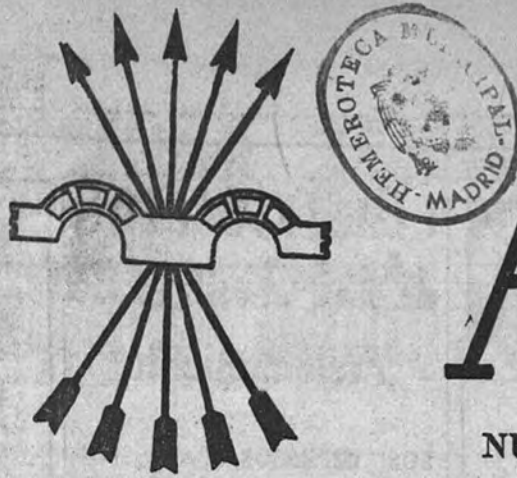


Uno de los más hábiles directores de la política internacional de Norteamérica; hábil, prudente, digno sucesor de Sumner Welles, negociador eficaz, jefe de la Delegación de su país en la O. N. U.

Su intervención en la reunión del Consejo de Seguridad celebrada ayer, trae nuevamente su figura al primer plano de la actualidad.



Arriba

NUM. 2.198.—II EPOCA.— MADRID, JUEVES 18 DE ABRIL DE 1946

Desde que oyó esta melodía está en vías de curación

SIDNEY 17.—La esposa de un joven australiano, gravemente enferma, está en vías de curación después de haber escuchado su música favorita.

En su delirio no cesaba de repetir las palabras «Casanova» y «Strauss». Su marido llamó a la emisora local y pidió que transmitiera la composición «Casanova», del célebre maestro. Poco después los acordes de la melodía llenaban el cuarto de la enferma, que se sentó en la cama y escuchó atentamente. Ahora se encuentra en vías de curación. (Efe).

MARCO DE LA MAÑANA - ORGANO DE FALANGE ESPANOLA TRADICIONALISTA Y DE LAS J. O. N. S. - LARRA, 14, TEL. 32610 - 40 CTS.

España en Semana Santa



Entre la marca del vegetal del cabello, bajo el desgarrado dosel de las espaldas, una faz dura y dulce, mezcla de muerte y vida, descansaba fronchada, sujeta aún por los músculos, que resisten con una deliberada decisión. Este Cuerpo que no fué polvo, que resisten con unas finas fin carne, vive y muere entre nosotros cada día, por estos días de la Semana Santa. Cuando los monjes de Jerusalén están vivos, los Viernes, desclavan de su leño un Cristo de marfil que luego en un momento y enclavan, habrán de sentir, si para ello tienen el ánimo, cómo, cómo Dios, muerte y casi ausente, se les rehace gloriosamente entre las manos.

Así nosotros, los españoles, tras de muchas Semanas Santas casi iguales de este mundo, medio místicas y medio profanas, gozamos y sufrimos de la pasión y vida de España. Si Jesús nos eligió como pueblo, dando, por lo tanto, sería que aun en estas calendas nos olvidásemos de nosotros mismos buscando exclusivamente una salvación personal y perentoria cuando una larga y colectiva salvación se ofrece al alcance de los dedos.

Frente a la caída de nuestro Salvador, en los días que conmemoramos su santo sacrificio, pidámos una viril condenación española, una colectiva y general salvación de cuantos sean capaces de salvar a las demás sin dejar por ello de salvarse. No hay miedo a pena, en el castro de Cristo cuando acepta entera y divinamente una atroz vergüenza por amor. Si alguna vez nuestros pies fueren atravesados y sonasen machetados nuestros huesos, procuremos que ello no ocurra para propío propio. Seamos exigentes sólo en un extremo: en el de merecer y obtener una cruz todo lo dolorosa que se quiera con tal de que sea después más dura. Una cruz que si nos mata, nos salve, y si nos salva, salve a España para que en ella cada primavera comience por el principio aquello que no tendrá fin.

EDITORIAL

LA LIBERTAD
EN ESPAÑA

Ayer, a las once de la noche, comenzó a tratarse en el Consejo de la O. N. U. el "caso" de España, según la propuesta de Polonia. Muchos pensarán, cuando esto es así, que las consideraciones que nos hacemos a continuación huelgan en un todo para las circunstancias actuales. La única actitud de los españoles — se dicen — había de ser un gesto intermedio entre el desdén y el reto, puesto que a poco más dan lugar la injusticia, la incomprensión y el atentado que representan para nuestra Patria los discursos de Nueva York. Nosotros, sin embargo, replicamos que no es el mayor desprecio el de una potencia atada, sino el profundo equilibrio de nuestra voluntad y de nuestro discernimiento. Cuando el "caso" de España, planteado sobre confabulaciones que nos honran, se examina en la O. N. U., nosotros nos dedicaremos a cultivar nuestro mundo interior, el venero ideológico de nuestros grandes motivos de la propia rumia de nuestras resoluciones en una plácida tregua abocada a los gestos más firmes.

may posible que la propuesta polaca en la O. N. U. que aparece clara que se juega en torno a nuestra Patria una carta política de primer orden en el campo de celos y rivales entre las grandes potencias. Todavía fué ayer, no obstante, cuando en Londres, como anteriormente en Postdam y en San Francisco, se acordaron varios países de la nueva Liga de las Naciones para pronunciarse contra España, contra Franco y contra el pueblo español, que ve encarnadas en su Caudillo todas las posibilidades de resurgimiento y de vida civil. De esta manera, aun cuando no prospere la iniciativa polaca en la O. N. U., subsisten para nosotros las razones de peso por el hecho monstruoso de que ministros, diputados y miembros de numerosos países hayan tenido a bien pronunciar de un modo solemne contra España y precisamente contra la insensata prodigalidad se le dan dado a Rusia instrumentos colectivos contra aquellos mismos países que hicieron de la propaganda más aparatosa contra nosotros el culto ritual durante los últimos años. Lo que ahora ocurre en la O. N. U. es ocurrir si no se cortara esta locura verbal.

Para el éxito, es nuestra opinión, la propuesta de Polonia al Consejo de Seguridad, aun cuando pudiera tenerlo. Mas de ello lo que quiera, según el criterio expuesto, nos corresponde hoy tomar la cuestión desde su origen, para reafirmar nuevamente nuestras tesis. Dicen que en España no hay libertad. Libertad absoluta no existe en parte alguna. Todo

(Continúa en octava página.)

(Continúa en octava página.)

UNA GRAN MASA OBRERA SE MANIFESTO AYER EN MADRID AL GRITO DE "¡FRANCO, SI! ¡COMUNISMO, NO!"

El gremio de la Construcción acudió al Ministerio de Trabajo para expresar su gratitud al Caudillo por la nueva reglamentación laboral

El Ministro, camarada Girón, habló a la multitud obrera

Los obreros de la Construcción expresaron ayer con una imponente manifestación que recorrió el último trazo de la Gran Vía y la calle de San Bernardo su gratitud al Caudillo de España y al Ministro de Trabajo por la reciente Reglamentación del Trabajo en la industria de la Construcción.

Bernardo hasta situarse la cabeza ante el edificio que ocupa el Ministerio de Trabajo, mientras que la cola de la manifestación, los albañiles madrileños se perdía a lo largo de la calle.

Una Comisión, presidida por las jerarquías sindicales de la Construcción y 40 de los manifestantes, subió al Ministerio y fue recibida por el Ministro en su despacho oficial. Allí se afianzó la camarada José Antonio Girón, el Subsecretario, camarada Carlos Pinilla, y los directores generales del Departamento.

Mientras los comisionados hablaban con el Ministro, la multi-

Con motivo de las festividades de Semana Santa, ARRIBA no se publicará mañana viernes. Así, pues, reanudaremos nuestro contacto con los lectores el próximo Sábado de Gloria.

Los obreros de la Construcción, con los habitantes de su merienda y con la indumentaria que trabajan, mostraron ayer, en el centro mismo de Madrid, cuán honda van calando en la clase proletaria española las doctrinas a fuerza de realidades.

tud, estacionada en la calle hacia patente su entusiasmo con gritos y aclamaciones al Caudillo, y de pronto toda la calle fué un grito unánime y ensordecedor: «¡Francisco, sí; comunismo, no!».

LOS OBREROS DE LA CONSTRUCCION HACEN PATENTE SU GRATITUD AL MINISTRO DE TRABAJO

Los comisionados obreros, a todos los cuales saludó el Ministro, hicieron entrega a éste de una

Con motivo de las festividades de Semana Santa, **ARRIBA** no se publicará mañana viernes. Así, pues, reanudaremos nuestro contacto con los lectores el próximo Sábado de Gloria.

trucción y 40 de los manifestantes, subió al Ministerio y fué recibida por el Ministro en su despacho oficial. Acompañaban al camarada José Antonio Giron, el Subsecretario, camarada Carlos Pinilla, y los directores generales del Departamento.

Mientras los comisionados hablaban con el Ministro, la multitud estacionada en la calle hacia patente su entusiasmo con gritos y aclamaciones al Caudillo, y de pronto toda la calle fué un grito unánime y ensordecedor: «¡Franco, sí; comunismo, no!».

LOS OBREROS DE LA CONSTRUCCION HACEN PATENTE SU GRATITUD AL MINISTRO DE TRABAJO

Los comisionados obreros, a todos los cuales saludó el Ministro, hicieron entrega a éste de una

LA O. N. U. SE OCUPA DE ESPAÑA

Francia y Méjico apoyan la propuesta polaca

Stettinius y el representante holandés no son partidarios de provocar una nueva guerra civil

El Consejo de Seguridad aplazó su sesión hasta la tarde de hoy

NUEVA YORK 17. — Bajo la presidencia del delegado egipcio comenzó a tratarse hoy el caso de España en el Consejo de Seguridad de la O. N. U. El delegado polaco, Oscar Lange, defendió la proposición de su Gobierno con un discurso, en el cual dijo entre otras cosas, que debía llamarse la atención del Consejo de Seguridad sobre una situación origen de fricción internacional y que presenta una seria amenaza de peligro para la paz y seguridad internacionales. Esta situación — afirmó — nace de la existencia y de las actividades del régimen español. » Afadió Lange que el actual régimen de España subió al Poder contra la voluntad del pueblo y apoyado por las fuerzas armadas de las potencias del Eje que hicieron la guerra contra las Naciones Unidas. Después de afirmar que el Presidente Roosevelt lo había reconocido así, declaró que tal punto de vista fue respaldado por muchas otras veces por las Naciones Unidas, y afirmó que el especialista alemán doctor Bergmann con Segerstaj trabaja en investigaciones sobre energía atómica en una fábrica nazí enclavada cerca de Ocaña, que se encuentra fuertemente custodiada. » Otras acusaciones presentadas por Lange son: que las tierras y las fábricas españolas proveyeron a los nazis de elementos de guerra contra las Naciones Unidas; que el Gobierno de Franco brindó su ayuda a Alemania, concediéndole bases submarinas y bases aéreas para atacar las rutas marítimas británicas y norteamericanas, mientras en el mismo territorio español funcionaban estaciones de radio que transmitían instrucciones a los aviones y embarcaciones alemanas; que fué establecido por el Estado español un Consejo de la Hispanidad cuyas actividades estuvieron dirigidas contra los Estados Unidos; que la movilización de los Ejércitos españoles en el

A large, dense crowd of people, many holding flags and banners, gathered for a public event. A banner in the foreground reads "¡VIVA EL GOBIERNO DE FRANCISCO FRANCO!". The crowd is composed of men, women, and children, all dressed in formal or semi-formal attire. The scene is captured from a high angle, emphasizing the vastness of the gathering.

COMENTARIO

Detrás del bullicio

Toda la Prensa española relata
sia grandes espavientos lo que
sucede y lo que se intenta a costa
de esa llamada «cuestión de Es-
paña». Detrás del buroeo sabemos
qué es lo que en realidad alimenta,
y nadie se desgañita en gritar ce-
cesnismo ni arribismo, sus decisio-
nes bien tomadas—creo llamarlo
el instante de la desesperación y el
desmelenamiento. No es que nos
resulte indiferente lo que ocurre;
pero como se trata de un plantea-
miento sin opción entre nuestro
honor y nuestra vileza, no aco-
zamos tranquilamente en una ac-
titud perfectamente estática. Nos-
otros seguiremos altivamente y

armas cargadas en el puerto ru-
mano de Constanza. El pacífico
cargamento ha pasado, según pa-
rece, de una manera íntegra y
rapidísima, a nutrir los armeros
de las hordas exiliadas acampa-
das al otro lado de la frontera.
Ultimamente, nos llega la noticia
de que ha arribado a Burdeos,
procedente de Casablanca, un
barco abarrotado de criminales
españoles, residentes, desde el día
de su derrota, en el Marruecos
francés, y de que por todas par-
tes se notan síntomas de una
agitación que no tiene nada que
ver con el bullicio delibrante de
la O. N. U.

Como Dios mandauque por esos mundos se agite lo que el diablo quiera.

Lo que ocurre es que desde estas atalayas del periodismo diario y militante venimos observando síntomas que vienen a reforzar nuestra decisión y a confirmar nuestros argumentos. Y hoy vamos a hablar brevemente de nuestras observaciones.

Nos habian dicho ya hace algunos días que por ciertos lugares de la frontera francesa que cruzan estratégicamente con los pasos pirenaicos de la gran espina dorsal militar meridional de los países del Ejército ruso, dedicados a levantar planos y hacer mediciones en las zonas naturales de penetración. Supimos después que un buque soviético, con el pretexto de abarrotar las panzas de los comunistas franceses, habia depositado, entre los sacos de trigo, en los muelles de Marsella, una respetable cantidad de

Que no hemos pecado de excesivamente suspicaces al pensar que cuando el río suena agua lleva, lo demuestra un telegrama de París, fechado ayer, según el cual el ministro francés del Interior se ha creído en el caso de desmentir una información de "France-Soir", que afirmaba que numerosos camiones con tropas armadas se dirigían anteanoche hacia la frontera francoespañola.

Es decir, hay la posibilidad de que nuestro país se vea seque la agredido de hace días y la agresión va a venir de tierra francesa. ¿Es que la pandilla roja de Giral necesita un "territorio" donde establecer su sberanía? ¿Es que, de nuevo, con armas rusas y la complicidad del Gobierno francés, quieren los "rojillos" probar fortuna? Está bien.

Lo hemos dicho muchas veces y ciego será el que ya no vea tales cosas. Lo volvemos a decir con la

(Continúa en octava página)

(Continúa en octava página)

Ayuntamiento de Madrid

LA MADRID EN MADRID

EN ESTE PAIS

RAMON

Nos encanta la petición de Edgar Neville. Nos parece admirable el que se le nombre de Ramón y cuando decimos Ramón sabemos que Ramón es a alguna calle madrileña.

En la historia de la historia de Madrid nos parece la aportación de Gómez de la Serna de un singularidad y de un arrebato extraordinario. En la historia de Madrid—en el devenir venir madrileño—Ramón ha puesto su propia vida, la iluminación literaria en el torbellino de su casa de la calle de Velázquez y en su tertulia de Pombó. La ciudad ha agradecido estos regalos.

La obra madrileña de Ramón es considerable. Sus historias de la Puerta del Sol y el paseo del Prado; su "Elucidario de Madrid"; sus dos tomos de "Pombó"; su cuento de los epítetos románticos matritenses; su novela "La Narda"; ¿Quién da más?... podríamos gritar alegremente.

Edgar Neville pide para Ramón una calle apartada, un callejón madrileño... lo que sea—y entonando—que represente un signo ramoniano en una ciudad que para el futuro ha de presentar esta clara ramoniana.

A petición nuestra le concedieron un día la Medalla de Madrid. Le dieron una medalla de plata entre una docena de medallas de plata. Esta medalla alegrará seguramente al escritor que es hombre que ha gustado de esta marcha al compás humano, habiendo en voz alta ante las gentes de los más intrincados temas literarios. Pero a esta medalla de plata es necesario que los escritores españoles le demos un baño de oro. También esto es divertido, digamoslo.

La calle de Ramón representará la gracia abierta de una ciudad y su claro empuje, la verdad secreta y el romance último. "¿Quién es este Ramón?", se preguntará alguien. Esta pregunta es como empezar un amor, y el escritor necesita de estos amores. Para los otros, para los iniciados, el nombre de Ramón tendrá en su misma expresión un tono de solidaridad, de gentes que están en el secreto.

Esperamos que la proposición de Edgar Neville encuentre en el Municipio una zona de viva simpatía.

PUCK

INDICE DEL DIA

DIA 18 DE ABRIL

A las 23 horas.—Iglesia de la Paloma.—Salida de la procesión del Santísimo Cristo de la Bondad (gitanos).

DIA 19 DE ABRIL

A las 2 horas.—Catedral.—Salida de la procesión de Nuestro Padre Jesús del Gran Poder.
16 h.—Procesión de Nuestro Padre Jesús Nazareno y Santo Entierro, compuesta por diversas procesiones parciales, que se reunirán en la Puerta del Sol para salir a la general.
23 h.—Procesión del Silencio, que se iniciará en la Puerta del Sol a esta hora, constituida por siete parciales.

ECONOMIA Y FINANZAS

BOLSA DE MADRID

AYER SE NOTÓ YA EN LA BOLSA EN FORMA MAS ACUTADA QUE SE ENTRA EN UN LARGO PERIODO DE VACACIONES.

Porque las cosas no rodaron con tanto optimismo como en la jornada anterior. Todavía algunos valores, como los dos grandes Bancos, el Banesto comentando la proximidad del anuncio del dividendo a cuenta en acciones y el Hispano haciendo girar su optimismo sobre alguna buena noticia que no llegaba a conseguir su difamación, así como en el grupo eléctrico el Iberduero, consiguieron agregar unos cuantos enteros a sus cambios precedentes; más los dos primeros, que subieron hasta cuatro puntos, que el último, que apenas cotizó un avance dando un tanto que quedando un tanto por debajo de los cambios de la jornada anterior.

El grupo de la Bolsa de Madrid, que se abrió a las 10.15, con un índice de 101.50, terminó a las 12.15 con un índice de 101.50.

El grupo de la Bolsa de Madrid, que se abrió a las 10.15, con un índice de 101.50, terminó a las 12.15 con un índice de 101.50.

El grupo de la Bolsa de Madrid, que se abrió a las 10.15, con un índice de 101.50, terminó a las 12.15 con un índice de 101.50.

El grupo de la Bolsa de Madrid, que se abrió a las 10.15, con un índice de 101.50, terminó a las 12.15 con un índice de 101.50.

El grupo de la Bolsa de Madrid, que se abrió a las 10.15, con un índice de 101.50, terminó a las 12.15 con un índice de 101.50.

El grupo de la Bolsa de Madrid, que se abrió a las 10.15, con un índice de 101.50, terminó a las 12.15 con un índice de 101.50.

El grupo de la Bolsa de Madrid, que se abrió a las 10.15, con un índice de 101.50, terminó a las 12.15 con un índice de 101.50.

El grupo de la Bolsa de Madrid, que se abrió a las 10.15, con un índice de 101.50, terminó a las 12.15 con un índice de 101.50.

El grupo de la Bolsa de Madrid, que se abrió a las 10.15, con un índice de 101.50, terminó a las 12.15 con un índice de 101.50.

El grupo de la Bolsa de Madrid, que se abrió a las 10.15, con un índice de 101.50, terminó a las 12.15 con un índice de 101.50.

El grupo de la Bolsa de Madrid, que se abrió a las 10.15, con un índice de 101.50, terminó a las 12.15 con un índice de 101.50.

El grupo de la Bolsa de Madrid, que se abrió a las 10.15, con un índice de 101.50, terminó a las 12.15 con un índice de 101.50.

El grupo de la Bolsa de Madrid, que se abrió a las 10.15, con un índice de 101.50, terminó a las 12.15 con un índice de 101.50.

El grupo de la Bolsa de Madrid, que se abrió a las 10.15, con un índice de 101.50, terminó a las 12.15 con un índice de 101.50.

El grupo de la Bolsa de Madrid, que se abrió a las 10.15, con un índice de 101.50, terminó a las 12.15 con un índice de 101.50.

El grupo de la Bolsa de Madrid, que se abrió a las 10.15, con un índice de 101.50, terminó a las 12.15 con un índice de 101.50.

El grupo de la Bolsa de Madrid, que se abrió a las 10.15, con un índice de 101.50, terminó a las 12.15 con un índice de 101.50.

El grupo de la Bolsa de Madrid, que se abrió a las 10.15, con un índice de 101.50, terminó a las 12.15 con un índice de 101.50.

El grupo de la Bolsa de Madrid, que se abrió a las 10.15, con un índice de 101.50, terminó a las 12.15 con un índice de 101.50.

El grupo de la Bolsa de Madrid, que se abrió a las 10.15, con un índice de 101.50, terminó a las 12.15 con un índice de 101.50.

El grupo de la Bolsa de Madrid, que se abrió a las 10.15, con un índice de 101.50, terminó a las 12.15 con un índice de 101.50.

El grupo de la Bolsa de Madrid, que se abrió a las 10.15, con un índice de 101.50, terminó a las 12.15 con un índice de 101.50.

El grupo de la Bolsa de Madrid, que se abrió a las 10.15, con un índice de 101.50, terminó a las 12.15 con un índice de 101.50.

El grupo de la Bolsa de Madrid, que se abrió a las 10.15, con un índice de 101.50, terminó a las 12.15 con un índice de 101.50.

El grupo de la Bolsa de Madrid, que se abrió a las 10.15, con un índice de 101.50, terminó a las 12.15 con un índice de 101.50.

El grupo de la Bolsa de Madrid, que se abrió a las 10.15, con un índice de 101.50, terminó a las 12.15 con un índice de 101.50.

El grupo de la Bolsa de Madrid, que se abrió a las 10.15, con un índice de 101.50, terminó a las 12.15 con un índice de 101.50.

El grupo de la Bolsa de Madrid, que se abrió a las 10.15, con un índice de 101.50, terminó a las 12.15 con un índice de 101.50.

El grupo de la Bolsa de Madrid, que se abrió a las 10.15, con un índice de 101.50, terminó a las 12.15 con un índice de 101.50.

El grupo de la Bolsa de Madrid, que se abrió a las 10.15, con un índice de 101.50, terminó a las 12.15 con un índice de 101.50.

El grupo de la Bolsa de Madrid, que se abrió a las 10.15, con un índice de 101.50, terminó a las 12.15 con un índice de 101.50.

El grupo de la Bolsa de Madrid, que se abrió a las 10.15, con un índice de 101.50, terminó a las 12.15 con un índice de 101.50.

El grupo de la Bolsa de Madrid, que se abrió a las 10.15, con un índice de 101.50, terminó a las 12.15 con un índice de 101.50.

El grupo de la Bolsa de Madrid, que se abrió a las 10.15, con un índice de 101.50, terminó a las 12.15 con un índice de 101.50.

El grupo de la Bolsa de Madrid, que se abrió a las 10.15, con un índice de 101.50, terminó a las 12.15 con un índice de 101.50.

El grupo de la Bolsa de Madrid, que se abrió a las 10.15, con un índice de 101.50, terminó a las 12.15 con un índice de 101.50.

El grupo de la Bolsa de Madrid, que se abrió a las 10.15, con un índice de 101.50, terminó a las 12.15 con un índice de 101.50.

El grupo de la Bolsa de Madrid, que se abrió a las 10.15, con un índice de 101.50, terminó a las 12.15 con un índice de 101.50.

El grupo de la Bolsa de Madrid, que se abrió a las 10.15, con un índice de 101.50, terminó a las 12.15 con un índice de 101.50.

El grupo de la Bolsa de Madrid, que se abrió a las 10.15, con un índice de 101.50, terminó a las 12.15 con un índice de 101.50.

El grupo de la Bolsa de Madrid, que se abrió a las 10.15, con un índice de 101.50, terminó a las 12.15 con un índice de 101.50.

El grupo de la Bolsa de Madrid, que se abrió a las 10.15, con un índice de 101.50, terminó a las 12.15 con un índice de 101.50.

El grupo de la Bolsa de Madrid, que se abrió a las 10.15, con un índice de 101.50, terminó a las 12.15 con un índice de 101.50.

El grupo de la Bolsa de Madrid, que se abrió a las 10.15, con un índice de 101.50, terminó a las 12.15 con un índice de 101.50.

El grupo de la Bolsa de Madrid, que se abrió a las 10.15, con un índice de 101.50, terminó a las 12.15 con un índice de 101.50.

El grupo de la Bolsa de Madrid, que se abrió a las 10.15, con un índice de 101.50, terminó a las 12.15 con un índice de 101.50.

El grupo de la Bolsa de Madrid, que se abrió a las 10.15, con un índice de 101.50, terminó a las 12.15 con un índice de 101.50.

El grupo de la Bolsa de Madrid, que se abrió a las 10.15, con un índice de 101.50, terminó a las 12.15 con un índice de 101.50.

El grupo de la Bolsa de Madrid, que se abrió a las 10.15, con un índice de 101.50, terminó a las 12.15 con un índice de 101.50.

El grupo de la Bolsa de Madrid, que se abrió a las 10.15, con un índice de 101.50, terminó a las 12.15 con un índice de 101.50.

El grupo de la Bolsa de Madrid, que se abrió a las 10.15, con un índice de 101.50, terminó a las 12.15 con un índice de 101.50.

El grupo de la Bolsa de Madrid, que se abrió a las 10.15, con un índice de 101.50, terminó a las 12.15 con un índice de 101.50.

El grupo de la Bolsa de Madrid, que se abrió a las 10.15, con un índice de 101.50, terminó a las 12.15 con un índice de 101.50.

El grupo de la Bolsa de Madrid, que se abrió a las 10.15, con un índice de 101.50, terminó a las 12.15 con un índice de 101.50.

El grupo de la Bolsa de Madrid, que se abrió a las 10.15, con un índice de 101.50, terminó a las 12.15 con un índice de 101.50.

El grupo de la Bolsa de Madrid, que se abrió a las 10.15, con un índice de 101.50, terminó a las 12.15 con un índice de 101.50.

El grupo de la Bolsa de Madrid, que se abrió a las 10.15, con un índice de 101.50, terminó a las 12.15 con un índice de 101.50.

El grupo de la Bolsa de Madrid, que se abrió a las 10.15, con un índice de 101.50, terminó a las 12.15 con un índice de 101.50.

El grupo de la Bolsa de Madrid, que se abrió a las 10.15, con un índice de 101.50, terminó a las 12.15 con un índice de 101.50.

El grupo de la Bolsa de Madrid, que se abrió a las 10.15, con un índice de 101.50, terminó a las 12.15 con un índice de 101.50.

El grupo de la Bolsa de Madrid, que se abrió a las 10.15, con un índice de 101.50, terminó a las 12.15 con un índice de 101.50.

El grupo de la Bolsa de Madrid, que se abrió a las 10.15, con un índice de 101.50, terminó a las 12.15 con un índice de 101.50.

El grupo de la Bolsa de Madrid, que se abrió a las 10.15, con un índice de 101.50, terminó a las 12.15 con un índice de 101.50.

El grupo de la Bolsa de Madrid, que se abrió a las 10.15, con un índice de 101.50, terminó a las 12.15 con un índice de 101.50.

El grupo de la Bolsa de Madrid, que se abrió a las 10.15, con un índice de 101.50, terminó a las 12.15 con un índice de 101.50.

El grupo de la Bolsa de Madrid, que se abrió a las 10.15, con un índice de 101.50, terminó a las 12.15 con un índice de 101.50.

El grupo de la Bolsa de Madrid, que se abrió a las 10.15, con un índice de 101.50, terminó a las 12.15 con un índice de 101.50.

El grupo de la Bolsa de Madrid, que se abrió a las 10.15, con un índice de 101.50, terminó a las 12.15 con un índice de 101.50.

El grupo de la Bolsa de Madrid, que se abrió a las 10.15, con un índice de 101.50, terminó a las 12.15 con un índice de 101.50.

El grupo de la Bolsa de Madrid, que se abrió a las 10.15, con un índice de 101.50, terminó a las 12.15 con un índice de 101.50.

El grupo de la Bolsa de Madrid, que se abrió a las 10.15, con un índice de 101.50, terminó a las 12.15 con un índice de 101.50.

El grupo de la Bolsa de Madrid, que se abrió a las 10.15, con un índice de 101.50, terminó a las 12.15 con un índice de 101.50.

El grupo de la Bolsa de Madrid, que se abrió a las 10.15, con un índice de 101.50, terminó a las 12.15 con un índice de 101.50.

El grupo de la Bolsa de Madrid, que se abrió a las 10.15, con un índice de 101.50, terminó a las 12.15 con un índice de 101.50.

El grupo de la Bolsa de Madrid, que se abrió a las 10.15, con un índice de 101.50, terminó a las 12.15 con un índice de 101.50.

El grupo de la Bolsa de Madrid, que se abrió a las 10.15, con un índice de 101.50, terminó a las 12.15 con un índice de 101.50.

El grupo de la Bolsa de Madrid, que se abrió a las 10.15, con un índice de 101.50, terminó a las 12.15 con un índice de 101.50.

El grupo de la Bolsa de Madrid, que se abrió a las 10.15, con un índice de 101.50, terminó a las 12.15 con un índice de 101.50.

El grupo de la Bolsa de Madrid, que se abrió a las 10.15, con un índice de 101.50, terminó a las 12.15 con un índice de 101.50.

El grupo de la Bolsa de Madrid, que se abrió a las 10.15, con un índice de 101.50, terminó a las 12.15 con un índice de 101.50.

El grupo de la Bolsa de Madrid, que se abrió a las 10.15, con un índice de 101.50, terminó a las 12.15 con un índice de 101.50.

El grupo de la Bolsa de Madrid, que se abrió a las 10.15, con un índice de 101.50, terminó a las 12.15 con un índice de 101.50.

El grupo de la Bolsa de Madrid, que se abrió a las 10.15, con un índice de 101.50, terminó a las 12.15 con un índice de 101.50.

El grupo de la Bolsa de Madrid, que se abrió a las 10.15, con un índice de 101.50, terminó a las 12.15 con un índice de 101.50.

El grupo de la Bolsa de Madrid, que se abrió a las 10.15, con un índice de 101.50, terminó a las 12.15 con un índice de 101.50.

El grupo de la Bolsa de Madrid, que se abrió a las 10.15, con un índice de 101.50, terminó a las 12.15 con un índice de 101.50.

El grupo de la Bolsa de Madrid, que se abrió a las 10.15, con un índice de 101.50, terminó a las 12.15 con un índice de 101.50.

El grupo de la Bolsa de Madrid, que se abrió a las 10.15, con un índice de 101.50, terminó a las 12.15 con un índice de 101.50.

El grupo de la Bolsa de Madrid, que se abrió a las 10.15, con un índice de 101.50, terminó a las 12.15 con un índice de 101.50.

El grupo de la Bolsa de Madrid, que se abrió a las 10.15, con un índice de 101.50, terminó a las 12.15 con un índice de 101.50.

El grupo de la Bolsa de Madrid, que se abrió a las 10.15, con un índice de 101.50, terminó a las 12.15 con un índice de 101.50.

El grupo de la Bolsa de Madrid, que se abrió a las 10.15, con un índice de 101.50, terminó a las 12.15 con un índice de 101.50.

El grupo de la Bolsa de Madrid, que se abrió a las 10.15, con un índice de 101.50, terminó a las 12.15 con un índice de 101.50.

El grupo de la Bolsa de Madrid, que se abrió a las 10.15, con un índice de 101.50, terminó a las 12.15 con un índice de 101.50.

El grupo de la Bolsa de Madrid, que se abrió a las 10.15, con un índice de 101.50, terminó a las 12.15 con un índice de 101.50.

El grupo de la Bolsa de Madrid, que se abrió a las 10.15, con un índice de 101.50, terminó a las 12.15 con un índice de 101.50.

El grupo de la Bolsa de Madrid, que se abrió a las 10.15, con un índice de 101.50, terminó a las 12.15 con un índice de 101.50.

El grupo de la Bolsa de Madrid, que se abrió a las 10.15, con un índice de 101.50, terminó a las 12.15 con un índice de 101.50.

El grupo de la Bolsa de Madrid, que se abrió a las 10.15, con un índice de 101.50, terminó a las 12.15 con un índice de 101.50.

El grupo de la Bolsa de Madrid, que se abrió a las 10.15, con un índice de 101.50, terminó a las 12.15 con un índice de 101.50.

GOBIERNO CIVIL

Delegación Provincial de Abastecimientos y Transportes

No se gravarán las cartillas de primera categoría

En el artículo segundo del decreto ley de 15 de marzo de 1946, sobre primas para artículos alimenticios, se facultaba para establecer y aplicar gravámenes, entre otros conceptos, sobre las cartillas de abastecimiento clasificadas en primera categoría.

El Gobierno, por decreto de fecha 15-4-46, publicado en el "Boletín Oficial" de 17 del actual, dicta normas para la ejecución del referido decreto ley en cuanto a la aplicación de los gravámenes, en cuyas normas no se incluye ninguna clase de impuestos para los titulares de las cartillas de abastecimiento clasificadas en primera categoría.

Lo que se hace público para conocimiento de los interesados.

Los nuevos gravámenes

Para general conocimiento se hace público que los gravámenes a que hace referencia el artículo primero del decreto de la Presidencia del Gobierno del 15 de abril del corriente año, publicado en el "Boletín Oficial" número 107 del día 17, comenzará a regir a partir de hoy, debiendo ser exigido por la totalidad de los establecimientos afectados por el mismo, y que se enumeran en el decreto de referencia.

Normas a los trabajadores en paro en relación con la revisión de sus carnets a efectos de los beneficios a las cartillas de abastecimientos de tercera clase

La Organización sindical, valiendo siempre por el mejor cumplimiento de cuantas disposiciones en su deseo de ayudar y colaborar en la más rápida puesta en vigor y disfrute de las mismas, ha dispuesto, a través de sus Servicios de Colocación y Encuadramiento, lo necesario a fin de simplificar y hacer rapidísimo el trámite que ha de seguir el trabajador en paro para obtener los beneficios que el Estado ha concedido a las cartillas de abastecimiento de tercera clase, y en su consecuencia ha dictado las normas siguientes, con el ruego de que sean observadas íntegramente y en su propio beneficio por aquellos que necesiten utilizar nuestros Servicios de Colocación y Encuadramiento:

Primera. Todos los trabajadores en paro que estén en posesión del carnet correspondiente, y cuyo número sea anterior al 125.000 o hayan de inscribirse por primera vez como tales, se proveerán gratuitamente en las oficinas de este Servicio de Colocación, situadas en la calle de Desagüero, número 7, cualquier día laborable, excepto los sábados por la tarde, y precisamente de nueve a una y media y de cuatro a seis, de:

a) Un impreso de la Delegación Provincial de Abastecimientos.

b) Un boletín de inscripción como parado.

c) Un impreso certificado de Empresa.

Segunda. Una vez en posesión de los impresos antes citados y debidamente cubiertos (advertiendo que la declaración de familia ha de ser firmada por el jefe de casa), unirán a los mismos los documentos imprescindibles siguientes:

a) Certificado del jefe de casa acreditativo de que la situación laboral del peticionario es de paro forzoso y está domiciliado en la casa de la que el firmante es jefe. En el caso de no haber jefe de casa, el certificado a que se alude deberá ser extendido por el de calle, bloque, barrio o distrito.

b) Certificado de la última Empresa en que el parado prestó servicio, y en el que se haga constar el despido y la profesión u oficio y categoría del trabajador a nombre de quien el certificado se extiende.

Tercera. Los impresos debidamente cumplimentados y documentos imprescindibles que en los apartados números primero y segundo se citan serán entregados en las oficinas de nuestro Servicio en los días y horas anteriormente fijadas, en cuyo momento se le hará entrega del carnet de paro correspondiente.

Hemos de advertir que por este Servicio de Colocación, y a fin de que el trámite a seguir por el parado sea simplísimo y rápido, se ha pre-establecido de exigir la presentación de aquellos otros documentos de más lenta obtención, pero que en el completo proceso de inscripción y encuadramiento del parado son precisos y que en momento oportuno se pedirán.

PRECIO DEL CARBON VEGETAL

Como continuación a la nota de Prensa de esta Delegación dada con fecha 19 del pasado mes de febrero, se hace público, para general conocimiento, que por orden de la Superioridad los actuales precios del carbon vegetal para gasfuegos continuarán en vigor hasta tanto se haga una nueva ordenación de este combustible, que se hará público oportunamente.

Al propio tiempo se recuerda que el precio del carbon vegetal de uso doméstico es de 0,60 pesetas kilo de venta al público,

En Málaga asiste a los desfiles procesionales el Ministro de Marina y es esperado el de Agricultura

la Expiación y Nuestra Señora del Mayor Dolor. Los gitanos, a las puertas de las cuevas del Sacromonte, encendieron hogueras y los resplandores iluminaron el paso de las imágenes. Las saetas abundaron entre los elementos gitanos, algunas de meritorio valor.

Es esperado en Sevilla el Ministro de Industria y Comercio.

100

Ayuntam

**EL OBISPO DE TUCUMAN,
EN TORTOSA**

TORTOSA 17.—Se encuentra en esta ciudad el obispo de Tucumán, doctor Agustín Barrere, que ha venido para visitar la Hermandad de Operarios Diocesanos, a cuyo cargo está en el Seminario de Tucumán, y el Noviciado de la Consolación, que tiene también fundación en dicha ciudad. (Cifra.)

Ayer, Miércoles Santo, se celebró la ya tradicional procesión del Rosario de Penitencia, que, organizada por la Hermandad de Cruzados de la Fe, constituye el segundo de los desfiles que integran la Semana Santa madrileña, y en el que forman solamente señoras.

A las ocho y cuarto de la noche se puso en marcha la procesión, partiendo de la Iglesia del Olivar, de los Padres Dominicos, portando como "pasos" la magnífica imagen de la Dolorosa que se venera en la iglesia de los Jerónimos y el Cristo del Perdón, de la

iglesia del Rosario, también de la Orden de Predicadores.

Larguissimas filas de asociadas a la Venerable Orden Tercera de Santo Domingo, a la Archicofradía de la Pasión y a la Guardia de Honor de María y Archicofradía del Rosario, así como millares y millares de devotas, que formaban con carácter particular, portadoras de cirios, hicieron el largo recorrido procesional entonando el "rosario y distintos cantos, presenciando el desfile procesional muchos millares de fieles, estacionados a lo largo del itinerario, que fué: saliendo de la calle

de Atocha, la calle de San Sebastián, a plaza del Angel, la calle de la Boisa, la de Esparteros, Mayor, Ciudad Rodrigo, plaza Mayor, donde se entonó una salva; Gerona y Atocha.

Los "pasos" destacaban su alto valor escultórico alumbreados por cirios y faroles y exornados en su base con profusión de flores. Cruzados de la Fe, vestidos con túnicas negras y capiros blancos y ceñidos con cuerdas, escoltaban, precedidos por cruces y estandartes.

Llamo poderosamente la atención la extraordinaria riqueza y el

Juan ALARCON BENITO

«Oración del huerto», de Víctor González Gil, que figura en la V Exposición Nacional de Figuras de la Pasión.

Ayuntamiento de Madrid

Juan ALARCON BENITO

(754 A)

Juan ALARCON BENITO

Juan ALARCON BENITO

(755 A)

(755 A)

COMO SE CELEBRA LA SEMANA SANTA EN JERUSALEN

Sábado: Palacio Patriarcal, Basílica del Santo Sepulcro. — **Domingo:** Procesión desde Betfage a la Iglesia de la Natividad. — **Miércoles y Jueves:** Consagración de los Santos Oleos, Lavatorio de Pies, Hora Santa. — **Viernes:** Las ceremonias en el Calvario, la Vía Dolorosa, el Santo Entierro. — **Domingo:** Procesión en torno al Santo Sepulcro.

A primera hora de la tarde el grupo de frailes señalados en la tabla se dirigen, desde el convento principal de San Salvador, al palacio patriarcal. Aquí les espera monseñor el Patriarca con un grupo de familiares y de seminaristas. A continuación, todos juntos, y bajo la cruz alzada, se dirigen por entre las calles tortuosas y empinadas de Jerusalén hacia la Basílica del Santísimo Sepulcro. En la puerta les aguardan el superior del Santísimo Sepulcro, Comunidades religiosas latinas y los dos porteros árabes, con un gran gentío heterogéneo. Llegados a la Basílica, su eminencia se dirige a la Piedra de la Unión. Sobre ella reposa un crucifijo. Lo besa su eminencia, aspergea a los asistentes y, revestido con los ornamentos pontificales, entonado el tedum, continúan en dos hileras hasta el Santísimo Sepulcro. Después de orar breves momentos prosiguen a la capilla de la Aparición, adquirida por el Rey Jaime II de Aragón. Termina el tedum, y después que todos los asistentes han besado el anillo de su eminencia, se organiza la procesión en torno a la Basílica. La componen el clero regular y secular, representaciones religiosas y numeroso público. Todos llevan una vela y un libro con himnos alusivos a los episodios de la Pasión.

La procesión se detiene primeramente en la capilla llamada prisión de Cristo; sigue la de Longinos, Repartición de los Vestidos, de Santa Elena, Invenición de la Cruz, Impropios, Coronación de Espinas, Gólgota, Piedra de la Unión, Templo del Santísimo Sepulcro y, por último, capilla de la Aparición de la Virgen. Terminada la procesión—ordinariamente dura una hora—, la «Schola Cantorum» canta una solemne letanía. Así concluye la función religiosa del Sábado de Ramos y se inaugura la Semana Santa latina.

A las once y media de la noche, previo aviso de campaña, la Comunidad de San Salvador se dirige al Santísimo Sepulcro a rezar los maitines del Domingo de Ramos. Tienen cuatro frailes con enormes faroles. Al llegar a la plazuela del Santísimo Sepulcro, la Comunidad es recibida por el superior y por los porteros árabes, encargados desde los tiempos de Saladino de abrir y cerrar la puerta de la Basílica. La Comunidad, después de orar un rato ante el Templo, se dirige a la capilla de Santa María Magdalena y de la Aparición de la Virgen María, ocupadas totalmente por cristianos latinos. Hora y media de salmodia reposada; himnos litúrgicos, acompañados por el dulce sonido del armonium, entre recogimiento indescriptible de intenso misticismo. Terminados los oficios matinales sigue la procesión por alrededor de la rotunda, en que se interpretan himnos del Domingo de Ramos.

La función concluye hacia la una y media de la madrugada. Inmediatamente comienzan las misas en el Santísimo Sepulcro;

Por la mañana temprano, cuando la luz de la aurora apenas penetra débilmente por entre las callejuelas tortuosas y estrechas de Jerusalén, el grupo de frailes señalado en la tabla se dirige de nuevo al palacio patriarcal, y desde aquí, juntamente con su eminencia y los clérigos acompañantes, al Santísimo Sepulcro.

Por las calles homogeneas una muchedumbre de cristianos latinos agitando graciosamente palmas y ramos de olivo adornados con cintas multicolores. ¡Cómo les gusta a los árabes tremolar las ramitas de su árbol doméstico, el olivo! Fuerzas de Policía contienen la muchedumbre, anhelante de penetrar en el sagrado templo. El Santísimo Sepulcro aparece invadido por una floresta. Llegado su eminencia a la Basílica, después de orar brevemente, y revestido con los ornamentos pontificales, comienza la bendición de los ramos. Sobre las cabezas, como agitada por un suave céfiro, se mueve graciosamente la enramada de palmas y de olivos. Concluido el acto de la bendición sigue la procesión por la rotunda. Las ramas se desentretelen y la procesión adquiere un aspecto de triunfo y gloria. La «Schola Cantorum» de Jerusalén interpreta durante ella magníficos himnos polifónicos, algunos de Victoria. Dan una nota destacante el coro de niños, verdadero coro angelical. A continuación sigue la misa pontifical y el canto de la Pasión en la capilla de María Magdalena, lugar del jardín de Nicodemo.

A las tres y media de la tarde el Patriarca, con el clero regular y secular y el pueblo latino, organiza una solemne procesión desde Betfage hasta la Iglesia de la Natividad. Betfage es un lugar pintoresco situado a un kilómetro y medio al este de Jerusalén, en medio de un panorama agreste y árido, emplazado sobre las pendientes orientales del Monte de los Olivos.

A las cuatro en punto empieza la procesión. Arranca de Betfage, sigue por la cumbre oriental del monte de los Olivos, desciende hasta Getsemani, atraviesa el sombrío y lúgubre valle del Cedrón o de Josafat, sube de nuevo por la carretera asfaltada a la

Jerusalén amurallada, penetra por la puerta Sitti Mariam y termina en el amplio patio del convento de los Padres Blancos o de la Natividad, lugar tradicional del nacimiento de la Virgen María.

MIÉRCOLES SANTO Y JUEVES SANTO

Los oficios de las tinieblas se celebran, con asistencia del Patriarca, en el Santísimo Sepulcro. El Jueves Santo por la mañana temprano, monseñor el Patriarca, acompañado nuevamente por el grupo de religiosos señalados en la tabla, se dirige al Santísimo Sepulcro para dar comienzo a los divinos oficios. Delante del Santísimo Sepulcro se destaca un altar de plata repujada, regalo de Carlos IV, febrería española, finamente trabajada, con finos relieves, obra maestra de nuestros grabadores y plateros. Cuatro enormes lámparas, también de plata repujada regalo de Carlos IV, con imágenes y otros elementos de decoración, decoran el altar. El frontal, gradas, floreros, crucifijos y lámparas lucen el emblema español. Parece como si el español se sintiera en su casa. Es el mejor testimonio de nuestra generosidad histórica hacia los Santos Lugares. Dentro de la Santa Cámara Sepulcral se coloca una custodia de esboza, con aplicaciones de plata, obra delicada española y regalo español. Los ornamentos proceden también de España y ostentan el emblema nacional. Revestido su eminencia con los ornamentos pontificales, empieza la misa solemne. A continuación sigue la consagración de los Santos Oleos. Asisten a la función religiosa las representaciones diplomáticas de las naciones católicas, cuyo sitial está colocado enfrente del coro latino.

Por la tarde se celebra en la misma Basílica el lavatorio de los pies, o mandato. Su eminencia el Patriarca se humilla a los pies de doce religiosos legos; les rocia los pies, los besa y regala a los religiosos un objeto piadoso. Inmediatamente después la Comunidad franciscana va recorriendo, con asistencia del público latino, los lugares en que se conmemora algún episodio de la Pasión. Empieza por el Cenáculo, santuario adquirido por los Reyes de Nápoles y Sicilia Roberto de Anjou y Sancho de Mallorca, y protegido después por los Reyes de Aragón Pedro IV, el Ceremonioso, y Juan II. Sigue después el palacio de Caifás, propiedad de los armenios, y luego la iglesia armenia de Santiago, dotada por los Reyes Católicos. Desde la iglesia de Santiago se continúa a la iglesia sirioarmenia, antigua casa de San Marcos y lugar en donde se dice que se refugió San Pedro cuando fué libertado por un ángel de la cárcel.

LA HORA SANTA. — Anochecido vuelven de nuevo los franciscanos de San Salvador al Cenáculo. La luz de la luna, filtrada débilmente por entre aquellas callejuelas tortuosas y estrechas, ilumina los pasos de la comitiva. Se dirá que es un grupo de sombras ultraterrenas, fantasmagóricas. Marchan silenciosos, pensativos, concentrados. Después de atravesar la puerta de Sión, comúnmente llamada de David, penetran en el santuario del Cenáculo. Aquí permanecen breves momentos meditando el episodio del lavatorio de pies, la cena pascual y, sobre todo, la dramática despedida de Jesucristo a sus Apóstoles, que es una joya de ternura. Ladeando la pendiente de Jerusalén descienden los frailes con antorchas encendidas por el camino empinado que baja al Cedrón. La visión es profundamente emocionante. Es uno de los pasos que más impresionan al turista y al peregrino. Abajo, en el mismo valle del Cedrón, dentro y fuera de la Basílica de Getsemani, espera una muchedumbre abigarrada, no importa de qué religión, rito o na-

ción, contemplando, el descenso del grupo fantasmagórico entre vultuosos, casuchas y olivares. Cuando se acercan, la muchedumbre invade la bellísima y devota Basílica de Getsemani. Un silencio sepulcral invade al público. Ni el menor murmullo ni el bisbiseco del orante: solamente emoción, intensa emoción. Iluminan la Basílica tenues lámparas. En el fondo, sobre los muros de los tres ábsides, resaltan tres grandes frescos murales, pintura maravillosa del drama de Getsemani: el beso de Judas, Jesús consolado por un ángel y el sitio de los Apóstoles. Verdaderamente el artista supo expresar aquella hora trágica de un modo insuperable. Debajo de las cúpulas, decoradas en mosaico con los emblemas de las naciones que cooperaron a la construcción de la Basílica (también el de España), la muchedumbre, sobrecogida por la emoción, escucha el texto evangélico de la Oración del Huerto en latín, árabe, inglés. Una hora justa dura aquella impresionante función. A la lectura sigue la meditación, y entre ésta y el silencio resuena la voz fina polifónica de la capilla del Santísimo Sepulcro.

De nuevo el tintineo conventual y el grupo de frailes señalado en la tabla sale en busca del Patriarca. Las viejas puertas del Santísimo Sepulcro, cerradas desde la tarde del Jueves Santo, vuelven a abrirse. Los religiosos, prisioneros allí encerrados durante toda la noche, esperan a los ofitantes. Cuando todo está dispuesto empiezan las pontificias ceremonias en el Calvario. No hay lugar más apropiado para tan emocionante función. Su eminencia el Patriarca y los asistentes visten ornamentos negros procedentes de España. Son de extraordinario valor y están bordados con encajes de oro y plata. No es necesario hacer un esfuerzo de imaginación topográfica para ir siguiendo con precisión matemática la liturgia, inspirada en los episodios de la Pasión descrita por los evangelistas, porque el Calvario es la reproducción plástica de las últimas escenas de la Pasión y Muerte de Jesucristo. Terminados los oficios, los católicos orientales suelen tocar a difunto todo el viernes, incluso la noche del sábado.

A las tres de la tarde el pueblo latino en masa recorre la Vía Dolorosa. No hay raxon para distanciarla del trayecto seguido por Jesucristo en su ascensión al Calvario. Empieza en el lugar llamado Pretorio de Pilatos o Torre Antonia; continúa por la calle llamada Vía Dolorosa; sigue por la de Bab-el-Amud, antiguamente de los Es-pañoles; hasta la séptima estación, y termina finalmente en la misma Basílica del Santísimo Sepulcro.

Al atardecer los religiosos organizan la procesión del Santo Entierro en torno a la Basílica. Empieza con una patética alocución en italiano. Inmediatamente después sigue la Comunidad franciscana en dos hileras por



«Descendimiento», dibujo de Antonio Casero

entre las galerías de la Basílica; todos llevan cirios encendidos o interpretan himnos y salmos. Un público numeroso, incluso el alto comisario, suele unirse a la función. La procesión se detiene en la capilla de los Impropios, en donde otro religioso dirige la palabra en griego. A continuación siguen hasta el Calvario. Cuando todos han llegado a la plataforma, una señal del cerimonista impone profundo silencio, e inmediatamente otro religioso pronuncia una breve alocución en alemán o inglés. Inmediatamente se procede a la patética ceremonia del desencavado. Sobre el lugar en que se cree que estuvo encavada la Cruz y en que Cristo expiró se deposita un gran crucifijo de marfil. Otra alocución en francés. Des religiosos haciendo las veces de Nicodemos y de José de Arimatea lo van desencavando cuidadosamente y lo envuelven en un lienzo. Entretanto los cantores entonan himnos alusivos al piadoso acto del desencavado, y poco a poco se va descendiendo en actitud recogida a las naves de la Basílica. De nuevo en la nave del templo comienza la ceremonia del embalsamamiento. La imagen desencavada y conducida por los religiosos desde el Calvario es extendida sobre la losa de la Unión. Sobre ella derrama el ofitante la mirra y el aloé. La imagen aparece toda encavada, como envuelta en barniz rojo. En seguida otro religioso pronuncia otra alocución en árabe y se prosigue hasta el Santísimo Sepulcro. Llegados delante del templo un religioso español pronuncia la última alocución.

VIERNES SANTO

De nuevo el tintineo conventual y el grupo de frailes señalado en la tabla sale en busca del Patriarca. Las viejas puertas del Santísimo Sepulcro, cerradas desde la tarde del Jueves Santo, vuelven a abrirse. Los religiosos, prisioneros allí encerrados durante toda la noche, esperan a los ofitantes. Cuando todo está dispuesto empiezan las pontificias ceremonias en el Calvario. No hay lugar más apropiado para tan emocionante función. Su eminencia el Patriarca y los asistentes visten ornamentos negros procedentes de España. Son de extraordinario valor y están bordados con encajes de oro y plata. No es necesario hacer un esfuerzo de imaginación topográfica para ir siguiendo con precisión matemática la liturgia, inspirada en los episodios de la Pasión descrita por los evangelistas, porque el Calvario es la reproducción plástica de las últimas escenas de la Pasión y Muerte de Jesucristo. Terminados los oficios, los católicos orientales suelen tocar a difunto todo el viernes, incluso la noche del sábado.

A las tres de la tarde el pueblo latino en masa recorre la Vía Dolorosa. No hay raxon para distanciarla del trayecto seguido por Jesucristo en su ascensión al Calvario. Empieza en el lugar llamado Pretorio de Pilatos o Torre Antonia; continúa por la calle llamada Vía Dolorosa; sigue por la de Bab-el-Amud, antiguamente de los Es-pañoles; hasta la séptima estación, y termina finalmente en la misma Basílica del Santísimo Sepulcro.

Al atardecer los religiosos organizan la procesión del Santo Entierro en torno a la Basílica. Empieza con una patética alocución en italiano. Inmediatamente después sigue la Comunidad franciscana en dos hileras por

DOMINGO DE RESURRECCION

Desde muy temprano el grupo de frailes se dirige al palacio episcopal para descender con su eminencia a la Basílica del Santísimo Sepulcro. Los primeros rayos del sol se reflejan brillantes sobre el altar y los emblemas de España, admirablemente grabados en las gradas, el frontal, floreros y crucifijo. Los ornamentos encarnados, finamente recamados, proceden también de España. Todos los ofitantes llevan nuestro emblema nacional. Detrás de los ofitantes asiste el Cuerpo diplomático católico, con el cónsul general de España. La función religiosa pontifical se desarrolla solemnemente. La rotunda suele abarrotarse por completo. Los niños continúan dando su nota de música angelical. Terminada la misa se organiza otra vez en torno a la rotunda otra procesión, en la que participan ambos cleros, secular y regular, con las representaciones diplomáticas y numeroso público. Ambos cleros van revestidos con ornamentos sagrados procedentes de España. La procesión gira en torno al Sepulcro tres veces, en cada una de las cuales un religioso italiano, francés y español entonan en latín el evangelio del Domingo de Resurrección. Concluye con la exposición y bendición del Santísimo Sacramento sobre el altar plateado de España.

P. QUECEDO



La ciudad de Jerusalén según un grabado antiguo



SAETAS CASTELLANAS

Por LOPE MATEO

I

El suelo, turbio de cera;
el anochecer, de frío
con hurtos de primavera.
Y en un silencio con brío
canta la ciudad entera.

II

Aquello ya no es la plaza...
Para imaginar un templo
sólo las bóvedas faltan.

III

Secos los tambores
rebotan estrellas
de mudos temblores.

IV

Torre de la Antigua:
¿ensartas luceros
para tu basquiña?
No sé qué dirás
si ves a la Virgen andando las calles,
sin aderezar.

V

Las alondras se asomaron
a la ciudad de Pasión,
y ya nunca más cantaron;
en espigas transformaron
el oro de su canción.

VI

La tarde es incienso
de luces y aromas
para el Santo Entierro.

VII

Canta, verso castellano;
canta tu mejor saeta;
esa que la fe interpreta
con silencio sobrehumano.

VIII

Pinares de Medina,
montes de Olmedo,
sahumados de tomillo,
salvia y romero.
Arboles altos
con vocación de monjes
de los retablos.

IX

Viejos santos de palo,
carne de pino:
en el pecho carcoma
y el alma en vilo.
Río del tiempo
que sin prisas ni pausas
lleva a lo eterno.

X

Entre lágrimas de cirios
la Virgen sola, llorando,
la Virgen de los Cuchillos.

XI

Noche de la Soledad.
Toda la noche es amor.
¡Sin orillas, como el mar!
Y en el cenit de la noche
—«¡Dios te salve, Reina y Madre!»—
clamando otro mar de voces.

XII

Calle de la Platería...
Al pasar la Dolorosa
la noche se ha vuelto día.

XIII

Bajo el hacha caiste,
pino del Duero:
¡la gala de Medina,
la flor de Olmedo!
¡Ay si supieras
que en tu carne la Virgen
llora sus penas!

XIV

Pasos, cirios, capuchones...
Una inmensa procesión.
Una Cruz... Una Pasión...
Y ochenta mil corazones
como un solo corazón.

XV

¿Qué hizo el Arte al esculpir
la madera del pinar?
—¿Fué soñar?
—¿Fué vivir?
—Fué soñar, vivir y amar.
Y ya es bastante pedir.

EL ASPECTO FISICO DE CRISTO A TRAVES DE LAS RELIQUIAS DE LA PASION

El Santo Sudario de Turín, la Túnica de Tréveris y el Lienzo de la Verónica dan una idea aproximada de la figura de Jesús

Esta imagen coincide con la opinión más extendida de la Iglesia y con la tradicional representación del Arte

La verdadera imagen de Cristo—dice San Cipriano—es la que el alma santa ve dentro de sí, como en un espejo. Estas palabras, tan ciertas teológicamente, podían ser la señal final más atrevida en cuantas disquisiciones se han hecho sobre la figura de Cristo. Pero no puede negarse que el fiel cristiano desea tener una descripción exacta sobre el aspecto físico bajo el cual el Hijo de Dios caminó por la tierra en envoltura humana. Se ha hablado y escrito mucho sobre el particular, manejando tradiciones antiguas y textos más o menos apócrifos que sugieren la carencia de datos auténticamente históricos y, concretamente, el silencio de los evangelistas.

Últimamente se ha dado un extraordinario valor al llamado Santo Sudario de Turín, cuyas características, así como las de otras reliquias que se veneran como testimonio de la Pasión de Cristo, describiremos más adelante.

De todas estas fuentes de información y del testimonio del arte, que en la representación de Cristo presenta una rara unanimidad, principalmente a partir de la Edad Media, se ha formado la opinión que en los últimos siglos puede decirse que es común entre todos los fieles cristianos. Cristo, físicamente, tanto en el rostro como en la talla y demás configuración de su cuerpo, era lo que se puede llamar un hombre perfecto.

EL SILENCIO DE LAS SAGRADAS ESCRITURAS

De todas formas, en los Evangelios no aparece ninguna descripción del aspecto normal de Jesús. Incluso en determinados pasajes en que los inspirados narradores se detienen en la persona de Cristo, como en el episodio de la Transfiguración, hablan sólo en términos generales: "Su rostro brilló como el sol—dice San Mateo—, y sus vestidos se volvieron blancos como la luz."

Y San Lucas, el evangelista de la infancia, hace notar el desarrollo de Jesús: "Creció y se fortaleció" (Luo. II, 40); "Ade- lantaba en sabiduría, edad y gracia ante Dios, y ante los hombres" (II, 52). En estas últimas palabras creen ver algunos comentaristas una prueba en favor de la hipótesis que atribuye a Jesús belleza y apostura corporal. Porque el texto profético "el más hermoso de los hijos de los hombres" (Salmo 44, 3) se le da comúnmente un sentido alegórico.

De la misma manera que no se concede ya autoridad probatoria ninguna a los dos pasajes de las Sagradas Escrituras, evangélico y profético otro (de Isaías), que solían asombrar quienes creían—y de esta opinión participaban algunos comentaristas anti- guos, como Orígenes y Tertuliano—que Cristo había sido más bien poco agraciado y has- ta "torcido y de pequeña estatura". Son estos textos: el referente a Ezequiel, que se refirió a un árbol para ver pasar a Cristo—del- dentemente, el escaso de talla era Ezequiel—y la descripción del profeta Isaías—"no hay en él belleza que agrada"—, que se refiere, indudablemente, al estado en que había de quedar Jesús por los sufrimientos de la Pa- sión.

TESTIMONIOS TRADICIONALES

En contra de esta opinión sobre su fealdad, que recientemente han querido rescatar algunos racionalistas sobre un testimonio apócrifo que atribuyen a Flavio Josefo, hay otras descripciones en los primeros siglos del Cristianismo que coinciden en la apreciación común.

Hacia el año 560 se remonta una descripción de un peregrino, Antonino de Placencia, que dice haber estado en Jerusalén y visto, en la iglesia de Santa Sofía, la piedra sobre la cual había estado Jesús ante Pilatos, así como un cuadro, pintado, al parecer, en vida de Cristo. Sobre la piedra, la huella de un pie que coincidía exactamente con los de la figura del cuadro, que presentaba, por cierto, "un hombre de estatura ordinaria, bello rostro, pelo casi rizado, mano hermosa, largos de- dós".

San Andrés, obispo de Creta, escribió—siglo VIII—un libro sobre las sagradas imá- genes, en el que defendía un cuadro atribuido

a San Lucas, Evangelista. En este cuadro —dice el santo obispo—"aparece la imagen de Cristo con rostro ovalado, cejas juntas, cabeza inclinada y bien proporcionada estatura".

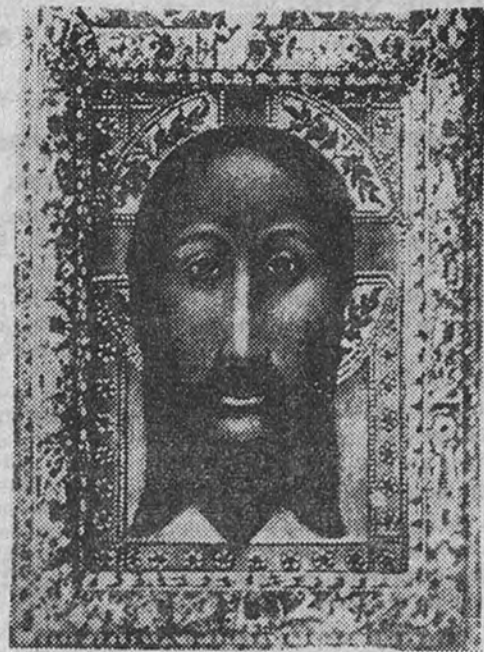
Pero la descripción antigua más acabada es la que se atribuye al monje Epifanio, de Constantinopla. Es como sigue: "Aspecto hermoso; altura de unos seis pies largos (1,80); pelo rubio y poco espeso, ligeramente rizado; las cejas, negras, y no completa- mente arqueadas; los ojos, castaños y bri- llantes; ojos bellos, nariz larga, barba y pelo largos también..." Con este retrato coincide el que aparece hecho en la famosa carta atribuida a un supuesto Léntulo, entonces de Pilatos en el pretorio. Pero parece ser que el tal Léntulo vivió en el siglo XII o XIII de nuestra era.

El fundamento de todas estas descripcio- nes es claro: la nacionalidad judía de Cristo. Los rasgos que se acusan constituirían—y aun constituyen—la peculiaridad del tipo que, al menos en aquellos tiempos, era considerado entre los hebreos como perfecto. Coincide con esto en la afirmación con que termina su descripción el citado monje Epifanio: "Ofre- cia—dice—un extraordinario parecido de rostro con su Madre, la Virgen María."

Sobre este particular publicó recientemente un científico italiano, el senador Pende, un documentado artículo que, con todo respeto, trataba de la "Herencia biológica de Cristo con relación a la Virgen". Después de la parte técnica de este estudio resume sus con- clusiones afirmando la perfección física del cuerpo de Cristo.

EL CRISTO DEL ARTE

Todas estas consideraciones han influido,



«La Santa Faz, de Jaén

de un hombre de más que regular estatura y de una configuración absolutamente propor- cionada.

EL SUDARIO DE TURIN

Para hacernos una idea casi exacta de la figura de Cristo, que, por otra parte, no fue- ra la que dice San Cipriano con su certera frase, la piedad cristiana deseaba testimo-

cierta, y continúan las investigaciones sobre el particular.

Pero el que no se haya encontrado una ex- plicación exacta al fenómeno de la impre- sión de las huellas, no echa por tierra, ni mucho menos, la autenticidad. De una parte, "las fotografías—dice el propio Vignon— prueban que hay allí verdadera sangre: en las plantas de los pies es distinguible la san- gre disgregada en coágulos y sero, sangre en vía de coagulación"... Por tanto, "el su- puesto falsario, de haber pretendido forjar un objeto de tal realismo, hubiera tenido cuidado de procurarse verdadera sangre"... Por otra parte, las imágenes obtenidas por la fotografía son imágenes en negativo y, por tanto, en la placa negativa aparece una perfecta imagen positiva, como si la operación fotográfica se hubiera hecho sobre un cuerpo real. Había, pues, que admi- tir que el posible falsificador conocía to- dos los secretos del arte fotográfico mu- chos siglos antes de que se inventase. La clase de tejido, además, coincide exacta- mente con los que se usaban en tiempos de Cristo en Palestina.

Pues bien; la figura que aparece en este lienzo no contradice en nada, antes casi con- firma en absoluto la tradicional imagen de Cristo, tal y como aparece en las descri- pciones que hemos copiado y en los cuadros y esculturas de los mejores pintores e ima- gineros. La imagen que allí aparece de Je- sús, suponiendo la autenticidad del lienzo, da una talla de 1,78 metros; constitución, al parecer, atlética; aspecto varonil y majes- tuoso, de expresión subyugadora en la faz, no obstante tener los ojos cerrados.

Si este hombre que aquí ha dejado sus huellas de modo "maravilloso" y que mano de hombre no puede realizar", como dijo Pío XI, no es Cristo; al menos tal es la opinión de los investigadores, sufrió en su cuerpo los mismos tormentos que, según el Evangelio, ocasionaron la muerte del Re- dentor del Mundo. Lo que no consta de nin- gún otro hombre en la Historia.

Estas señales son, entre otras: manchas de sangre circundando la cabeza (corona de espinas); señales claras de los azotes de tal forma, que hasta permiten determinar la clase de frágil empleado; sobre el omopla- to derecho hay una amplia erosión que pu- diera ser debida al roce de la Cruz al lle- varla durante algún tiempo en la subida del Calvario; los agujeros de los clavos y la falta aparente del dedo pulgar que, al ser clavada la mano, se contrahía sobre la palma; la pierna izquierda algo encorvada y el pie inclinado hacia el otro, lo que coin- cide con la general apreciación de que exis- tió un solo clavo para ambos; por último, la herida del costado, de la que fluye una mancha de sangre de 15 centímetros de lar- go por seis de ancho.

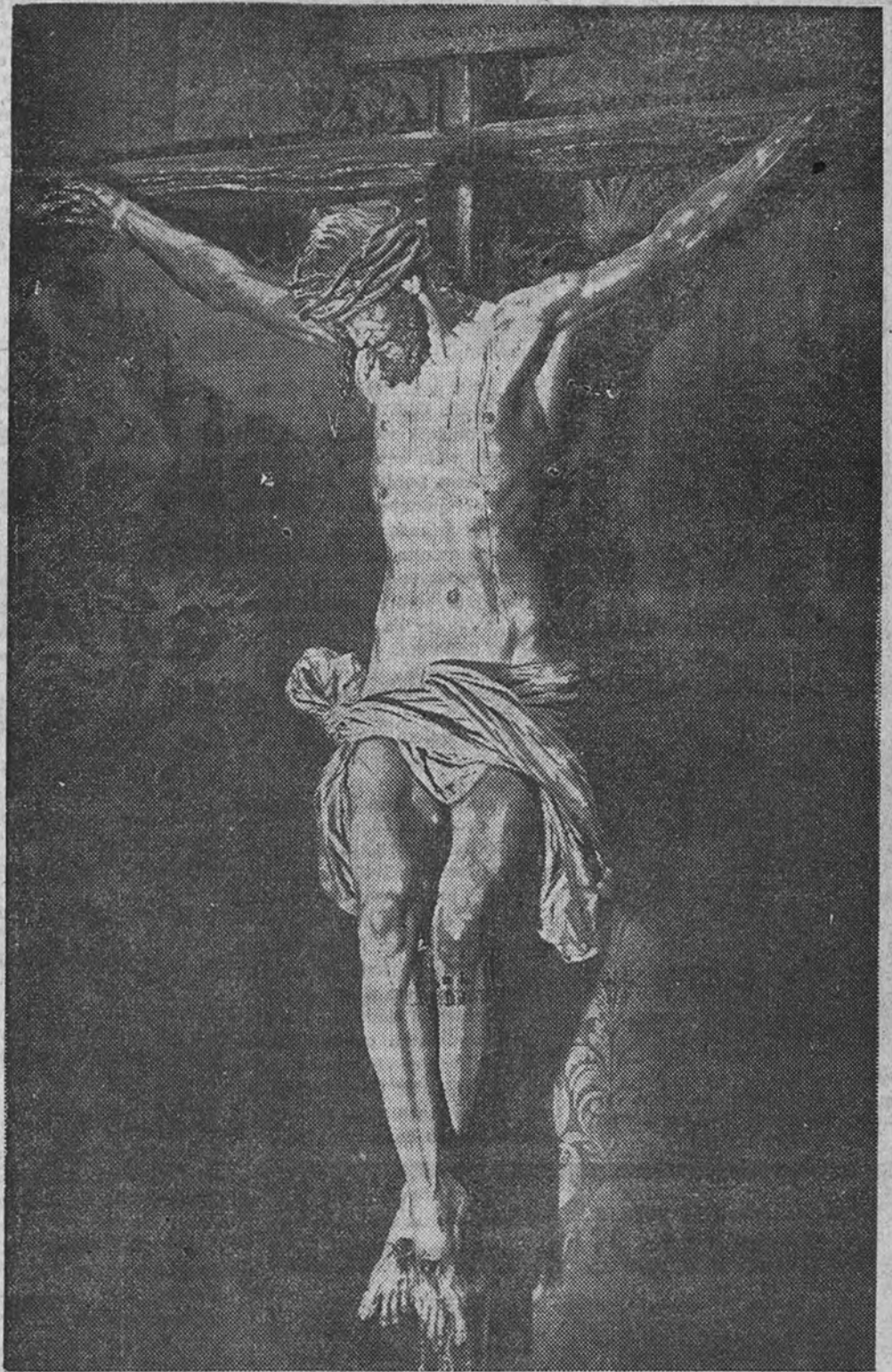
Si pudiera probarse absolutamente la au- tenticidad del Sudario de Turín no harían falta más pruebas para imaginarse a Cristo físicamente casi tal cual era, o, por lo menos, tal como quedó después de su Pa- sión y Muerte. Aun sin la certeza absoluta, la contemplación del Sudario de Turín es, según testimonio de los mismos científicos que estudian el caso y de los fieles que han podido ver la reliquia—las últimas osten- siones fueron en 1931 y 1933—, "la mejor meditación de la Pasión de Cristo".

No importa, para este aspecto de piedad y devoción y aun para avivar la fe, que las pruebas históricas con respecto a la reli- quia sean francamente poco consistentes. La inexistencia de documentos acerca de este lienzo, anteriores al siglo XIII, no im- plica en realidad una prueba en contra, aunque tampoco sea un argumento a fa- vor. Las primeras noticias que se tienen de este Sudario lo localizan en la fecha citada en una abadía francesa; desde donde un siglo más tarde, fué trasladado a Turín.

LA SANTA FAZ Y LA TUNICA INCONSUTIL

Varias ciudades reclaman el honor de conservar uno de los tres pliegues en que, según la tradición, quedó impresa la imá- gen de Cristo, cuando, camino del Calvario, se le acercó a enjuagarle el sudor aquella piadosa mujer, Berenice o Verónica, como después se ha llamado más comúnmente.

De estas reliquias, las que parecen tener



Cristo, de Martínez Montañés, que se venera en la catedral sevillana

más señales de autenticidad son las que se veneran en nuestra ciudad española de Jaén y en Roma. El lienzo de Jaén es muy conocido. Desde luego ha habido en él reto- ques; pero, según la tradición, de acuerdo con el rostro originario. Y a la vista salta la analogía de esta Santa Faz con las des- cripciones hechas y aun con el rostro del cadáver que aparece en el Sudario de Tu- rín.

Con esta reliquia de Jaén y con la de Ro- ma coincide otra que se venera en España también, y que pretende ser el tercer pliego del lienzo de la Verónica. Alicante es la provincia que reclama este honor.

A siete kilómetros de la capital existe el Monasterio llamado de la Verónica, en don-

de se venera una reliquia que trajo de Ro- ma un rector de dicha iglesia a fines del si- glo XV y que se manifestó por primera vez a los fieles de manera milagrosa. En una información jurídica llevada a cabo en el siglo XVIII se describe así esta Santa Faz de Alicante: "El Santísimo Rostro es de una mancha sobre un velo delgado que el color parece ser de sangre, polvo y sudor; no obstante que tiene los ojos, nariz y bo- ca perfílados de pincel, en cuyos puntos por lo ayudado del color no se perciben los

hilos; pero que en lo restante de la cara se perciben muy bien. De lo que infieren que todo dicho rostro desde su principio no fué más que una mancha que en oscuro tenía forma de cara humana y natural, y que no se pudo hacer con el arte; porque si se hu- biera hecho con arte no se descubrirían los hilos, porque aparejado al lienzo quedaría cubierto y variaría de perfiles y sombras."

Otra de las reliquias de la Pasión de Cris- to que es venerada con fervor por los cre- yentes, tanto de Alemania como del orbe católico, es la Sagrada Túnica que se vene- ra, o se veneraba al menos antes de que la ciudad fuera destruida por la guerra, en la población alemana de Tréveris. Cuando Santa Elena encontró la Santa Cruz de Cristo, halló también, como hemos dicho, otras reliquias de la Pasión, entre ellas la túnica que no se repartieron los sol- dados, porque era inconsútil y prefirieron echar suertes sobre ella, sin rasgarla. Esta túnica fué pedida a la propia Santa Elena por el obispo de Tréveris, Agripio, hacia el año 325. Fué colocada en un altar de la ca- tedral, donde permaneció durante mucho tiempo sin que apenas fuese apercibida. Su reconocimiento oficial se realizó el 1156; pero el silencio intermedio no dice nada con- tra la autenticidad, ya que fué acuerdo su- cesivo de los que regentaron la diócesis du- rante esos siglos para que no pereciera en las continuas devastaciones que sufrió la ciudad, y han sido confirmadas por la ar- queología moderna.

Hay, sin embargo, documentos—uno de la histórica ciudad y otro de un breve pon- tificio antiquísimo—que hacen alusión a la túnica como propiedad de la ciudad de Tré- veris. Las ostensiones públicas de la reli- quia fueron muy frecuentes—una vez cada siete años—durante el siglo XVI y primera mitad del XVII. A partir de 1677 solamen- te ha sido mostrada a las multitudes seis veces, la última en 1933. La Santa Túnica es de punto de lana y sin costura. Mide un metro y medio de larga por un metro de ancho. Su color es ahora rojo amarillento.

Teniendo en cuenta que esta túnica era interior y llegaba, según los especialistas en indumentaria, en los hebreos hasta algo más abajo de la rodilla, su largura parece probar la hipótesis de una estatura de 1,78 ó 1,80 metros, que es la atribuida a Cristo. La anchura coincide también con el perímetro que se aprecia en la imagen de Turín.

Gerardo RODRIGUEZ



«Verónica, del Greco

sin duda, en el arte religioso. Si se com- paran las descripciones transcritas y las imá- genes más famosas de Cristo, puede verse una analogía casi exacta.

Por lo que respecta al rostro, la nariz lar- ga; el pelo y barba crecidos, pero no muy espesos; la mirada penetrante y subyugado- ra, pero atroyente a la vez, son los rasgos más comunes entre las mejores pinturas y esculturas de la imagen de Cristo.

El cuerpo, en general, responde también al

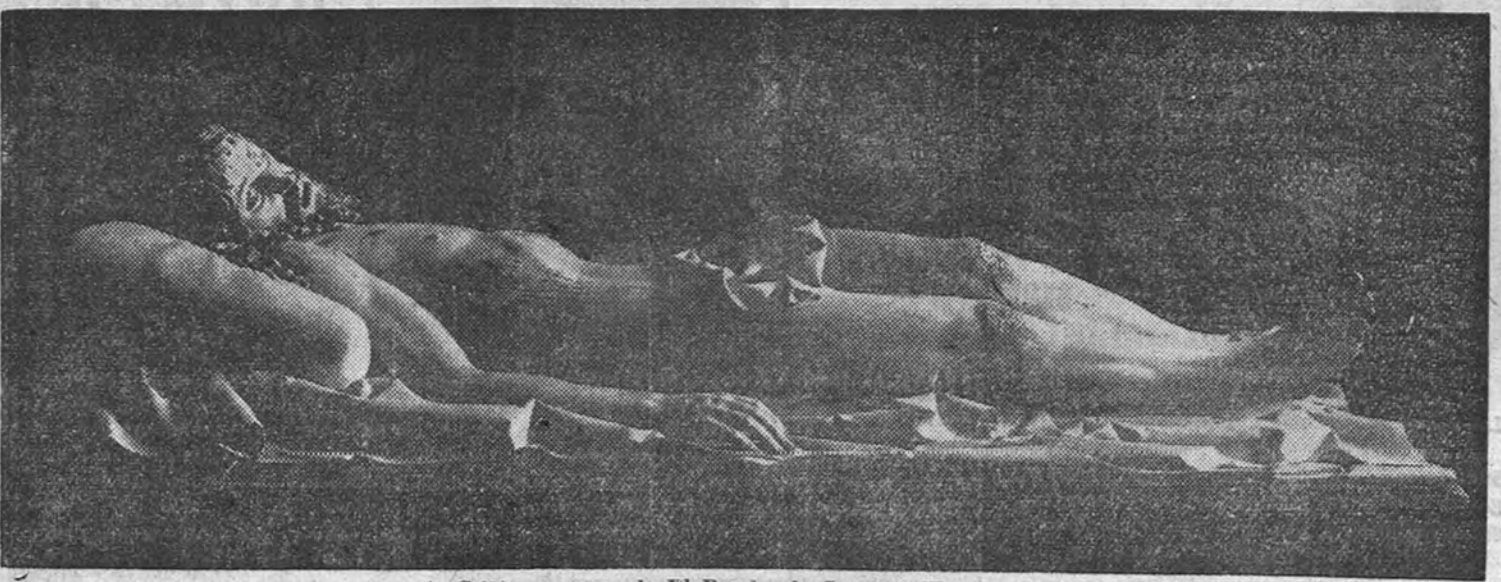
nos más irrefutables. Y podían serlo del todo algunas de las reliquias de la Pasión de Cris- to. Brevemente nos referiremos a tres, que sobre el particular, son las más interesantes: la Santa Sábana de Turín, los diferentes plie- gos del Lien- o de la Verónica y la Túnica de Tréveris.

En uno de las capillas de la catedral de Turín se venera desde el siglo XIV un lienzo que suele identificarse con el Sudario que envoltió a Cristo muerto cuando fué colocado en el Santo Sepulcro.

Este lienzo mide algo más de cuatro me- tros y medio de largo por 1,10 de ancho; es de tela muy fina de lino y presenta un tono amarillento claro. A lo largo de él aparece la doble figura de un cadáver humano, de fre- nte y de espaldas, lo que supone que la envoltura fué hecha a lo largo del cuerpo, cuyas huellas pudieron quedar marcadas por am- bos lados del mismo, en cada mitad del Su- dario. Estas huellas, y aquí está lo maravillo- so, coinciden en todo con las señales de la Pasión de Cristo.

El hecho es innegable. Las explicaciones, múltiples. Desde que se inventó la fotogra- fía, y muy especialmente en los últimos cua- renta y cinco años, hombres de ciencia han trabajado incansablemente para obtener prue- bas claras acerca de la autenticidad de la reliquia y para explicar, caso de que sea en realidad el Santo Sudario, cómo pudieron quedar estampadas las huellas del cuerpo de Cristo.

El profesor Paul Vignon, miembro de la Comisión encargada de hacer los estudios té- cnicos sobre la materia, lanzó una hipótesis —después de descartada la posibilidad de una pintura amañada—según la cual pue- ron haber intervenido los vapores emanados por el dolo y demás sustancias aromáticas que sirvieron para embalsamar el cadáver del Redentor. Pero tanto estas como otras su- posiciones no han llegado a una conclusión



«Cristo yacente» de El Pardo, de Gregorio Hernández



«El Santo Rostro, del Greco

DEPORTES

El Campeonato ciclista de Montaña se disputará en Bilbao, con un recorrido de extraordinaria dureza

Los participantes tendrán que escalar dos veces el Sotillo y Santo Domingo y una Muniquetas

Nuestro querido colega bilbaíno "La Gaceta del Norte" nos ha remitido el Reglamento del VI Campeonato de España de Montaña, que organiza el Comité Regional número 8, con la colaboración de la Sociedad Ciclista Bilbaína y el patrocinio del periódico citado.

Esta edición del Campeonato se celebrará el 23 del corriente, próxima a la extraordinaria dureza. Los 40 kilómetros escasos del recorrido presentan pendientes famosas por su elevado porcentaje, y en las que los ciclistas españoles, en rivalidad con los extranjeros, acreditarán esa difícil adaptación a las grandes pendientes, que les distinguirá mundial.

Los organizadores, como quienes que los participantes atraviesan algunas calles céntricas de la capital, tanto a la ida como al regreso, han introducido en el Reglamento una cláusula, que obliga a los mayores esfuerzos para clarificar. Será difícil que un corredor o varios se destaquen, sin que los demás intenten inmediatamente su caza, puesto que el que escalará por segunda vez el Alto de Santo Domingo con más de 10 minutos de retraso sobre el primero, al tiempo que tarde en cubrir todo el recorrido se añadirá el mayor tiempo que invierta en recorrer los ocho kilómetros finales cualquiera de los corredores que hubiesen pasado por el Alto en las condiciones señaladas.

Tal medida, que no permite acoplarse a un puesto cómodo en la clasificación, puede tener también la contra de que la escapada sea más difícil y entren todos en pelotón.

La lista de premios es muy respetable. Emplea por uno de dos mil pesetas y siguen otros quince, siendo el último de doscientos. El clasificado después percibirá 150.

Los aficionados, que saben lo penoso de una escalada en bicicleta, cuando el porcentaje es de un seis por ciento, observarán, por el plano comparativo que reproducimos, que abundan las empinadas del ocho al once por ciento. Y queda alguna del 14 por ciento, aunque sea corta.

PLANS PIENSA ABANDONAR EL CICLISMO ESTA TEMPORADA; PERO ANTES DEFENDERÁ SU TÍTULO DE VELOCIDAD

BARCELONA 16.—Plans, campeón español de velocidad, ha manifestado que en la presente temporada, después de poner en juego su título en Reus y participar en algunas reuniones en pista, caso de conservar su actual título, lo pondrá a disposición de la

El punto de reunión será en su domicilio social, Alonso del Barco, número 1, a las siete de la mañana, y el recorrido total de la excursión constará de 250 kilómetros.

El V. U. E., retirándose de la práctica activa del ciclismo para dedicarse a asuntos comerciales. (Mencheta.)

EL VELO CLUB ORGANIZA UNA EXCURSION A GUADALAJARA

El Velo Club Portillo, hoy 18 y mañana 19, celebrará una excursión a Brihuega, Torija y Guadalajara.

El punto de reunión será en su domicilio social, Alonso del Barco, número 1, a las siete de la mañana, y el recorrido total de la excursión constará de 250 kilómetros.

El V. U. E., retirándose de la práctica activa del ciclismo para dedicarse a asuntos comerciales. (Mencheta.)

El punto de reunión será en su domicilio social, Alonso del Barco, número 1, a las siete de la mañana, y el recorrido total de la excursión constará de 250 kilómetros.

El V. U. E., retirándose de la práctica activa del ciclismo para dedicarse a asuntos comerciales. (Mencheta.)

El punto de reunión será en su domicilio social, Alonso del Barco, número 1, a las siete de la mañana, y el recorrido total de la excursión constará de 250 kilómetros.

El V. U. E., retirándose de la práctica activa del ciclismo para dedicarse a asuntos comerciales. (Mencheta.)

El punto de reunión será en su domicilio social, Alonso del Barco, número 1, a las siete de la mañana, y el recorrido total de la excursión constará de 250 kilómetros.

El V. U. E., retirándose de la práctica activa del ciclismo para dedicarse a asuntos comerciales. (Mencheta.)

El punto de reunión será en su domicilio social, Alonso del Barco, número 1, a las siete de la mañana, y el recorrido total de la excursión constará de 250 kilómetros.

El V. U. E., retirándose de la práctica activa del ciclismo para dedicarse a asuntos comerciales. (Mencheta.)

El punto de reunión será en su domicilio social, Alonso del Barco, número 1, a las siete de la mañana, y el recorrido total de la excursión constará de 250 kilómetros.

AJEDREZ

En las eliminatorias del Campeonato castellano hay tres defectos

Que pueden superarse aún en la fase final

Si realmente un torneo lleva como finalidad descubrir valores, este castellano de ajedrez se ha salido con la suya, pero... Si el Campeonato de Castilla tiene por primordial fin seleccionar al mejor jugador, en este certamen se le pondrá verdaderamente a prueba, porque lo que es dureza no falta.

Comenzamos por el horario: siete a once de la noche. Sinceramente fatigoso. Ni hora de cena, ni tiempo de jornada normal, puesto que a las siete de la tarde, el que más porque menos ya arrastra una fatiga cotidiana. Y a las once, un lógico desmayo.

Después pasemos a los grupos: casi seguro que «los consagrados» alcanzarán la clasificación (como siempre), impidiendo (también como siempre) que los jóvenes «elleguen» y tengan que conformarse con los éxitos morales de tal o cual resultado.

Finalmente a la duración: diez partidas en esta eliminatoria. Y aun no se sabe si la final será a doble vuelta, con 18 partidas más! En cuyo caso, ser campeón de Castilla habrá costado veintiocho días de juego, sin contar las partidas aplazadas.

No es con ánimo de crítica, sino de perfección. Conviene suprimir o reducir estos inconvenientes.

Empezar antes o después, pero corregir el horario.

Para el próximo año dejar a los noveles que luchan entre ellos, sin que los veteranos les cierren el paso y el ajedrez ganará, porque para todos tiene plaza.

Y resolver el problema de la duración de los Campeonatos, que a este paso, ganarlos no será cuestión de clase, sino de supervivencia.

RESULTADOS DEL CAMPEONATO CASTELLANO

En la quinta jornada de la eliminatoria del Campeonato castellano de ajedrez ha habido muy pocos resultados. Sanz venció a Marce, Castán a Mena, Balbín y Quelma delos empataron. Bujeda ganó a Ochando, Gamonal a Cabrera, Jover a Chana, Bañón a Ingla y Bove a Monreal.

Las demás partidas quedaron sin terminar.

Hoy y mañana no hay encuentros, y las partidas continuarán el sábado.

ATLETISMO

Siete récords mundiales han sido homologados por la I. A. A. F.

El intercambio mundial y los próximos Campeonatos europeos pueden influir en el mejoramiento de las marcas

Continuando las mismas circunstancias o parecidas que en estos últimos años, en lo que concierne a la reunión obligada de la Comisión de Récords para aprobar los presentados a estudio, e interin no se reúna el Congreso de la I. A. A. F. para nombrar los miembros que han de completar dicha Comisión, el presidente y secretario de la Federación Internacional de Atletismo Aficionados (I. A. A. F.) han aceptado con fecha diciembre de 1945 los siguientes récords mundiales:

Una milla: 4 m. 01.4 s., Gunter Hagg (Suecia), 17-7-45 (Malmö).

Siete millas: 28 m. 56.6 s., Taisa To-Maki (Finlandia), 17-9-39 (Helsinki).

Diez millas: 28 m. 38.6 s., Viljo Heino (Finlandia), 25-8-44 (Helsinki).

Diez millas: 49 m. 41.6 s., Viljo Heino (Finlandia), 30-9-45 (Turku).

10.000 metros: 29 m. 35.4 s., Viljo Heino (Finlandia), 25-8-44 (Helsinki).

19.339 metros: 1 hora, Viljo Heino (Finlandia), 30-9-45 (Turku).

4 por 1.500: 15 m. 33.6 s., Jakobson Stridsberg, Strand y Hagg (Suecia), 29-7-45 (Norrköping).

Como se puede apreciar de la pequeña lista que antecede, el atletismo sigue acusando los estragos que en sus filas causó la pasada guerra, no obstante lo cual, puede verse en dicha lista la incorporación de la heroica Finlandia, una de grandes campeonas, y la que por sus dos nuevos fenómenos, Maki y Heino, se apuntan cinco de los siete récords aceptados, y siendo los otros dos para Suecia.

Con respecto a este último país y sus fenómenos Hagg, Strand y Anderson, el primero de los cuales figura en la lista de récords mundiales en vigor con siete inscripciones, a saber: una, dos y tres millas, 1.500, 2.000, 3.000 y

5.000 metros, y contra los cuales las autoridades de su país se han pronunciado, declarándoles profesionales, seguirán figurando en las listas mundiales en tanto dictamine sobre el caso la Comisión de Récords, única autoridad en la materia. Si el fallo, en su día, fuese desfavorable a Hagg, la lista mundial sufriría notable variación, si no en cuanto a marcas, si en cuanto a nombres.

Aparte de las plusmarcas citadas para carreras han sido homologadas once de marcha, todas ellas obtenidas por atletas suecos, ya conocidos en esta especialidad, como Hardmo, Mikaelsson y Andersson, lo que nos hace creer, a la vista de los resultados obtenidos por dichos atletas, la difusión que están dando a esta especialidad en Suecia, a pesar de la poca atención que le prestan en el resto del mundo atlético.

Y, finalmente, han sido aceptadas cuatro plusmarcas mundiales femeninas, correspondientes a tres de ellas a Anna Larsson (Suecia), que por tres veces consecutivas ha mejorado la plusmarca de 800 metros, dejándola finalmente en 2 minutos, 13.8 s., y el salto de altura para la británica D. Odum, con 1.66 metros, logrado el 29 de mayo de 1939.

Esto es cuanto ha quedado oficialmente de las plusmarcas logradas y presentadas a homologación en el año pasado ante la I. A. A. F., esperando que la temporada actual sea más pródiga en marcas y nombres que el resurgir del intercambio atlético mundial, así como del anuncio de los próximos Campeonatos europeos.

EL RECORD MUNDIAL DE LANZAMIENTO DE DISCO, ESTABLECIDO EN 54.23 METROS

ROMA.—En un festival atlético se ha batido un récord mundial por Consolini, detentador de la última marca de lanzamiento de disco (53.34 metros), que derribó para establecerla en 54.23. El récord fué homologado. (Mencheta.)

CAMPO DE CHAMARTIN

LA VENTA DE LOCALIDADES PARA EL PARTIDO DE COPA DE SU EXCELENCIA EL GENERALISIMO

S. D. CEUTA - REAL MADRID C. DE F.

tendrá lugar mañana viernes y el sábado, de siete a nueve, y el domingo, de diez a doce y media, en las taquillas del local social, ALFONSO XI, NUMERO 6

UNA GRAN MASA OBRERA SE MANIFESTO AYER

(Viene de primera página.)

en nombre de todos los obreros de la Construcción expresó la gratitud, «porque has sabido hacernos justicia como nos supieron hacerla aquellos que nos utilizaron o siempre para sus fines políticos y jamás nos dieron más que migajas, conseguidas después de grandes sacrificios nuestros».

Terminó dando un viva al camarada Girón.

El Jefe de la Sección Social, Alvarez Avella, también habló, y dijo que iban a darle las gracias porque había sacado a los obreros de la Construcción del caso de Bases de trabajo para darles una Reglamentación nacional digna de los obreros españoles y de la justicia social del Caudillo. Terminó gritando «¡Arriba España!».

PALABRAS DEL CAMARADA GIRON A LOS COMISIONADOS

El Ministro, camarada José Antonio Girón, contestó a los comisionados con breves palabras, en las que dijo que en nombre del Caudillo, a cuyo exacto sentido de la justicia social debían los beneficios de vuestra Reglamentación de trabajo, y al que todos debemos la realidad de la puesta en marcha de nuestra Revolución na-

cional, yo recibo esta placa, y quiero que deis conmigo el grito, que es ya nuestro grito de guerra, de «¡Viva Franco!».

Las palabras del Ministro fueron recibidas con extraordinarias manifestaciones de entusiasmo, y como en la calle la inmensa marea humana seguía con sus gritos y aclamaciones requiriendo la presencia en el balcón del camarada Girón, éste se asomó, acompañado de sus colaboradores en el Ministerio y de los comisionados obreros, siendo recibida su presencia con indescribible entusiasmo. Durante varios minutos la multitud no cesó en sus vítores y aclamaciones, ya que aquella masa inmensa de albañiles madrileños, que en otras ocasiones eran, por su número y brío, las fuerzas de choque del socialismo y sindicalismo anarquista, gritó hasta empujarse: «¡Franco, sí; comunismo, no!».

Hecho el silencio en la calle, el Ministro de Trabajo, camarada José Antonio Girón de Velasco, pronunció el siguiente discurso:

GIRON HABLA A LA MULTITUD OBRERA

«Trabajadores de la Construcción, camaradas: Vuestra presencia aquí en estos momentos, por

lo que tiene de simpatía y comprensión, significa en nuestra lucha un aliento y una promesa. Porque aunque nosotros nos pagamos muy poco de los trabajos que hacemos, si las manifestaciones en cuanto representan la comunicación de un sentimiento, de un coraje interior, que enciende otras almas en el fuego de la propia idea y de la propia fe. Por eso recogemos complacidos vuestro gesto de afirmación, de asentimiento a los abiertos sentidos revolucionarios que, a las órdenes del Caudillo, perseguimos con incansable afán.

Pero quiero advertiros, sin embargo, que cuando las metas de nuestra ofensiva liberadora se hallan todavía lejos y en nuestra marcha revolucionaria nos quedan trancas muy altas que nos impiden, estos pequeños avances, si calman un momento el dolor de nuestra inquietud social de conquista y de victoria, no son, por ahora, motivo suficiente para explosiones de entusiasmo ni gritos triunfantes. Porque esas batallas que vamos ganando, aunque nos aproximen a la victoria, por acercarnos a la justicia, no son nuestra Revolución.

Nosotros tenemos metas más ambiciosas. Luchamos por implantar en la Patria una nueva concepción del mundo laboral, con más justas categorías entre los hombres, con una participación de todos los elementos de la producción en la riqueza por ellos creada, con una preocupación común en lo económico y en lo social que funda los pensamientos y las voluntades en una hermandad valiente y española por un interés y por una fe.

Pero al mismo tiempo que vamos perfilando los grandes armazones del orden nuevo, debemos enfrentarnos con numerosos problemas insuperables que nos salen al paso, limitar las aristocráticas de muchas injusticias, buscar remedio o alivio a la amargura de muchas vidas. Y ante estos problemas de tan palpante sentido humano no es dado esperar.

A ese obligado plan obedecen las nuevas reglamentaciones de trabajo.

En el «Boletín Oficial del Aire» fecha 13 del actual, núm. 45, se publica anuncio para adquirir por concurso quince carrocerías grúas a montar sobre chasis japonés, tipo 202.

Los pliegos de condiciones legales se publicaron en el «B. O. del Aire» núm. 62, de fecha 12 de junio de 1945. Los anuncios, por cuenta del adjudicatario.

Madrid, 15 de abril de 1946.—El Secretario de la Junta Económica, (737 A)

SECCION DE ANUNCIOS TELEGRAFICOS

COMPRAS

NINGUN ARTICULO USADO PODRA VENDERSE, SEGUN LO DISPUESTO EN LA LEY DE 1943 SOBRE PRECIO DEL 80 % DEL SENALADO EN LA TASA

CONSULTAS

BLENNORRAGIA, sífilis, debilidad, análisis, operación fimosia. Clínica especializada doctor Hernández. Duque Alba, 10. Nueva-una. Cuatro nueve. (Censura Sanitaria 322.) (1709 A)

CLINICA antivenérea Doctor Ferrer. Fuenarrabal, 6. Bleenorragia, sífilis, debilidad, análisis. Fimosis. Clínica nueva. (Censura Sanitaria 2.604.) (613 A)

FINCAS

MAGNIFICOS pisos a estrenar en las mejores zonas bien construidas, con todo confort, en el mejor sitio del barrio de Argüelles, orientada al Mediodía, próxima a Princesa y Alberto Aguirre. Precios: Treinta mil, setenta mil y ciento cincuenta mil. (1709 A)

PERDIDAS

CARTERA conteniendo libros, apuntes, ex-traviada taquilla «Germania» Estación Norte. Gratificaré espléndidamente devolución. Teléfono 44574, comercio.

TRABAJO

OFICINA DE COLOCACION

La ley de 10 de febrero de 1943 sobre colocación determina que Empresas patronos están obligados a solicitar de la Oficina de Colocación el personal que necesitan, y que los obreros en paro deben inscribirse en dicha Oficina, sancionándose el incumplimiento de tales obligaciones con multas de 5 a 1.000 pesetas.

En consecuencia, toda inserción de anuncio en esta Sección está condicionada a la previa autorización de la Oficina de Colocación (avenida José Antonio, núm. 32, edificio Madrid-Paris).

VENTAS

NINGUN ARTICULO USADO PODRA VENDERSE, SEGUN LO DISPUESTO EN LA LEY DE 1943 SOBRE PRECIO DEL 80 % DEL SENALADO EN LA TASA

El juego dislocado de precios y jornales y márgenes útiles, el desequilibrio entre producción y consumo, la codicia de unos y la maldad de otros, empujaron a la vida de muchos hogares trabajadores. Era imprescindible dotar, dentro de las dificultades del tiempo y del sistema, de un mayor poder adquisitivo a las retribuciones de trabajo, hacer desaparecer la anarquía, provocada por ordenaciones múltiples e incoherentes, velar por el mañana del trabajador y establecer una escala de categorías del esfuerzo, garantía contra el abuso y estímulo moral y material en las jornadas de labor.

Tratamos de llenar esos fines con la reglamentación, que cuando lo reclaman otras circunstancias o nuevas necesidades podrá ser objeto de las correspondientes revisiones, en las que a través de vuestro Sindicato, os rogamos recoger vuestras aspiraciones legítimas, podéis activamente cooperar.

Y nada más. Ya sabéis dónde estamos y adónde nos dirigimos. Nuestra lucha es dura, y para ella queremos hombres con rebeldía y pasión, que sepan batirse por un ideal en cuya meta luminosa está la redención de su propia vida. Meditad el puesto que os señala vuestro deber de trabajadores y de españoles; y no olvidéis que en nuestras filas no hay capitaneos. Araña, porque las órdenes de nuestros jefes no fueron lanzadas alegremente desde los balcones de un gran hotel después de una digestión feliz, sino que nos marcaron con su sangre la consigna viva de su fe al morir vestidos de casa a los fusiles, «¡Viva Franco! ¡Arriba España!».

Una ovación imponente acogió las últimas palabras del Ministro de Trabajo, camarada Girón. Ya se había retirado éste del balcón principal del Ministerio y aun continuaban los aplausos, que fueron seguidos de gritos salomando a Franco y de los gritos de «¡Franco, sí; comunismo, no!».

La imponente manifestación se disolvió tranquilamente y los millares y millares de obreros de la Construcción que en ella formaron se dirigieron hacia sus casas, la mayoría a los barrios extremos o pueblos cercanos.

MINISTERIO DEL AIRE

DIRECCION GENERAL DE INDUSTRIA Y MATERIALES

JUNTA ECONOMICA CENTRAL

En el «Boletín Oficial del Aire» fecha 13 del actual, núm. 45, se publica anuncio para adquirir por concurso quince carrocerías grúas a montar sobre chasis japonés, tipo 202.

Los pliegos de condiciones legales se publicaron en el «B. O. del Aire» núm. 62, de fecha 12 de junio de 1945. Los anuncios, por cuenta del adjudicatario.

Madrid, 15 de abril de 1946.—El Secretario de la Junta Económica, (737 A)

SECCION DE ANUNCIOS TELEGRAFICOS

COMPRAS

NINGUN ARTICULO USADO PODRA VENDERSE, SEGUN LO DISPUESTO EN LA LEY DE 1943 SOBRE PRECIO DEL 80 % DEL SENALADO EN LA TASA

CONSULTAS

BLENNORRAGIA, sífilis, debilidad, análisis, operación fimosia. Clínica especializada doctor Hernández. Duque Alba, 10. Nueva-una. Cuatro nueve. (Censura Sanitaria 322.) (1709 A)

CLINICA antivenérea Doctor Ferrer. Fuenarrabal, 6. Bleenorragia, sífilis, debilidad, análisis. Fimosis. Clínica nueva. (Censura Sanitaria 2.604.) (613 A)

FINCAS

MAGNIFICOS pisos a estrenar en las mejores zonas bien construidas, con todo confort, en el mejor sitio del barrio de Argüelles, orientada al Mediodía, próxima a Princesa y Alberto Aguirre. Precios: Treinta mil, setenta mil y ciento cincuenta mil. (1709 A)

PERDIDAS

CARTERA conteniendo libros, apuntes, ex-traviada taquilla «Germania» Estación Norte. Gratificaré espléndidamente devolución. Teléfono 44574, comercio.

TRABAJO

OFICINA DE COLOCACION

La ley de 10 de febrero de 1943 sobre colocación determina que Empresas patronos están obligados a solicitar de la Oficina de Colocación el personal que necesitan, y que los obreros en paro deben inscribirse en dicha Oficina, sancionándose el incumplimiento de tales obligaciones con multas de 5 a 1.000 pesetas.

En consecuencia, toda inserción de anuncio en esta Sección está condicionada a la previa autorización de la Oficina de Colocación (avenida José Antonio, núm. 32, edificio Madrid-Paris).

VENTAS

NINGUN ARTICULO USADO PODRA VENDERSE, SEGUN LO DISPUESTO EN LA LEY DE 1943 SOBRE PRECIO DEL 80 % DEL SENALADO EN LA TASA

BAULES, maletas, armarios, maletas, avión, estuches neceser, cartetas, documentos. Precios sin competencia. Sagasta, 4.

MUEBLES plateros, Luna, 24. Portada naranja. (613 A)

MUEBLES Gamo. Facilidades de pago. Beneficiencia, 4.

El juego dislocado de precios y jornales y márgenes útiles, el desequilibrio entre producción y consumo, la codicia de unos y la maldad de otros, empujaron a la vida de muchos hogares trabajadores. Era imprescindible dotar, dentro de las dificultades del tiempo y del sistema, de un mayor poder adquisitivo a las retribuciones de trabajo, hacer desaparecer la anarquía, provocada por ordenaciones múltiples e incoherentes, velar por el mañana del trabajador y establecer una escala de categorías del esfuerzo, garantía contra el abuso y estímulo moral y material en las jornadas de labor.

Tratamos de llenar esos fines con la reglamentación, que cuando lo reclaman otras circunstancias o nuevas necesidades podrá ser objeto de las correspondientes revisiones, en las que a través de vuestro Sindicato, os rogamos recoger vuestras aspiraciones legítimas, podéis activamente cooperar.

Y nada más. Ya sabéis dónde estamos y adónde nos dirigimos. Nuestra lucha es dura, y para ella queremos hombres con rebeldía y pasión, que sepan batirse por un ideal en cuya meta luminosa está la redención de su propia vida. Meditad el puesto que os señala vuestro deber de trabajadores y de españoles; y no olvidéis que en nuestras filas no hay capitaneos. Araña, porque las órdenes de nuestros jefes no fueron lanzadas alegremente desde los balcones de un gran hotel después de una digestión feliz, sino que nos marcaron con su sangre la consigna viva de su fe al morir vestidos de casa a los fusiles, «¡Viva Franco! ¡Arriba España!».

Una ovación imponente acogió las últimas palabras del Ministro de Trabajo, camarada Girón. Ya se había retirado éste del balcón principal del Ministerio y aun continuaban los aplausos, que fueron seguidos de gritos salomando a Franco y de los gritos de «¡Franco, sí; comunismo, no!».

La imponente manifestación se disolvió tranquilamente y los millares y millares de obreros de la Construcción que en ella formaron se dirigieron hacia sus casas, la mayoría a los barrios extremos o pueblos cercanos.

MINISTERIO DEL AIRE

DIRECCION GENERAL DE INDUSTRIA Y MATERIALES

JUNTA ECONOMICA CENTRAL

En el «Boletín Oficial del Aire» fecha 13 del actual, núm. 45, se publica anuncio para adquirir por concurso quince carrocerías grúas a montar sobre chasis japonés, tipo 202.

Los pliegos de condiciones legales se publicaron en el «B. O. del Aire» núm. 62, de fecha 12 de junio de 1945. Los anuncios, por cuenta del adjudicatario.

Madrid, 15 de abril de 1946.—El Secretario de la Junta Económica, (737 A)

SECCION DE ANUNCIOS TELEGRAFICOS

COMPRAS

NINGUN ARTICULO USADO PODRA VENDERSE, SEGUN LO DISPUESTO EN LA LEY DE 1943 SOBRE PRECIO DEL 80 % DEL SENALADO EN LA TASA

CONSULTAS

BLENNORRAGIA, sífilis, debilidad, análisis, operación fimosia. Clínica especializada doctor Hernández. Duque Alba, 10. Nueva-una. Cuatro nueve. (Censura Sanitaria 322.) (1709 A)

CLINICA antivenérea Doctor Ferrer. Fuenarrabal, 6. Bleenorragia, sífilis, debilidad, análisis. Fimosis. Clínica nueva. (Censura Sanitaria 2.604.) (613 A)

FINCAS

MAGNIFICOS pisos a estrenar en las mejores zonas bien construidas, con todo confort, en el mejor sitio del barrio de Argüelles, orientada al Mediodía, próxima a Princesa y Alberto Aguirre. Precios: Treinta mil, setenta mil y ciento cincuenta mil. (1709 A)

PERDIDAS

CARTERA conteniendo libros, apuntes, ex-traviada taquilla «Germania» Estación Norte. Gratificaré espléndidamente devolución. Teléfono 44574, comercio.

TRABAJO

OFICINA DE COLOCACION

La ley de 10 de febrero de 1943 sobre colocación determina que Empresas patronos están obligados a solicitar de la Oficina de Colocación el personal que necesitan, y que los obreros en paro deben inscribirse en dicha Oficina, sancionándose el incumplimiento de tales obligaciones con multas de 5 a 1.000 pesetas.

En consecuencia, toda inserción de anuncio en esta Sección está condicionada a la previa autorización de la Oficina de Colocación (avenida José Antonio, núm. 32, edificio Madrid-Paris).

VENTAS

NINGUN ARTICULO USADO PODRA VENDERSE, SEGUN LO DISPUESTO EN LA LEY DE 1943 SOBRE PRECIO DEL 80 % DEL SENALADO EN LA TASA

BAULES, maletas, armarios, maletas, avión, estuches neceser, cartetas, documentos. Precios sin competencia. Sagasta, 4.

MUEBLES plateros, Luna, 24. Portada naranja. (613 A)

MUEBLES Gamo. Facilidades de pago. Beneficiencia, 4.

El juego dislocado de precios y jornales y márgenes útiles, el desequilibrio entre producción y consumo, la codicia de unos y la maldad de otros, empujaron a la vida de muchos hogares trabajadores. Era imprescindible dotar, dentro de las dificultades del tiempo y del sistema, de un mayor poder adquisitivo a las retribuciones de trabajo, hacer desaparecer la anarquía, provocada por ordenaciones múltiples e incoherentes, velar por el mañana del trabajador y establecer una escala de categorías del esfuerzo, garantía contra el abuso y estímulo moral y material en las jornadas de labor.

Tratamos de llenar esos fines con la reglamentación, que cuando lo reclaman otras circunstancias o nuevas necesidades podrá ser objeto de las correspondientes revisiones, en las que a través de vuestro Sindicato, os rogamos recoger vuestras aspiraciones legítimas, podéis activamente cooperar.

Y nada más. Ya sabéis dónde estamos y adónde nos dirigimos. Nuestra lucha es dura, y para ella queremos hombres con rebeldía y pasión, que sepan batirse por un ideal en cuya meta luminosa está la redención de su propia vida. Meditad el puesto que os señala vuestro deber de trabajadores y de españoles; y no olvidéis que en nuestras filas no hay capitaneos. Araña, porque las órdenes de nuestros jefes no fueron lanzadas alegremente desde los balcones de un gran hotel después de una digestión feliz, sino que nos marcaron con su sangre la consigna viva de su fe al morir vestidos de casa a los fusiles, «¡Viva Franco! ¡Arriba España!».

