

# CORTIJOS Y RASCACIELOS



945



Convento de la Encarnación, de Madrid.

Acuarela del Arquitecto ALFREDO MARTINEZ ALONSO.

NOVIEMBRE  
DICIEMBRE - 1947

ARQUITECTURA  
CASAS DE CAMPO  
DECORACION

N.º 44 - 15 pesetas

Ayuntamiento de Madrid



# ENTRECANALES Y TAVORA

(SOCIEDAD ANONIMA)

OBRAS Y PROYECTOS

MADRID - JUAN DE MENA, 8 - TELEFONO 21-47-63



Excavaciones.

Obras de tierra, de clava  
y de hinca.

Fuentes y Estructuras.

Edificios.

Obras hidráulicas.

Canales.

Tuberías centrifugadas.

Ferrocarriles y carreteros.

Obras marítimas.



CUBIERTAS Y CLARABOYAS DE CRISTAL  
CON BARRAS DE ACERO  
DE PERFIL ESPECIAL  
ENFUNDADAS EN PLOMO

TALLERES SATURNO  
SAN SEBASTIAN

DIRECCION:  
CALLE DE MALASAÑA, 7. - TELEFONO 22-67-58  
MADRID

CONSULTENOS ESTUDIOS Y PRESUPUESTOS



TECNIGRAFO

Material  
de  
Dibujo  
e  
Ingeniería



Papelería  
y  
Estilográficas

Hortaleza, 71. Tel. 23-06-62.—MADRID





## UN POSIBLE ESTILO NACIONAL EN ARQUITECTURA

¿Está en sazón la Arquitectura española actual para constituir un estilo nacional? La consciencia de que los planteamientos arquitectónicos pueden hallarse dentro de las normas que rigen la sensibilidad hispánica de todos los tiempos, la tendremos ajustándonos a las constantes que han gobernado nuestra Arquitectura. Y a través

de las evoluciones seculares, podemos afirmar que una de sus leyes ineludibles es el tránsito sin paliativos de la extremosidad decorativa a la más rígida parquedad ornamental.

No es ninguna novedad decir que la Arquitectura española se ha preocupado siempre más de los problemas decorativos que de los espaciales. Y que su acento nacional se halla en las fórmulas de adorno. El Renacimiento pasó sobre nuestros monumentos y sólo dejó esas algas de grutescos, que cubrieron las superficies de unos edificios de entraña todavía gótica. Y más tarde, creada la estructura trentina, el barroco recamó de cornucopias, orlas quebradas y columnas en espiral, las esencias constructivas procedentes de El Escorial. Pocas veces nuestros arquitectos se han preocupado como tarea principal de modelar espacios originales con luces estudiadas. Puede una arquitectura tener carácter nacional cuando sus paramentos se vean repujados de adornos envueltos como en una red, en un adensamiento de motivos, que los cubran con la continuidad y opacidad de un tapiz. Los antecedentes hispanomusulmanes, las leyes estéticas de los edificios de los Reyes Católicos y del plateresco, avalan esa lujuria ornamental. Y, por el contrario, pueden también presentar un fuerte acento racial las teorías que descarnen los monumentos, los eximan de todo relieve decorativo, de toda excrescencia ornamental, que altere la tersa lisura de los muros.

Nos encontramos ahora espacialmente propincuos a este último tipo estilístico. Ha pasado la etapa racionalista con sus inflexibles normas utilitarias. Pero la sensibilidad no apetece todavía una modificación tan radical que imponga raudales de temas decorativos que oculten la desnudez estructural. Afortunadamente, contamos para este momento con modelos más idóneos para su modernización que ningún otro país de Occidente. La austeridad escurialense no conviene tampoco a la hora actual, pues su matemática sequedad, su violento y neto claroscuro, con secos perfiles y aristas vivas, exigen la dureza del granito con su tacto y su frío claro. Además, este tipo de belleza encuentra su principal medio de expresión en la armonía de las proporciones. Y la grandeza de las masas, el volumen de los espacios, la simple magnitud de los miembros arquitectónicos, son quizá sus más eminentes categorías estéticas. Pero tras El Escorial no podían subsistir ya las bóvedas de crucería y todo el mecanismo medieval que había resistido los embates del Renacimiento. Era necesaria una arquitectura popular con la gracia y la

Comienza hoy a colaborar, en nuestras páginas de crítica, la pluma autorizada del ilustre profesor de Estética Don José Camón Aznar. No es de ahora su preocupación por problemas que afectan a nuestra Arquitectura. Al publicar su primer trabajo, nos felicitamos a nosotros mismos por esta nueva colaboración, que tanto nos honra.

habilidad suficientes para aburguesar los solemnes postulados herrerianos. Y esto ocurrió en la época de Felipe III, singularmente en Castilla. Se mantuvieron los cánones de austeridad ornamental, de simple armonía de proporciones, de purismo romano; pero los perfiles se hicieron más blandos, las flechas que coronaban los

torreones más bizarras y el claroscuro de las fachadas más interceptado por planos a distintas alturas. Y sobre todo, este estilo escurialense, al que en otras ocasiones hemos denominado trentino, se hizo más dúctil al ser interpretado en arcilla. Entre cadenas de granito, en recuadros limitados por esquinas de piedra, el ladrillo enrojecía los paramentos y les daba la alegría de su contraste cromático. Esta adaptación del ladrillo a las fórmulas herrerianas permitió su acomodación a todos los tamaños y a todas las destinaciones. El Arquitecto no vió embarazados sus cálculos y sus previstas armonías geométricas, por la intromisión de accidentes ornamentales y, al mismo tiempo, la baratura del material y su flexibilidad le consentían proyectar con esta estética los edificios más humildes. Ciertamente que este feliz momento fué muy efímero. Y en seguida las ristas de subientes y los adornos multiplicados colgaban por las fachadas ceñidos a los huecos. Pero su abundancia en España fué tal, que quedan todavía muchos modelos en los que buscar una inspiración directa.

Este estilo conviene maravillosamente con la sensibilidad actual y con nuestras exigencias arquitectónicas. Hemos vuelto a gustar de la policromía monumental y de la presencia sin afeites de los nobles materiales pétreos. No hay nada más hermoso que un bloque tallado con simplicidad matemática. Y a los viles estucos y a los vaciados de cemento, preferimos la limpia desnudez de la piedra, su tacto granuloso, la grave elegancia de sus grises. Y esta piedra realza sus calidades y se erige señera y como conductora de las líneas arquitectónicas, cuando enmarca la masa de los ladrillos, de tan fácil acomodación a todas las magnitudes.

En esa época de Felipe III se suavizaron las cortantes aristas de los entablamentos, se curvaron los secos planos de los arquitrabes y un muelle claroscuro alegró la severidad escurialense. Pues bien, este mismo juego gentil de molduras es el que ahora presta inspiración personal a las fachadas urbanas y el que acredita el punto de libertad en que se mueve la imaginación del arquitecto. Tras esta nota de gracia, tras esta concesión a la sensibilidad ornamental, el arquitecto puede ya descansar en puros cálculos, distribuir los huecos subrayados con blancas pinceladas pétreas y armonizar los cuadros de ladrillería, sabiendo que en el monumento se funden ya las exigencias puramente tectónicas con las estéticas.

JOSÉ CAMÓN AZNAR.



# COLONIALISMO

*Anales de Ingeniería*, de Colombia, ha publicado el bien pensado comentario que reproducimos por juzgarlo tan oportuno como interesante:

"Con este título—"Colonialismo"—publica una revista extranjera de Arquitectura un artículo sobre la influencia que debe tener el arte hispano florecido en las colonias de América sobre los estilos definitivos que hayan de prosperar en este suelo ubérrimo, abierto a todas las libertades, aunque sean soplos incendiarios de vivificantes efluvios. Tema es éste ya tratado en otra ocasión por nosotros; por lo tanto, no nos ha podido ser indiferente, y vemos con agrado cómo los criollos, una vez separados políticamente de la Madre Patria, queremos también tener carácter propio, que se exterioriza con las manifestaciones del Arte y, especialmente, de la Arquitectura.

Se critica en dicho artículo la corriente que parece animar a toda América, incluso la del Norte, de volver sus ojos hacia el arte español para que informe los estilos nuevos americanos; y a decir verdad, si ello ha de ser, como lo dice la revista citada, "la copia más o menos fiel de las modalidades y aspectos de la llamada arquitectura colonial", hay que repetir con ella lo que en seguida propone:

"En realidad, ¿qué problema resuelven los Arquitectos al afirmar que nuestra Arquitectura debe ser la misma que realizaron los españoles, en el transcurso de varios siglos, en sus dominios de América? Aunque aquellas formas no sean servilmente copiadas y se las someta, en cambio, a las exigencias de la vida moderna y a sus necesidades, sólo habrá en realidad un proceso de adaptación de formas ajenas, más o menos bien encaminado, pero que siempre conservará en sus obras el sabor del estilo original español o colonial hispanoamericano y, por lo tanto, ajeno a nuestras modalidades actuales."

Ahí está el error precisamente; no se trata de copiar con servilismo; eso sería renunciar de una vez al ideal de tener un estilo propio; imitar, pase; ni los más grandes artistas se han podido eximir en sus principios de la influencia de sus maestros, a quienes, aun sin darse cuenta, han imitado hasta dar soltura a su propia personalidad, fundando una escuela peculiar suya y ajena de toda imitación, sin que por ello deje de tener, en sus grandes rasgos, las características especiales regionales de que no es posible sustraerse, a no ser queriendo borrar, cosa imposible, todo atavismo, todo antecedente, todo nexo con el resto de la humanidad.

Los que preconizamos el estudio del arte español como indispensable para formar el nuestro, sólo queremos lo que es conforme a la naturaleza; ni se diga, como es el caso en

las playas rioplatenses, que el cosmopolitismo es esponja que borra la influencia atávica; no, los hijos conservan siempre los rasgos característicos, el sello inconfundible de los padres, así sean ellos de nacionalidades distintas.

¿Que somos pueblos sin antecedentes ni tradición? ¿Por qué? ¿Porque no podemos engarzar nuestra prosapia arriba de trescientos años atrás? Y acaso los conquistadores, que nos legaron idioma, religión y costumbres, ¿no están clamando porque hagamos comenzar nuestra ascendencia en los gloriosos anales ibéricos? ¿O es porque una inmigración, por numerosa que sea, ha de borrar de nosotros la raza dominante, que no es ni ha sido otra que la española?

Enhorabuena que se estudie el arte, sea cual fuere su procedencia. No nos cansaremos de repetir, por ser afirmación más que desinteresada, que el arte francés Luis XV no fué sino un churriguerismo español atemperado; ni nadie le negará su abolengo hispano neto al arte plateresco, por más que, según se ha dicho, fuera la Cartuja de Pavía su fuente; ni habrá tampoco atrevido que dispute a Francia la paternidad del gótico, aun cuando sus raíces, atravesando los mares y por tierras de España, se hundan hasta el orientalismo sánida.

Los estilos arquitectónicos, como manifestación cultural artística, no se forman de un momento para otro; mas el germen fecundo, en vez de debilitarlo o estrangularlo, hay que ayudarlo; y ese germen, entre nosotros los americanos españoles, no es ni puede ser otro que el arte ibérico en todas sus manifestaciones.

Que en trescientos años de colonia no fuimos sino españoles, pase; pero, si no éramos españoles, ¿qué éramos? ¿Qué queríamos ser? ¿Preferiríamos los plumajes pintorescos, los pintados rostros, el carcaj y sus flechas al brillante casco, los greñescos, los fusiles y los caballos? No sé cómo podría armonizar ese deseo con ese interés a todo trance que se manifiesta en los americanos de tener empingorotada y linajuda ascendencia española, con la apostasía, si así puede decirse, de esa misma raza, sólo porque en nuestras venas puedan correr algunas gotas de sangre de rubios y ojiazules aventureros o afortunados empresarios.

Pero si los estilos españoles no han de influir en los americanos, ¿adónde iremos a buscar esa raza y esas formas bellas que han de formar, según el artículo que comentamos, la constante inquietud, el impulso hacia adelante generador de nuevos horizontes estéticos? ¿Acaso de la nada? Sería verdaderamente interesante asistir a esa nueva creación que ni los griegos, con toda su ponderada habilidad e inventiva, lograron efectuar,

## PASODOBLE DE CORTIJOS Y RASCACIELOS

Letra y música de  
FELIPE LOPEZ DELGADO  
(ARQUITECTO)

DE VENTA EN LA  
UNION MUSICAL ESPAÑOLA  
(Carrera de San Jerónimo, núm. 26)  
Y EN LA ADMINISTRACION DE ESTA REVISTA

Si usted necesita  
buenos impresos

TALLERES TIPOGRÁFICOS

**Rafael Potenciano**

Especialidad en toda clase de trabajos artísticos.  
Modelaciones para la Industria, Banca y Comercio.

Calle de San Ildefonso, 10 - Teléf. 27-05-59

**MADRID**



# LA CONSTRUCCION EN NORTEAMERICA

## Intensificación en las obras y en la producción de materiales.

El problema de la vivienda en los Estados Unidos ha sido afrontado con un rápido incremento de la construcción, gracias a los esfuerzos combinados de contratistas, obreros y funcionarios del Gobierno, con ayuda de un considerable aumento en la producción de materiales de construcción.

Distinguió al año último la intensa y continua demanda de viviendas, debido a la desmovilización de las fuerzas armadas y al escaso número de casas construidas durante la guerra. Por último, constituyó asimismo un factor de importancia la subida de precios, reflejada no sólo en los gastos de construcción, sino también en toda la economía.

En 1946 se empezaron a construir 1.003.600 viviendas de todas clases, siendo de carácter permanente 670.900, o sean las dos terceras partes de la cifra. Se reformaron 64.500, se levantaron 191.000 de carácter provisional, se construyeron 48.000 remolques-vivienda y se inició la construcción de 29.200 edificios destinados a escuelas y otros servicios públicos.

En 1946 se terminaron 661.900 viviendas de todas clases, siendo de carácter permanente más de las dos terceras partes de ellas. A fines de año seguían las obras en cerca de la mitad de los edificios cuya construcción había empezado en 1946. En el escaso número de viviendas terminadas influyó la baja cifra de edificios en construcción a fines de 1945, así como la escasez de existencias y lo reducido de la producción de materiales a principios de 1946.

Los funcionarios del Gobierno que se ocupan del problema de la vivienda afirman que el gran número de casas sin terminar a fines de 1946—481.000 edificios de todas clases, el 70 por 100 de ellos de carácter permanente—y la intensificación de la producción de materiales permiten esperar durante el año 1947 la entrega de gran número de viviendas terminadas.

El valor de las nuevas viviendas construidas en 1946 se calcula en 3.680 millones de dólares, o sea casi cinco veces los 741 millones invertidos en 1945; y el de todas las obras realizadas en 1946, sin incluir las reparaciones, en más de 10.000 millones, cifra muy superior a la correspondiente de 1945, que fué algo mayor de 4.500 millones.

El principal objetivo del programa de construcción de viviendas acometido por el Gobierno, es proporcionar a los ex combatientes casas al alcance del bolsillo de la mayoría de ellos. Aunque durante gran parte del año estuvieron sujetos a tasa los alquileres y las ventas de viviendas, pudo comprobarse que buena parte de los precios eran superiores a las cifras que muchos ex combatientes habían indicado que eran las máximas que podían pagar.

Por término medio, el precio de venta de las nuevas viviendas de carácter permanente fué de 7.500 dólares, y el alquiler mensual, de 59. Un estudio realizado demostró que el alquiler medio que podían pagar mensualmente los ex combatientes era de 43 dólares, y que el precio medio que podían pagar por una casa era de 5.500. En el mismo estudio se comprobó que cerca de la mitad de los ex combatientes que buscaban casa deseaban alquilar su vivienda.

Se calcula que se destinan a alquiler cerca del 42 por 100 del millón aproximado de viviendas de todas clases cuya construcción se inició el año pasado. No obstante, cerca del 45 por 100 de esas viviendas son de carácter provisional. En 1947 se fomentará la construcción de viviendas permanentes de alquiler al alcance de los bolsillos de la clase media.

Las dificultades para conseguir cantidades suficientes de materiales de construcción constituyeron uno de los principales problemas con que se hubieron de enfrentar los contratistas en 1946, y fueron uno de los factores más importantes que contribuyeron al elevado coste de la construcción de viviendas. Por un lado, había una gran demanda de materiales, y por otro, la escasa producción de las industrias de materiales de construcción al terminar la guerra.

A principios del año pasado, esas industrias tropezaban con infinidad de obstáculos para incrementar la producción; es-

caseaban las materias primas, el material y la mano de obra, y había subido el precio de todo.

A pesar de esos inconvenientes, se registraron aumentos considerables en la producción de la mayoría de los materiales de construcción más indispensables, hasta el punto de que a fines de año se producía del 50 al 100 por 100 más que a primeros.

La escasez de mano de obra en las industrias de materiales de construcción se alivió mediante reclutamiento, programas de capacitación y aumento de salarios.

Con medidas tales como asignación de cupos, concesión de derechos de prioridad, pago de primas y restricción de pedidos se procuró remediar la escasez de materias primas, como el hierro bruto y el acero para material de cañerías y calefacción, el papel para forrado de listones, la madera para contrapeados y pisos, etc.

También se emplearon medidas de distribución para contribuir a que la producción intensificada de materiales de construcción sirviera para levantar viviendas con destino a ex combatientes. De forma análoga, en lo referente a dificultades surgidas en el suministro de material, se concedieron prioridades a los fabricantes que más lo necesitaban para la reparación o la ampliación de sus establecimientos y a los productores de ese material. Además, antes de que se suprimieran las tasas el 9 de noviembre pasado, se realizaron centenares de reajustes de precios, en beneficio de los productores de materiales de construcción, a fin de acelerar la producción.

A fines de 1946 se registraban cifras de producción nunca alcanzadas hasta entonces en numerosos materiales; tales como láminas de yeso, techados de asfalto, cañerías, radiadores y otros. En lo que respecta a la madera, la clavazón, los ladrillos y los productos de arcilla para construcción, la producción mensual se aproximó a las cifras máximas.

En el transcurso del año se registraron cambios en la naturaleza de los artículos escasos. En las primeras semanas escaseaban, sobre todo, los materiales de construcción más indispensables. Pero, a medida que pasaban los meses, iba en aumento la demanda de materiales para acabado, y empezaron a escasear especialmente la madera para pisos, la cañería de hierro colado y muchos artículos para lampistería.

La elevada cifra de producción de materiales registrada en los últimos meses parece indicar que en lo sucesivo se dispondrá de mayores cantidades para la construcción.

No obstante, una de las mayores amenazas que se ciernen sobre el nuevo programa es el elevado coste de los materiales de construcción, superior en un 86 por 100 al de 1939. En ciertos casos, los contratistas culpan también de los grandes gastos exigidos por la construcción a las prácticas restrictivas del trabajo, que limitan la actividad de los obreros, y a las anticuadas ordenanzas de construcción vigentes.

Por tal motivo, siempre que se considera necesario, continúan la intervención y la ayuda oficiales, incluso mediante pago de primas a los productores de hierro colado y de otros materiales. La extensión de la superficie de todas las habitaciones de las nuevas viviendas de tamaño reducido sigue limitándose a 139 metros cuadrados y medio, a fin de evitar la construcción de casas de lujo en que se empleen cantidades desproporcionadas de materiales y excesivo número de obreros. La construcción de edificios para fines comerciales e industriales sigue estando limitada a una cifra semanal de cincuenta millones de dólares. De marzo de 1946 a febrero de 1947 se denegaron, con arreglo a esa disposición, peticiones para levantar edificios no destinados a vivienda, por valor de 2.000 millones de dólares. Se continúa dando preferencia a los ex combatientes para la compra o alquiler de las nuevas viviendas.

Los funcionarios oficiales afirman que el aumento de producción de los materiales de construcción traerá consigo una mejor distribución, y permitirá la supresión gradual de las medidas de intervención vigentes. Esperan que se reducirá el coste de construcción gracias a los nuevos métodos perfeccionados de producción de materiales y de levantamiento de edificios.



# MUSEOS Y EXPOSICIONES DE ARTE EN MADRID

## EXPOSICIONES DE ARTE

**Salón Macarrón.**—Jovellanos, 2. Teléfono 213661.—Diciembre, primera quincena, Acuarelas de *Felipe Trigo*; segunda quincena, Paisajes de *Rufino Martos*; enero, obras de *Vidal y Cuadras*; febrero, primera quincena, *Ricardo Baroja* o *Ramón Barnadas*; segunda quincena, Exposición de *Artistas Catalanes*.

**Sociedad Española de Amigos del Arte.**—Palacio del Museo de Arte Moderno. Avenida de Calvo Sotelo, 20. Teléfono 252564.—En preparación, Exposición sobre *El Teatro en España*.

**Galerías Biosca.**—Génova, 11. Tel. 240816.—Del 6 al 12 de noviembre, *José Manuel Chico*; del 22 de noviembre al 6 de diciembre, *Francisco Mateos*; del 7 al 19 diciembre, *Lola Bech*; el 20 de diciembre, *Barros de Caicoya*; después, Mosaicos de *Santiago Padrós*.

**Librería "Clan."**—Arenal, 18. Tel. 211437.—Del 5 al 20 de diciembre, Pinturas de *Camilo José de Cela*; del 21 de diciembre al 1.º de enero, *Christmas de Cristino Mallo*; en sucesivas fechas del mes de enero, Dibujos de *Francisco San José*, *Giorgio de Chirico* y *Benjamín Palencia*; a fines del mismo mes, Esculturas de *Díaz Yepes*; primera quincena de febrero, Escenografía de *Eduardo Vicente*; segunda quincena, Pintura de *Federico Galindo*.

**Sala Marabini.**—Carrera de San Jerónimo, 33. Tel. 254552.—Del 1 al 15 de diciembre, *Usabiaga*; del 16 al 30 del mismo mes, *Ferrer*; del 1 al 15 de enero, *Carlos Dal Rey*; del 16 al 30 del mismo mes, *Gómez Sanz*; del 1 al 15 de febrero, *Bermejo*, y del 16 de febrero al 2 de marzo, *Manuel Redondo*.

**Galería Pereantón.**—Hortaleza, 15.—Primera y segunda quincenas de diciembre, respectivamente, *José Gallardo* y *Jorge Kamké*; enero, Acuarelistas *Vizcatnos* y *Rodríguez Puig*, y febrero, *Jesús Apellaniz* y *Ramón Martín de la Arena*.

**Círculo de Bellas Artes.**—Alcalá, 46. Tel. 218631.—Del 24 de noviembre al 19 de diciembre, Pinturas de *Marceliano Santa Marta*; del 20 de diciembre al 31 del mismo mes, *Carteles anunciadores del Baile del Círculo*; del 2 de enero al 30, Obras de *Primeras Medallas en la Exposición Nacional de Bellas Artes*; del 16 de febrero al 1.º de marzo, *Salón de Humoristas*, y del 2 al 24 de marzo, Pintura de *Núñez Losada*.

**Salones de la "Revista de Occidente."**—Serrano, 29.—Desde noviembre, sucesivamente, Acuarelas de *Javier Gómez Acebo* y Fotografías de *Nicóls Müller* (húngaro). Después, Exposición de *"Máiquez y el Madrid de su tiempo"*, con motivo de la publicación, por la Editorial de la "Revista de Occidente", de una biografía de *Máiquez*, original de *José Vega*.

**Galerías de Arte Mariscal.**—Peligros, 4.—En diciembre, Aguafuertes de *Ricardo Baroja*; después, Exposición de *Paisajistas vascos*; luego, Litografías de *Julio Franco*.

**Salón Cano.**—Carrera de San Jerónimo, 34. Tel. 222322.—De 29 de diciembre a 10 de enero, *L. Gómez Gil*; del 12 al 24 de enero, *V. Renau*; del 26 de enero al 7 de febrero, *Garavilla*.

**Salones del Museo Nacional de Arte Moderno.**—Avenida de Calvo Sotelo, 20. Tel. 259628.—En el SALÓN GRANDE, sucesivamente, Exposición proyectada por la *Academia Breve de Crítica de los Once*; otra organizada por el *Patronato de Estampas*, *Grabados y Dibujos* de su colección, no expuestos hasta ahora al público; y a continuación, otras de obras pictóricas que figuran en el Almacén del Museo: las del fallecido pintor catalán *Raurich* y las del artista *V. Mulet*. En el SALÓN DE ESTAMPAS, obras del pintor polaco *Tadeusz Wojnarski*, del brasileño *Orogio Zeleny*, del irlandés *Laffan*, y de los pintores españoles *Martínez Novillo*, *Lope Tallada*, *Castro Cires*, *Martínez Gómez*, *Mandú Viglietti*, *Solís Avila*, *Lucio Rivas*, *Lola González* y otros, y del escultor *Enrique Faltermier*.

**Salón Dardo.**—Avenida de José Antonio, 16. Tel. 222733.—A partir de diciembre, sucesivamente, hasta fines de febrero, obras de *Ceferino Olivé Cabré*, *Pedro Gros*, *Ricardo Illescas*, expositores de la *Asociación de Pintores y Escultores*, *Alejandro Alonso Rochi* y *José Meseguer*.

**Sala Gumiel.**—Mayor, 26.—Exposición fija, durante estos meses, de estatuaría religiosa.

**Librería Bucholz.**—Avenida de Calvo Sotelo, 3.—Del 20 de noviembre al 6 de diciembre, Exposición colectiva de un *Grupo de la "Joven Escuela Madrileña"*; del 7 de diciembre al 24 del mismo mes, Acuarelas de *Hanns O. Poppelreuther*.

**Galería de Arte "Estilo."**—Jovellanos, 6. Tel. 226747.—Sucesivamente, Pintura de *Ortega Muñoz*, Pintura de *Gastó*, Escultura de *C. Mallo*, Pintura de *Francisco Lozano*, Acuarelas de *Rodríguez San Pedro*, Escultura de *Ravelis* y Cerámica de *Artigas*.

**Salón de la Casa Vilches.**—Avenida de José Antonio, 22. Teléfono 216843.—Del 22 de noviembre al 6 de diciembre, Retratos de *Santiago de Les*; del 9 al 24 de diciembre, Paisajes y Figura de *Esteban Crespo Sarabia*; del 10 al 24 de enero, Figuras y Composición de *Jesús Molina*; del 28 de enero al 12 de febrero, Bodegones de *Corrales Egea*, y del 14 al 28 de febrero, *Juan Ferrer Carbonell*.

**Salón de la Asociación de la Prensa de Madrid.**—Palacio de la Prensa. Plaza del Callao, 4. Tel. 226450.—En diciembre, sucesivamente, exposición de una figura de "Manolete", del escultor *Laiz Campos*, y Exposición de diversas obras artísticas del *Grupo de Empresa del Banco Hipotecario de España*; en enero, Acuarelas del pintor mallorquín *Caldentey*.

**Asociación de Escritores y Artistas.**—Rollo, 2. Tel. 213513.—En preparación, Pinturas y Aguafuertes de *Eduardo Navarro*.

**Salón "Greco."**—Hermosilla, 9. Tel. 235453.—Exposición fija de Pintura de época y semiépoca y de Objetos de arte. En preparación, Exposición organizada por CORTIJOS Y RASCACIELOS: "Los Arquitectos pintan".

## MUSEOS PERMANENTES

**Museo Nacional de Pinturas.**—Paseo del Prado. Tel. 210099.—Horas de vista: de 9  $\frac{1}{2}$  a 1  $\frac{1}{2}$  y de 3  $\frac{1}{2}$  a 5  $\frac{1}{2}$ . Todos los días, 1 peseta; los festivos, gratis.

**Museo Nacional de Arte Moderno.**—Avenida de Calvo Sotelo, 20. Tel. 259628.—Todos los días, de 10 a 2. Entrada, 2 pesetas; domingos, 1; los jueves, gratis.

**Museo Romántico.**—San Mateo, 13. Tel. 230907.—Todos los días, menos los lunes, de 10 a 2. Entrada, 0,50 de peseta.

**Museo de Artes Decorativas.**—Montalbán, 12. Tel. 213440.—Cerrado temporalmente por obras de ampliación.

**Museo Naval.**—Montalbán, 2. Tel. 210419.—Todos los días, menos los lunes, de 10 a 1  $\frac{1}{2}$ . Entrada, 1 peseta; jueves, gratis; días lluviosos, cerrado.

**Museo del Pueblo Español.**—Plaza de la Marina Española, 9.—

Todos los días, menos los lunes, de 9  $\frac{1}{2}$  a 1  $\frac{1}{2}$ . Entrada, 1 peseta.

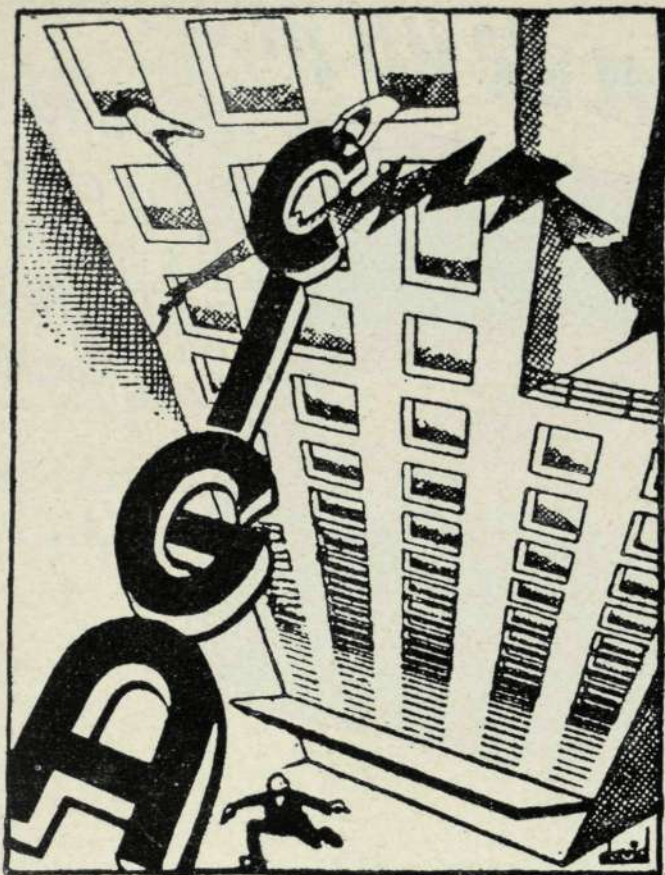
**Museo Sorolla.**—General Martínez Campos, 37. Tel. 231055.—Todos los días, menos los lunes, de 10 a 2. Entrada, 1 peseta. Nuevas sales inauguradas hace un año.

**Museo del Marqués de Cerralbo.**—Ventura Rodríguez, 17. Tel. 231537.—Lunes, miércoles y viernes, de 10 a 1. Entrada gratis. Los días lluviosos, cerrado.

**Museo Municipal.**—Fuencarral, 78. Tel. 225732.—Todos los días, menos los martes, de 10  $\frac{1}{2}$  a 1  $\frac{1}{2}$ . Entrada, 1 peseta. Jueves y domingos, gratis.

**Museo del Instituto del Conde de Valencia de Don Juan.**—Fortuny, 43. Tel. 230415.—De 4 a 6. Entrada, con permiso especial que se solicita del Patronato.





CONSTRUCCIONES  
EN GENERAL

---

OBRAS PUBLICAS

---

OBRAS HIDRAULICAS

# CONSTRUCCIONES CIGA S<sup>D</sup>AD. L<sup>T</sup>DA.

Jerónimo de la Quintana, 9  
Teléfono 24-62-85

**MADRID**



# *La solución de un problema*

*Claridad día-  
fana en todas  
las partes de  
los edificios  
empleando..*



## PRODUCTOS VITREOS MOLDEADOS "ESPERANZA"

INALTERABLES RESISTENTES DECORATIVOS



**EXPLOTACION DE INDUSTRIAS, COMERCIO Y PATENTES. S.A.**

**MADRID**

GOYA, 17.

**BARCELONA**

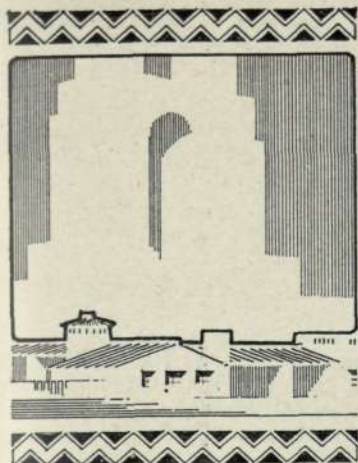
PROVENZA 206.208

Ayuntamiento de Madrid

**BILBAO**

RODRIGUEZ ARIAS, 8.





## CORTIJOS Y RASCACIELOS

Casas de Campo  
Arquitectura  
Decoración

2.ª ÉPOCA

NOVIEMBRE-DICIEMBRE 1947

NUM. 44

DIRECTOR: GUILLERMO FERNANDEZ-SHAW

REDACCIÓN Y ADMINISTRACIÓN: LOS MADRAZO, 34

MADRID

TÉLEFONO 21-20-83

REVISTA BIMESTRAL

## ¡ADELANTE!

En el camino que hace años recorremos nos gusta detenernos de cuando en cuando para meditar. ¿Estamos realizando la labor propuesta? ¿Podríamos cumplirla de modo más eficaz y trascendente? Estas preguntas nos inquietan; y, al contestárnoslas para tranquilizarnos a nosotros mismos, sentimos la necesidad de hacer confidentes de ellas a nuestros lectores, que son nuestros amigos.

Ante las dificultades de orden material que con frecuencia salen a nuestro paso, precisamos como nunca de las asistencias del espíritu. Nuestro esfuerzo privado—absolutamente privado—aspira ante todo al apoyo de la profesión: de los queridos compañeros que, cuando tengan labor publicable, apropiada para el carácter de nuestra Revista, no duden en confiarla a nuestras páginas fraternas; y también de las publicaciones oficiales, fuertes en su posición de privilegio, que han de mirarnos, no como depositarios de una competencia mercantil, sino como colaboradores—dentro de nuestra especialidad definida—en una obra cultural y artística, alentada siempre por un ideal patriótico.

Nuestra Revista—seguimos hablando con el corazón—no es un buen negocio, pero tampoco una ruina. Nos defendemos con decoro y hacemos frente a las dificultades aludidas con un afán constante de superación, aportando mejoras, aceptando iniciativas y no sintiendo flaquear el ánimo ante este o aquel obstáculo imprevisto.

CORTIJOS Y RASCACIELOS, al terminar el año 1947 y desear a sus lectores y anunciantes una felicísima entrada en el venidero, hace planes para crear en sus locales una Sala permanente de Exposiciones donde la labor profesional tenga preferente atención, y organiza el funcionamiento de una Oficina auxiliar que pueda informar y orientar, sobre los múltiples asuntos que con la Arquitectura se relacionan, a todos sus amigos, más numerosos cada vez.

Por eso, cuando nos detenemos para meditar en el camino, una voz interior nos anima, como otras muchas veces: "¡Adelante!". Y reanudamos alegres nuestra marcha.

EDITOR: CASTO FERNANDEZ-SHAW, ARQUITECTO — IMPRESOR: BLASS, S. A. - MADRID



## ACUARELAS DE MARTINEZ ALONSO

NO es de hoy su colaboración valiosa. Desde hace tiempo, Alfredo Martínez Alonso nos ha prestado la inapreciable ayuda de su arte y de su técnica. Uruguayo de nacionalidad, realizó sus estudios profesionales en Inglaterra y obtuvo su título de Arquitecto en Liverpool; pero su ascendencia hispánica, su larga permanencia en nuestra Península y su interés constante por la Arquitectura española le han hecho que le consideremos siempre como uno de nosotros.

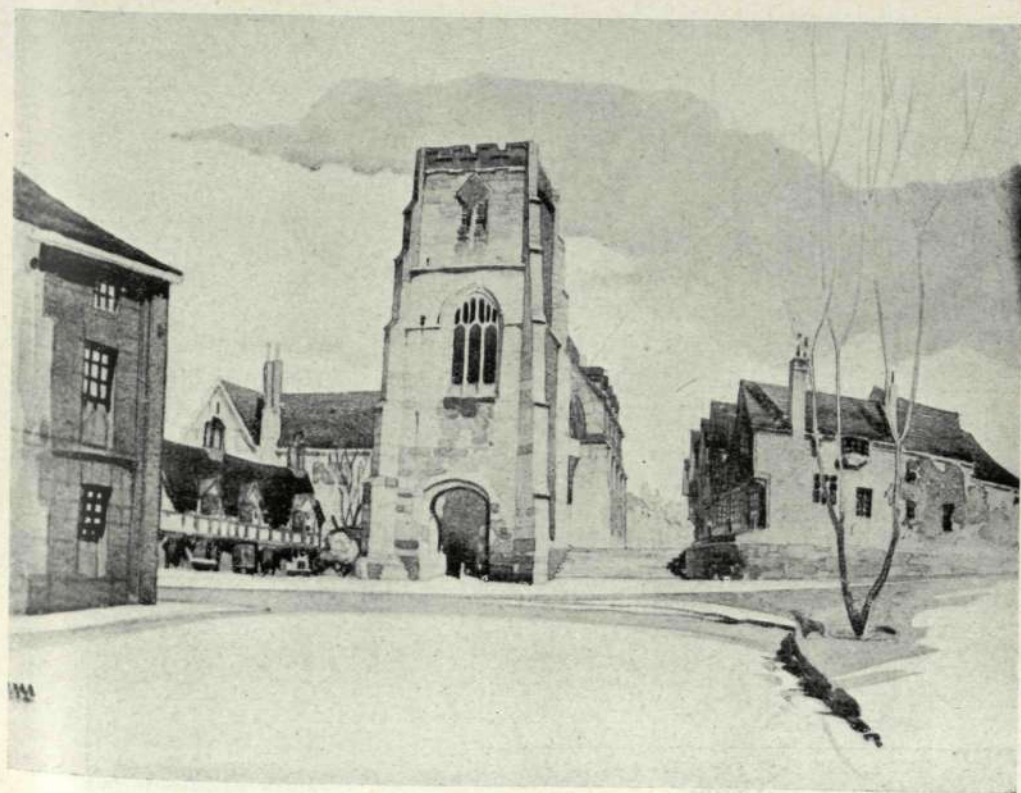
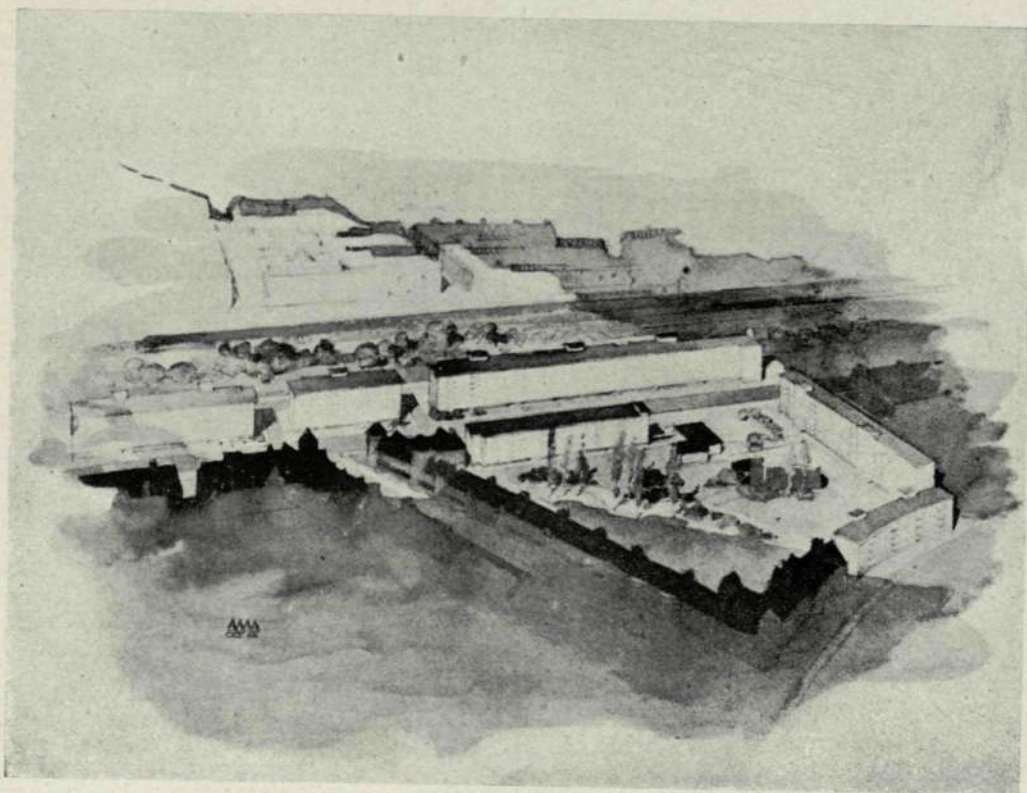
Martínez Alonso se halla ahora trabajando en Londres, al lado del famoso Arquitecto y urbanista inglés Abercromby. Allí nos ha entregado esas acuarelas—que reproducimos en negro—hechas en su frecuente divagar y deambular por la rubia y nebulosa Albión. Son obras de un arte personal, como lo es la acuarela madrileña que engalana nuestra cubierta.

Sabemos que no está lejano el día en que Martínez Alonso se reintegre a su estudio de Madrid. Puede tener la seguridad de que sus compañeros de España le aguardan con los brazos abiertos.



Ayuntamiento de Madrid





Ayuntamiento de Madrid





## UN COMEDOR COLECTIVO EN MADRID

Arquitecto: JOSÉ DE AZPIROZ

LA Casa SEIDA ha instalado un comedor para sus obreros en uno de los locales que anteriormente se destinaban a montaje. Al proyectarlo, nuestro muy querido compañero José Azpiroz tuvo un pie forzado en dimensiones y distribución. La cocina se ha instalado al fondo del local separada por un gran ventanal, que permite se vea desde el comedor en toda su amplitud. Ello ha obligado a tratar la decoración de ésta con el conjunto, chapándola en toda su altura de azulejo color naranja, que entona con el cobre del menaje de la cocina.

El mobiliario es de castaño encerado en tonos claros. En todo el contorno del salón se ha puesto un rodapié de ladrillo de Alcalá colocado a sardina, con la separación necesaria para proteger las paredes del roce de sillas y mesas. En los paramentos de muros se han pintado unos temas decorativos al temple, obra del pintor Gi-







ráldez, en los que se ha creído conveniente que no figuren los clásicos temas, tan prodigados en estos casos, del martillo y la rueda dentada, por creer que los obreros que han de utilizar el comedor han de preferir otros motivos opuestos a los que por obligación les han de ser monótonamente habituales.



(Fotos  
BALMES.)



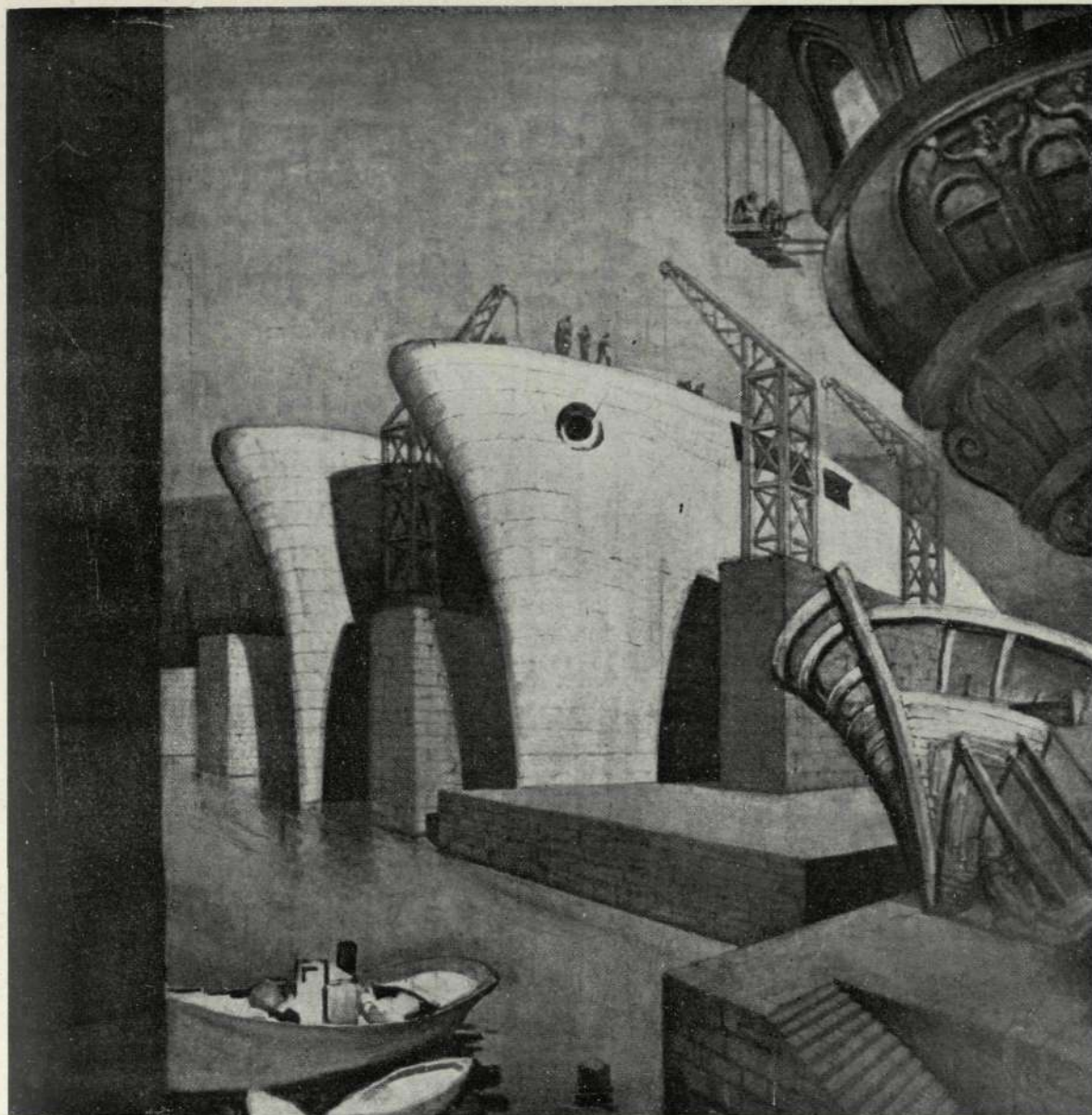
## TRES PANELES DE MUGURUZA EN EL BANCO DE BILBAO, EN MADRID

CON verdadera ufanía reproducimos en nuestras páginas una de las más recientes obras de Pedro Muguruza. El ilustre arquitecto—que no quiere saber lo que es la fatiga y opone impulsos juveniles a la continuidad del esfuerzo—ha gustado de alternar la labor profesional con los placeres de la pintura; arte en la que también fué, desde muy joven, maestro.

En la galería donde se remata la nueva escalera del edificio del Banco de Bilbao, en Madrid, había que llenar tres espacios para decorar adecuadamente todo el frente. Muguruza Otaño, ante la repetición de ajenos intentos malogrados, tuvo la ocurrencia de hacer él mismo unos bocetos que diesen idea de lo que consideraba oportuno para tal lugar. ¿Y qué mayor alegría, para la Dirección del Banco, que la posibilidad de que esos bocetos se convirtiesen en realidad por mano del propio autor? Y el gran dibujante y pintor completó la obra del arquitecto, aprovechando ratos sueltos hurtados, más que al trabajo profesional, a las horas de un bien ganado descanso. El juicio unánime de cuantos contemplan la obra no puede ser más halagador para Pedro Muguruza.

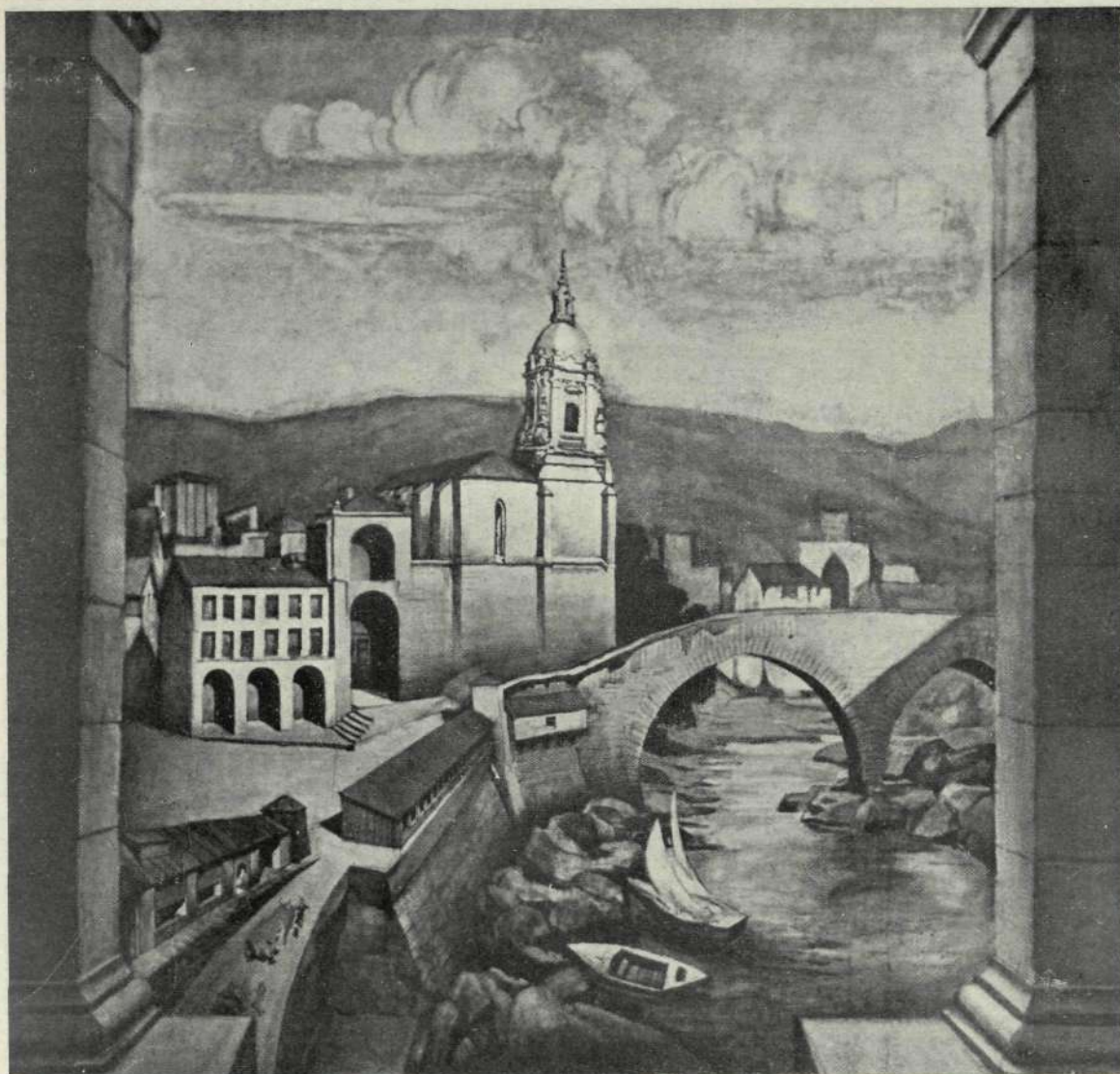






Son, como decimos, tres paneles grandes pintados sobre fondo de oro con tinta sepia. Al autor le sirvió su trabajo de entretenimiento. ¡Bendita diversión la que permite la creación de una obra de Arte! Porque admirables obras artísticas son estos tres cuadros que representan tres momentos de la vida industrial de la ciudad de Bilbao, laboriosa y tradicional al mismo tiempo. El primero, a la izquierda, reproduce un aspecto de los Astilleros. El castillo de popa de un viejo navío de línea forma contraste con las proas de los modernos buques en construcción que esperan en sus quillas el momento de sentirse balanceados por las aguas del Nervión. Vigor en la línea y en el claroscuro; fuerte sensación de ambiente... Bilbao, marinera, se enfrenta con el Cantábrico ganosa de nuevas rutas y dilatados horizontes.



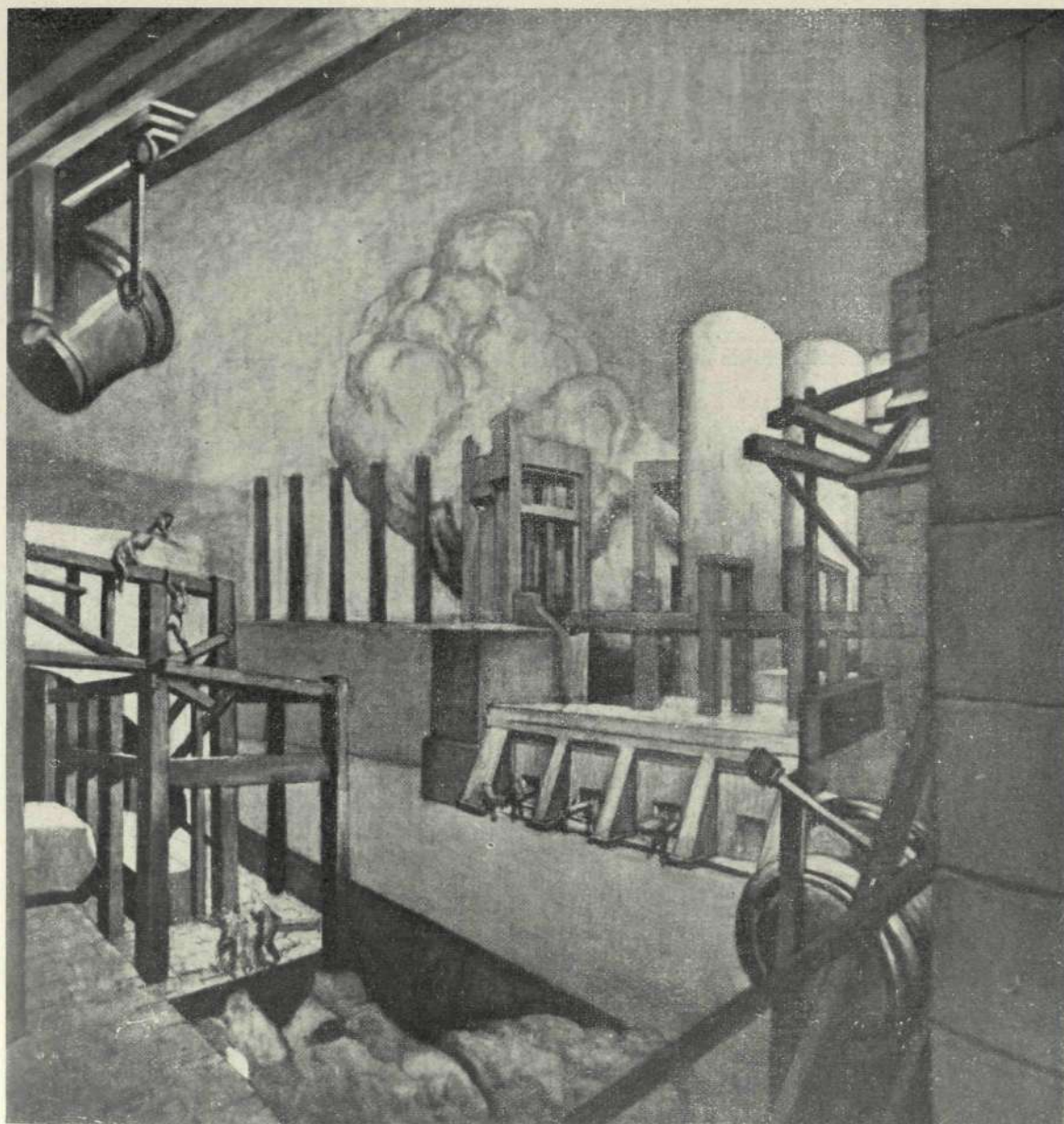


He aquí ahora el Bilbao viejo, que nos parece uno de esos pueblos de la costa a los que no faltan ni el puente, ni la iglesia, ni el soportal, ni el muelle, ni el frontón. Aquí advertimos, conducidos por el trazo firme del dibujante, el puente de San Antón, los antiguos muelles y la plaza donde terminaba el Puente Viejo; presidido el típico conjunto por la edificación del antiguo Consulado. El caserío, que escala la montaña próxima y el cielo anubarrado que se refleja en las aguas de la ría, completan la severa composición, enmarcada por dos columnas que flanquean el primer término:

*Son, mi Bilbao, tu corazón los puentes;  
en ellos, sobre el agua, bate el ritmo  
de tu trabajo, y es donde se te abre  
de montaña a montaña  
más ancho el cielo.*

El viejo amor de D. Miguel de Unamuno hubiese batido palmas al contemplar este moderno panel de su vieja Bilbao.





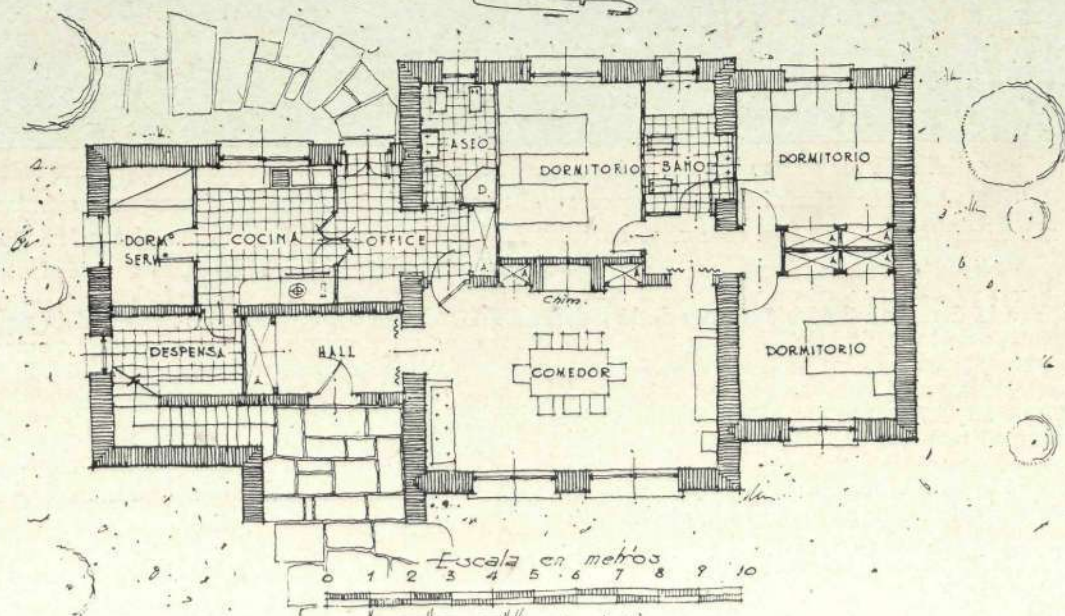
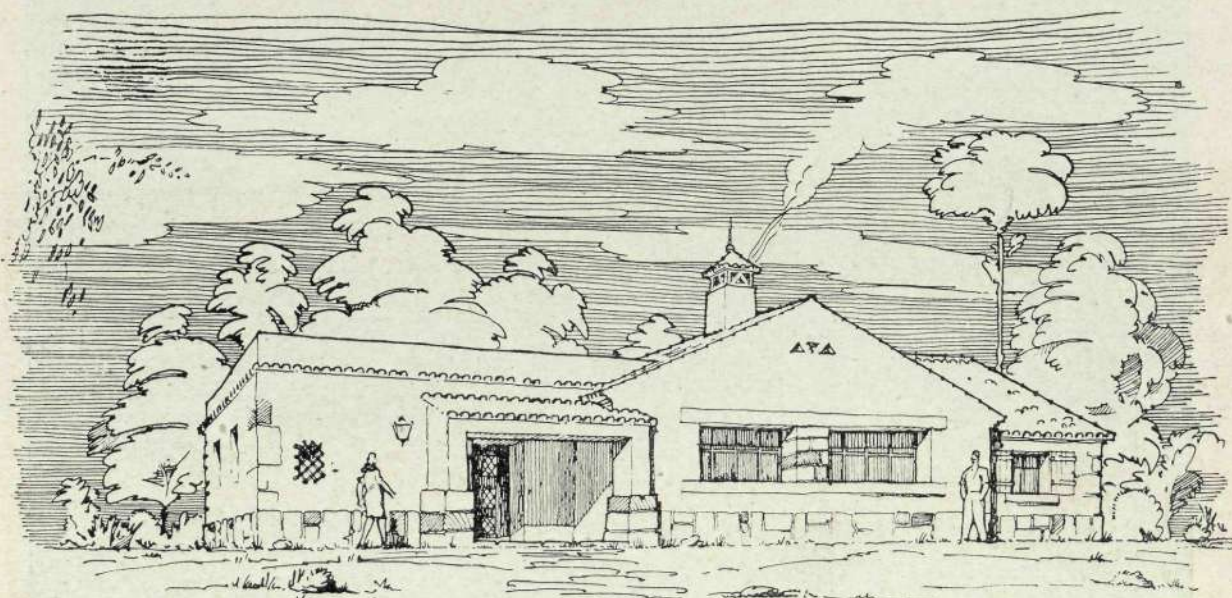
Y a la derecha, al otro extremo de la galería del Banco, el otro aspecto de la industria representativa de la capital de Vizcaya: unos altos hornos, en cuyo primer término figura el atuendo, un poco astroso, de los viejos sistemas. Tiene el panel valor de aguafuerte. El pintor no ha podido olvidarse de que es arquitecto y crea un cuadro arquitectónico, con toda la recia textura de su temperamento norteño. Burla burlando, Muguruza ha compuesto en este tríptico un himno al trabajo, que es origen y fuente de la riqueza de ese Bilbao primitivo—que llamamos viejo—, convertido hoy, por obra de su esfuerzo, en la ciudad próspera que todos admiramos. Porque la ciudad, como sus hijos, ha aprendido que en la fuerza de voluntad y en la sana obstinación residen el secreto y la base de la verdadera felicidad.



## PROYECTO PARA CASA DE CAMPO

PRESENTAMOS una casa de campo de tipo rural, en la que se destacan tres cuerpos, dos de ellos cubiertos a dos aguas con teja árabe y el otro con terraza. Se compone de un porche en la entrada principal, vestíbulo con armario guardarropa, gran salón comedor con chimenea de leña, tres dormitorios de señores, capaces cada uno para dos personas y un cuarto de baño. El servicio, con entrada posterior, *office*, cuarto de aseo, cocina, dormitorios de servicio y despensa. Al porche da una escalera que sirve de acceso a la terraza.

Su construcción es sencillísima, pudiéndose apreciar en la planta las crujiás, que se han dispuesto tanto para cubrir como para cielos rasos. Muros perimetrales de mampostería granítica de 50 cm. de espesor y las traviesas de 40 cm. y de 25 cm.; pavimentos de entarimado de madera en dormitorios principales; mosaico de color de 30 x 30 en comedor y *hall*; mosaico gris de 20 x 20 en dormitorio de servicio; baldosín catalán en terraza y servicios. Guarnecidos y enlucidos de paredes y techos, con yeso negro y blanco, respectivamente. Cubierta, con entarimado de madera. Costo aproximado, 150.000 pesetas.



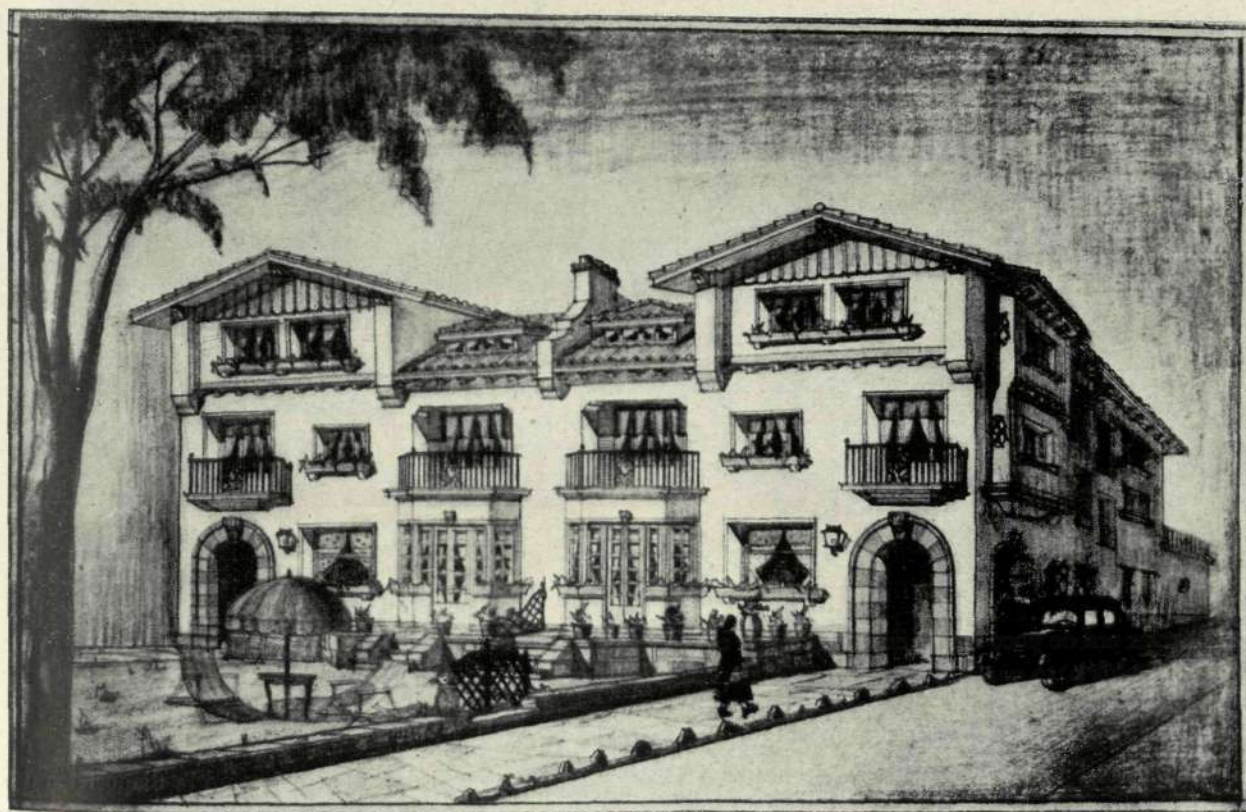
Ayuntamiento de Madrid



# CASA UNIFAMILIAR DOBLE EN BEASAIN

Arquitecto: MIGUEL ANTONIO SETIÉN

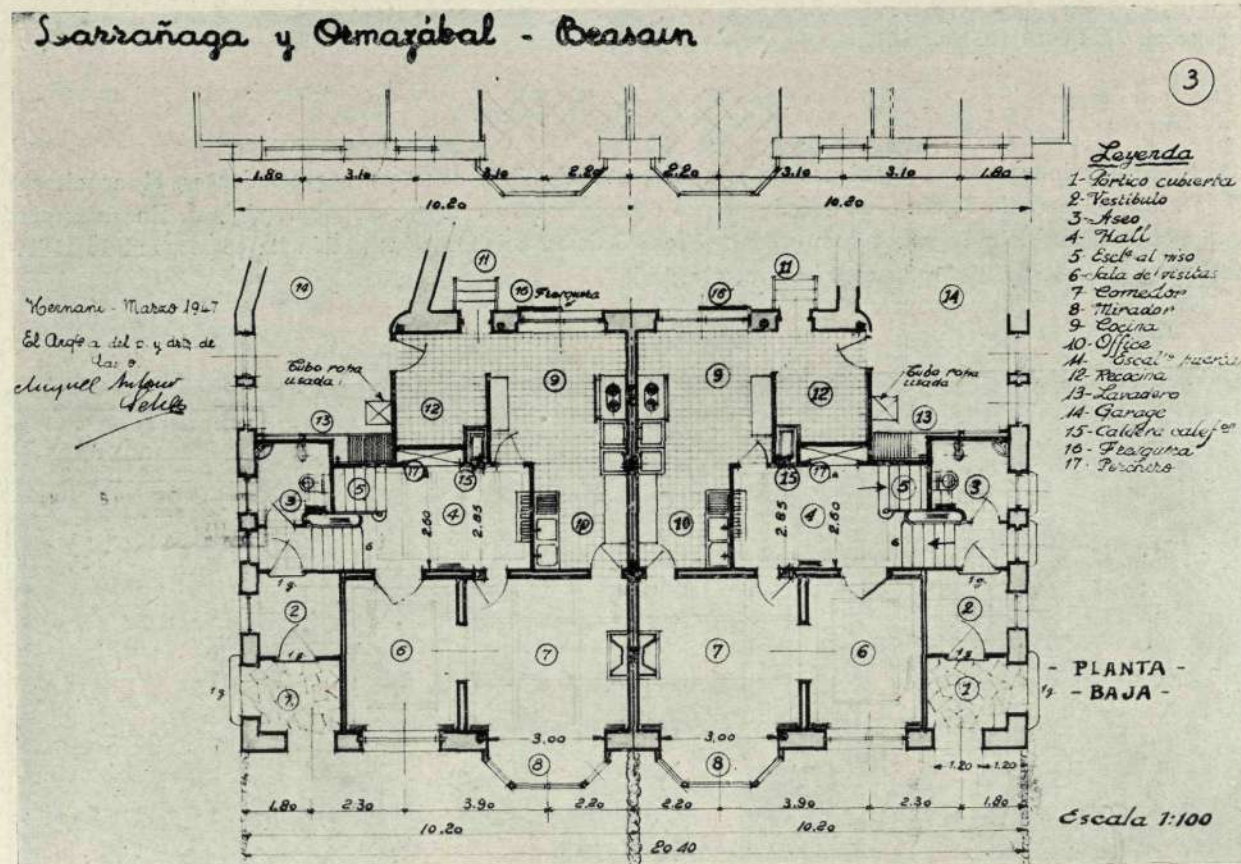
DESDE la guipuzcoana Hernani nos ha remitido, atendiendo a nuestros requerimientos, el arquitecto D. Miguel Antonio Setién el material que nos complacemos en acoger en estas páginas. En diferentes ocasiones hemos solicitado de los compañeros el apoyo de su colaboración; Setién ha correspondido al llamamiento, y nosotros le anticipamos nuestra gratitud.



El proyecto que nos envía se refiere—como puede apreciarse por la contemplación de fachada y plantas—a una casa unifamiliar doble, que se construye en Beasain con la aspiración de llenar las necesidades y gustos de sus dos propietarios, partícipes de una factoría de material eléctrico situada al otro lado de la carretera, y enfrente del solar donde este edificio se ha emplazado.



Estas necesidades o gustos se refieren a una vida familiar intensa, ya que las horas del día son absorbidas por la atención a su trabajo; comodidades prácticas sin lujo alguno y con amplitud de servicios en la vida del hogar; vida social reducida a lo estrictamente preciso, ya que las visitas del negocio son recibidas en la factoría.



El solar era de poco frente en relación con el fondo, y ha sido ocupado en su totalidad disponible, dejando a sus costados paso para las futuras edificaciones en la parte posterior de la misma.

Ambos solares laterales contiguos se hallan edificados en forma de que la única fachada con vistas y visible, en la nueva casa, es la del frente o principal.

La disposición en altura del edificio obedece a la topografía o perfil del solar, así como la disposición de los accesos.

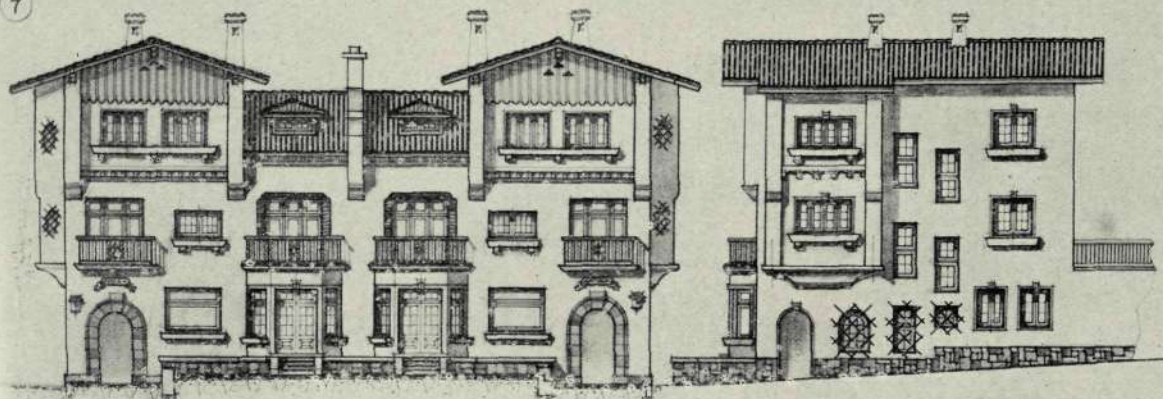
Consta la doble edificación de tres plantas comunicadas por escaleras independientes. En la baja se hallan, en cada casa, además de un pórtico cubierto, del vestíbulo y de un hall, el amplio comedor, con mirador saliente, la sala de visitas, el office, la cocina y otros cuartos de servicio, con el lavadero y un hermoso garaje en la parte posterior. En la planta primera hay cuatro dormitorios—siempre en cada casa—, dos cuartos de baño y un vestíbulo; y en la segunda, otros dormitorios y cuartos de aseo, habitaciones accesorias, etcétera. El aspecto exterior del edificio corresponde al típico de la región donde se construye.



Larrañaga y Ormazábal - Beasain.-

Escala - 1:100

(7)



fachada principal

lateral

Kornani - Marzo 1947  
El cargo a del p. y del de las o  
en que *M. L. S.*

Ormazábal y Larrañaga - Beasain

(4)

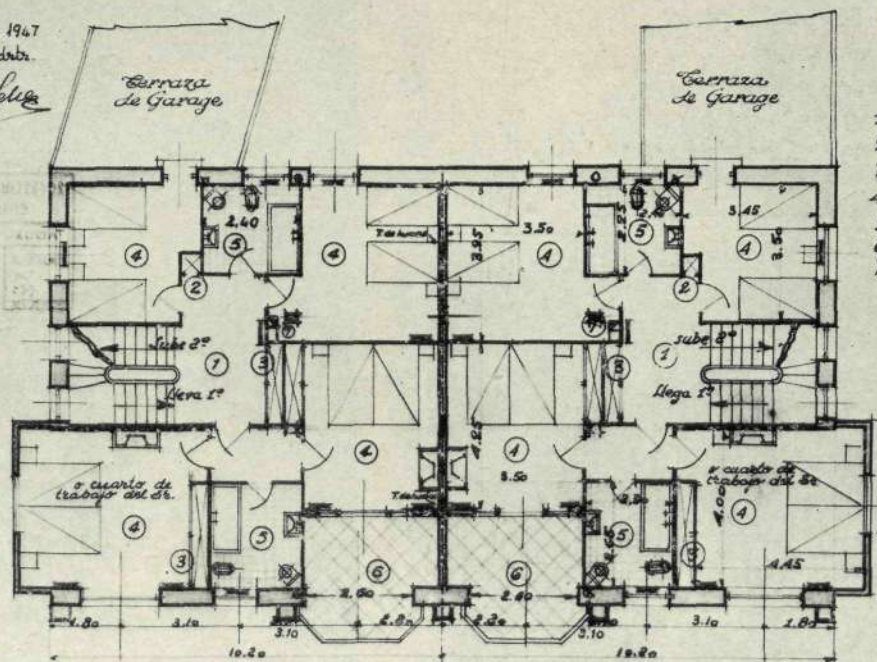
Kornani - Marzo 1947  
El cargo a del p. y del de las o  
en que *M. L. S.*

Terraza de Garage

Terraza de Garage

Legenda

- 1- Vestibulo
- 2- Edo ropa usada
- 3- Armarios
- 4- Dormitorios
- 5- Baños
- 6- Solana
- 7- Edo de humo



PISO PRIMERO

Escala 1:100



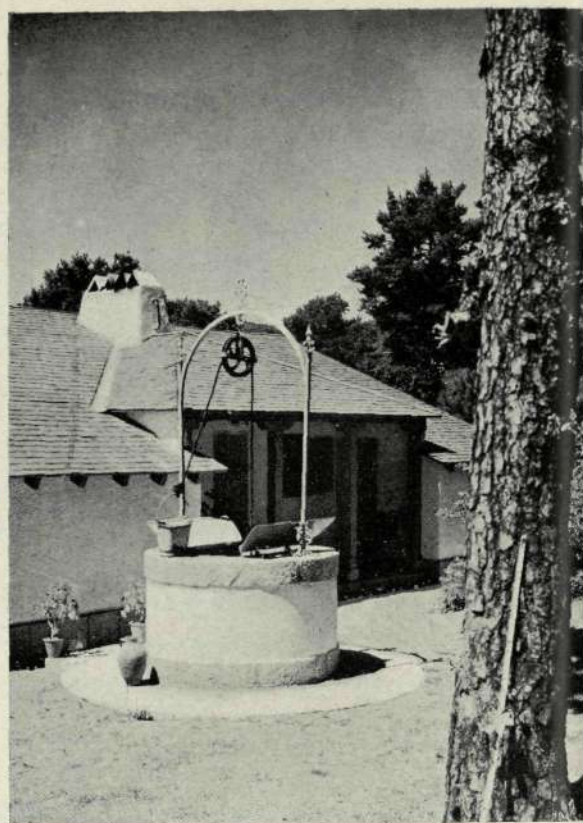
## HOTEL DEL SEÑOR RIVAS EULATE EN "CAMORRITOS"

Arquitecto: JOSE MARIA RIVAS EULATE

**I**MAGINAIS, caros lectores, cómo sonarían, en la acogedora estancia central del hotel de Rivas Eulate, los versos que Luis Fernández Ardavin—inagotable vena poética—compuso para pintar el sugestivo encanto de esta casa campestre, construída por nuestro compañero para su vivienda y regalo en el corazón de la vecina sierra guadarrameña?

*¡Qué paz! ¡Qué bienestar! ¡Qué dulcedumbre  
cuando, al abrigo de la chimenea,  
sientes la llamarada de la lumbre  
que ya sobre el hogar chisporrotea!*

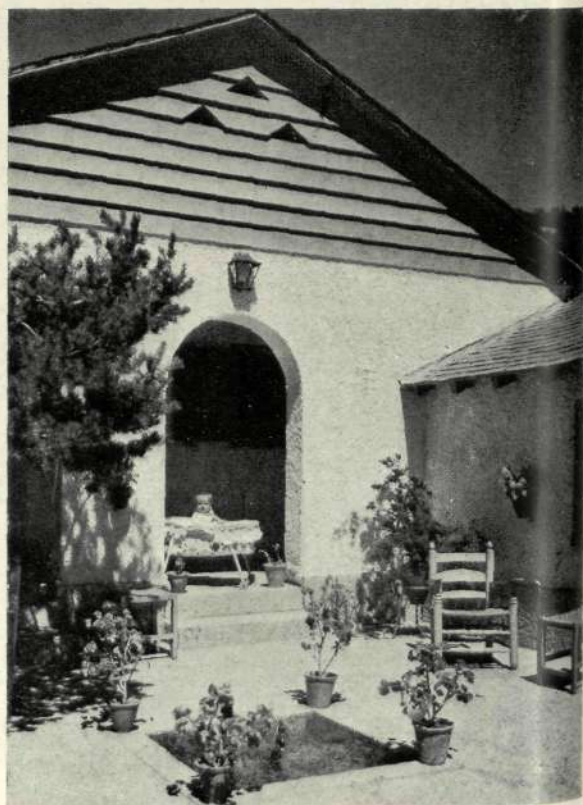
*¡Qué sencillez de líneas en la casa!  
¡Qué carencia de galas suntuosas!  
Y, sin embargo, ¡qué no poner tasa  
a esas mil menudencias deliciosas!*



Pozo.



Porche.



Entrada.



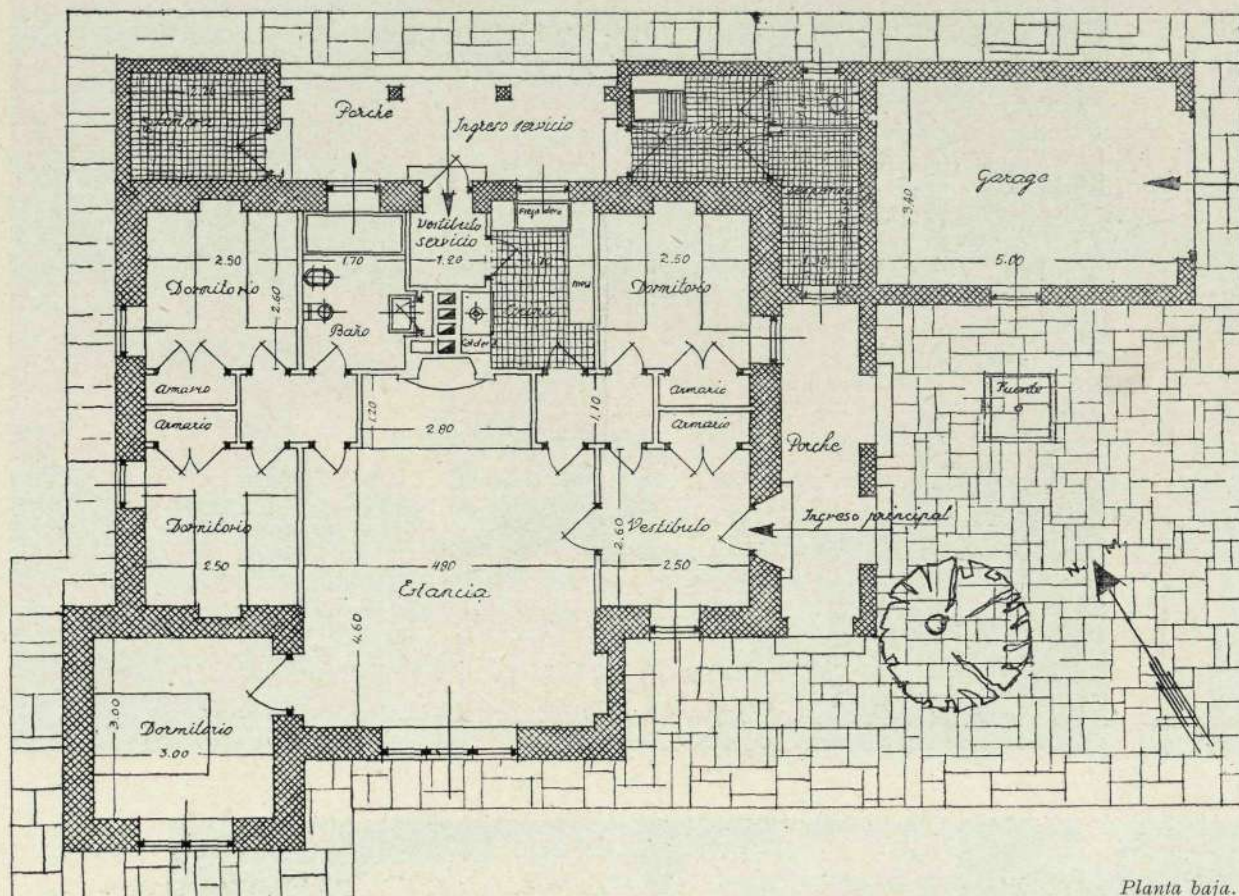


*Exterior.*

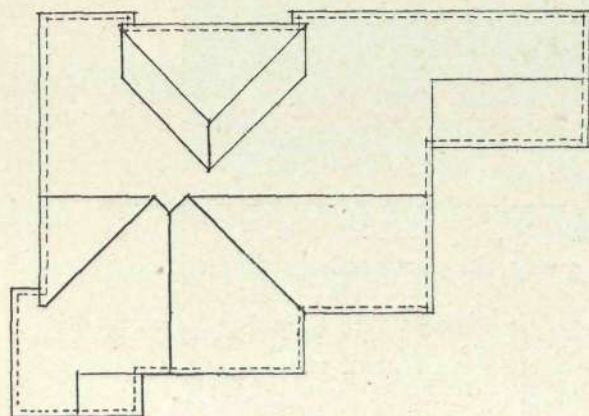


*El hotel  
entre pinos.*





Planta baja.

Planta de cubiertas  
Escala 1:200

Un plato... Una banqueta... Una esterilla...  
Una mesa de pino... Una moldura...  
Y un amplio ventanal que maravilla  
dejando ver al fondo la llanura.

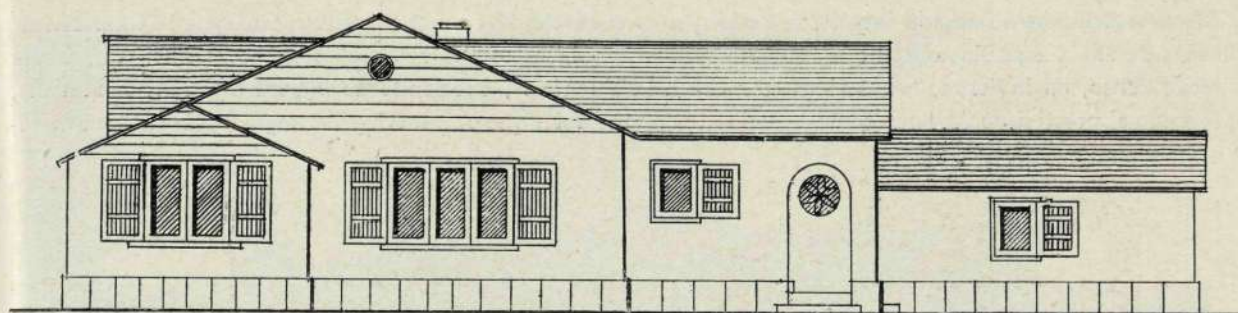
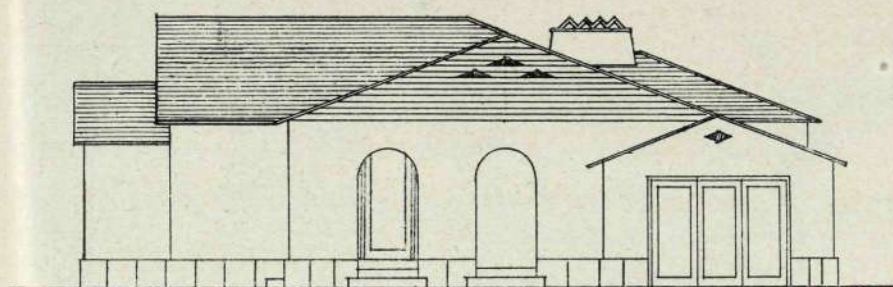
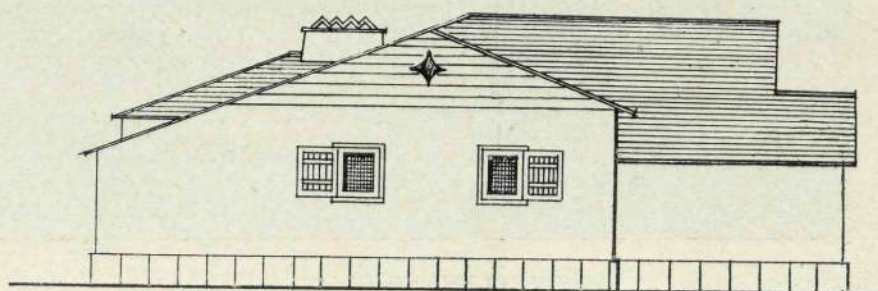
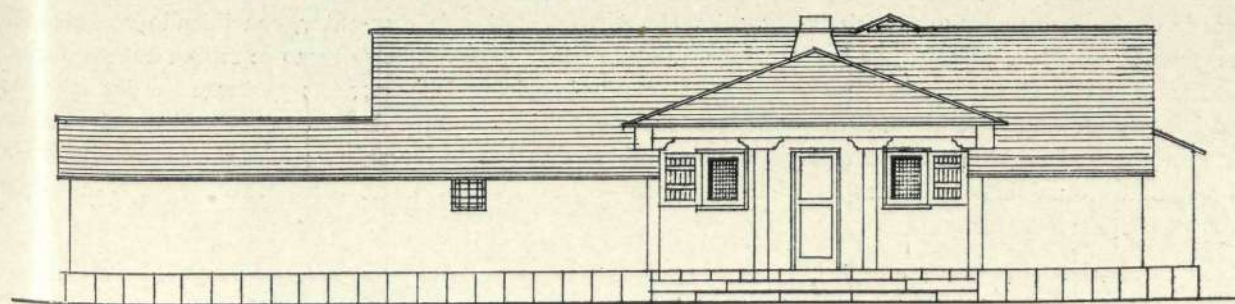
Todo alegre, risueño, reluciente...  
Con algo de posada y de convento.  
El fuego a un lado, la montaña enfrente  
y a solas nuestro propio pensamiento.

El suelo, reluciente, de baldosas,  
como es costumbre en los antiguos lares.  
Y a falta de un jardín donde haya rosas,  
rosas de porcelana en los vasares.

La loza ha florecido... Y en hilera,  
guardando en los estantes simetría,  
finge una deliciosa primavera  
donde todo es color y es armonía.

Luego un libro... Un farol... Y una butaca  
para observar del fuego el parpadeo.  
O al estío, en el árbol, una hamaca  
de dulce y perezoso balanceo.



*Fachada Mediodía**Fachada Este**Fachada Oeste**Fachada Norte*



No acertaríamos a dar una impresión de lo que es el Hotel de José María Rivas Eulate en "Camorritos" con más detalle y más sinceridad que los conseguidos por el ilustre autor de *La dama del armiño*. Allí, donde la nieve densa, en invierno, "va de Navacerrada a la Fuenfría", cubriendo de blancura sendas y caminos, ha logrado el prestigioso Arquitecto un refugio incomparable, que es para él y los suyos lugar de bien mere-



*Chimenea.*

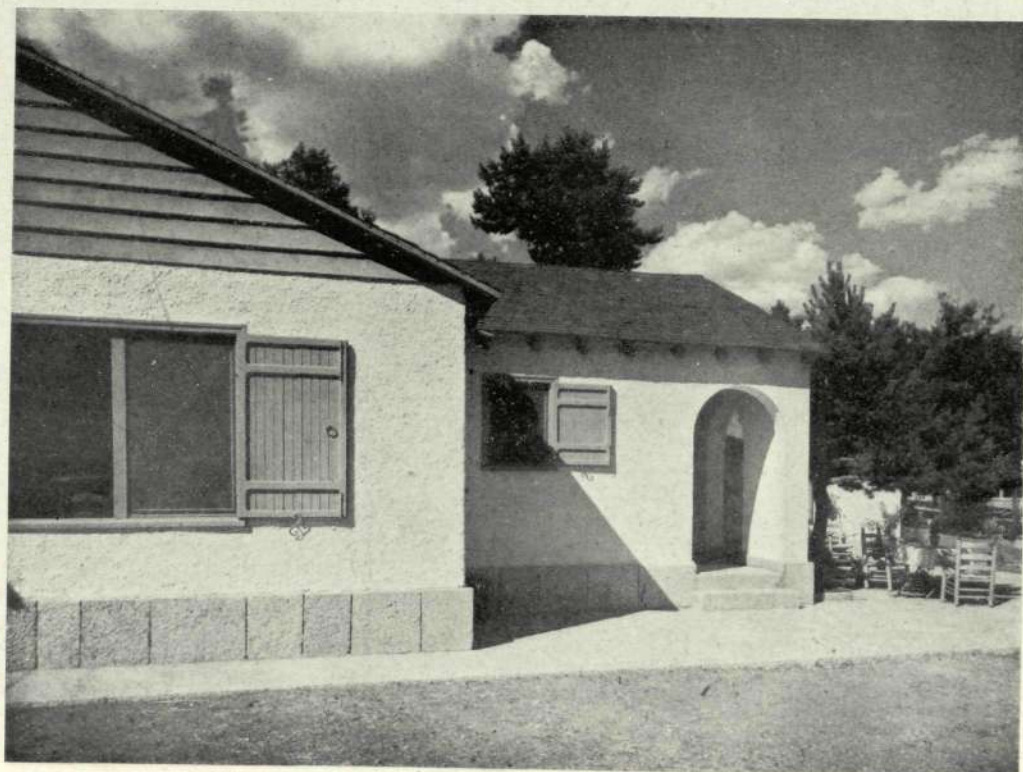
cido esparcimiento, y para sus amigos, morada hospitalaria donde el arte, la cordialidad y la hidalguía han sabido enlazarse. Ardavín, un día, y otros poetas y artistas, en sucesivas ocasiones, han podido apreciar no sólo la amabilidad de los dueños de la casa, sino el acierto profesional de su autor, concibiendo y realizando una planta sencilla y práctica, de la que es eje una estancia central, en cuyo torno se sitúan cuatro dormitorios, un cuarto de baño, dos vestíbulos y las piezas del servicio. Bellos porches protegen los dos ingresos del hotel; y un amplio garaje se agrega a la construcción, formando parte de su conjunto. Si en el exterior la montaña y el pinar dan a la residencia incomparable sensación de fuerza y grandeza, en el interior toda comodidad y toda simpatía tienen su asiento. Porque—como dijo convencido el poeta en la composición que sólo en parte reproducimos—,

*los dueños de la casa te darán  
con alegre sonrisa el corazón.*





*Detalles del exterior.*



(Fotos FERRIZ, especiales para CORTIJOS Y RASCACIELOS.)

Ayuntamiento de Madrid





*Exterior de la casa de campo de don Francisco Benito Delgado.*

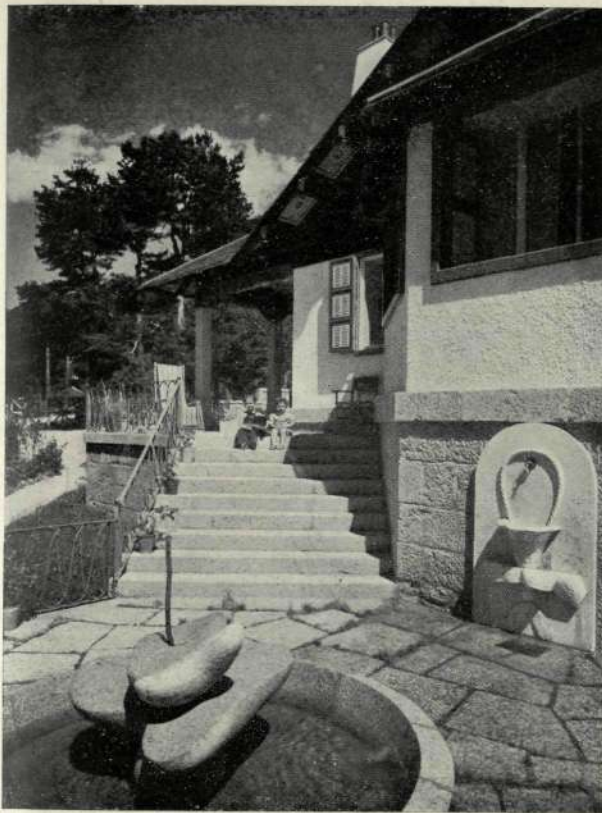


## HOTEL DE DON FRANCISCO BENITO DELGADO EN LA SIERRA DEL GUADARRAMA

Arquitecto: JOSE LUIS DURAN DE COTTES

DOS voluntades, dos actividades y dos prestigios han coincidido en esta otra construcción serrana: D. Francisco Benito Delgado y nuestro compañero D. José Luis Durán de Cottes; el primero como propietario y el segundo como Arquitecto.

*"La fuente de los pedruscos"...*



*... y, enfrente  
— ya en el  
hotel — el "ca-  
ño del agua  
en cesto."*





*En pleno pinar, bajo  
la caricia del sol  
o los embates de los  
vientos montañosos...*



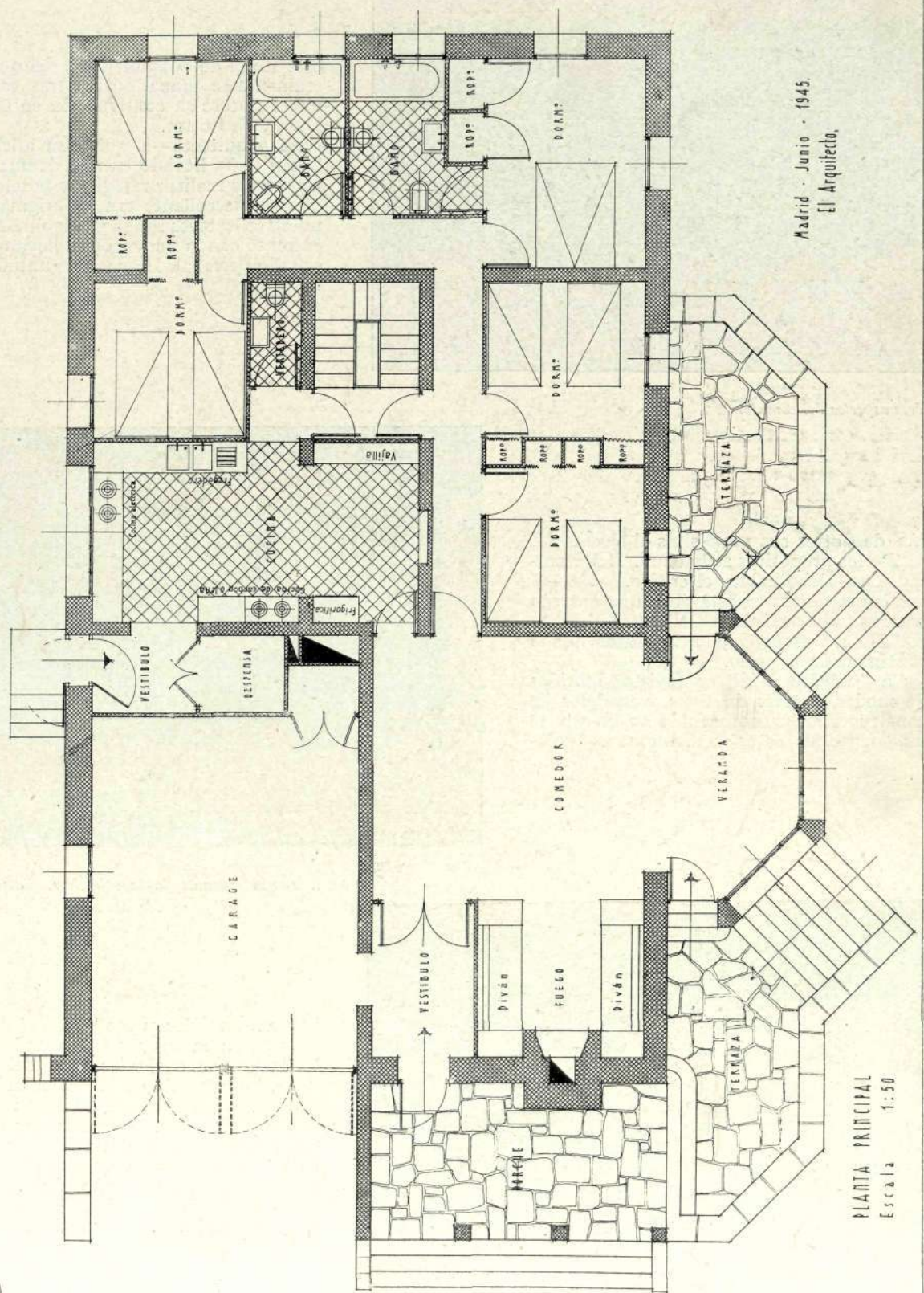
Benito Delgado, Ingeniero industrial, es uno de nuestros modernos magos de Luminotecnia. En muchos modernos teatros españoles y en no pocos interiores y exteriores urbanos ha probado el valor de su técnica y de su arte; y entre las compensaciones que su vida de trabajo le ha proporcionado se halla



*... la fuerte construcción,  
movida y ligera en  
su exterior, es una  
afirmación de buena  
Arquitectura.*



7



Madrid - Junio - 1945.  
El Arquitecto,

PIANTA PRINCIPAL  
Escala 1:50





*Tres aspectos del comedor...*

rán de Cottes sus propósitos al ejecutarla.  
"De los propósitos sí hablaré. Del resultado, no. Debe hablar el crítico.

Mis propósitos en esta obra que entrego para su publicación en CORTIJOS Y RASCACIELOS responden a las ideas que a continuación expreso.

La "vulgarización" en revistas híbridas de modas y artes de tipos y modelos de construcción ha conseguido su objeto: la vulgaridad de éstos y una extensa pala-



*... con el entrante de la chimenea, flanqueada por divanes...*



*... y la transparencia de la "veranda" al fondo.*

este Hotel de "Camorritos", del que legítimamente se ufana, entre otras cosas, por haber puesto su construcción en manos de Durán de Cottes.

El Arquitecto—a quien su afición a la Sierra le ha llevado en más de una ocasión a trazar y realizar refugios y hoteles donde la nota descollante era la originalidad (y nuestros lectores saben ya algo de esto)—se enfrentó con la nueva obra, llevando a ella su sello personal. Hemos preguntado a Du-

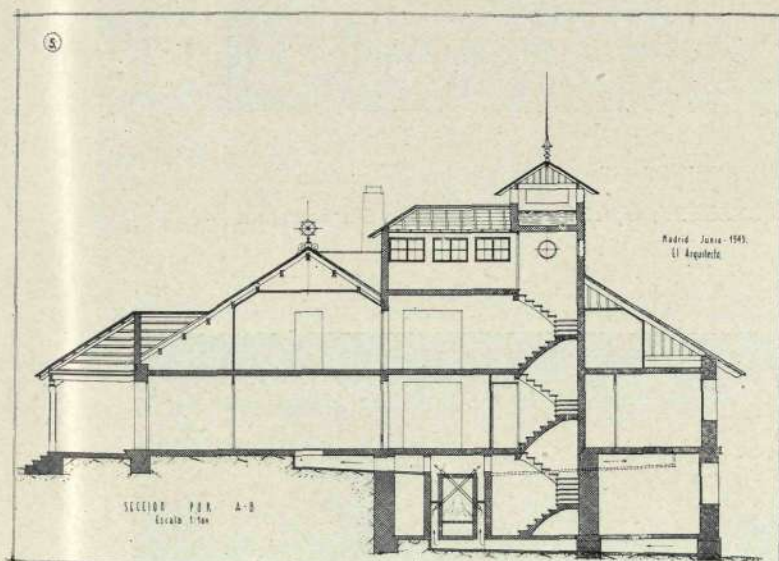
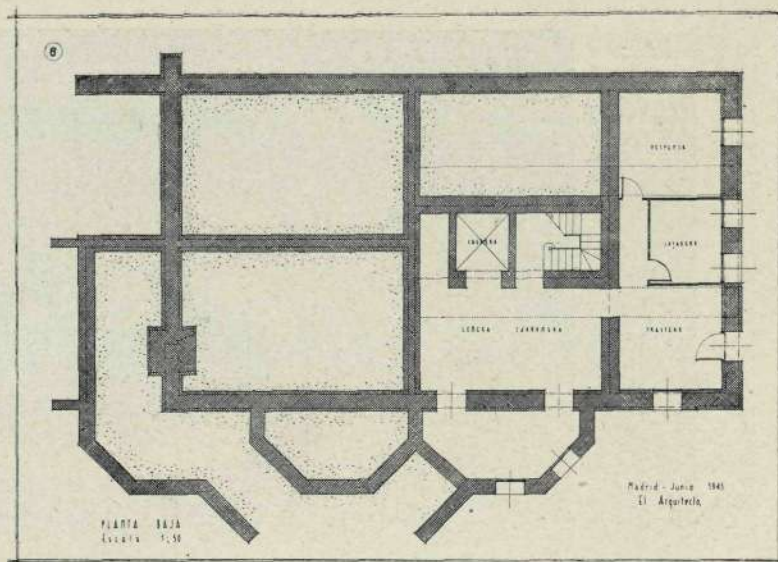
brería de modos y modas en el decir y el hacer. Con la mayor irresponsabilidad se habla hoy en cualquier casa del "neoclásico", el "isabelino", el "colonial", etc., y las colonias veraniegas se llenan de "chalets" proyectados, los menos, por arquitectos, y aun éstos, mediatizados por el "gusto" de la señora de la casa, que ha visto tal o cual cosa en tal o cual revista.

Así aparecen en la Sierra los "chalets pedregosos" de los feroces y antiguos descubri-



dores de aquélla, o los "cortijos folklóricos" de los modernos veraneantes de sahariana y pantalón blanco, llenos de esa "artesanía" en serie que, acompañada de "cuplets" y latiguillos, ha dejado chiquitas a todas las "españoladas" fabricadas en el Extranjero. Pero la Arquitectura no aparece por ninguna parte.

Yo he procurado huir de todo esto y hacer obra personal. No sé si me he equivocado. Si es así, acepto toda la responsabilidad, pues nunca encontré un propietario

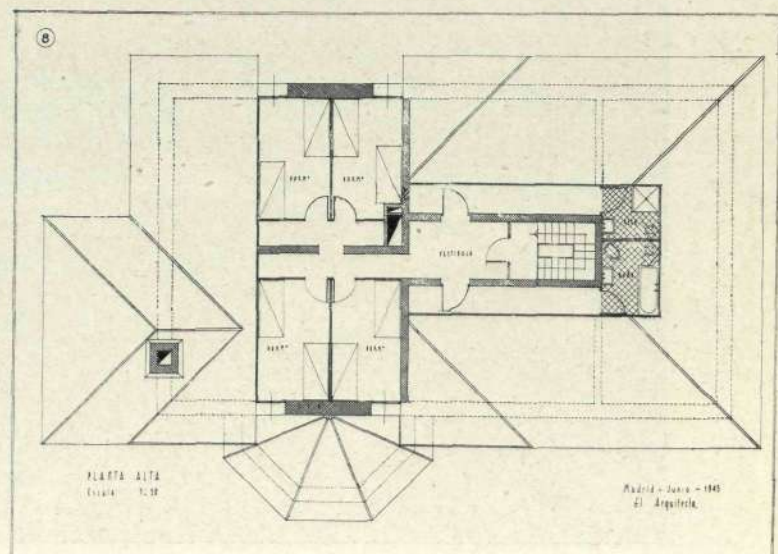


con más confianza en mí ni un mejor equipo de colaboradores. Angel Ferrant, con sus fuentes "Caño del agua en cesto" y "Fuente de los pedruscos", Francisco Galicia con su pintura mágica, etc., y el mismo propietario con una instalación eléctrica modelo. Todos me acompañaron en una empresa alegre, de la que estimo han surgido bastantes hallazgos en detalles constructivos y de decoración.

He intervenido en los más mínimos detalles, y así el remate en los oficios ha sido

perfecto. En las fotografías de la estancia puede observarse esto en muebles y empanelados que, escrupulosamente dibujados por mí, han sido ejecutados por Onrubia a la perfección. El techo lleva cuarenta puntos de luz débil que producen una iluminación repartida y confortable. La veranda y dormitorios llevan luz fluorescente.

Es una obra de la que he quedado contento. No sé si he acertado en su concepto general. Pero estoy seguro de que está perfectamente ejecutada."

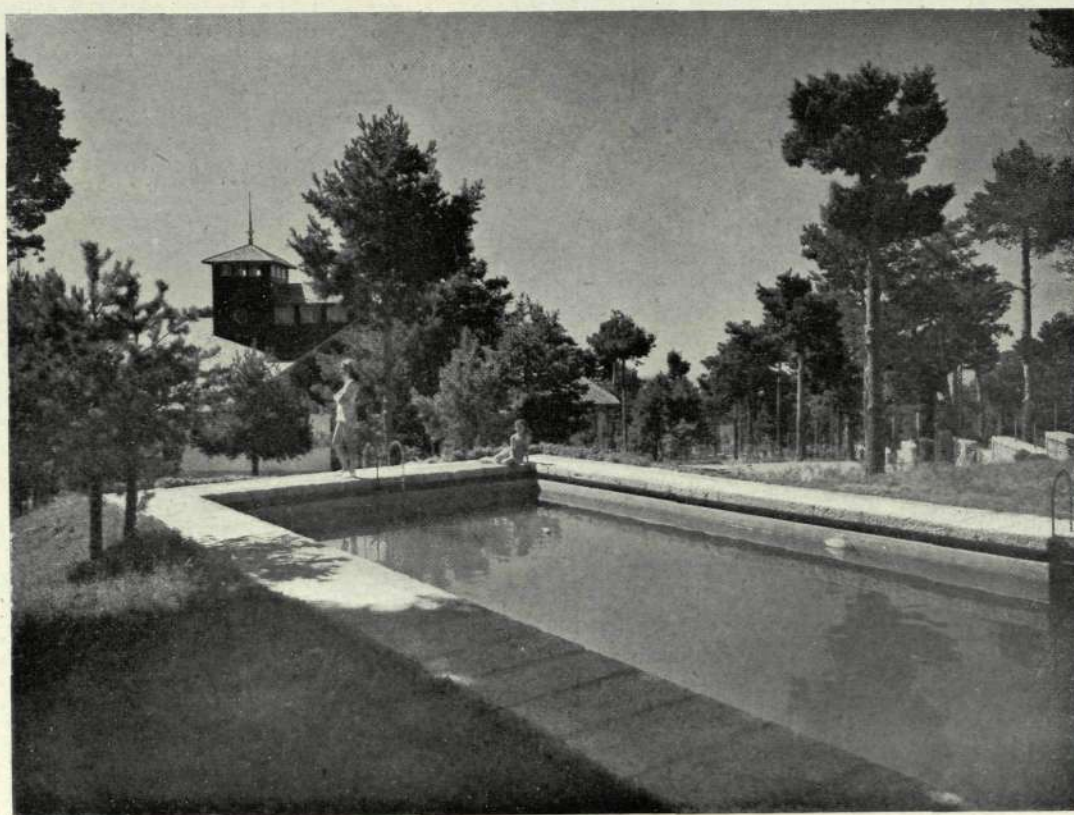






*El agua y el deporte, en el jardín de Benito Delgado...*

(Fotos FERRIZ, especiales para CORTIJOS Y RASCACIELOS.)



*... ponen sus notas alegres en las fuentes de piedra y en la piscina, que es, al mismo tiempo, espejo donde las nubes se duplican.*

Ayuntamiento de Madrid





*Colegio del Apóstol Santiago en Carabanchel Bajo.*

## PANORAMA DE LA OBRA DE REGIONES DESVASTADAS

NO es nuestro propósito descubrir una obra ingente—de la que nos ocupamos en otra ocasión—, ni siquiera ponderar su importancia. En las páginas de *Reconstrucción*, magnífico exponente de técnica y de arte, han ido quedando testimonios de esta obra que la Dirección General de Regiones Devastadas viene realizando en toda la España semidestruida durante la guerra española.

Pero si no podemos pretender una labor inadecuada para nuestras fuerzas, como la de descubrir y describir las innumerables reconstrucciones y restauraciones realizadas, sí sentimos con apremio el deber de unir nuestra voz a las de quienes reconocen en este programa de "obra hecha" un esfuerzo de incalculables resultados que está transformando la fisonomía de nuestros pueblos y ciudades. Desde Andalucía al Cantábrico,





*Convento de Religiosas Trinitarias, en Madrid.*

Ayuntamiento de Madrid





*Bloque en el Paseo de Extremadura, de Madrid.*



*Nuevas viviendas en el pueblo de Gajanejos (Guadalajara).*

Ayuntamiento de Madrid



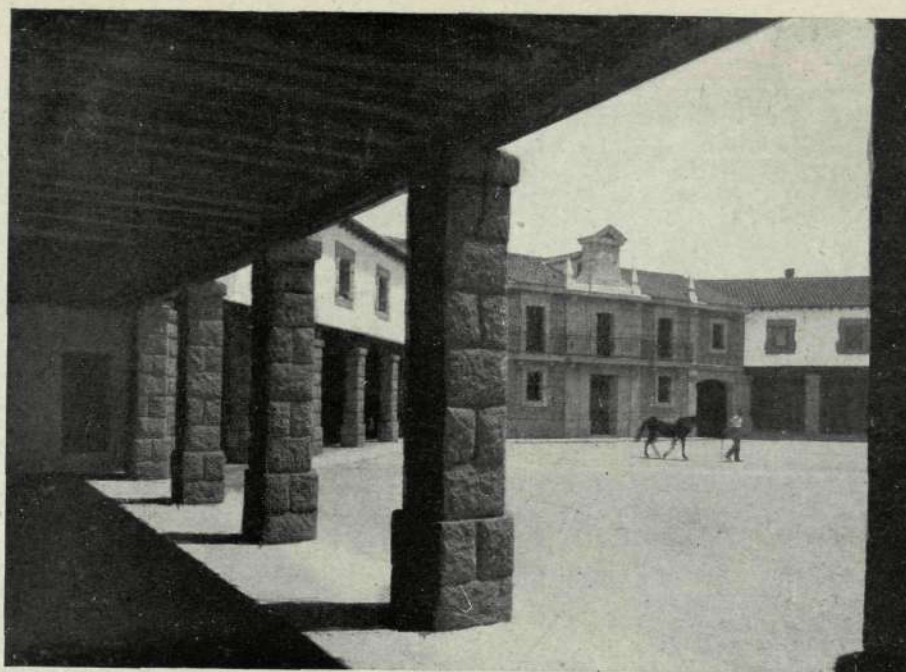
asomándose al litoral levantino y adentrándose por las tierras castellanas, sin olvidar Madrid y su cinturón, la obra reconstructiva asombra ya por su volumen realizado y admira por las calidades artísticas logradas. Sólo en la capital española, quien se detenga a meditar sobre lo que suponen la salvación de la Catedral de San Isidro, el convento de las Trinitarias, el Colegio del Apóstol Santiago y toda esa serie de grandes edificios



*Cruce de calles en el reconstruido Brunete.*

oficiales y de bloques de viviendas que se han elevado durante los últimos años, no tendrá más remedio que confesar que Madrid se halla en uno de los más interesantes momentos de su reconstrucción y embellecimiento. No en vano se han unido en una sola persona—la del conde de Santa Marta de Babio—la Alcaldía de Madrid y la Dirección de Regiones Devastadas. Porque creer que el notable esfuerzo constructivo de

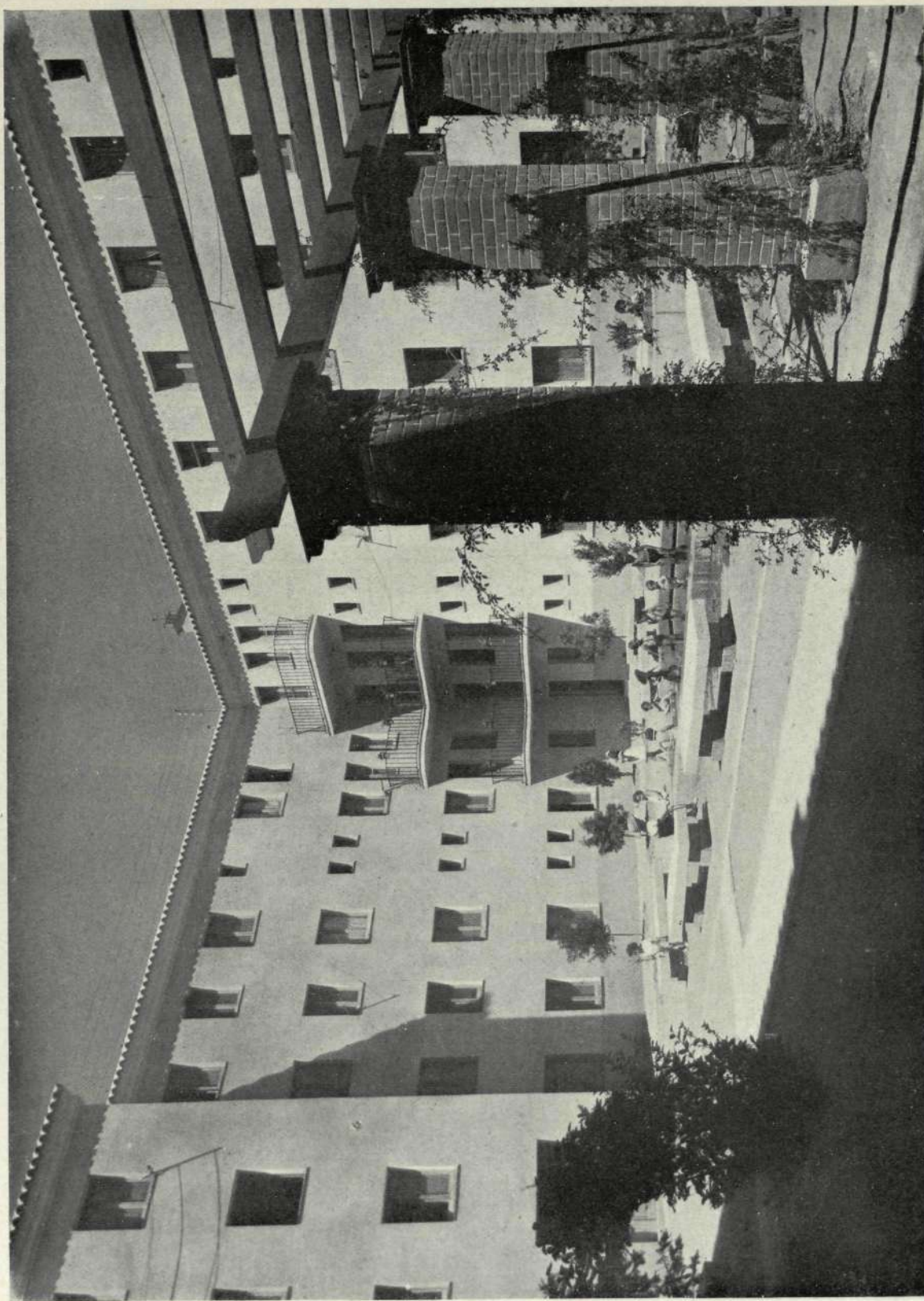




*Dos nuevas Plazas Mayores: la de Guadarrama, arriba; la de las Rozas, abajo.*

Ayuntamiento de Madrid





*Nuevo bloque de viviendas particulares en la ciudad de Toledo.*



la iniciativa privada—maravilla hoy de los extranjeros que nos visitan—obedece a espontáneos impulsos, es a todas luces una puerilidad: los movimientos de trabajo y actividad se producen siempre cuando el "clima" se ha hecho propicio y el ejemplo oficial sirve de estímulo



*La iglesia de Nuestra Señora de los Angeles, en El Grao, de Valencia.*

Pueblos enteros reconstruidos, como las Rozas y Brunete, Gajanejos y Jérica, Nules y Guernica y centenares más, muestran hoy su alborozo junto a ciudades como Teruel y Oviedo, Toledo y Guadalajara, donde la labor reconstructiva ha sido tan intensa como inteligente.





El Seminario de San Carlos en Madrid con sus modernas cúpulas.





*La Granja-Escuela  
de Nules  
(Castellón).*

Y la labor del joven Arquitecto D. Gonzalo de Cárdenas y de todos los compañeros y organismos que con él colaboran actualmente, no ha tocado a su término, sino que continúa con el ritmo que aconsejan la conciencia de su importancia y el convencimiento de su eficiencia.

Nosotros, ante el acierto y la belleza de la obra efectuada en las zonas que la guerra afec-



*Una calle  
de Guernica  
(Vizcaya).*



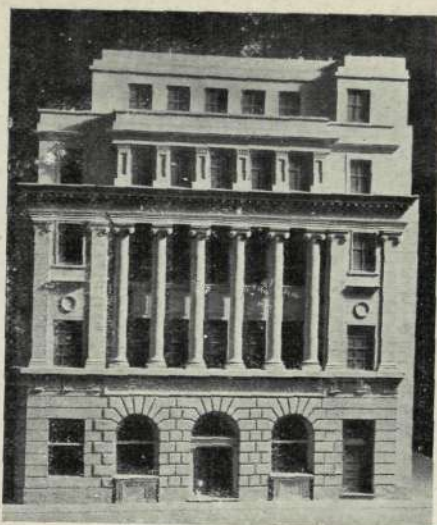
Urbaniza-  
ción de  
Guernica.



tó, sólo pensamos, un poco audazmente, en una cosa: en que acaso convendría darse luego una vueltecita por el resto de España, demoler cuanto de sucio, cochambroso y antiestético queda aún por esos pueblos y ciudades... y reconstruir con el mismo criterio que ha presidido ahora. Y el título de la Dirección General que D. José Moreno Torres regenta podría ser entonces el de "Regiones... adcentadas".

*El nuevo Ayuntamiento de Bedia (Vizcaya).*  
(Fotos SALGADO.)





## "VAREA"

MODELOS TECNICOS PARA ARQUITECTURA E INGENIERIA  
Casa fundada en 1928.

Unicas maquetas sin posible competencia por su alta calidad artistica, colorido y exacta ejecución.

Proveedor de los principales Centros Oficiales.

Soliciten presupuestos y detalles de los proyectos a realizar, sin compromiso alguno.

Marqués del Riscal, 7. MADRID Teléfono 24-72-98

## BUTSEMS y C<sup>IA</sup>

MOSAICOS - PAVIMENTOS DE SILICITA Y TERRAZZO - PIEDRAS, GRANITOS, Y MARMOLES ARTIFICIALES - TUBOS DE HORMIGON ARMADO CENTRIFUGADO "P. H. A. C." PARA CONDUCCIONES A PRESION - FAROLAS - INSTALACIONES SANITARIAS "OMS" - ARCOSITA, MARMORITA, PARA LA DECORACION DE TEMPLOS Y EDIFICIOS RELIGIOSOS - VIGAS Y POSTES "P. H. A. V. DE HORMIGON ARMADO VIBRADO

### ESTUDIOS Y PRESUPUESTOS

#### DESPACHOS

Madrid: Calle de las Infantas, 42. T. 21-20-26.

Barcelona: Rambla Catalunya, 35. T. 16442.

Valencia: Camino Viejo del Grao, 74. T. 30811.

#### FABRICAS

Madrid: Calle Juan Duque, 18. T. 27-07-16.

Barcelona: Calle de Rabí Rubén. T. 31410.

Valencia: Camino Viejo del Grao, 74. T. 30811.

## PINTURA EN GENERAL Y DECORACION

## "ANTRÁS"

OFICINAS:

Huertas, 16

MADRID

Teléfono 22-60-68



Barquillo, 10 - MADRID - Teléf. 21-18-17



T. 262 251

MADRID

HERMOSILLA 147

## ECLIPSE, S. A.

Especialidades para la edificación

AV. CALVO SOTEL, 37. MADRID - TELS. 24-65-10 y 24-96-85

CARPINTERIA METALICA con perfiles especiales en puertas y ventanas.

PISOS Y BOVEDAS de baldosas de cristal y hormigón armado; patente "ECLIPSE".

CUBIERTAS DE CRISTAL sobre barra de acero emplomada; patente "ECLIPSE".

ESTUDIOS Y PROYECTOS GRATUITOS





Tejados Morera de la Vall

## FEDERICO MORERA DE LA VALL Y LANDALUCE

Dirección y Oficina Técnica:  
PRECIADOS, 25, 2.º DCHA.  
(Pl. CALLAO). Teléfono 22-66-48  
Depósito:  
ARRIAZA, 2.-Tel. 22-61-40.-MADRID

CARPINTERIA DE ARMAR-PIZARRAS-TEJAS

Toda clase de contratas y presupuestos

Sucursales:

BARCELONA, VALENCIA, SEVILLA,  
SEGOVIA, MELILLA

## PINTURA "DANIEL"

### PINTURA-DECORACION-REVOCOS

Talleres y Oficinas: ESCOSURA, 18

TELEFONO 23-15-80

M A D R I D



PERSIANAS  
ENROLLABLES.  
MUEBLES  
PARA OFICINAS.

OFICINAS Y TALLERES:  
GARELLANO, NUM. 3  
TELÉFONO 24-88-10  
MADRID

FRANCISCO PASTOR

## SALVADOR PEREZ RUIZ

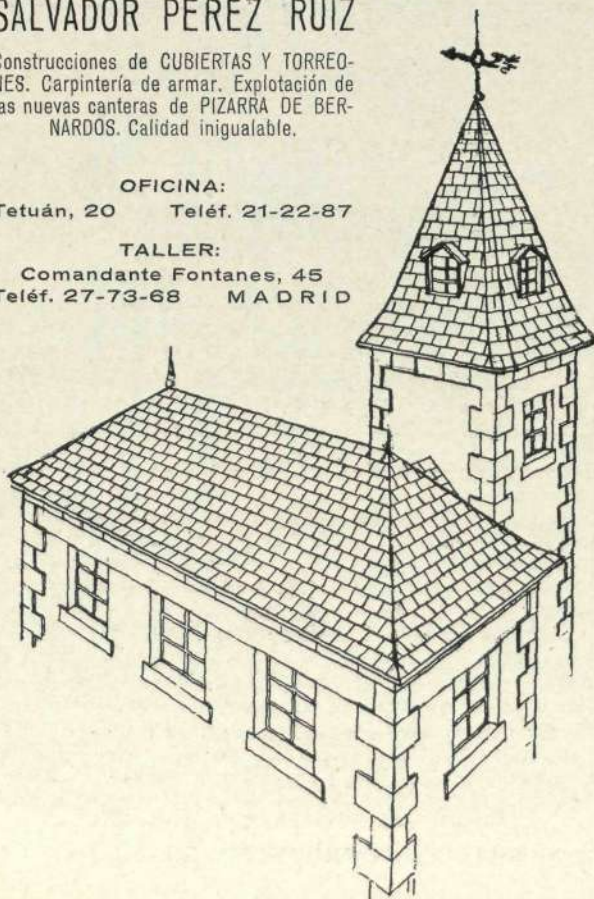
Construcciones de CUBIERTAS Y TORREONES.  
Carpintería de armar. Explotación de  
las nuevas canteras de PIZARRA DE BERNARDOS.  
Calidad inigualable.

OFICINA:

Tetuán, 20 Teléf. 21-22-87

TALLER:

Comandante Fontanes, 45  
Teléf. 27-73-68 MADRID



## MANUEL GÓMEZ ZORRILLA

CARPINTERIA MECANICA

Sebastián Elcano, 28 (moderno)

Teléfono 27-12-33

MADRID

## Francisco Gálvez Alcaraz

CONSTRUCCIONES EN GENERAL

OFICINAS:  
PADILLA, 56  
Teléf. 26-21-56

MADRID

Ayuntamiento de Madrid



## PUBLICACIONES INTERESANTES

**CIMENTOS E INYECCIONES.**—Por *Fernando Derqui Morilla*. Madrid, 1947.

Fernando Derqui, autor de libros tan interesantes como *Inyecciones de cemento*, *Sondeos y pilotes*, *Inyecciones en obras murales*, *Introducción al estudio de la técnica de la fijación y monolitización de aluviones*, *Las inyecciones de cemento en su aplicación al refuerzo de puentes*, *Refuerzo de presas*, etc., y de otras monografías editadas en varios idiomas, nos da con su nuevo libro *Cimientos e Inyecciones* una prueba más de su constante esfuerzo en el desarrollo de esta técnica con positivos y valiosos resultados.

Dedica el autor este libro a la resolución de problemas de refuerzo y consolidación de cimientos y, a lo largo de él, nos demuestra, con referencia a más de trescientas obras en que ha intervenido, que esta técnica constituye un eficaz auxiliar del Arquitecto, Ingeniero y Constructor.

Los doce capítulos de que consta la obra están integrados por interesantes temas describiendo la consolidación de cimientos y terrenos, refuerzos en general, recalce corrido y recalce Derqui, recalce y pilotaje "in situ", conservación y refuerzo de templos, principales aplicaciones de las inyecciones de cemento, emulsiones en general, inyecciones de cal o arcilla, etc.

Como nota final diremos que el autor, que tuvo participación destacada en las obras del Pilar y del pantano de Ordunte, que se cuentan entre las más importantes realizadas en España, ha expuesto sin reservas sus más valiosos conocimientos de esta especialidad en este libro, lo que dice su valor e interés.

**LA CIUDAD DE HÉRCULES.**—Por *Alfonso de Aramburu*. Prólogo de *José María Pemán*. Ilustraciones de *Luis Alameda*. Editorial "Escelicer, S. A.", Cádiz.

He aquí un libro entrañable que tiene como impulso único el amor a Cádiz, a esa "señorita del mar" que José María Pemán cantó en estrofas inolvidables y al que ahora, con su autoridad de gaditano y de poeta, ha puesto un bello prólogo, dirigido, como después el libro todo, a buscarle el secreto a la ciudad querida "y aprisionar en perfil y definición su gracia vaporosa".

La obra de Aramburu es una constante evocación: literaria, artística, emotiva. El autor va recorriendo las principales calles y plazas de Cádiz y consagra a la historia y al ambiente de cada una unos párrafos cordiales; examina la interpretación literaria de la bella ciudad y su misión marinera; dedica a su cultura y a su papel importante en el campo del folklore andaluz observaciones muy atinadas; y tiene para los comerciantes, con sus oficinas de caoba, y para los anticuarios, con sus litografías y sus panales de cristal, sus marfiles y sus objetos de plata y de carey, palabras saturadas de sugestivo encanto. Pero, sobre todas, nos agradan las líneas pertinentes a la casa y la familia gaditanas: esas casas de marmórea claridad, en las que se penetra "como si entráseis en las entrañas de una montaña de sal".

Alfonso de Aramburu ha pretendido, según él, y ha conseguido, en nuestra opinión, recoger el espíritu de Cádiz y el peculiar modo de ser de sus hijos. ¿La ha descrito minuciosamente? No. Pero estudiándola, recogiendo sus múltiples facetas, evocándola, ha hecho algo más importante: ha enseñado a quererla.

## LOS ARQUITECTOS PINTAN

### Preparando una Exposición

Un Arquitecto joven y entusiasta, que ha dado varias veces pruebas de ser un buen amigo de CORTIJOS Y RASCACIELOS—Felipe López Delgado—, ha puesto a nuestra disposición la sala de exposiciones de su SALÓN "GRECO", en la calle de Hermosilla, para que en ella podamos nosotros iniciar una labor que consideramos desde hace tiempo complementaria de la que intentamos realizar desde las páginas de esta Revista: la de contribuir a que la profesión, unida, dé frecuentes muestras de su actividad artística probando en público lo que privadamente todos sabemos: la extraordinaria valía de estas generaciones de Arquitectos nacionales que, consagrados por entero a su actividad primordial, olvidan o rehuyen todo lo que no sea privativo de la carrera y sólo para su propia satisfacción dan libertad a muchos otros anhelos artísticos.

Por lo pronto—sirvan estos renglones de invitación para todos los compañeros—queremos organizar en los primeros meses de 1948 una Exposición de Pintura de Arquitectos españoles, no de proyectos profesionales, sino de Pintura, y aun de Escultura, hechas por compañeros que dominan su técnica y poseen méritos sobresalientes. Muchos de sus nombres están en los labios de todos; otros seguramente serán gratas revelaciones. No es éste el caso del "violín de Ingres", no; porque el Arquitecto español es siempre, ante todo, un gran dibujante, y, al hacer pintura, únicamente tiene que demostrar lo que vale. Creemos que no serán precisos por nuestra parte especiales llamamientos. Puede ser una simpática manifestación de Arte, que ponga una nota de originalidad en la temporada invernal madrileña. Y no hay que decir que en nuestra Redacción estamos prontos a aclarar toda clase de dudas.

## LOS ALUMNOS TRABAJAN

### Subsanando un error

Para ninguno de nuestros lectores es un secreto la simpatía y el interés que sentimos hacia los alumnos de la Escuela Superior de Arquitectura. Es ésta la cuna de nuestra profesión, y cuantos de ella salen, con el título codiciado bajo el brazo, son algo más que nuestros compañeros: son nuestros hermanos. Raro es el número de esta Revista en el que no haya alguna palpitación, algún recuerdo, para estos jóvenes, luchadores de hoy y triunfadores de mañana, que se afanan estudiando, dibujando y proyectando para recorrer un camino que se les ofrece lleno de promesas, no exentas algunas veces de dificultades y hasta de desengaños.

Desengaño muy explicable sería el que experimentara el ya feliz Arquitecto Francisco Muñoz Lloréns al abrir el último número de CORTIJOS Y RASCACIELOS y ver que todos los dibujos de una sección dedicada a los alumnos del último Curso se los atribuíamos a Luis Peral, cuando tres de ellos—frutos de un viaje por tierras extremeñas—eran de su mano y, por tanto, de su personal estilo artístico. Un error de interpretación fué la causa de la lamentable omisión; y como, a nuestro juicio, no basta con decir que "los dibujos de Cáceres, Jarandilla y Guadalupe eran de Muñoz Lloréns", es nuestro deseo que, para que éste y nosotros salgamos beneficiados del error, con lo que al fin se beneficiarían nuestros lectores, nos envíe nuestro nuevo compañero no sólo los dibujos que estime convenientes, sino algún proyecto de obra que tenga en realización, con lo cual veremos otra vez realizado el deseo de dar a conocer valores arquitectónicos nuevos; que ésa es, entre otras, la misión que nos incumbe en esta obra que queremos siempre hacer de fraternidad profesional.





VISTA PARCIAL DEL ESPLENDIDO  
COMEDOR QUE LA **SOCIEDAD  
SEIDA** TIENE MONTADO PARA  
SUS EMPLEADOS Y OBREROS EN  
SUS LOCALES DE MADRID

*El proyecto es obra del Arquitecto señor  
AZPIROZ y es en realidad un acierto.*

## ACADEMIA ARTIS

Luis Vélez de Guevara, 8, 2.º dcha.  
MADRID

CLASE DE DIBUJO DE ES-  
TATUA, LAVADO Y LINEAL

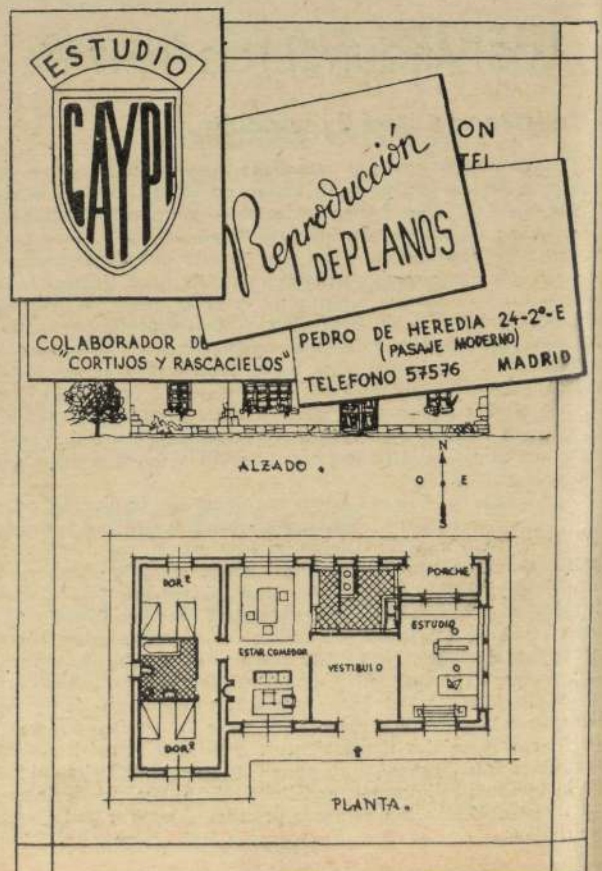
PARA INGRESO EN LA ESCUELA SUPERIOR DE ARQUITEC-  
TURA Y CARRERAS ESPECIALES

## TARIFA DE PUBLICIDAD DE "CORTIJOS Y RASCACIELOS"

Tres inserciones Seis inserciones

(POR CADA INSERCIÓN)

	Pesetas	Pesetas
Una plana. . . . .	900	800
Media plana. . . . .	500	450
Cuarto plana. . . . .	275	250
Octavo plana. . . . .	200	175







Maqueta de la  
Central Térmica  
de Ponferrada.  
E: 1/100.

**ARQUITECTOS, INGENIEROS, GRANDES EMPRESAS  
CONSTRUCTORAS:** Vosotros no ignoráis  
que el mejor medio para el estudio y

presentación de vuestros proyectos es la maqueta, reflejo fiel de lo que ha de ser la obra real. No dejen de consultarnos.

## MAQUETAS SALKA

MODELOS-REPRODUCCIONES

Reina, 39. Tel. 22-84-02  
**MADRID**

**Las maquetas metálicas SALKA** construidas por nuestro procedimiento patentado 1947, son Indestructibles e Indeformables.

**ALGUNAS REFERENCIAS:** Philips Ibérica, S. A.—Escuela Politécnica del Ejército.—Gobierno Civil.—Pedro Muguruza Otaño, Arquitecto.—Estudios Watsan.—Material auxiliar de Electrificaciones.—Sociedad Española de Montajes Industriales.—Fuerzas Eléctricas de N. O.—Empresa Nacional de Electricidad, S. A.—Casto Fernández-Shaw, Arquitecto.—Enrique Durán Arregui.—Jefatura de Obras Públicas.—Empresa Nacional Calvo Sotelo.—Compañía Española de Petróleos.

## INDUSTRIAS IBERIA

CANARIAS, 27 **MADRID** TEL. 27-75-46



APLICACIONES MODERNAS  
DEL VIDRIO EN LA  
CONSTRUCCION

CUBIERTAS DE CRISTAL con barra emplomada patentada,  
PISOS DE CRISTAL y hormigón armado con toda clase de  
baldosas y pavés.

TABIQUE DE CRISTAL y hormigón armado.

BOVEDAS Y CUPULAS DE CRISTAL y hormigón armado.

No dude, cuando se le suscite cualquier problema de lucernario,  
acudir a nosotros. Sin ningún compromiso por su parte, INDUSTRIAS  
IBERIA se lo estudiará gustosa y le ofrecerá una solución práctica  
y de garantía. Para ello cuenta con un dilatado conocimiento de  
la especialidad y con personal técnico, idóneo y experimentado.



SECCION A TAMAÑO  
MITAD DE NUESTRA  
BARRA EMPLOMADA

PATENTE N.º 158.089



DE RECIENTE PUBLICACION:

El tomo 202 de la Colección  
**CRISOL**

de M. AGUILAR - EDITOR. - MADRID

## EL CANTO QUE PASA...

Antología poética de  
**CARLOS FERNANDEZ-SHAW**

(Primer Premio "Fastenrath" otorgado  
por la Real Academia Española.)

Selección de las principales poesías  
del inolvidable cantor de la Sierra.

EN TODAS LAS LIBRERIAS



MATERIAL PARA OFICINAS  
ARTICULOS DE DIBUJO  
APARATOS DE TOPOGRAFIA

IMPRENTA-LITOGRAFIA  
ENCUADERNACION  
TIMBRADOS EN RELIEVES

## PAPELERIA ALEMANA GUILLERMO KOEHLER

TIENDA:  
ESPARTEROS, 1  
TELEFONO 21-16-63

MADRID

TALLERES:  
PACIFICO, 35  
TELEFONO 27-33-09

APARTADO DE CORREOS 7.007

**ARQUITECTOS, CONSTRUCTORES**  
¡Copiando sus planos en su propia oficina con una  
MAQUINA COPIADORA PERFECTA  
ahorrarán tiempo y dinero!

**RICARDO STEIN**  
MADRID Tel. 23-59-95 Apartado 359



La mejor demostración de sus OBRAS  
son las

**Maquetas de Precisión**  
"TECNIC"

Absoluta fidelidad en los más pequeños  
detalles - Irrompibles e inalterables.

**APAREJADORES**  
LA MAYOR GARANTIA

**ACADEMIA OMEGA**

Director: D. JOAQUIN DE CANTOS ABAD  
Ingeniero Industrial y Aparejador

El más antiguo preparador de Aparejadores,  
pasando de 400 los que fueron alumnos suyos

SILVA, 22. TELEFONO 22-61-59. MADRID



## EDITORIAL DOSSAT, S. A.

PLAZA DE SANTA ANA, 9. APARTADO 47. TELEFONO 21-27-24

MADRID

Una obra para regalo: LAFUENTE FERRARI.—"Breve Historia de la Pintura española".

Una obra de estudio: LAFUENTE FERRARI.—"Breve Historia de la Pintura española".

Una obra de consulta: LAFUENTE FERRARI.—"Breve Historia de la Pintura española".

Una obra de técnica aplicada: FONT MAYMO.—"Rendimientos y valoraciones de obras".

Una obra moderna en Construcción: FONT MAYMO.—"Rendimientos y valoraciones de obras".

Una obra imprescindible al Ingeniero, Arquitecto y Aparejador: FONT MAYMO.—"Rendimientos y valoraciones de obras".

Una obra de estudio arquitectónico: CHUECA GOITIA.—"Invariantes castizos de la Arquitectura española".

Una obra para el historiador del Arte: CHUECA GOITIA.—"Invariantes castizos de la Arquitectura española".

Una obra de Filosofía del Arte: CHUECA GOITIA.—"Invariantes castizos de la Arquitectura española".

Una obra con modelos para su granja: SOROA PINEDA.—"Construcciones agrícolas".

Una obra para la instalación de su cortijo: SOROA PINEDA.—"Construcciones agrícolas".

Una obra para el Ingeniero, el Arquitecto y el agricultor en general: SOROA PINEDA.—"Construcciones agrícolas".

Pida los cuatro títulos indicados—publicaciones de EDITORIAL DOSSAT, S. A., de Madrid—en  
LIBRERIA DOSSAT, Plaza de Santa Ana, núm. 9, Madrid, y en librerías importantes de España  
y América.





PROYECTO DE UN BLOQUE DE  
90 VIVIENDAS EN EL PASEO DEL  
PINTOR ROSALES, EN MADRID

Arquitecto: CASTO FERNANDEZ-SHAW

*Las obras en construcción.*



## COMPañIA INMOBILIARIA LAYETANA, S. A.

Calle del Prado, núm. 24. - Teléfono 21-84-09  
MADRID

BARCELONA

TANGER

INDUSTRIA



ELECTRICA

**FRANCISCO BENITO DELGADO, S. A.**

SEVILLA

MADRID

BILBAO



Nuestra factoría en  
Chamartín de la Rosa

- ★ Transformadores
- ★ Condensadores industriales
- ★ Relojes eléctricos
- ★ Señalización luminosa
- ★ Maquinaria para textiles
- ★ Luminotecnia industrial

**Montajes eléctricos**

NUEVO  
MODELO  
DE LA  
GRAN MARCA



1947

1948

**CORSARIO**

CORRIENTE UNIVERSAL - 5 VALVULAS



VENTAS AL CONTADO Y A PLAZOS

AGENCIA OFICIAL: **RADIO SANZ RIVERO**

San Bernardo, 69

MADRID



## RECOMENDAMOS:



### MARMOLES:

**BLANCO NIPE**  
**AZUL NIPE**

### PIEDRAS:

**AZUL MURZYA**

**AMARILLENTO NIPE**  
**COLMENAR**

**PARA CADA UTILIZA-  
CION UN MATERIAL  
INSUPERABLE**

**CANTERAS, SERRERIA,  
TALLERES Y TRANS-  
PORTES PROPIOS**

UNA ORGANIZACIÓN  
AMPLIAMENTE AUTONOMA  
AL SERVICIO DEL CLIENTE

PRECISION ABSOLUTA EN PRECIOS, PLAZOS Y CALIDADES

# S. A. NICASIO PEREZ

### CASA CENTRAL:

**MADRID.** - LUCIO DEL VALLE (Final de Vallehermoso)

APARTADO 3.098 • TELÉFONOS 24-98-50 y 23-68-97



### SUCURSALES:

**ZARAGOZA.** - Avenida de Teruel, núm. 37

**BARCELONA.** - Av. del Generalísimo, 593, 595 y 597  
Ayuntamiento de Madrid