

NUEVAS FORMAS

REVISTA DE ARQUITECTURA Y DECORACION

AÑO II

NÚM. 2

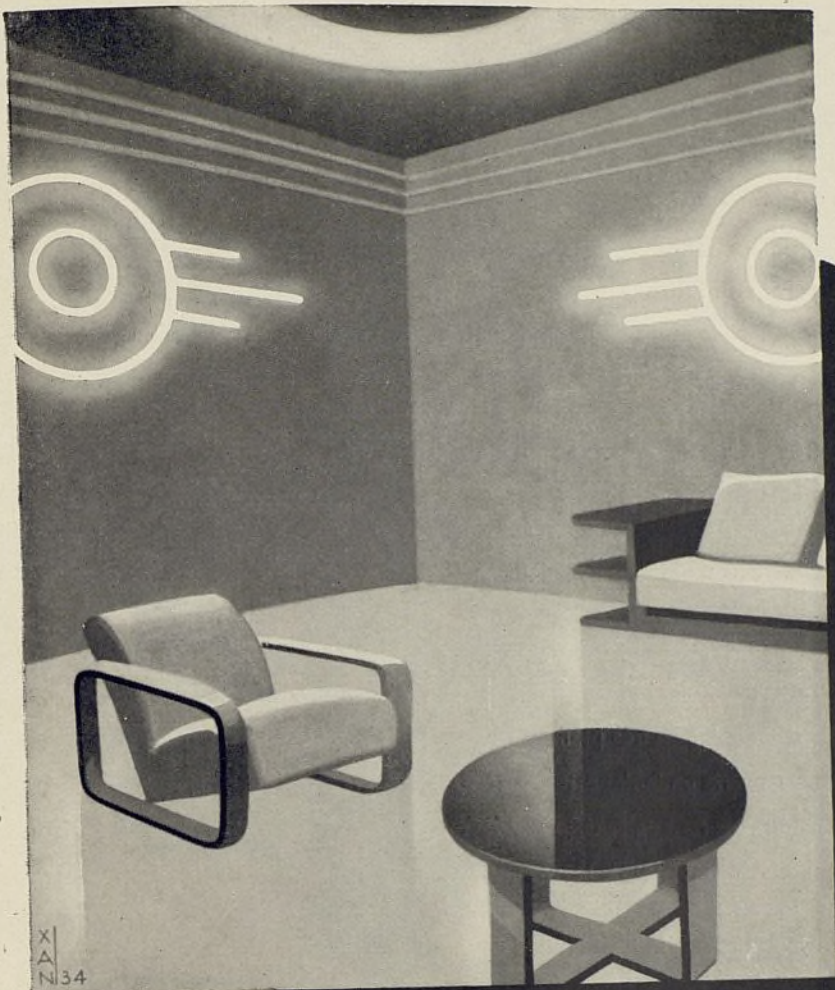
1935



EDICIONES EDARBA • MADRID

Ayuntamiento de Madrid

DECORACION CON LUZ



La casa moderna, el hogar de hoy, exige una iluminación original y adecuada, imprescindible para el confort de la vivienda. Una iluminación moderna contribuye a hacer el hogar más elegante, más grato y más acogedor. PHILIPS es la marca especializada en toda clase de iluminaciones interiores y exteriores

en consonancia con la arquitectura, decoración y fines de cada habitación. Cuando usted se decida a instalar o innovar su casa, acuda a PHILIPS, que le facilitará un proyecto de iluminación a tono con la modernidad de esta época y de acuerdo con la máxima comodidad y belleza.

PHILIPS

S U M A R I O

Páginas

Nuevos garages en España:

I. — Garare S. E. I. D. A. en Madrid.	Arq. José de Azpiroz	57
II. — Garage municipal de camiones de limpieza	» José de Azpiroz, Luis Ferrero, e Ing.: Paz Ma- roto.	63
III. — Edificio destinado a garage y pisos de al- quiler en Gandía.	» Alfonso Fungairiño	68
El garage, sus formas y problemas que presenta		71
Últimos trabajos realizados por el arquitecto L. Kozma, Budapest:		
I. — Un hotel particular.		74
II. — Villa de alquiler de tres plantas		85
III. — Una cervecería en Budapest		95
IV. — Un café-restaurant en Budapest		100
V. — Local de la Compañía de Navegación Consulich.		107
Cómo construye el extranjero (Sumario de Revistas)		111

NUEVAS FORMAS publica diez números al año.

Redacción y Administración: Meléndez Valdés, 61. Exclusiva para la venta general:
Ediciones Inchausti, Madrid.

Impresión: Gráficas Reunidas, S. A., Madrid. — Fotograbado: Ilustradora Española, So-
ciedad Limitada.

Suscripción por un año: España, América española y Estados Unidos. 60 pesetas
Otros países. 70 »

Depositorio exclusivo para la venta de **NUEVAS FORMAS** en Cataluña y Baleares:
Manuel de los Cuetos, Editor, Diputación, 225, Barcelona.

Depositorios para la venta de **NUEVAS FORMAS** en Hispanoamérica.

MEXICO: Librería Esteban H. Jiménez y Hermano, Avenida 5 de Mayo, 20, Apartado
postal 2154, México D. F.

COLOMBIA: Librería "Cosmos", Calle 14, número 7-95, Apartado 543, Bogotá.

ECUADOR: José Gabriel Navarro, Avenida Colombia, Apartado 282, Quito.

ARGENTINA: "Revista de Arquitectura", Calle Lavalle, 310, Buenos Aires.

BRASIL: Publicaciones Internacionales, Caixa Postal, 915, Río de Janeiro.



(Fotos de J. Salgado.)

NUEVOS GARAGES EN ESPAÑA

I.—GARAGE S. E. I. D. A. EN MADRID

Arq.: José de Azpiroz.

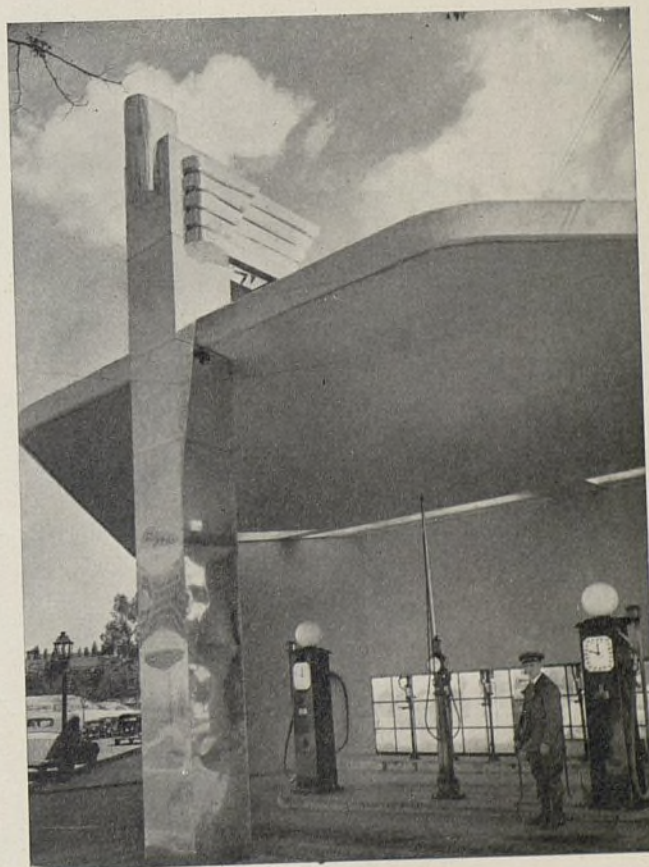
En estos locales, dada la amplitud de negocios de la firma propietaria, se agrupan muy diversos servicios. Los más importantes son: el depósito de coches nuevos y usados, talleres de reparación de coches, oficinas administrativas, todos los servicios anejos de personal, como control, vestuario, aseo, comedor y, por último, los servicios públicos de aprovisionamiento.

En la solución del problema que representaba acondicionar todos estos servicios se ha tenido principalmente en cuenta independizar por completo las circulaciones, tanto del personal interior del edificio como del público en sus diversas modalidades.

Con objeto de establecer un control de entrada y salida, se han centralizado los accesos en uno solo. Se ha procurado evitar la intromisión del público en los talleres y locales de trabajo con objeto de poder ejecutar éste sin los naturales entorpecimientos.

Los entramados de muros y estructuras de forjados son de hormigón. Las cubiertas y soportes de las mismas son metálicas.

Se han tenido en cuenta todas las disposiciones legales en lo referente a salubridad, estableciendo dos redes de saneamiento independientes para las aguas sucias y para las aguas con grasas y gasolina.





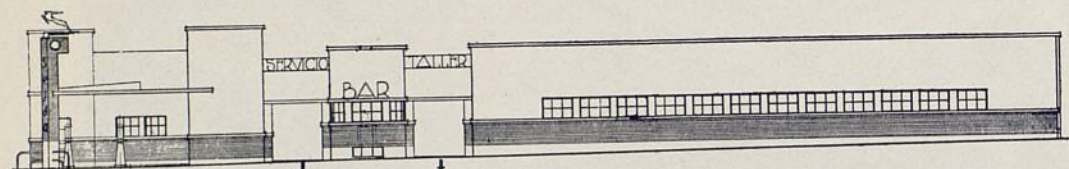
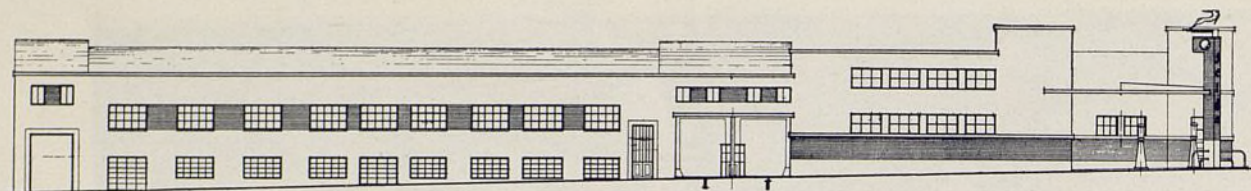
Fachada con entrada a los talleres. Abajo, entrada principal que da acceso a todos los servicios.



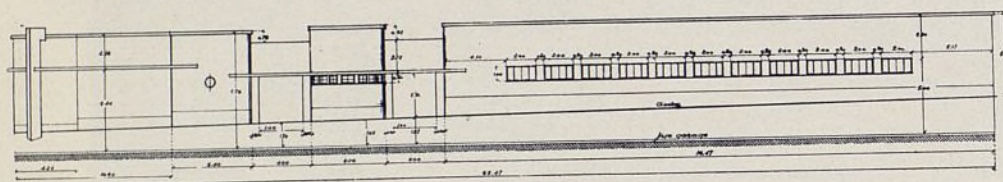


Gran nave destinada a exposición. Abajo, garage de alquiler.

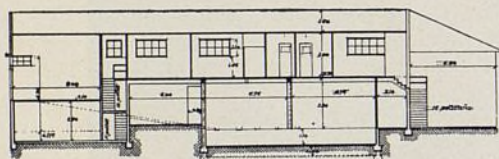




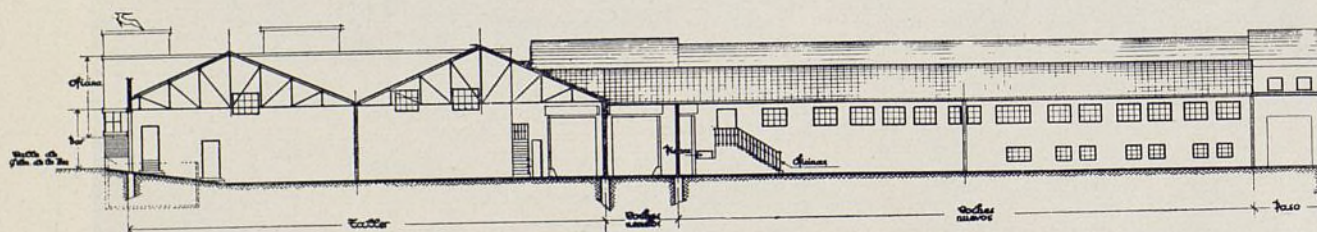
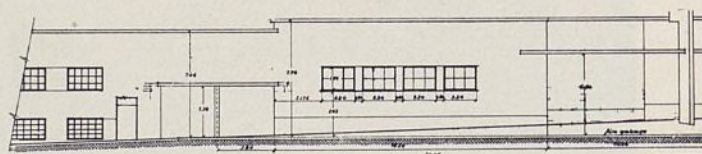
Alzados.



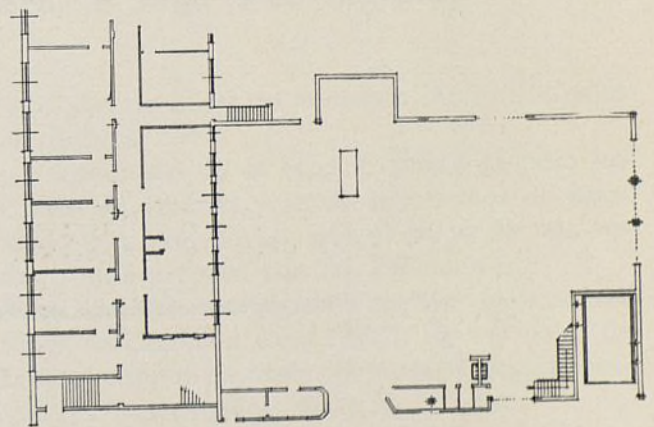
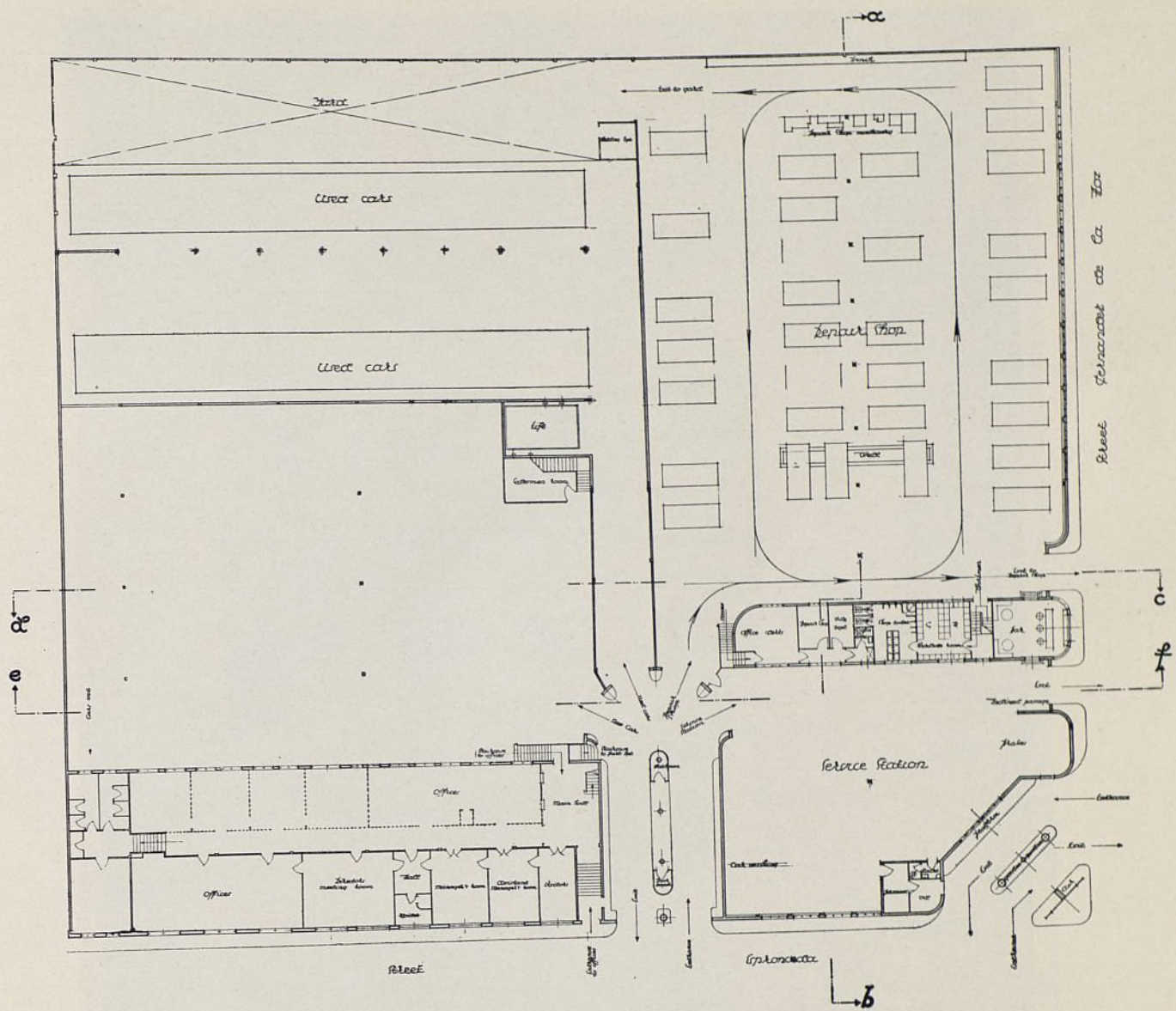
Escala: 1 : 500.



Sección transversal.



Sección longitudinal. Secciones. Escala: 1 : 500.



Planta baja y planta primera.
Escala: 1 : 500.



Vista de una sala donde los clientes esperan mientras se arreglan sus coches.



II. — GARAGE MUNICIPAL DE CAMIONES DE LIMPIEZA

Arqs.: José de Azpiroz, Luis Ferrero, e Ing.: Paz Maroto.

En este edificio, aprovechando la irregularidad del terreno, se ha construido una rampa de pendiente un poco fuerte pero no excesiva, permitiendo dar acceso a los vehículos a un piso superior a tres metros sobre el nivel de la acera.

En el edificio se distinguen dos partes esenciales: el garage y las oficinas.

El garage propiamente dicho es una gran nave corrida de 78 metros de largo por 40 de ancho y sin muros de ninguna clase. Va dividida en cinco espa-

cios por pies derechos de hormigón separados entre sí ocho metros.

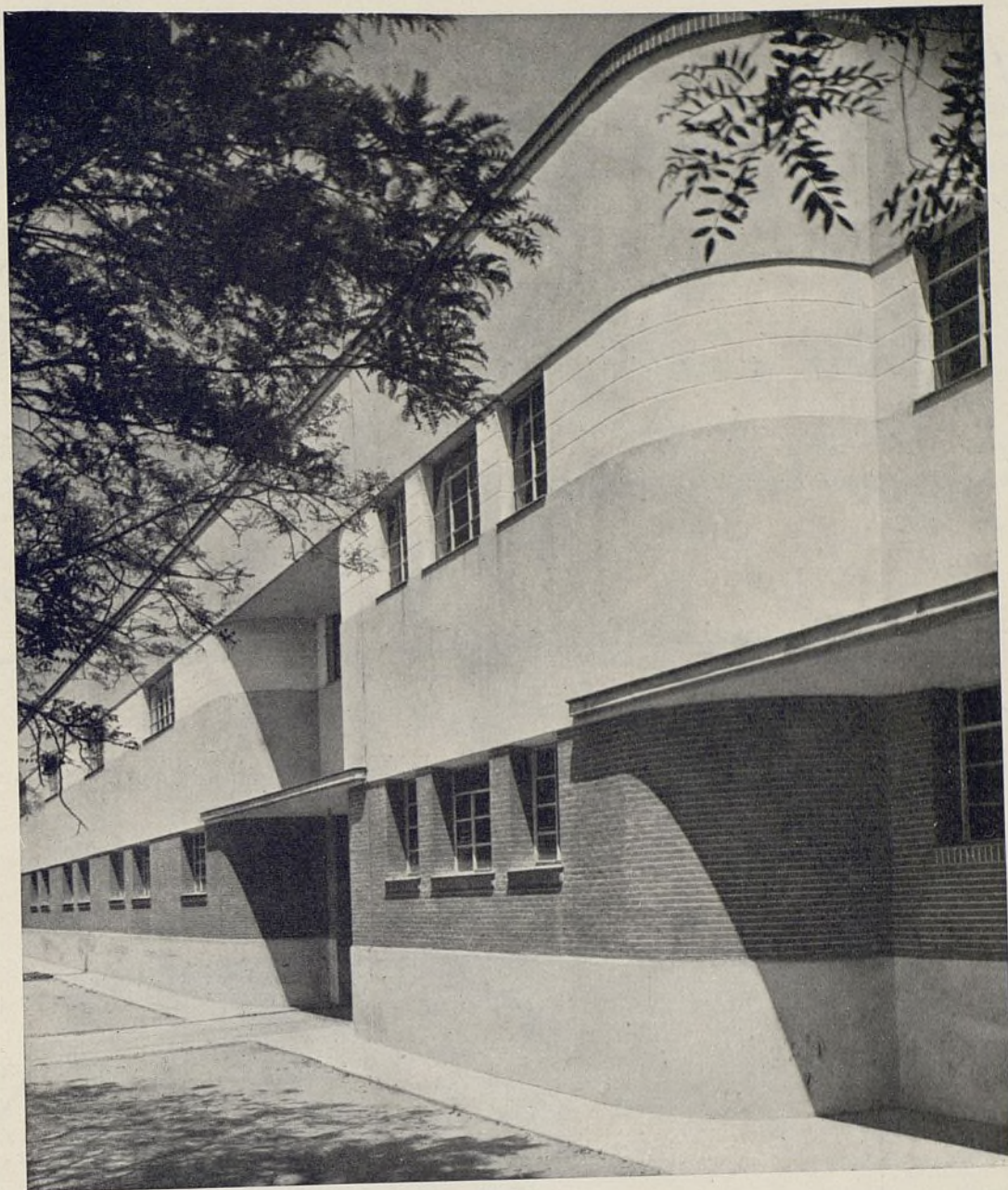
Esta separación da el espacio suficiente para las maniobras de entrada y salida a los sitios de estacionamiento y permite además el cruce de tres vehículos. Anchura de un camión, 2,20 metros.

A fin de evitar accidentes y facilitar el paso del personal, se disponen unas aceras de un metro de anchura alrededor de cada pie derecho y otras aceras de 1,50 metros adosadas a la fachada.



Vista de una nave en el primer piso.
Vista del garage en la planta baja. Interesante las aceras destinadas a personal.





Fachada principal y puerta de entrada de coches.

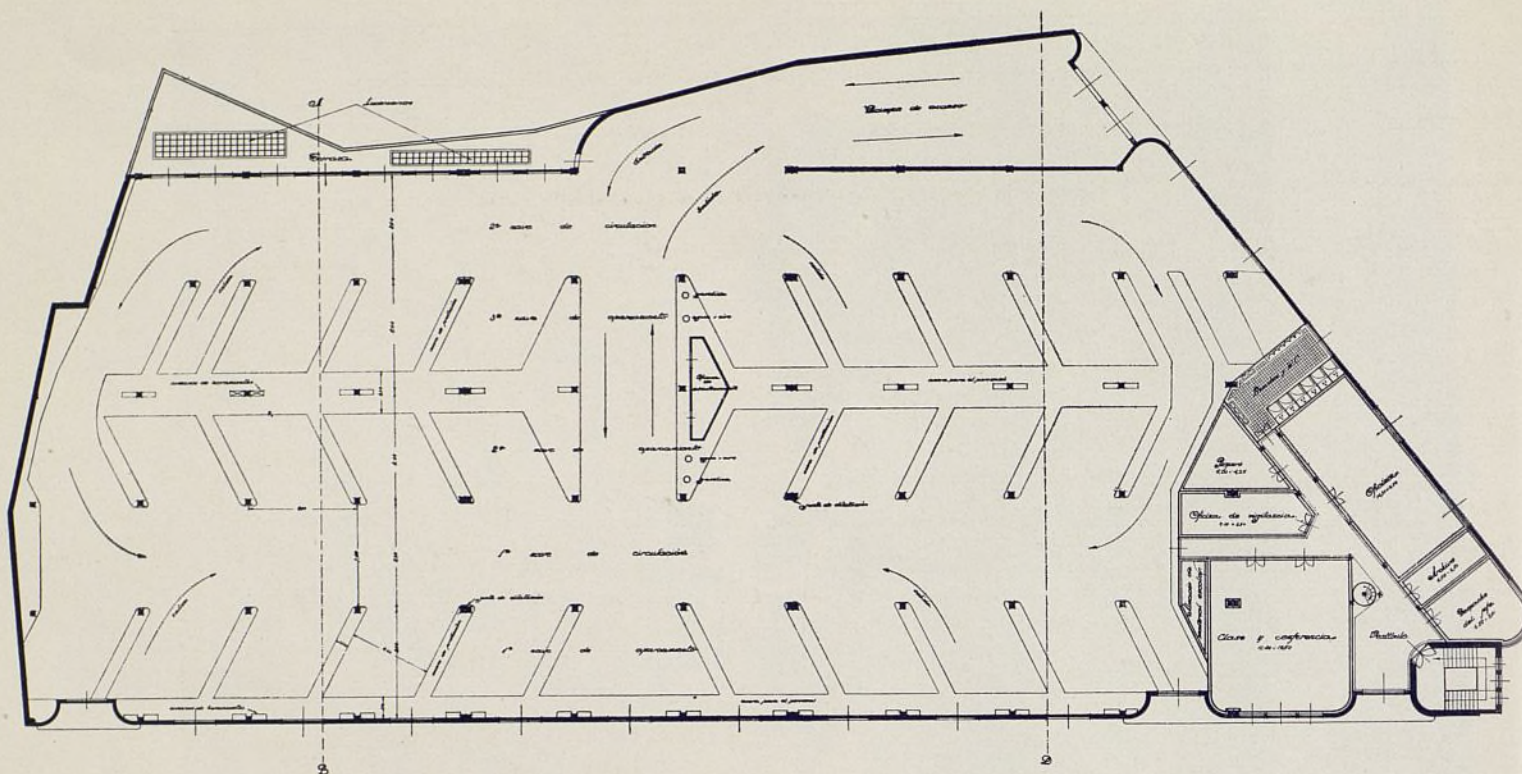
Los accesos a la cochera inferior tienen lugar: la entrada, por una puerta de tres metros de anchura emplazada al lado del cuerpo angular destinado a dependencias, y la salida, por otra puerta adyacente a la pared medianera en el extremo opuesto que se destinará a la salida.

El número total de coches que pueden alojarse en

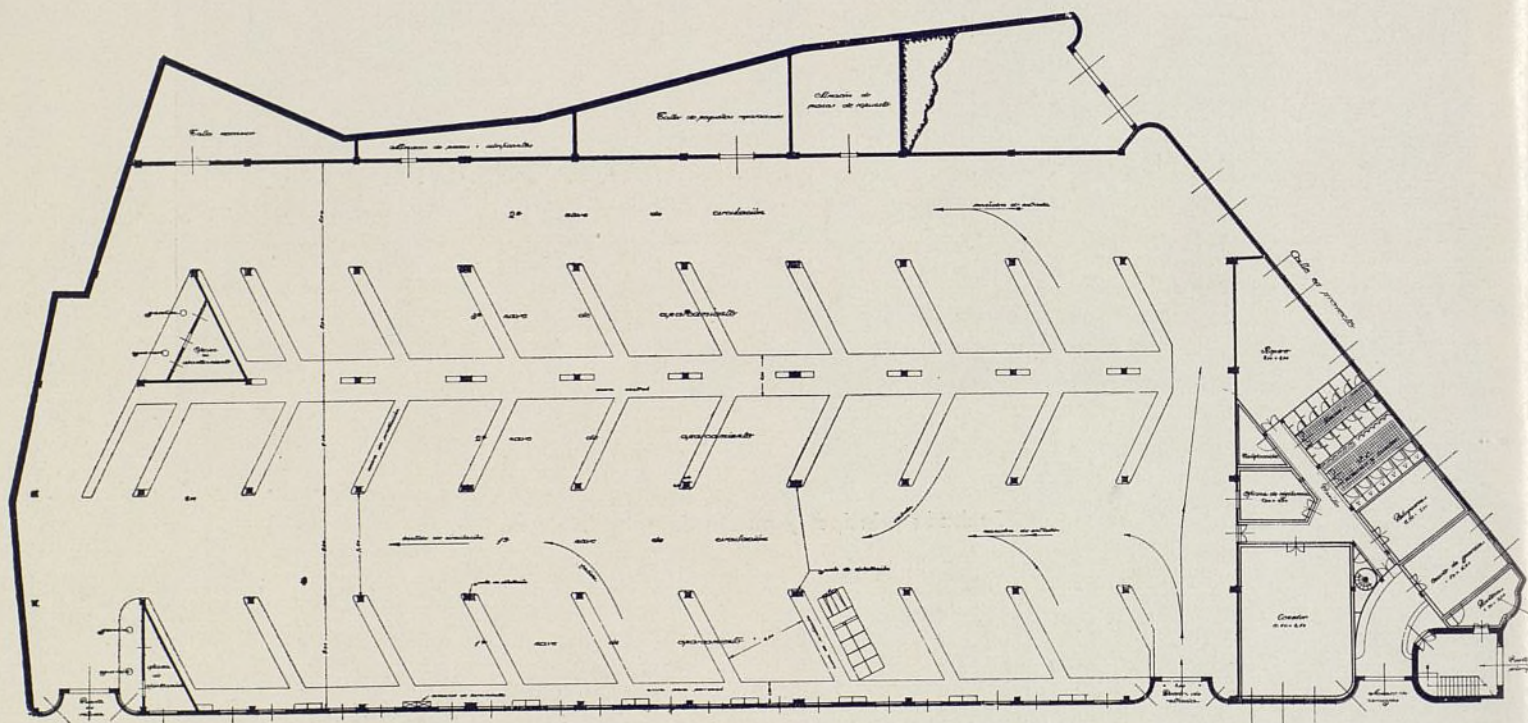
la nave inferior es de 40 y en casos anormales puede llegar a 60.

En el pasillo de salida, que tiene más anchura, se disponen dos instalaciones de aprovisionamiento de gasolina, aire y agua.

La planta superior tiene el acceso por la parte central de la fachada opuesta a la principal mediante



Plantas. Escala: 1 : 600.

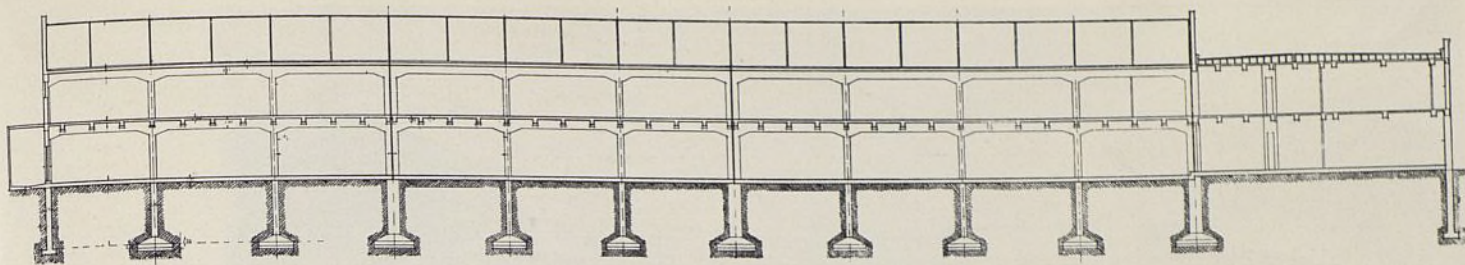


dos grandes vanos que se cierran con dos puertas de chapa ondulada de eje de giro horizontal y un dispositivo para quedar colgadas superiormente.

El edificio va cimentado mediante losas armadas que disminuyen la carga sobre el terreno a menos de 0,50 kilogramos por centímetro cuadrado.

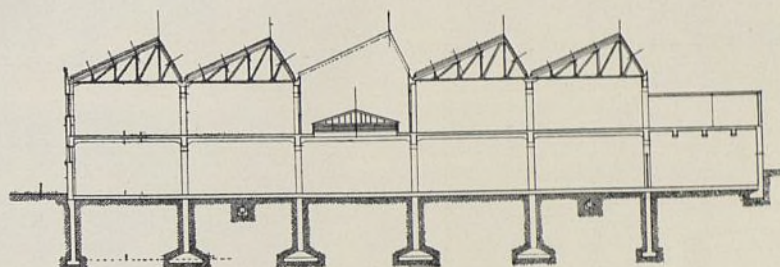
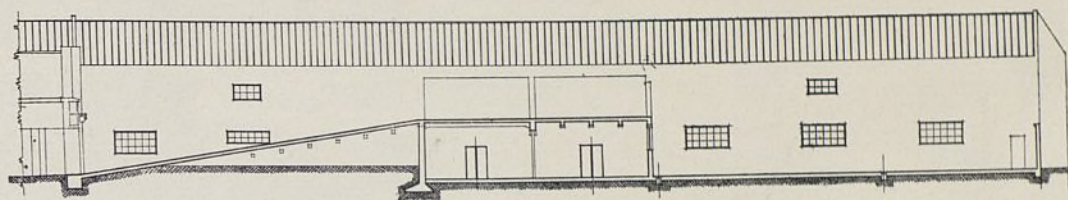
Los pies derechos se prolongan hasta servir de apoyo a las cubiertas metálicas en dientes de sierra.

A fin de prever las dilataciones de la estructura, se disponen tres juntas de dilatación normales a la fachada principal.

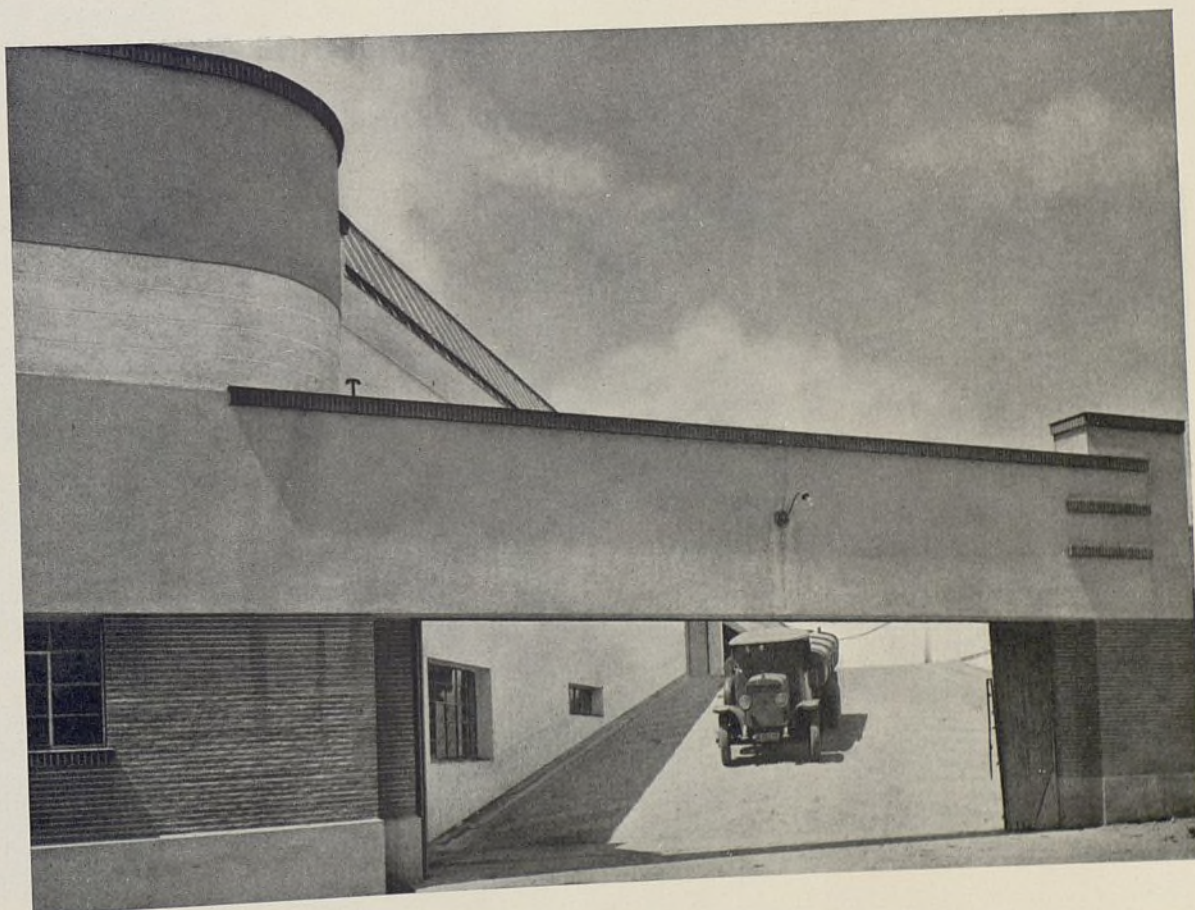


Sección longitudinal a
través de la rampa.

Escala: 1 : 500.



Sección transversal.

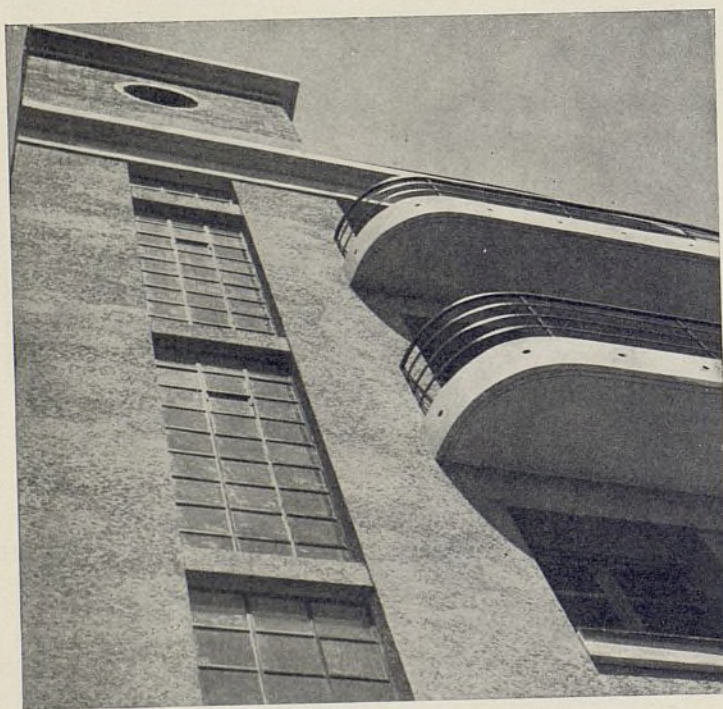


Rampa que da
acceso a la
planta primera.



III. — EDIFICIO DESTINADO A GARAGE Y PISOS DE ALQUILER EN GANDÍA

Arq.: Alfonso Fungairiño.



El edificio que a continuación describimos consta de una rápida y cómoda estación de servicio para el tránsito automovilístico; amplio taller de reparaciones; almacén capaz para un importante "stock"; oficinas de la agencia y 20 viviendas de diferentes tipos.

Debido a que la finca vecina se interna en el solar, se dificulta mucho la solución de la planta. Las escaleras se han colocado recayendo a la calle, permitiendo así la total utilización de la planta por su zona interna y produciendo una fachada característica que acusa perfectamente la disposición interior.

En la planta baja se desarrolla la estación con dos pistas de radios calculados para la fácil maniobra de grandes chasis de camiones o autobuses.

En la planta primera se sitúan las oficinas con fácil comunicación con la calle.

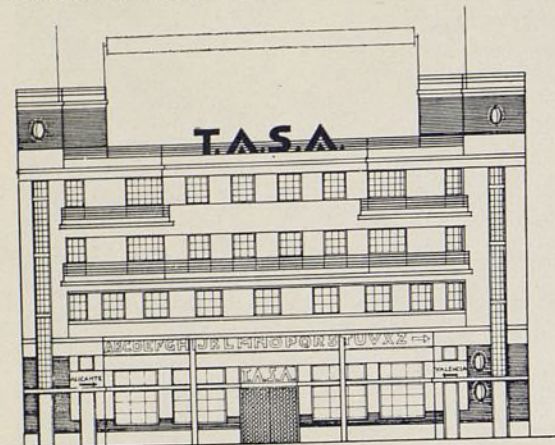
Sobre esta planta se emplazan cuatro viviendas y las quince restantes ocupan la línea de fachada de la calle posterior.

Detalle de la fachada con los pisos destinados a viviendas.

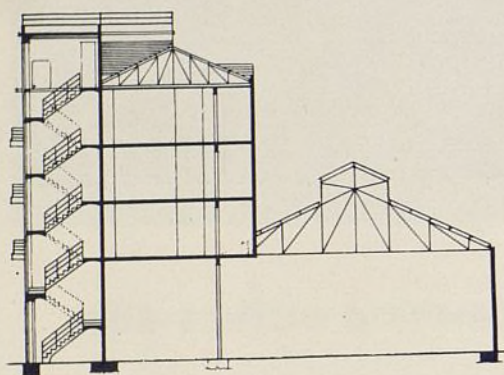


Fachada posterior. Agradable el contraste de balcones y muros.

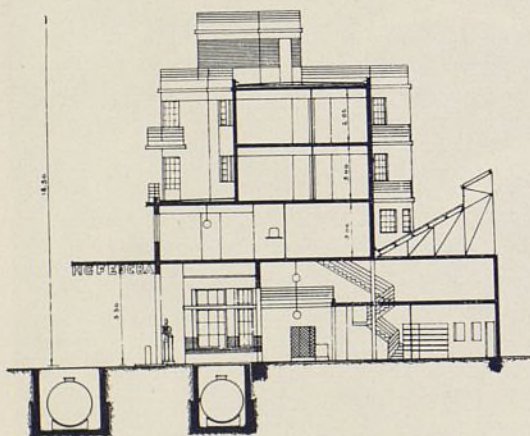
Alzado fachada principal.



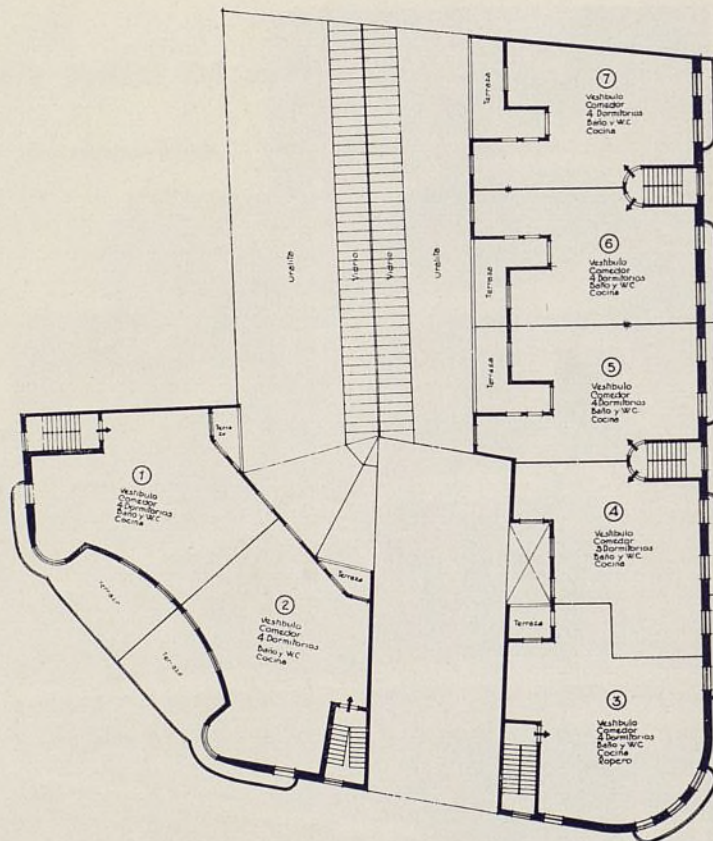
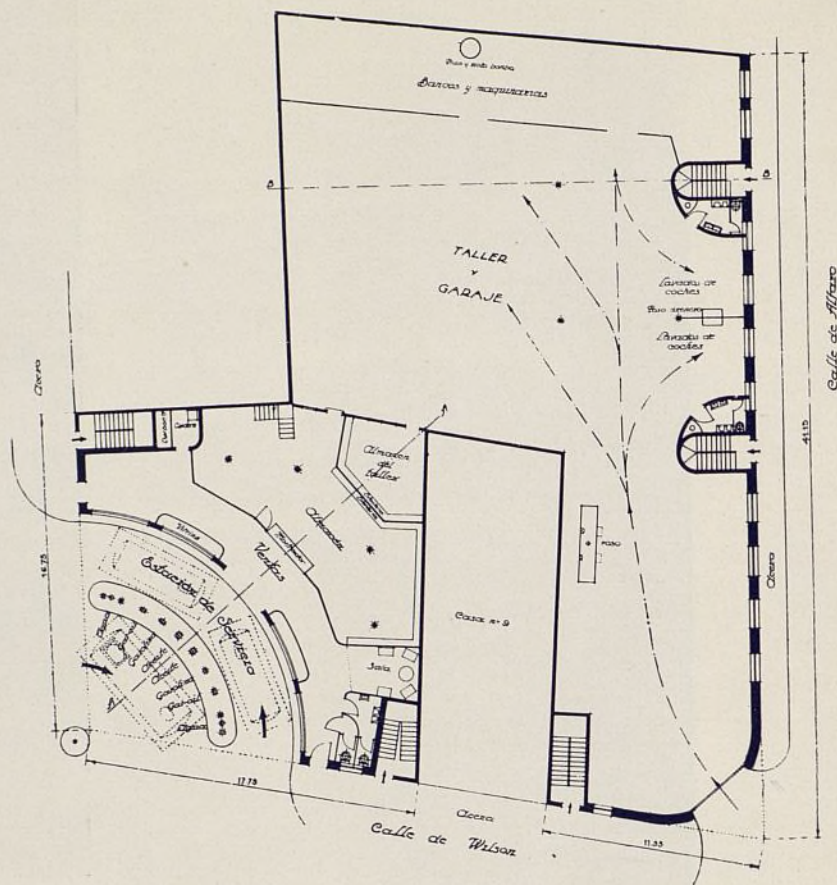
Sección transversal.



Sección longitudinal.



Planta baja y planta de viviendas.



Escalas: 1 : 400.

EL GARAGE, SUS FORMAS Y PROBLEMAS QUE PRESENTA

El tráfico con sus problemas es uno de los factores que más influyen en el desarrollo de una ciudad, y de los distintos componentes del tráfico el de automóviles es el más importante. Todas las últimas tentativas urbanísticas fracasan en su intento de resolver el tráfico, pues en general las medidas que toman son falsas. En primer lugar se olvidan del tráfico sobre vías, tráfico mucho más útil y ventajoso. Berlín debió su desarrollo extraordinario al ferrocarril que rodea la City y la une con los distintos puntos del resto de la ciudad. Una línea de tranvías puede dejar pasar por ella un número mucho mayor de pasajeros que en el mismo tiempo pueden pasar por una gran calle donde sólo circulen automóviles.

Sin embargo, las autoridades sólo se preocupan de hacer nuevas aperturas y ensanchamientos de calles, mientras se abandona en absoluto la creación de garages o se deja a la iniciativa particular.

Apertura y ensanchamiento de calles son medios para enriquecer a unos cuantos propietarios a costa del resto de la sociedad.

Es muy fácil proyectar un plano de urbanización que responda a las necesidades del tráfico, pero su realización no es posible en el mayor de los casos.

Se debe exigir por lo menos que en todo proyecto de edificio, colonia, bloque, así como en toda nueva calle, ensanchamiento, etc., se estudie el problema del garage.

Una labor de las autoridades sería, pues, el reglamentar y facilitar la instalación de garages en el centro de las ciudades.

A medida que el precio de los coches baja continuamente se encarece el precio del alquiler en los garages. Unicamente garages de grandes dimensiones pueden atraer al capital y permitir la baja de los precios.

Una planta de garage se compone de superficie útil, jaulas, lugar de aparcamiento, superficies de trabajo, como por ejemplo lavar y reparar coches, apro-

visionamiento, venta de herramientas, salas de exposición, oficinas y lavabos, etc.

Las partes destinadas a circulación deben de tener un ancho de 6,50 a 8,50 metros, son partes perdidas, tratándose por distintos modos el reducir la longitud de las mismas, ya por medio de ascensores, rampas exteriores, forma de colocación, etc.

Los coches pueden colocarse perpendicular o diagonalmente a la parte de circulación. En la colocación diagonal corriente las maniobras de entrada y salida son más fáciles, pero se pierde más espacio que en la colocación normal.

Una buena colocación en diagonal es poner dos filas de coches juntas, o mejor dicho superpuestas. Con un poco de habilidad se puede conseguir esto (fig. 1).

La colocación adecuada de rampas puede permitir el subir varios pisos a un garage. Estas rampas sólo son rentables cuando el número de coches en cada piso es por lo menos de 30.

Las rampas son de muchas formas. Un tipo primitivo es la rampa desarrollada alrededor de un patio interior. Existen tipos de rampas rectas, curvas, rampas de subida y bajada separadas, las mismas concéntricas. El tipo de rampa doble es muy práctico y hoy es el más ejecutado (figs. 2 a 6).

Es preciso crear una nueva técnica del garage. Trabajamos hace siglos en la vivienda del hombre y sólo hace diez años en la del auto.

Estudiaremos el garage de grandes dimensiones, ya que los otros no presentan problemas técnicos de importancia.

Este garage de grandes dimensiones debe satisfacer los siguientes principios: Emplazamiento apropiado, buena circulación interior y dirección técnica. Para su emplazamiento no debe de estar alejado más de cinco minutos de camino del cliente. Debe de estar en calles fácilmente accesibles y cómodas para su entrada en él.

La altura del garage es una función del precio del terreno. En el centro de Madrid para ser rentable un garage precisaría de cuatro a seis pisos.

La distribución interior depende de las dimensiones del auto, de sus movimientos y del radio de curvatura de sus giros.

A continuación damos un cuadro con las medidas corrientes de los coches.

	AUTO PEQUEÑO Metros	AUTO CORRIENTE Metros	AUTO GRANDE Metros
Longitud	3,00-3,70	3,80-4,50	hasta 5,20
Ancho	1,30-1,50	1,60-1,70	» 1,90
Altura	1,90	2,10	2,10
Radio de giro . .	3,40-5,00	5,00-6,00	6,00-7,00

Superficie que precisa un coche para su depósito:

	AUTO PEQUEÑO Metros	AUTO CORRIENTE Metros	AUTO GRANDE Metros
Longitud	4,5	5,5	6,00
Ancho	2,5	3,00	3,00

La pendiente máxima es de 10-12 por 100 en Europa y de 15 por 100 para coches norteamericanos.

Una variación de la rampa doble es la rampa D'Humy (fig. 7). Consiste en dividir el garage en dos partes, una de ellas medio piso más alta. Una rampa conduce de un piso al otro y los pasillos de circulación sirven para dar la vuelta y buscar la nueva rampa.

En la ordenación por medio de dos jaulas unidas la rampa D'Humy se coloca perfectamente y la pendiente es la permitida, pues la longitud de dos jaulas es de 10 metros, la altura a subir 1,5 metros (medio piso) y la pendiente por lo tanto 15 por 100. Esta ordenación es la más práctica de las hasta hoy encontradas.

Al final de cada rampa se coloca una puerta de hierro aislando así cada parte.

Otro sistema empleado es el de ascensores. Las dimensiones de éstos son de 2,7 X 6 metros y se pondrán dos en el caso de prever horas de gran afluencia de público. Un cálculo exacto puede hacerse sabiendo que un ascensor transporta de 20 a 25 coches por hora.

Una regla general a seguir en todo proyecto de garage es la de hacer posible importantes ampliaciones posteriores para satisfacer en todo tiempo a las exigencias de una fabricación cada vez más numerosa de coches.

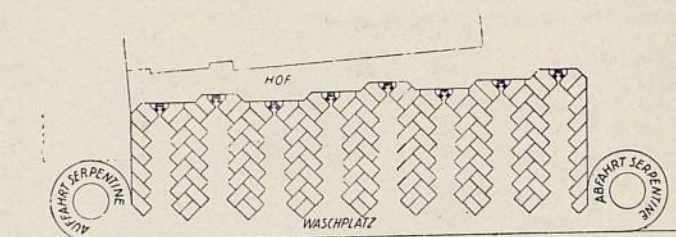


Fig. 1.—Tipo de garage con aparcamiento en diagonal.

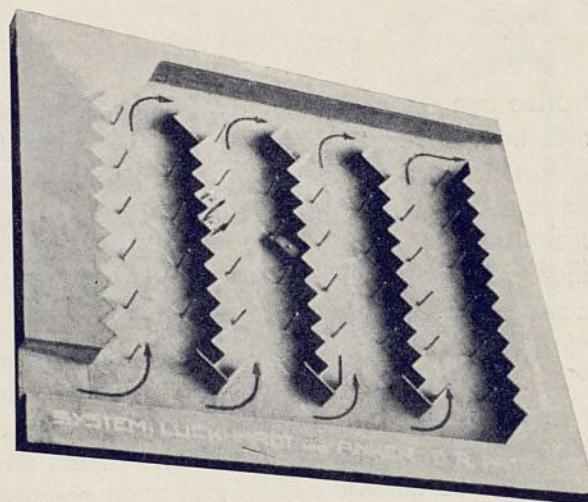


Fig. 1.—Maqueta.

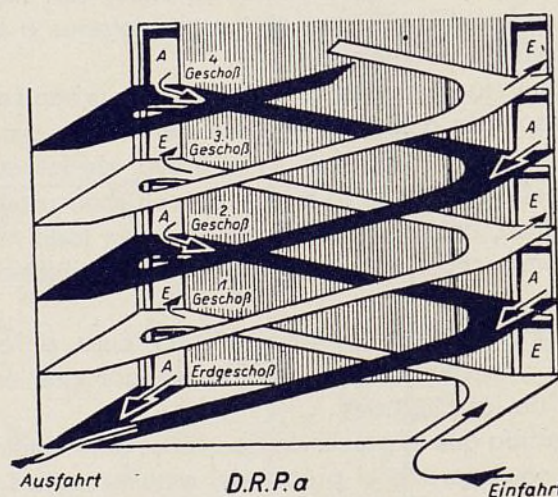
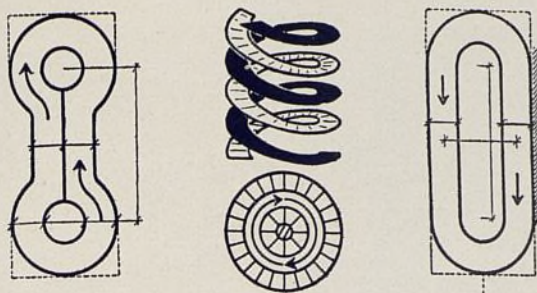
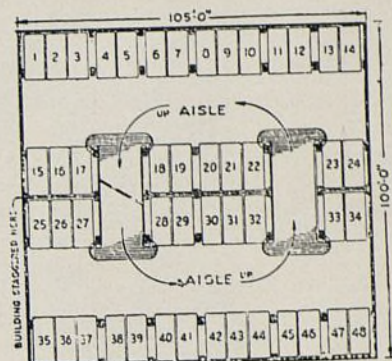
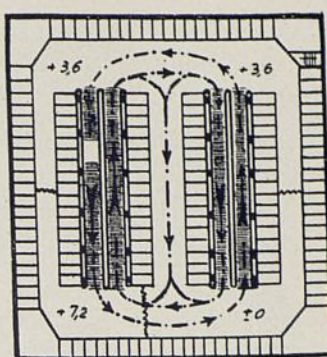


Fig. 2.—Tipo de rampa con circulaciones separadas.



Figs. 3, 4 y 5.—Distintos tipos de rampas.



Figs. 6 y 7.—Tipo de rampa D'Humy.

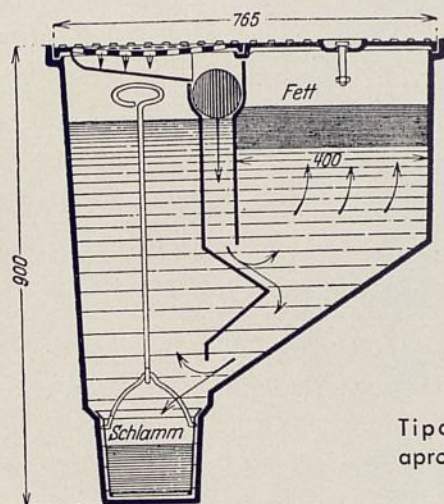


Fig. 8 a.

TRADUCCIÓN

Fett. Grasa.
Schlamm. Cieno.

Tipo Passavant que permite aprovechar un 95 por 100 de los residuos.

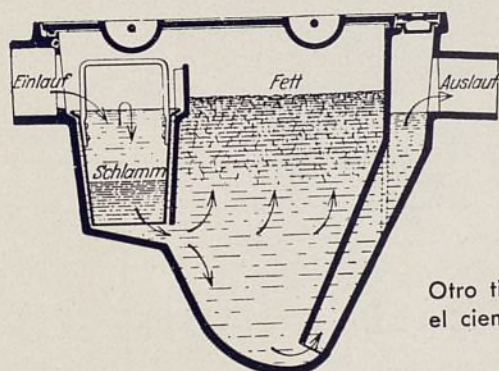


Fig. 8 b.

TRADUCCIÓN

Einlauf. . Entrada de desagües.
Auslauf. . Salida.

Otro tipo Passavant donde el cieno es arrastrado con los desagües.

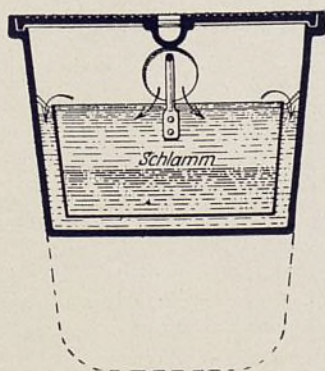


Fig. 8 c.

Sección transversal del tipo figura 8 b.

Puntos muy esenciales son la ventilación, calefacción e iluminación.

La calefacción asegurará una temperatura mínima de 5 grados en todo el año.

La ventilación en general está asegurada, pero en garages interiores es preciso pensar en el peligro que representa la gran acumulación de gases saturados de bencina que se producen.

La iluminación en las rampas será lateral para evitar deslumbramientos al conductor.

El lavado de coches se hace hoy mucho en las mismas jaulas, pero no es práctico. Muy útil es colocar lavaderos automáticos manejados por personal fácilmente especializado.

Otro punto muy importante es el evitar que la gasolina y grasas que salen del garage puedan llegar a las tuberías de desagüe y producir explosiones. Esta cuestión es muchas veces olvidada o por lo menos no se le da la importancia que debía tener.

Para evitar esta salida existen varios aparatos (figura 8). Todos obedecen a los principios de recoger hasta un 95 por 100 de la gasolina que mezclada con agua hasta ellos llegan. Deben ser fácilmente registrables para extraer los residuos de grasa y gasolina. Algunas marcas se cierran automáticamente al llenarse el depósito y el propietario se ve obligado a vaciarlas.

Existe el peligro de que el propietario arroje los productos a la alcantarilla. Por esto las autoridades deben organizar este servicio obligando a los propietarios de garages a pagar el servicio de transporte hasta el lugar donde por distintos procesos pueden hacerse útiles estas materias de nuevo. Esto sólo es rentable cuando el número de los que usan este servicio es grande.

Existen carros eléctricos especialmente para este transporte.



ÚLTIMOS TRABAJOS REALIZADOS POR EL ARQUITECTO L. KOZMA, BUDAPEST

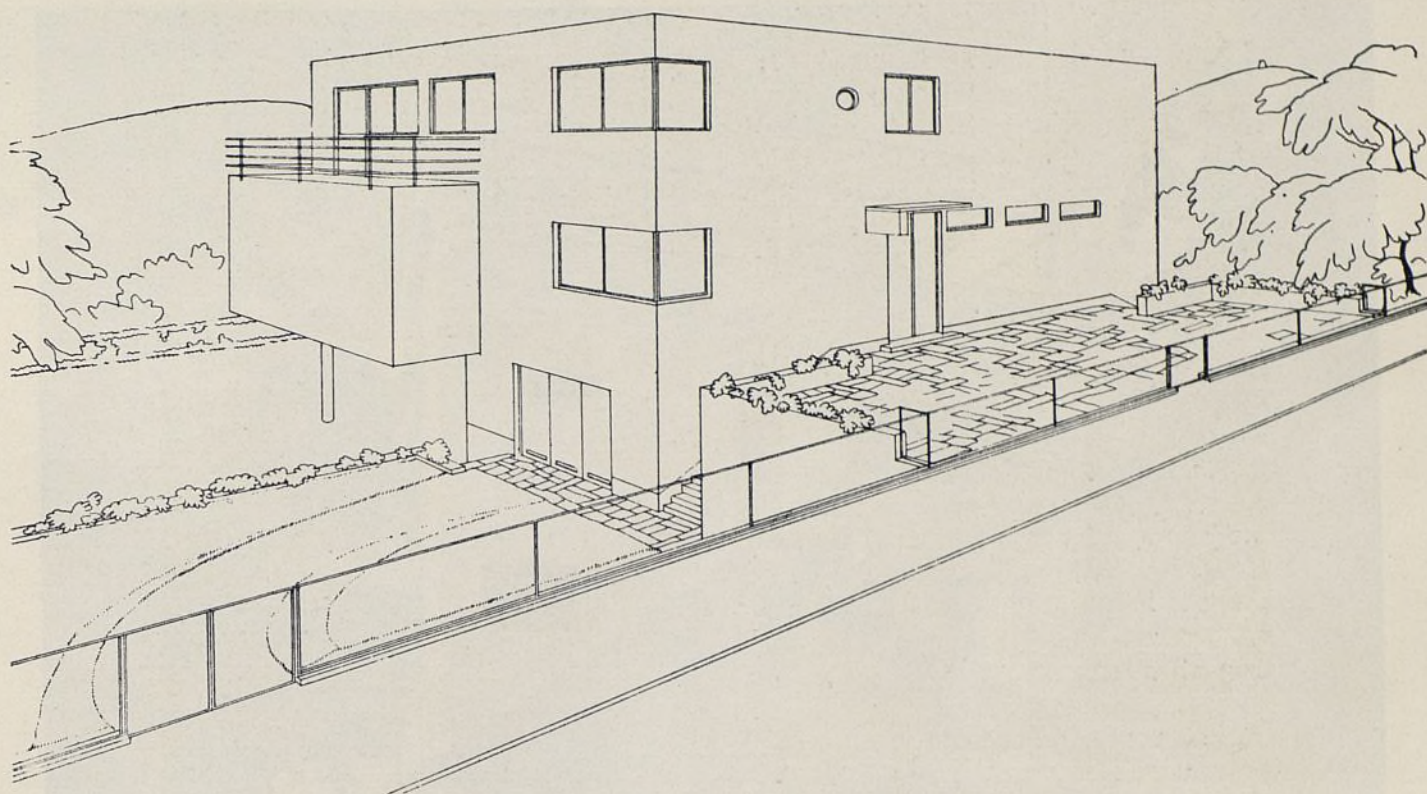
I. — UN HOTEL PARTICULAR

La villa K. está situada en un barrio de Budapest de muy accidentada topografía. Su entrada principal da al Norte; al Sur da la gran ventana de la sala de estar, divisándose desde ella un hermoso paisaje; al Oeste dan los dormitorios y baño, y al Norte, sirviendo así de aislante de la casa contra las inclemencias del tiempo, están las demás dependencias. El solar, en contra de lo corriente, tiene su parte más ancha a la calle, siendo de poca profundidad. Su pendiente hacia el Sur sirvió para estructurar el jardín en diver-

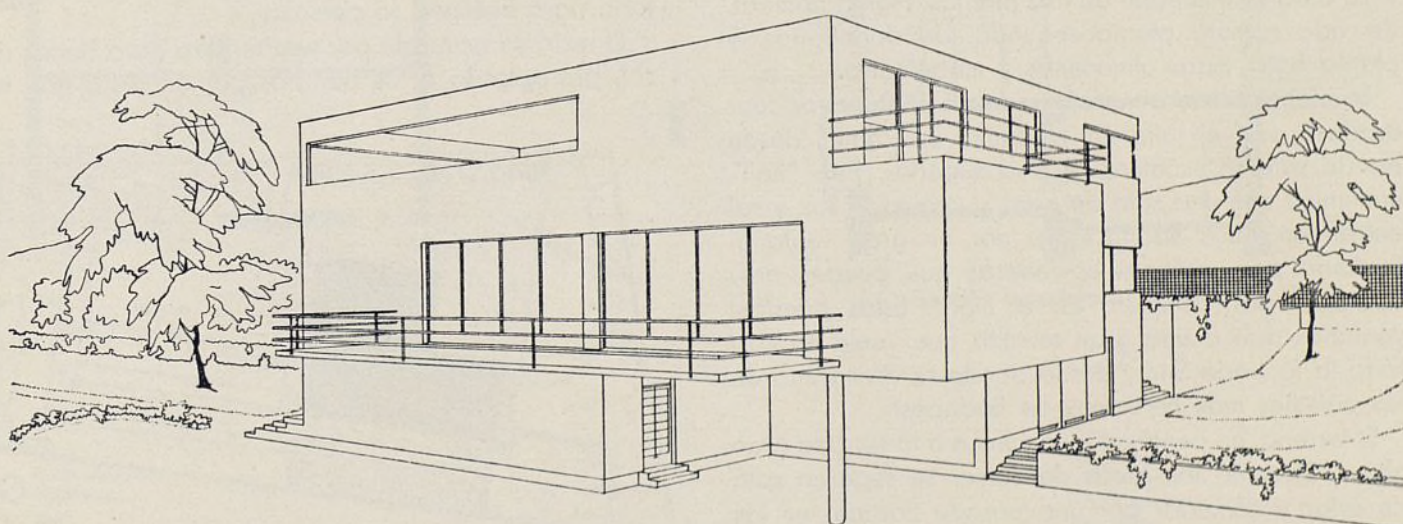
sas terrazas, asimismo como la entrada al garage se hizo por un camino en forma de serpentina.

En condiciones normales la casa iría situada en la parte Oeste del solar, dejando el jardín abierto al Este, pero se hubieran suprimido todas las perspectivas a causa de la vecindad de otra villa de dos plantas, situando por este motivo el edificio en el lado opuesto.

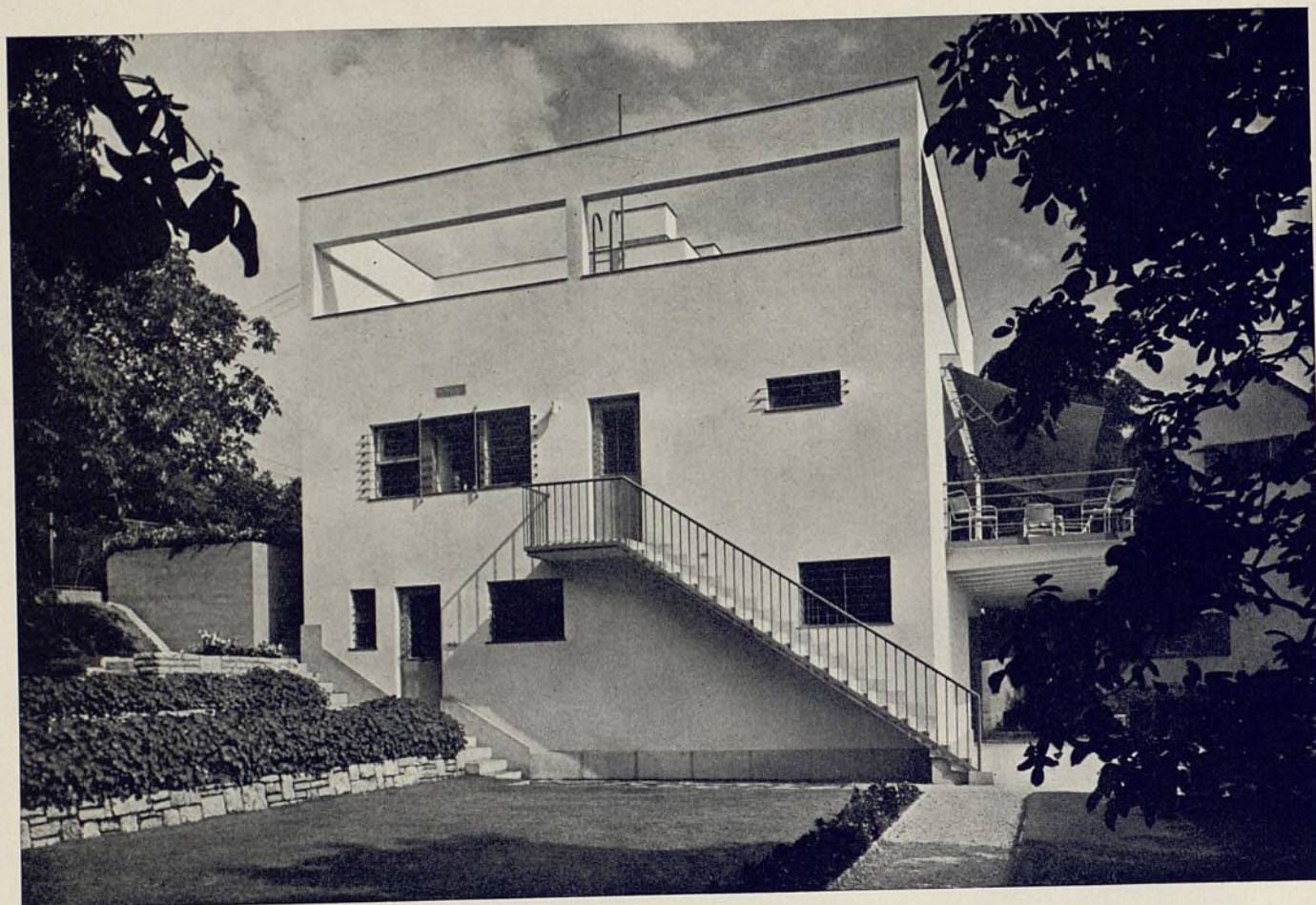
A la vez esta situación, por la vecindad de la otra villa, permitió proteger la casa de los vientos reinantes.



Villa Klinger, Budapest. Perspectiva desde la calle.



Villa Klinger, Budapest. Perspectiva desde el jardín.



Fachada Oeste y entrada de servicio.

También la forma del solar, con su ángulo avanzado hacia el Este facilitó el desarrollo de la planta en ese sentido.

En general, el jardín, con su mucha hierba, flores, diversos nogales, dan al conjunto un aspecto muy agradable y alegre.

La casa se compone de tres plantas. Planta primera, de vida común; planta segunda, de dormitorios, y planta baja, para almacenes y maquinaria.

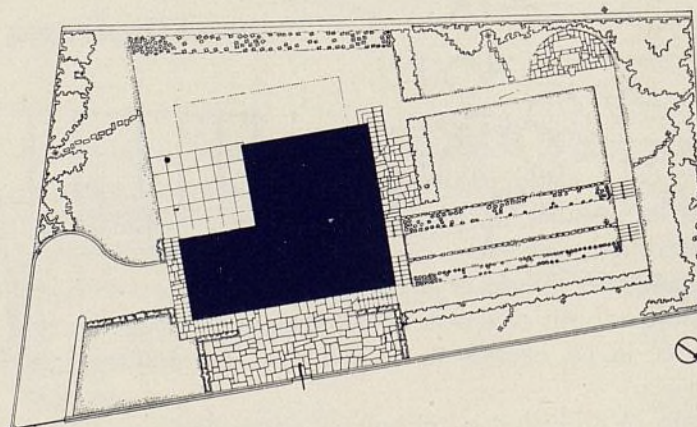
La planta primera tiene forma de L (100 metros cuadrados); van en ella un vestíbulo, un "hall", desde donde sale la escalera al piso superior. Este "hall" comunica con una sala de estar y comedor. Luz y sol entran en estas habitaciones por un gran ventanal formado por ventanas correderas que pueden desaparecer por completo en el muro. Estas puertas-ventanas dan a una gran terraza que vuela en casi toda la fachada Sur y desde donde se divisa uno de los paisajes más hermosos de Budapest.

El terreno, en pendiente, comunica a la terraza gran altura. Durante las horas de comer se separan sala de estar y comedor por una pesada cortina; en las horas de reunión se tiene una gran habitación formada por comedor, sala de estar y "hall".

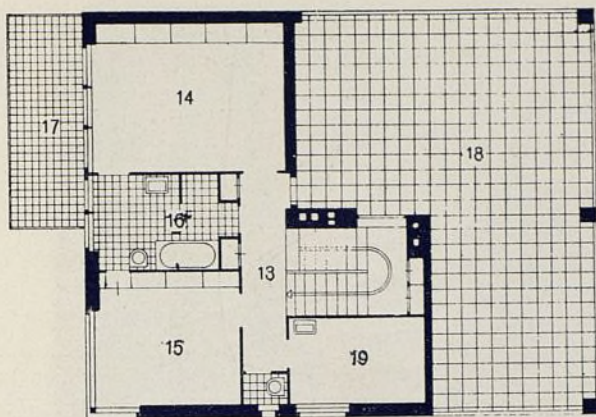
La unión a la calle la forma un patio anterior cubierto de losas de piedra con hierba entre las juntas. Esta planta primera acaba de componerse con una cocina, lavabos, "office", etc.

En el piso superior van los dormitorios a la fachada Este, así como un baño en el mismo frente y un dormitorio para huésped o personal.

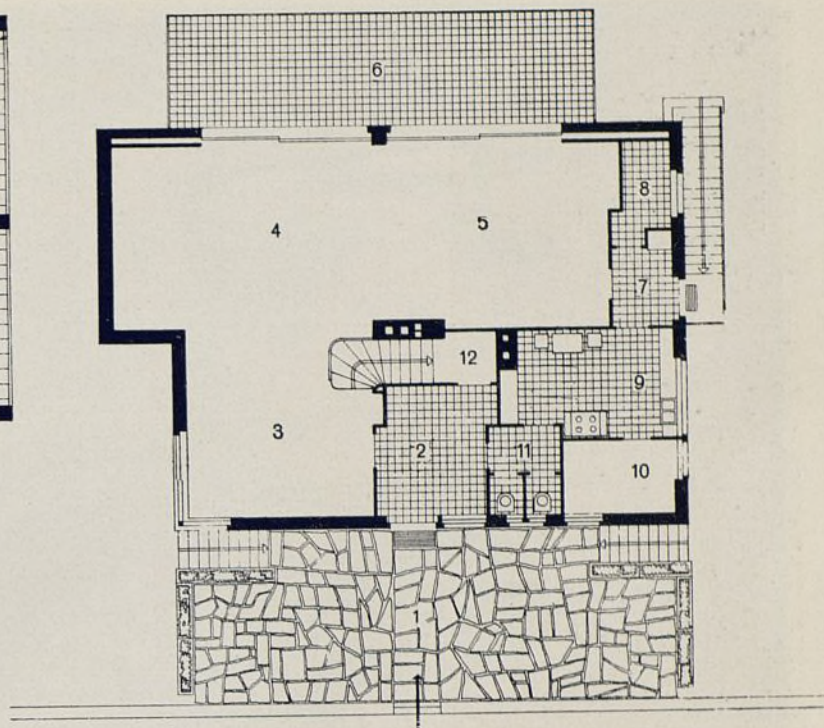
El resto va ocupado por una terraza para baños de sol, protegiendo a los bañistas por un muro que va



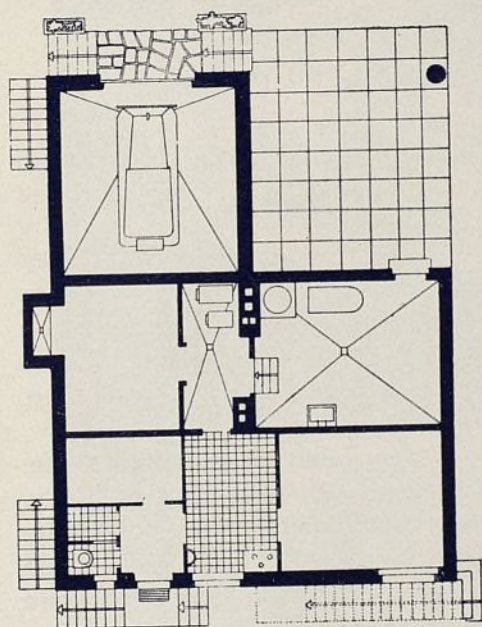
Plano de situación. Escala: 1 : 500.



Planta primera.

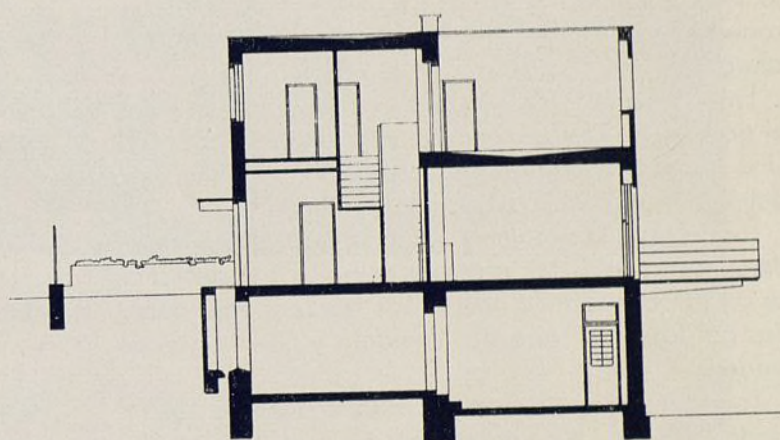


Planta baja.



Planta de sótano.

Escalas: 1 : 200.

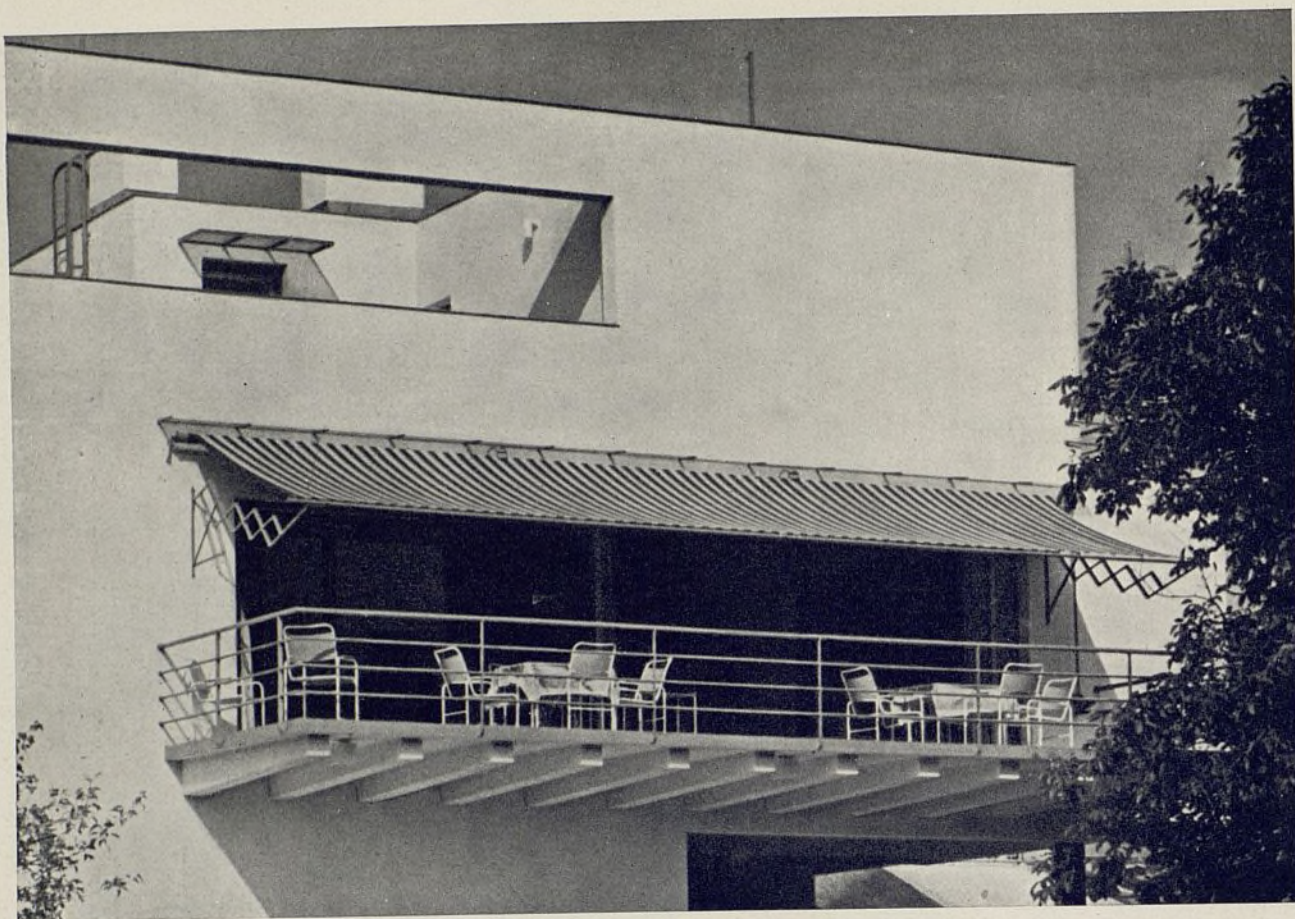


Sección transversal.

1. Patio anterior.
2. Vestíbulo.
3. Hall.
4. Sala de estar.
5. Comedor.
6. Terraza.

7. Office.
8. Despensa.
9. Cocina.
10. Dormitorio servicio.
11. Pasillo.
12. Armario bajo la escalera.

13. Pasillo.
14. Dormitorio señora.
15. Dormitorio señor.
16. Baño.
17. Terraza al Este.
18. Terraza para baños de sol.



Vista de la terraza voladiza.

todo a la parte Norte. Contribuye a dar un aspecto más reservado a la casa el que la terraza vaya rodeada de huecos rectangulares de forma muy alargada.

En el piso bajo están los dormitorios del personal, el garage, calefacción, carbonera, lavadero y baños. Una terraza cubierta, consecuencia de la inclinación del terreno, comunica con el jardín.

Los materiales empleados son el hormigón en pies derechos y suelos. Los espacios entre los pies derechos se cuajan con ladrillo hueco. Las terrazas van formadas por losas de Terrazzo. Ventanas y puertas son de madera.

Toda la casa, su fachada está concebida de un modo objetivo, intemporal, nacida de la función vivienda y de su construcción, condicionada además por los factores suelo, situación, paisaje y clase social del propietario.

La fachada Norte va compuesta con huecos pequeños; por el contrario, la fachada de Sur está completamente abierta y en comunicación con terrazas y jardín. Ambas fachadas, la cerrada y la abierta, dan a la casa su fisonomía. De estas dos fachadas, de su contraposición nace un todo corpóreo, una

solución original de este problema. En el interior, la unión de "hall", sala de estar y comedor producen un gran espacio que ofrece a todas horas luz, sol y aire, y a pesar de sus grandes dimensiones se obtienen rincones íntimos. En la gran sala de estar se reúnen las siguientes funciones: 1. Sala de estar con muebles de descanso. 2. Escalera de subida. 3. Nicho y biblioteca. 4. Ventanas correderas a la terraza. 5. Comedor.

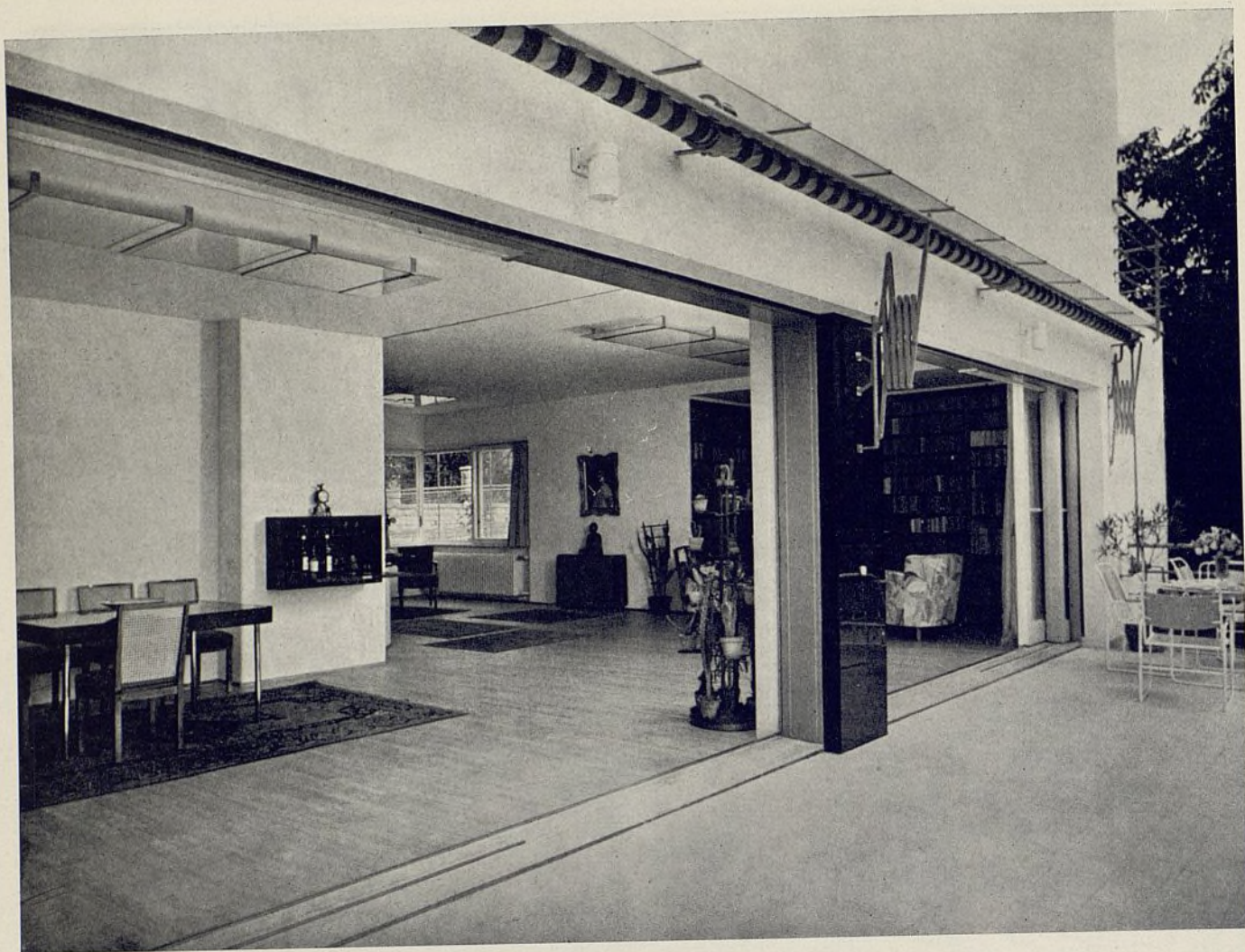
Los tres elementos principales de la planta se penetran mutuamente uniéndose de un modo fuerte. Se siente un ritmo, una armonía entre calle y patio anterior, patio y vestíbulo, vestíbulo y "hall", "hall" y sala de estar, sala de estar y comedor. Una unión entre todo y terraza, entre terraza y jardín. Una cadena formada por todos estos elementos. El servicio es sencillo en esta planta clara y precisa, de pocos muebles.

Por otro lado, una entrada especial a la cocina, ésta pequeña, pero práctica. Un "office" bien aireado y dormitorios para el personal, completan la distribución de la casa.

La escalera, comunicación vertical, va en el centro de la casa. Los armarios necesarios van empotrados en el pasillo, caja de escalera, dormitorios, etc. La



Fachada Sur con la gran terraza.

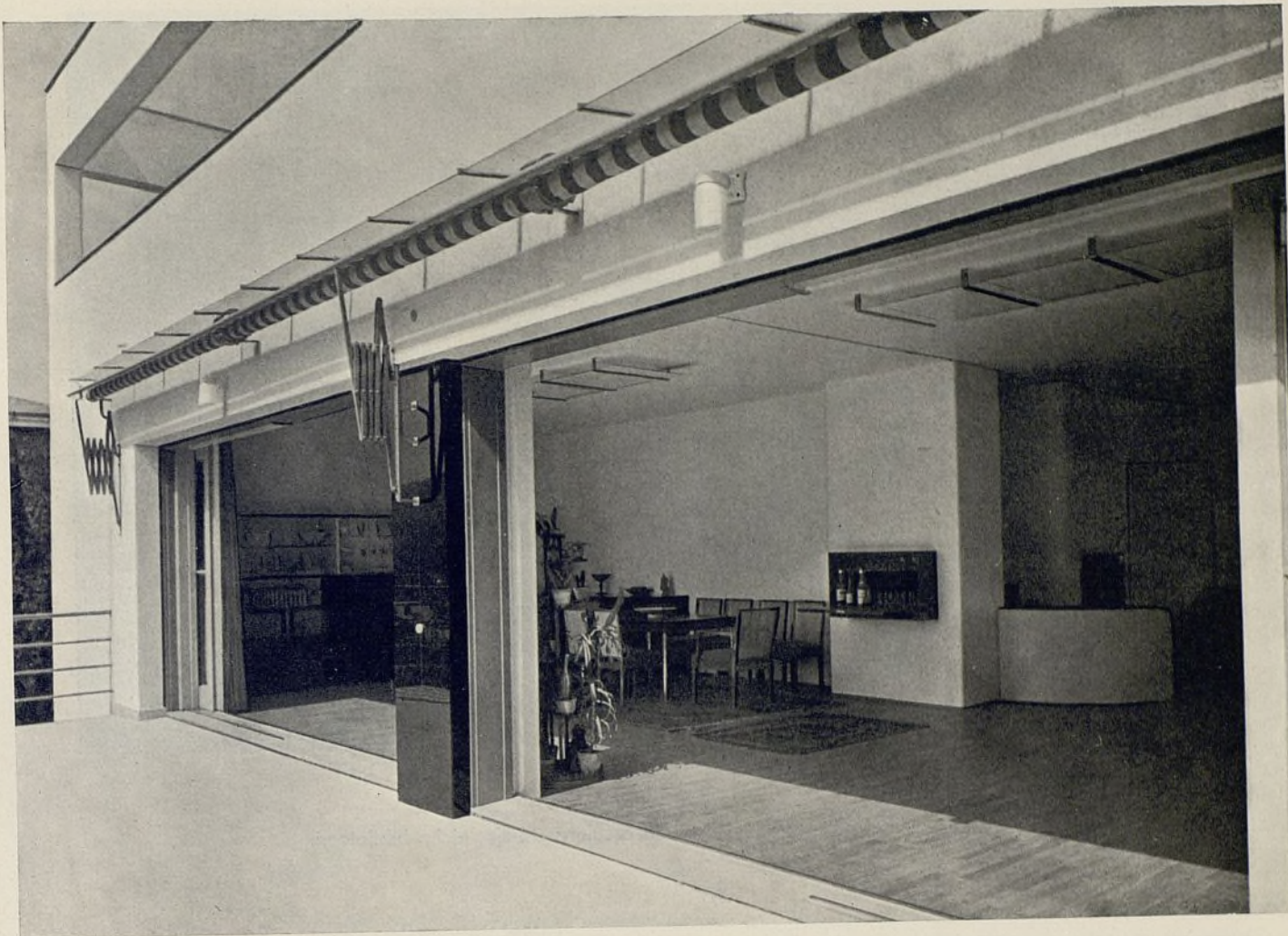


La gran estancia vista desde la terraza.

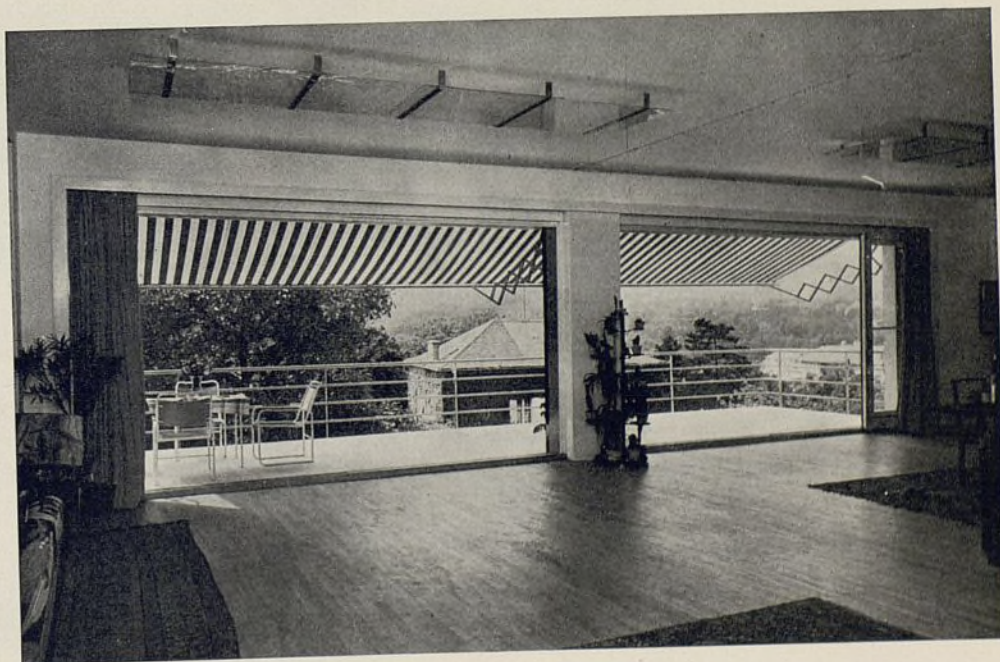
iluminación de la sala de estar se hace uniformemente por la gran ventana de la fachada Sur. Los contrastes de muro y hueco, luz y sombra, paredes blancas y muebles, combinación de muebles y superficies desnudas, reposo y movimiento, volumen de paredes y muebles pequeños, dan una múltiple y variable armonía al interior. Los pequeños muebles acentúan las dimensiones de las habitaciones.

Diversos ejes y puntos de descanso para la vista, los pocos muebles y la gran superficie lisa de paredes y suelo forman un contrapunto de los brillantes cristales, cerámica y metal.

Por otro lado, las líneas horizontales de la terraza, huecos y del paisaje montañoso acentúan en su inmovilidad, la vida y movimiento de los muebles y de los seres que allí habitan.



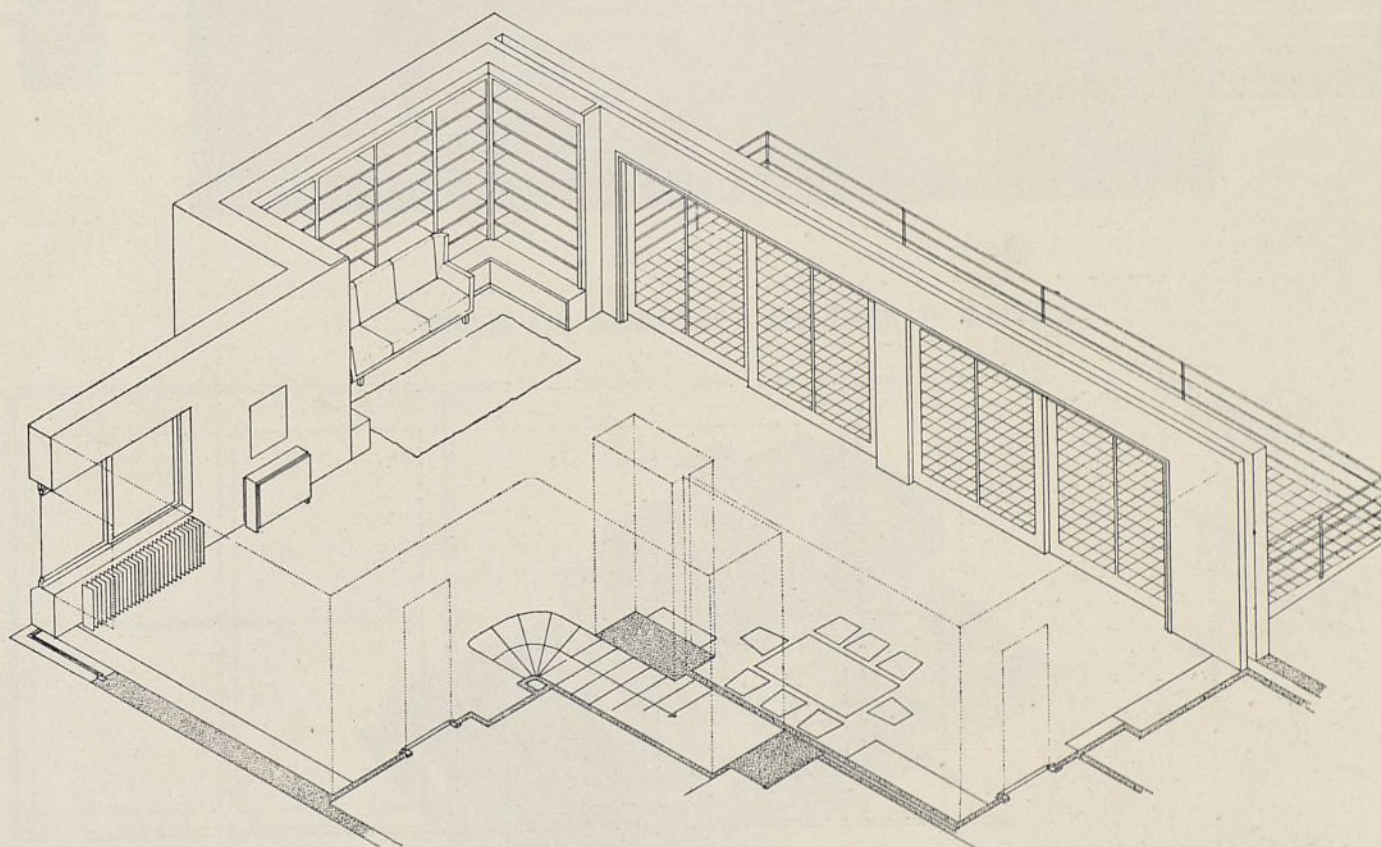
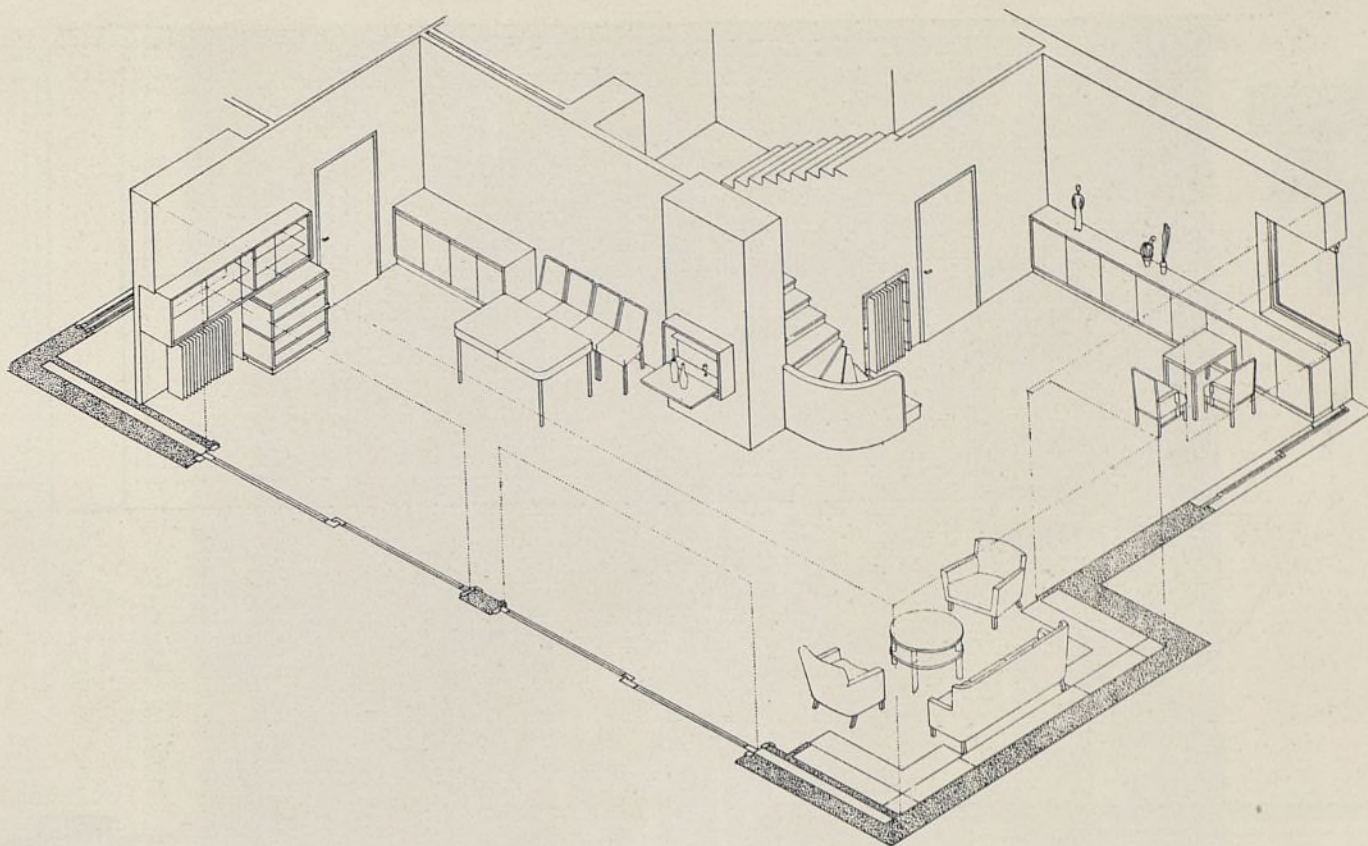
Comedor visto desde la terraza y sala de estar con el toldo echado.



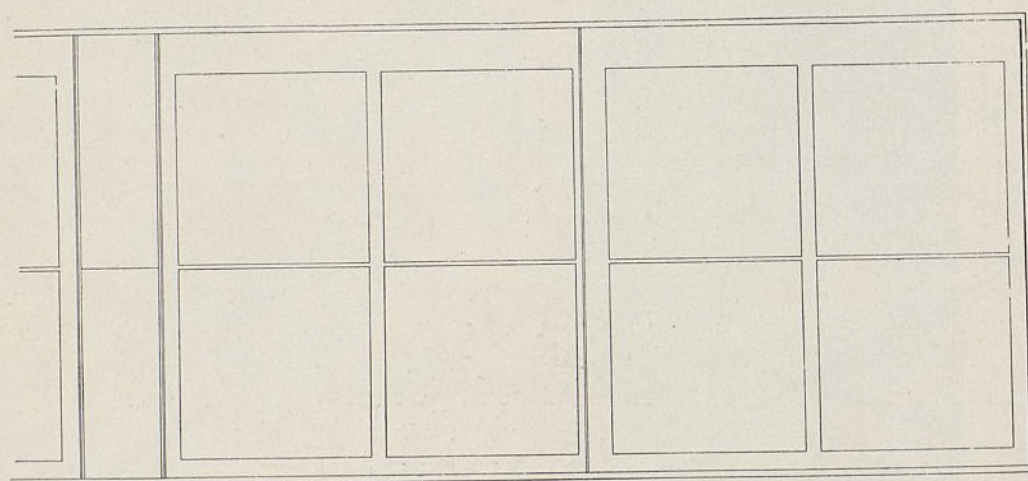
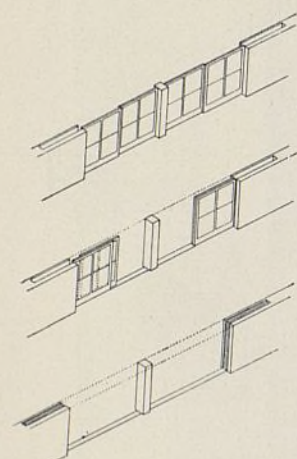
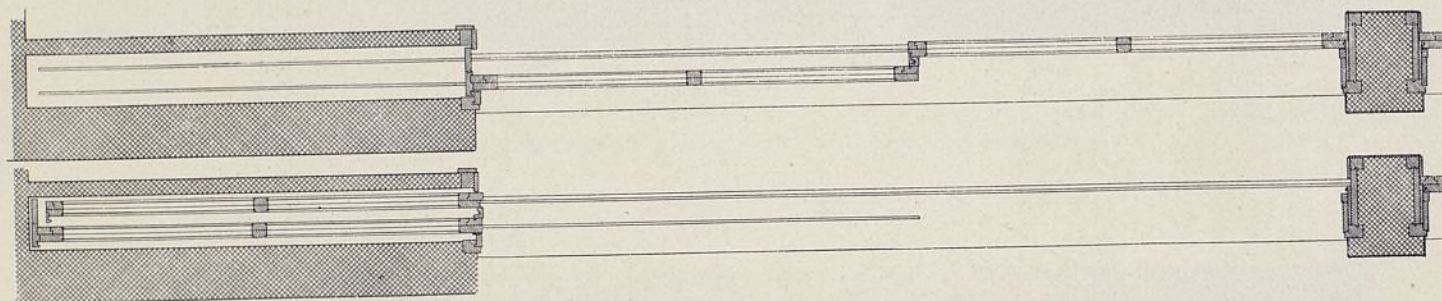
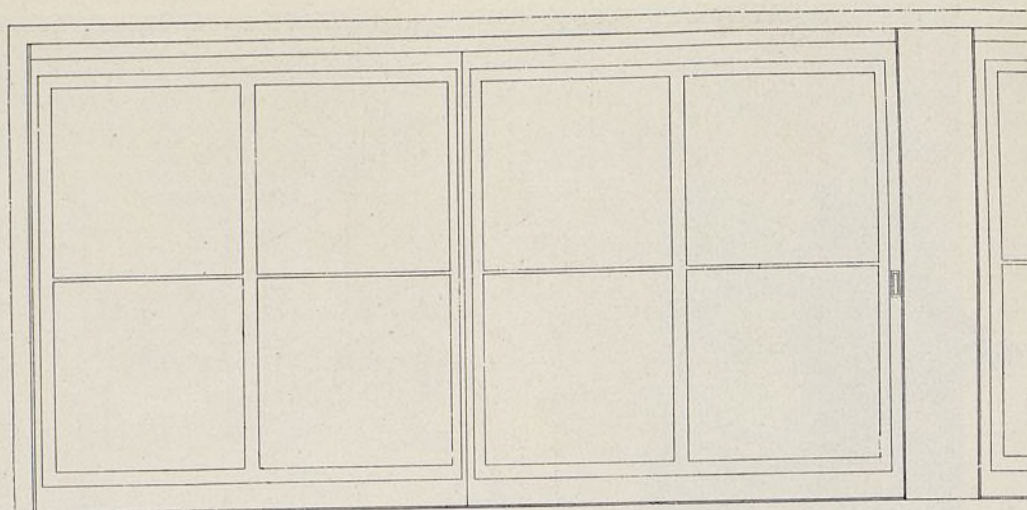
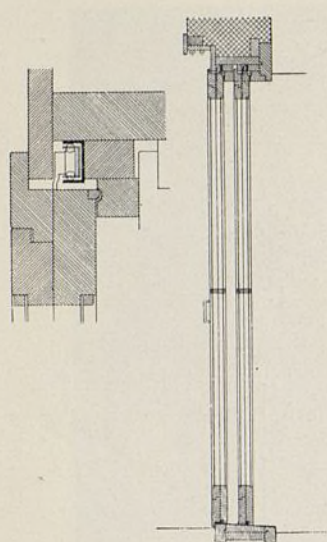


Perspectiva hacia el comedor y subida escalera. Abajo, nicho biblioteca.





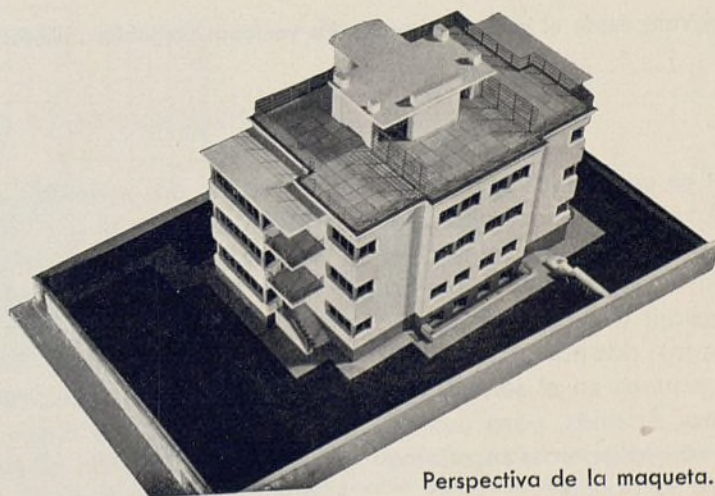
Perspectivas axonómicas del comedor y de la gran sala de estar.



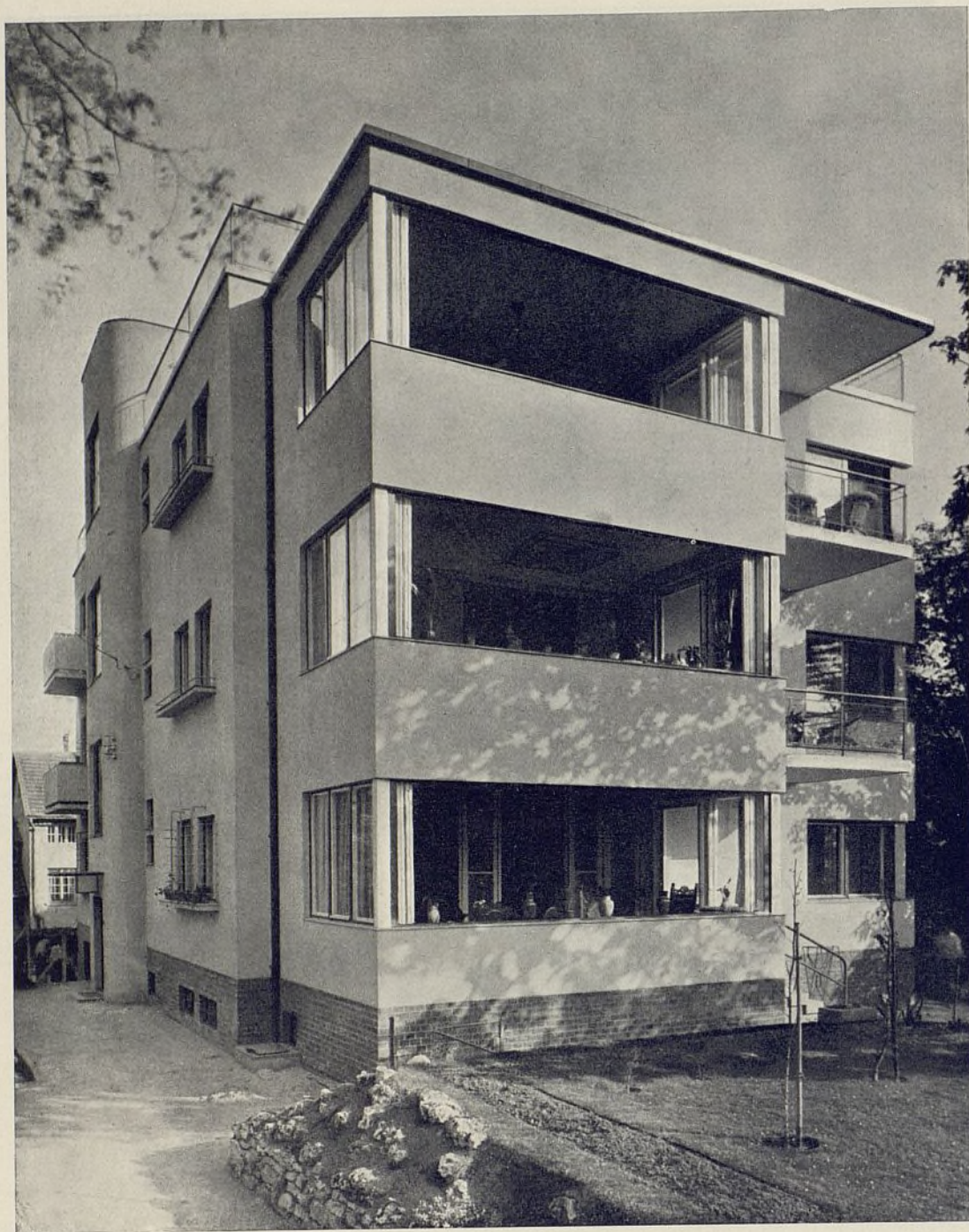
Detalles constructivos de la puerta corredera de la gran terraza voladiza.
Escala: 1 : 40.



II. — VILLA DE ALQUILER DE TRES PLANTAS



Perspectiva de la maqueta.



Vista desde el jardín, mostrando las ventanas plegables abiertas.

SITUACION

Esta villa se halla situada en uno de los más bellos barrios de Budapest, en el Rosenhügel. Por hallarse el terreno de construcción a dos metros sobre el nivel de la calle, hubo que levantar un gran muro de piedra que se aprovechó para construir dos garages.

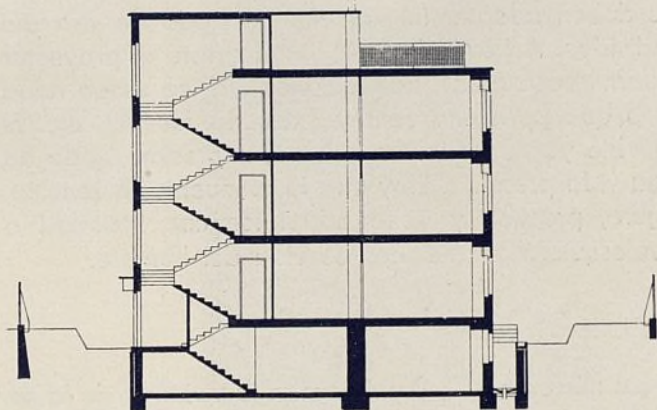
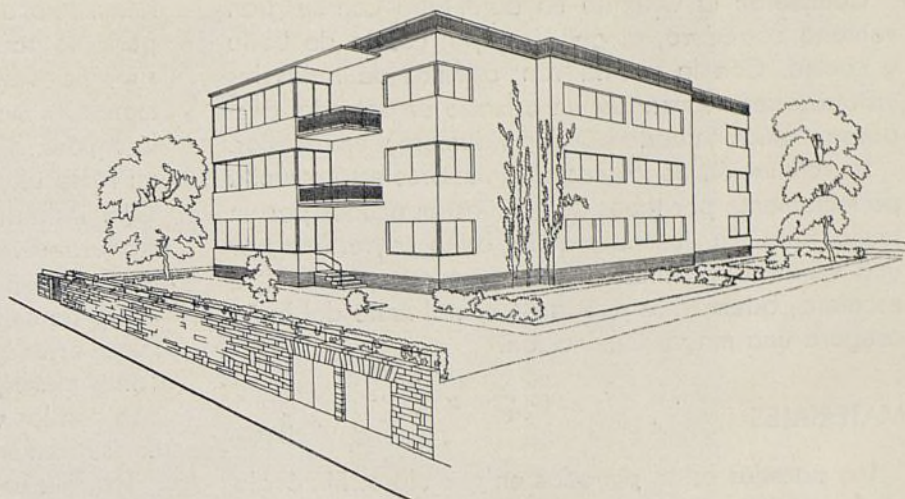
La villa contiene seis viviendas; dos por piso. Unidas a ellas van la vivienda del portero en el sótano, calefacción central y carbonera. Además, para uso de cada uno de los inquilinos van lavaderos, secaderos y cámaras herméticas contra la polilla.

DISTRIBUCION DE LA CASA

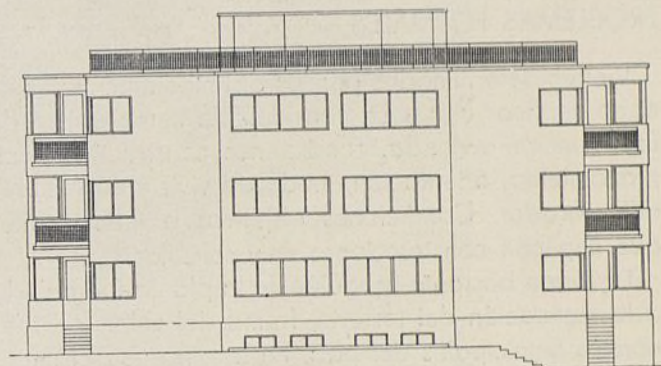
De las dos viviendas que contiene cada piso una está orientada al Sur y la otra al Oeste. Una puerta da acceso de la escalera al vestíbulo (1 y 5), que sirve también de comedor. El vestíbulo y el "living-room" están íntimamente unidos por una puerta de cristal de cuatro hojas. Del "living-room" se sale a una terraza de 7,5 metros cuadrados.

"Living-room" y despacho (3 y 7) están separados por vitrinas, dando el efecto óptico de unión de las dos habitaciones.

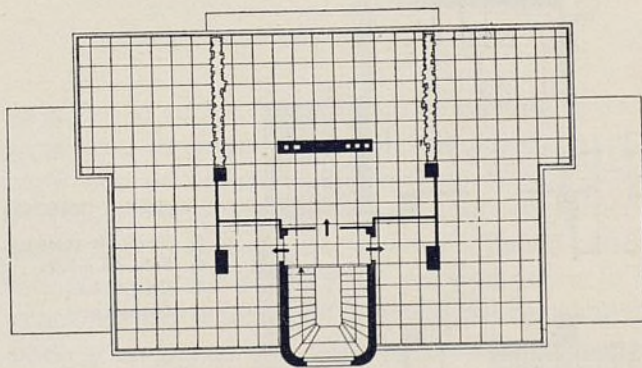
Perspectiva desde la calle, viéndose entrada
a garages.



Sección a través escalera.

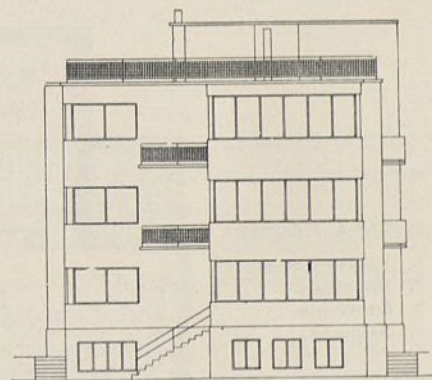


Fachada Este.



Terraza superior.

Escala: 1 : 300.



Fachada a la calle.

TERRAZA. — La terraza está reservada a tres de los inquilinos—los otros tres hacen uso del jardín—y está dividida en tres partes por una alambra recubierta de hiedra, siendo practicable cada una de las partes por una puerta aislada.

Completan la vivienda un dormitorio con su gran ventana corredera, el guardarropa, cuarto de baño y cocina. Con la cocina van, además de todas las instalaciones necesarias, un armario empotrado, despensa, "office", cuarto para servidumbre y un mirador.

La ventilación de los cuartos interiores está resuelta perfectamente por tubos de ventilación ocultos por un techo falso. La iluminación del baño se verifica por una ventana tipo incombustible (Luxfer) que da a la escalera; además, la puerta de cristal mate del baño asegura una mayor iluminación.

MATERIALES

Las paredes están pintadas en gris claro. El zócalo es de ladrillo rojo y los muros de piedra. Las ventanas correderas son blancas con marco de hierro rojo.

Por último, se emplean losas de piedra artificial en los miradores; las barandillas de hierro de la terraza son grises y los canalones de bajada de agua son rojos con ganchos negros.

PROBLEMAS FORMALES

Vienen determinados por las distintas funciones que debe verificar una casa considerada como objeto de uso: función vivienda, condiciones constructivas, emplazamiento, orientación, modo de vivir y costumbres del morador. Condiciones objetivas e intemporales que implican construcciones muy sencillas.

La forma bastante irregular de la planta fué debido a la inclinación del terreno, forma del solar y Ordenanzas municipales del país. Para conseguir el mejor aprovechamiento del terreno hubo que hacer esos entrantes y salientes que en realidad se adaptan de un modo armónico y sencillo al conjunto.

La habitación saliente hacia la calle, compuesta casi

totalmente de ventanas de cristal, fué un factor importante para la resolución de la fachada. Las largas superficies de cristal, a las que se adaptan orgánicamente los miradores y ventanas en las esquinas quitan la rigidez de una pared lisa y prestan a la fachada un ritmo alegre y ligero.

La instalación interior es, en su mayor parte, de madera revestida con linoleum. Las patas de estos muebles son en general de tubos de acero. La repetición de este elemento ligero y del color neutro del metal evita que se forme una imagen muy recargada. Tonos claros, paredes generalmente blancas armonizan con las ventanas y puertas que deben desaparecer suavemente del conjunto.

Las diferentes maderas que se utilizaron, en la mayoría de los casos en su color natural y sin pulimentar, fueron nogal del Cáucaso, Zebrano, Makassar y caoba. En los tejidos a mano se usaron colores uniformes, alternándose aquí y allá con otros de dibujos.

Los principios de la nueva cultura del vivir transforman los muebles en objetos de uso inmediato, que se deben adaptar íntimamente al modo de vivir del individuo. Así evita hoy en día el artista el proyectar guarnitures rígidas, habitaciones que no sirven nada más que para una sola y exclusiva función, etc. El mueble ya no es un ornamento, expresión rígida de una vida prescrita. Hoy en día el mueble es sencillo, ligero, práctico y debe adaptarse con facilidad a cualesquiera condiciones de vida del hombre.

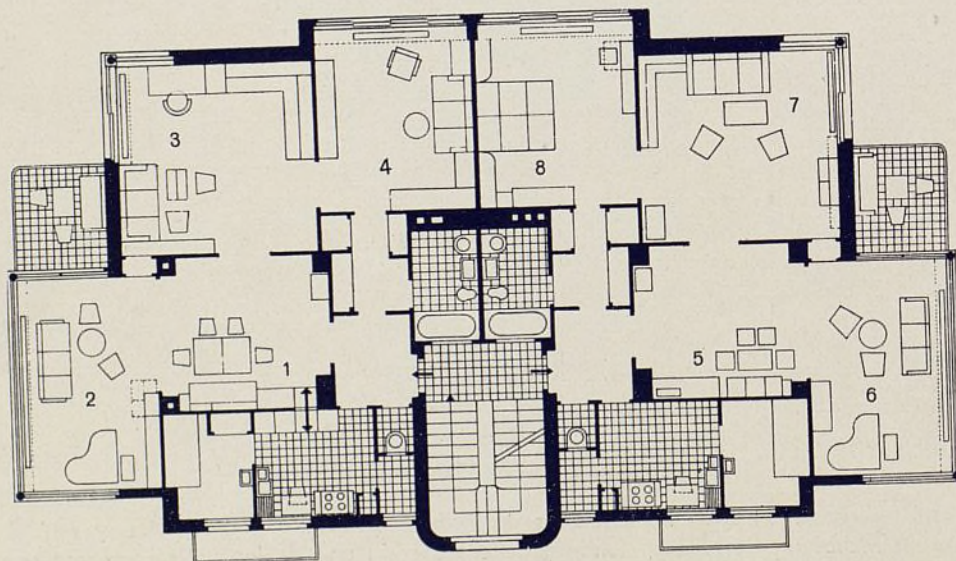
VIVIENDAS

Los números 1, 2, 3 y 4 forman la vivienda de la izquierda de un matrimonio sin hijos. Otra solución completamente distinta de una planta de perfil idéntico da la vivienda a la derecha, los números 5, 6, 7 y 8.

1. Es el vestíbulo y comedor. En la pared divisio-

VIVIENDA IZQUIERDA

1. Vestíbulo-comedor.
2. Living-room.
3. Dormitorio.
4. Despacho.



VIVIENDA DERECHA

5. Vestíbulo-comedor.
6. Sala de música.
7. Living-room.
8. Dormitorio.

Escala: 1 : 200.



Cuarto número 3.—Despacho-biblioteca.

Los estantes se pueden correr a lo largo de barras de metal cromado hasta adaptarse a los tamaños de los libros.

naria con la cocina se construyó un armario largo; la parte baja de nogal, con zócalo de linoleum rojo, la parte alta de cristal mate con tabla para trinchero. El armario sirve también para pasar los alimentos desde la cocina. Tiene tres puertas y puede cerrarse herméticamente evitando todo olor. Completan la instalación mesas y sillas con ligeras patas de metal cromado y un banco con respaldo de estera japonesa, amarillo verdoso.

2. Es una habitación todo cristal, luz y sol. Se compone de un gran armario vertical, piano, biblioteca, una mesa y asientos.

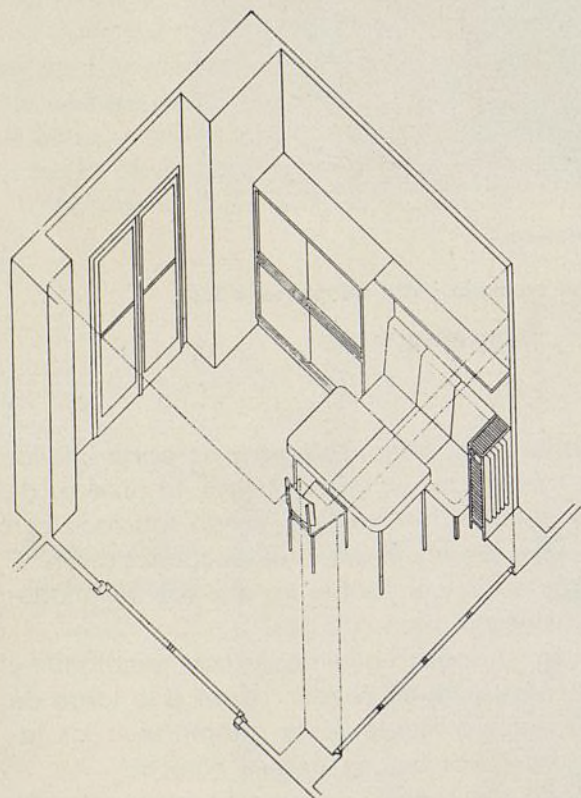
El armario es de nogal italiano y su parte inferior se puede transformar en un bar íntimo. El sillón es de madera y pintado de laca roja, yendo tapizado con una tela negra de dibujo de flores en colores diversos. El otro sillón es de junco sobre los que van almohadones a rayas negro, blanco y gris.

3. Es un despacho-biblioteca con escritorio y asientos. Los estantes se pueden correr a lo largo de barras de metal cromado hasta adaptarse a los tamaños de los libros que se deseen colocar.

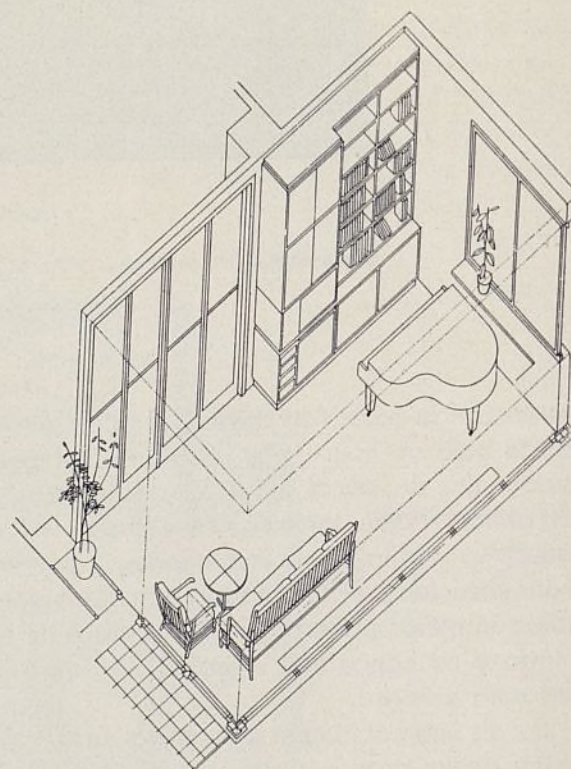
El escritorio muy sencillo y el asiento compuesto con la biblioteca forman una tranquila e íntima pared de



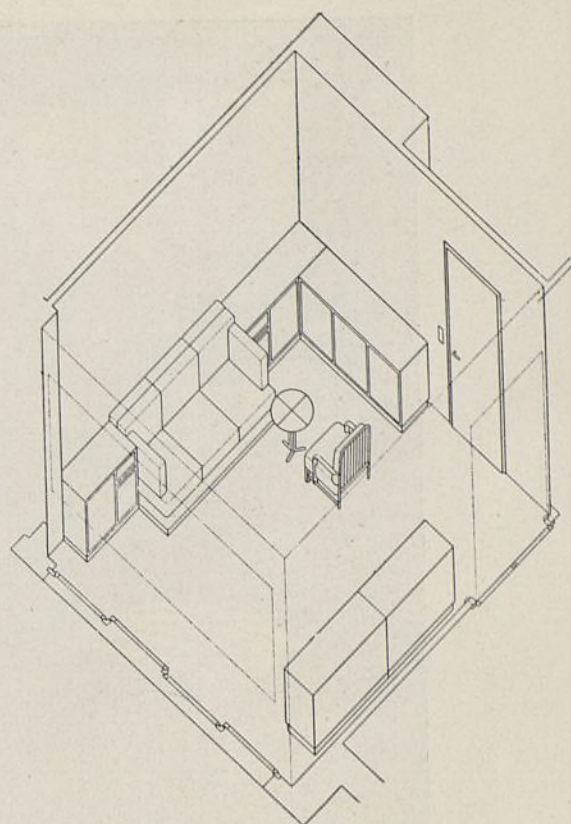
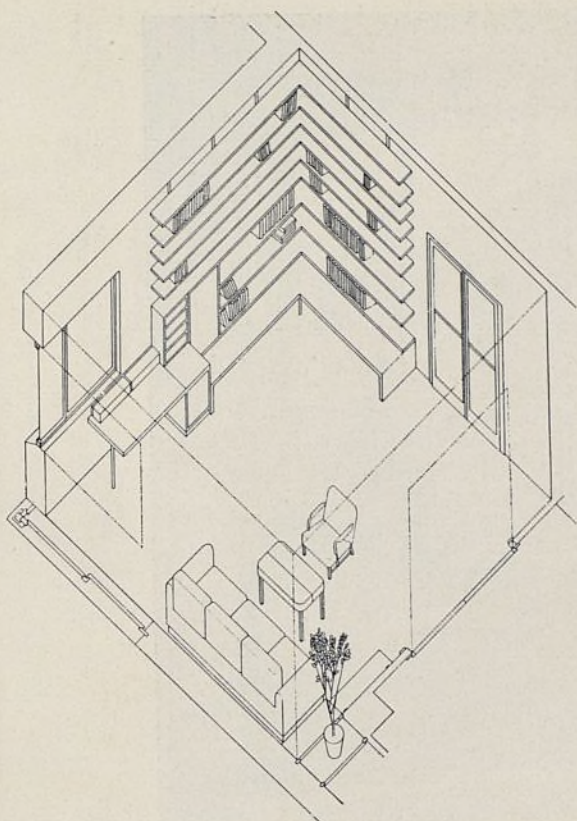
Detalle del cuarto número 2.



Cuarto número 1.—Vestíbulo-comedor.



Cuarto número 2.—Sala de música-biblioteca.



Perspectivas axonómicas de los cuartos número 3, 4 y 5.

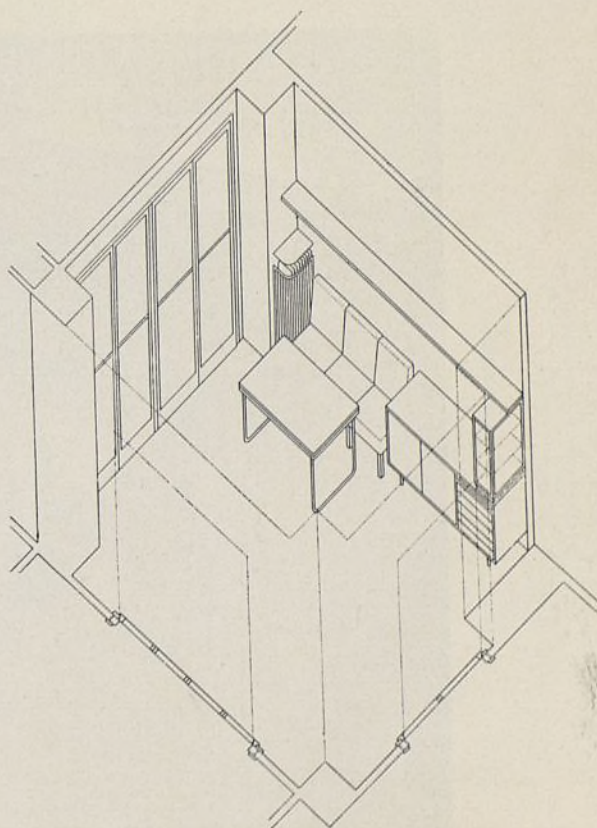
libros. En la otra pared se alternan asientos, vitrinas y más estantes para libros.

4. Puede servir a la vez de dormitorio y de cuarto íntimo para la señora y sus amistades. El gran "couch" tapizado con tela azul es transformable para la noche en dos cómodas camas. Los sillones van cubiertos con tela floreada.

5. Sirve también de vestíbulo y comedor. Las paredes están tapizadas de estera japonesa. Al trinchero de nogal va añadido una estrecha vitrina. Un estante para bibelotes termina el grupo. Bajo este estante se encuentra un asiento tapizado de tela franjeada a colores marrón y amarillo.

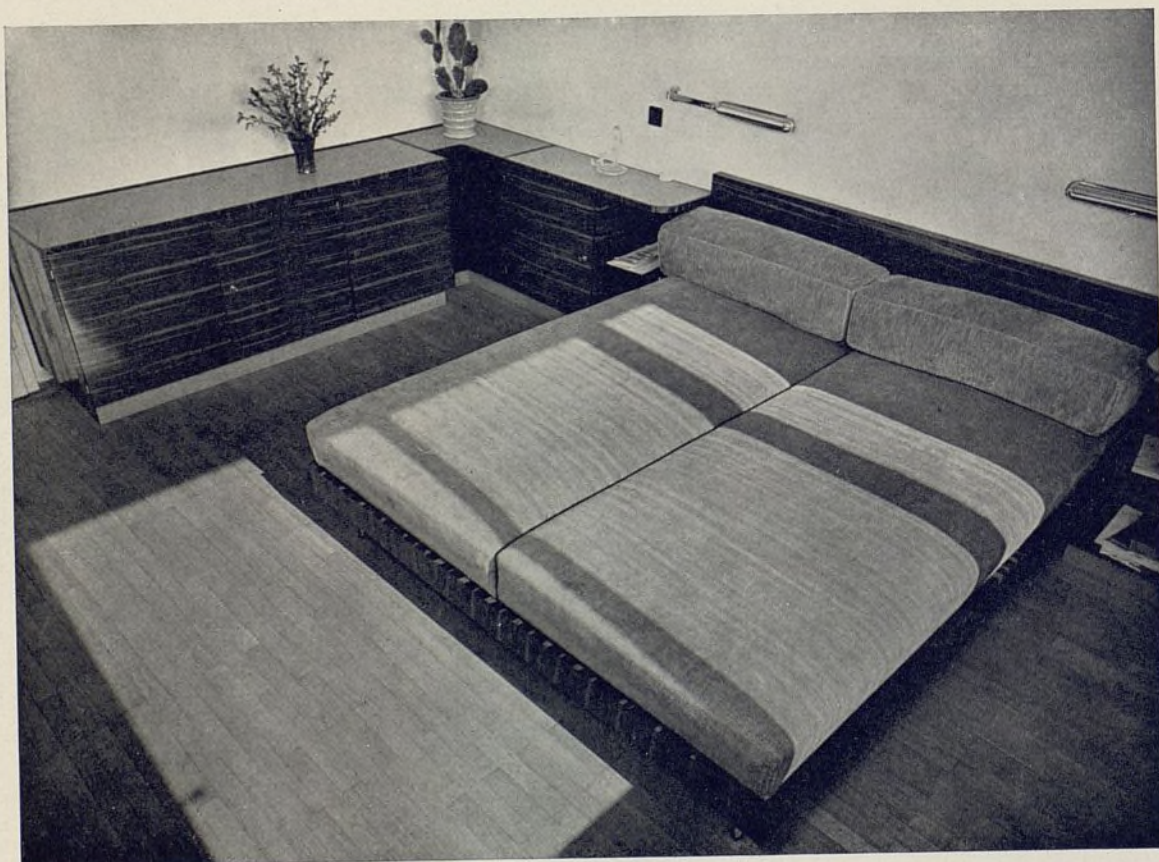
6. Va unido al vestíbulo por una puerta de cuatro hojas. Contiene piano gramola, armario para piezas de música en madera Makassar. La instalación está completada con asientos de nogal tapizados con tela rojo ladrillo. La banqueta para el piano va tapizada con tela amarilla. La mesa lleva una luna de cristal negro.

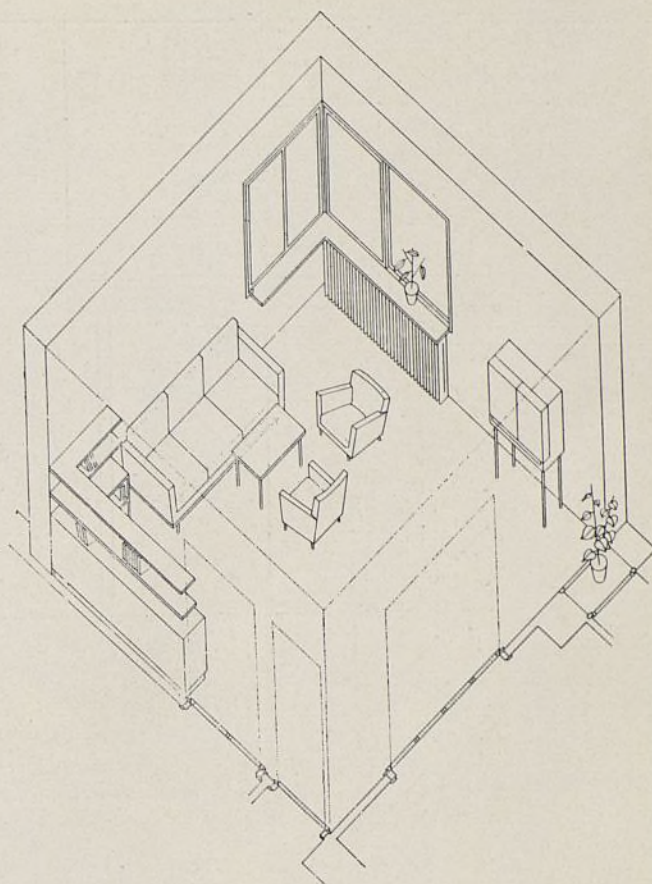
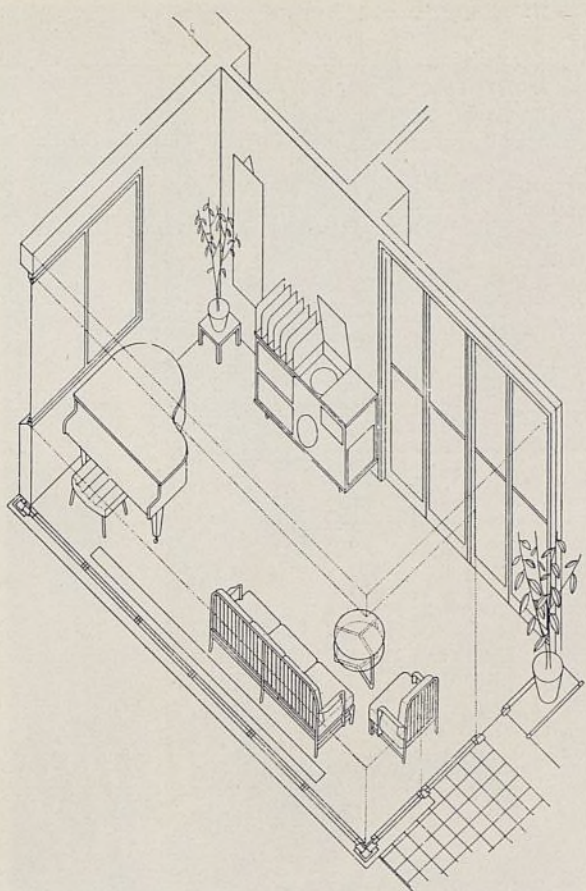
El cuarto número 7 es un despacho-"living". Contiene un asiento cómodo sobre patas de acero cromado y tapizado de azul, una mesa ligera con cristal, biblio-





Detalle del cuarto número 6 (sala de música) con su gran ventana plegable, y abajo, cuarto número 3 (dormitorio).





Perspectivas axonométricas de los cuartos números 6, 7 y 8.

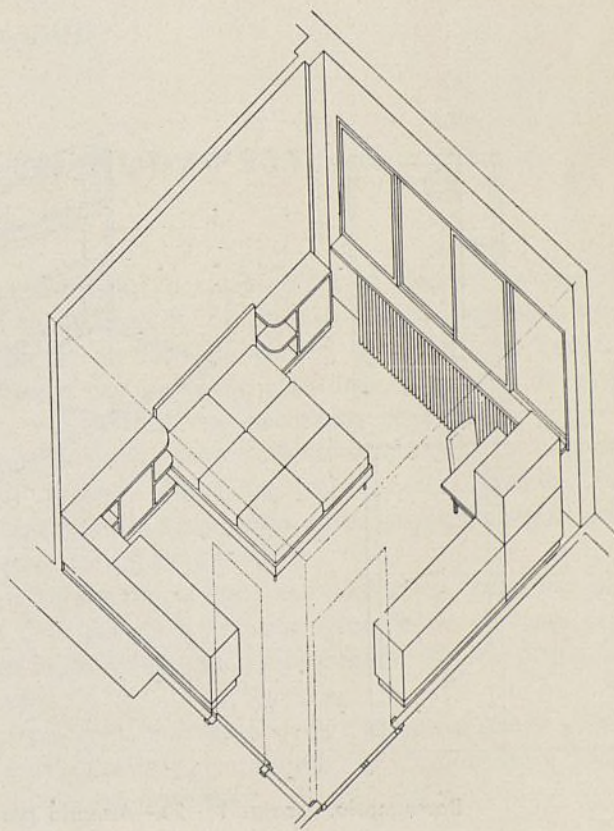
teca y vitrina que une las dos habitaciones. También va una mesa plegable que por su tamaño puede unirse a la del comedor y un armario para licores.

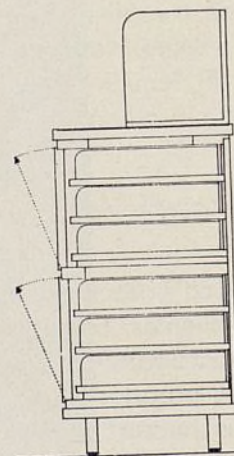
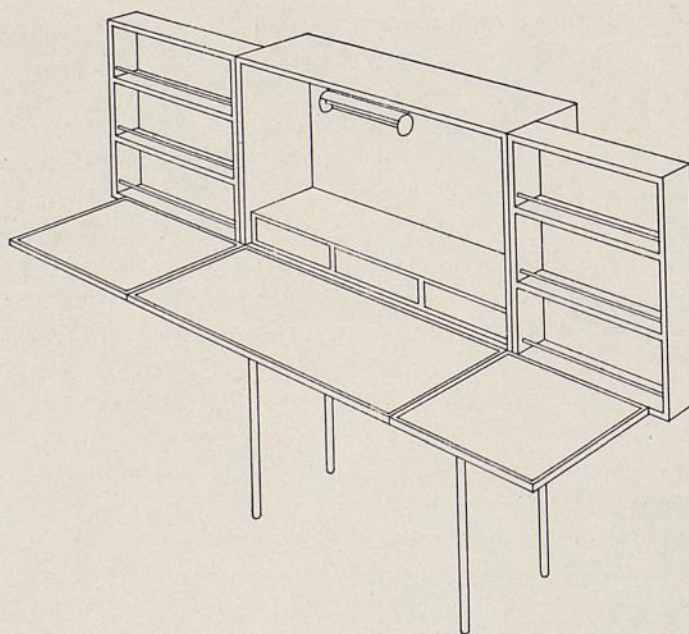
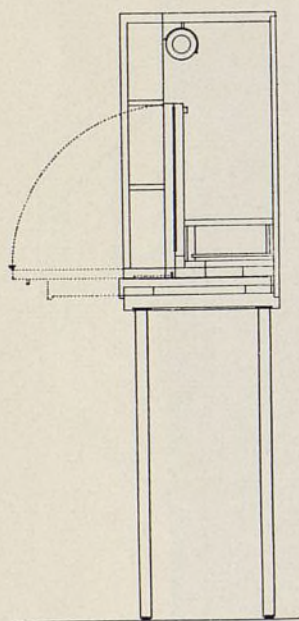
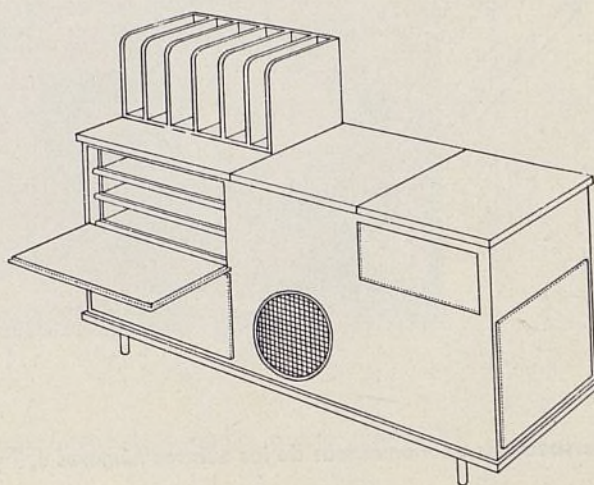
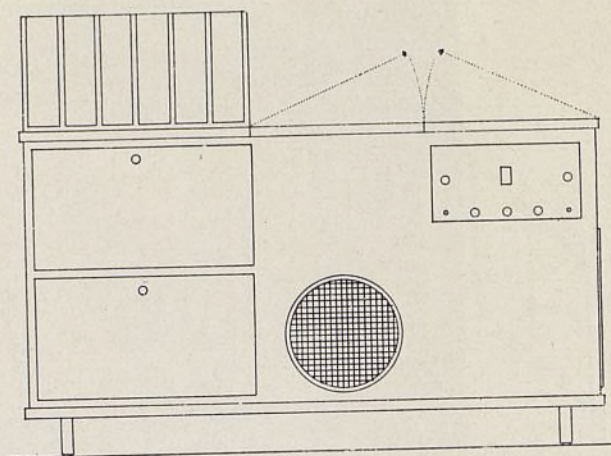
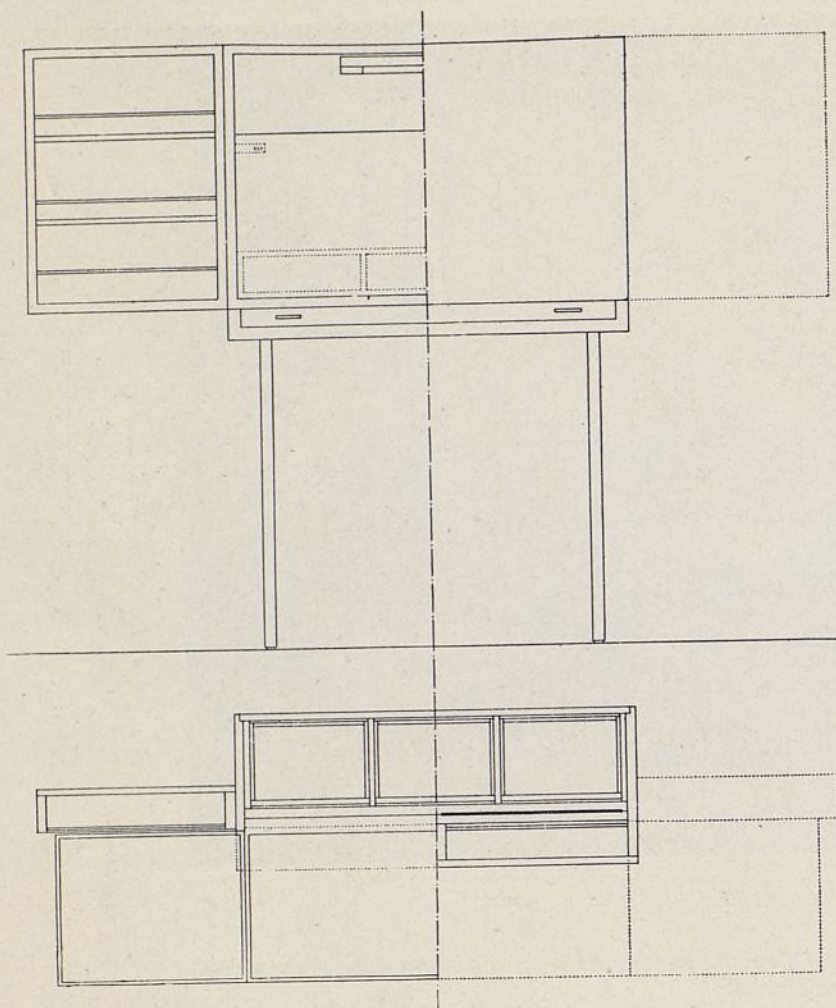
El cuarto número 8 es el dormitorio. Está formado por una cama doble, armarios, mesitas y sillones. Debajo de la ventana llena toda la pared un radiador. Los muebles de madera Makassar son negros, con linoleum blanco en el rodapié.

El "couch" doble va cubierto con una tela rica, tejida a mano, de color naranja.

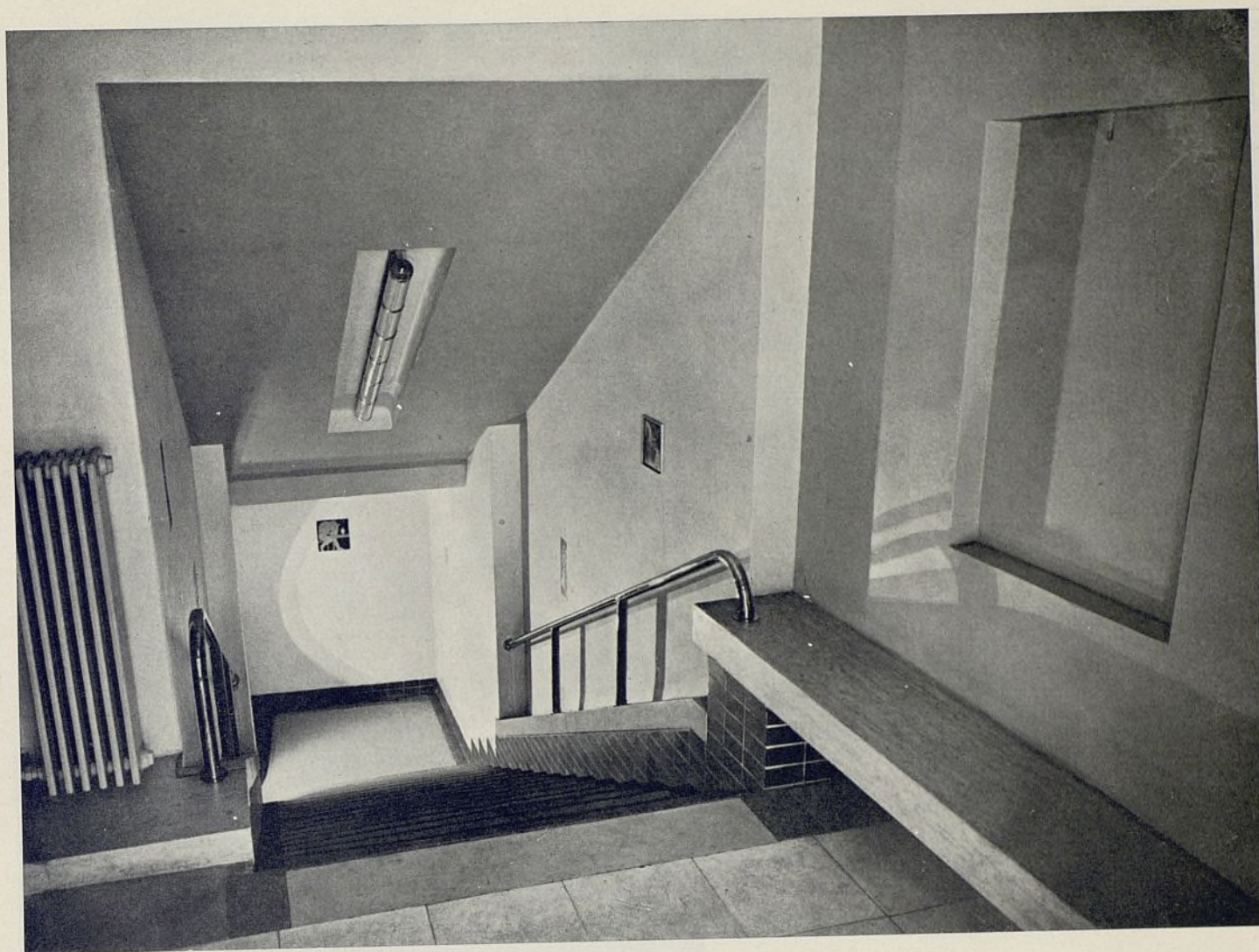
EJECUCION DEL INTERIOR

Las características del cuerpo de escalera son las siguientes. La escalera en sí consta de escalones de piedra artificial negra, cubiertos con linoleum rojo. Las paredes están pintadas de color amarillo limón. Las puertas son de un gris claro con reja de metal cromado y un buzón en blanco y negro con su correspondiente chapa para el nombre del inquilino.





Bar-armario. Escala: 1 : 20.—Armario para gramófono, discos y piezas de música. Escala: 1 : 20.



Vista de la bajada a la cervecería.

III.—UNA CERVECERÍA EN BUDAPEST

La cervecería que describimos a continuación está en los sótanos de una casa antigua, dejándose la construcción en un estado primitivo y empleando sus arcos rebajados como motivo decorativo.

Esta cervecería forma parte del café que va en la planta superior, uno de los más concurridos de Budapest.

De un vestíbulo superior se pasa a la cervecería por una escalera de peldaños negros de granito artificial. Las paredes de la caja de esta escalera son blancas y el techo azul. El vestíbulo inferior va revestido de ladrillo rojo; el banco que se ve en la fotografía es de Travertino y el suelo va formado por losas de Terrazzo de color blanco y negro. En las paredes y en combinación con la cerámica van trabajos del escultor Stephan Gádor.

La cervecería va subdividida en departamentos, o mejor dicho, palcos. Estos palcos están formados por bancos de madera de encina de color gris oscuro iluminados por el reflejo rojo de los asientos de este color, claveteados con tachuelas niqueladas.

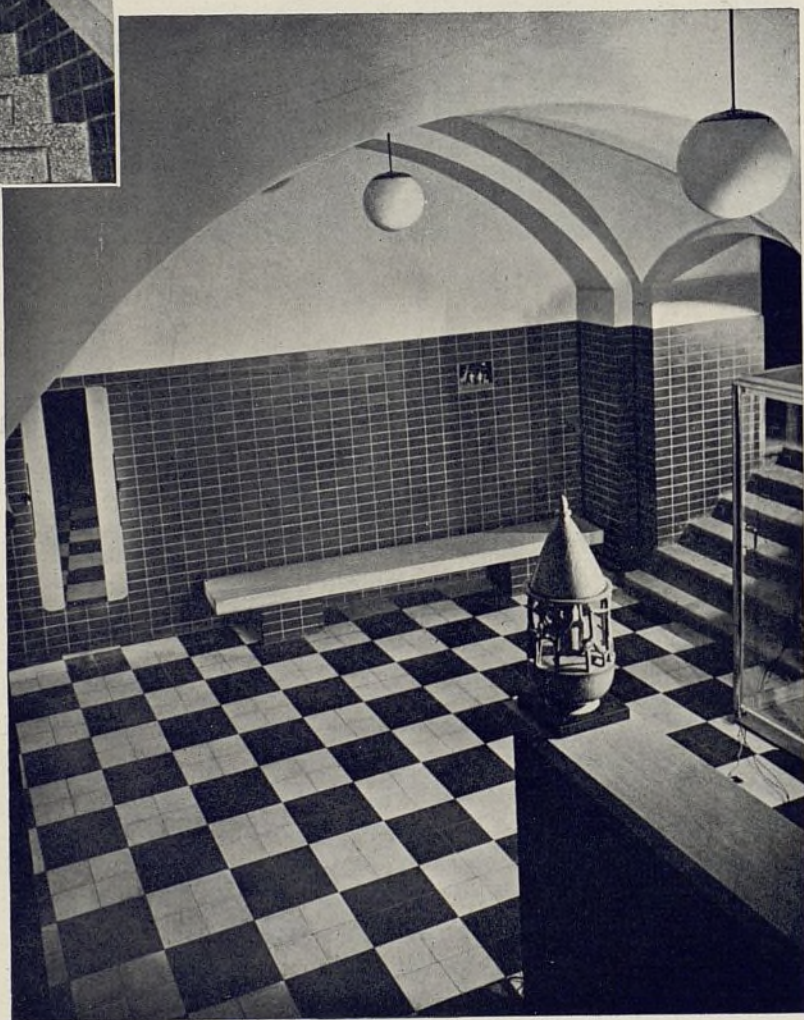
Las mesas son de arce de color natural, con pies de níquel cromado. Las sillas, con respaldo flexible, van en negro y rojo. Completan la instalación colgadores de ropa de níquel cromado.

La iluminación se hace por lámparas corrientes sujetas a la pared o por una especie de ventana con cristal mate iluminado interiormente con lámparas de luz solar.

Las pinturas murales son de Stephan Pekáry y van sobre la superficie irregularmente blanqueada y guarnecida de las paredes.

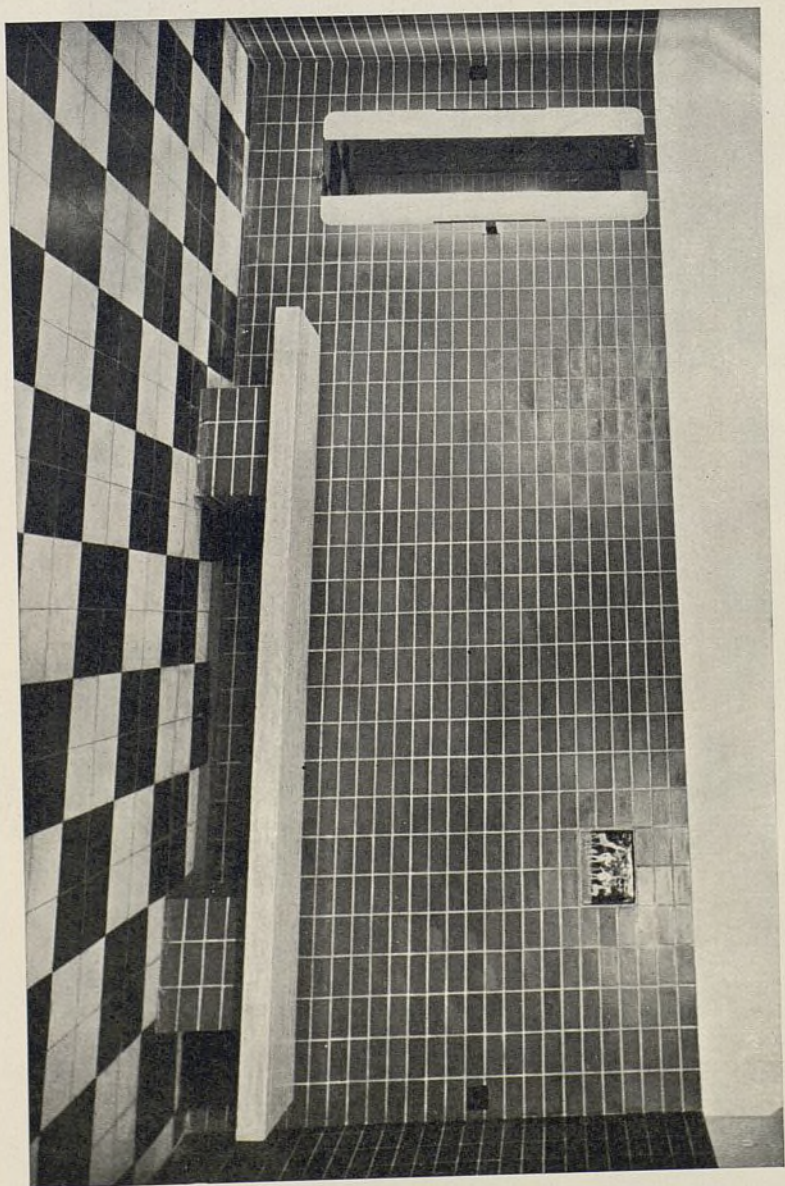


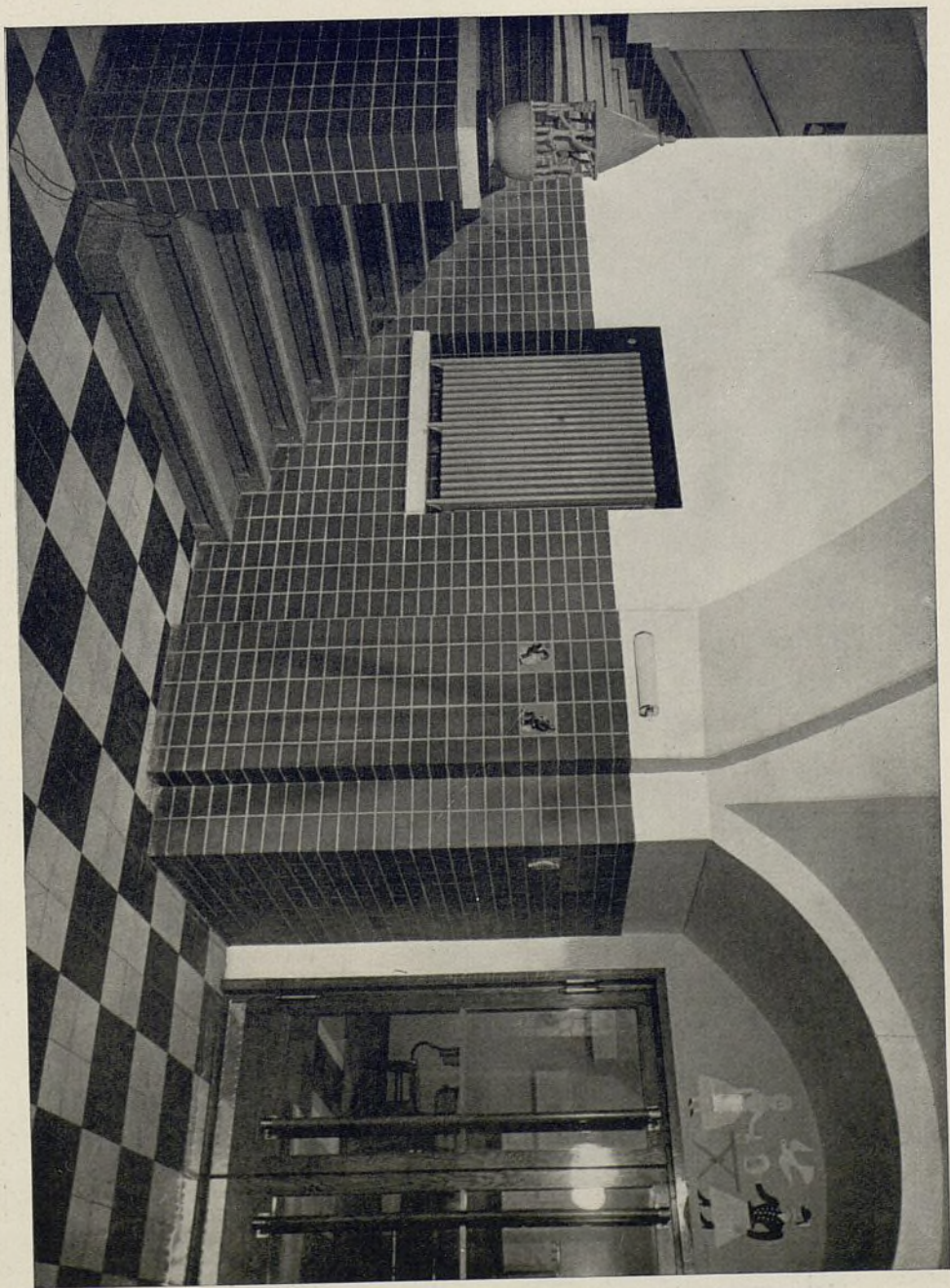
Escalera de bajada al local. Peldaños de granito, muros blancos y techo azul.



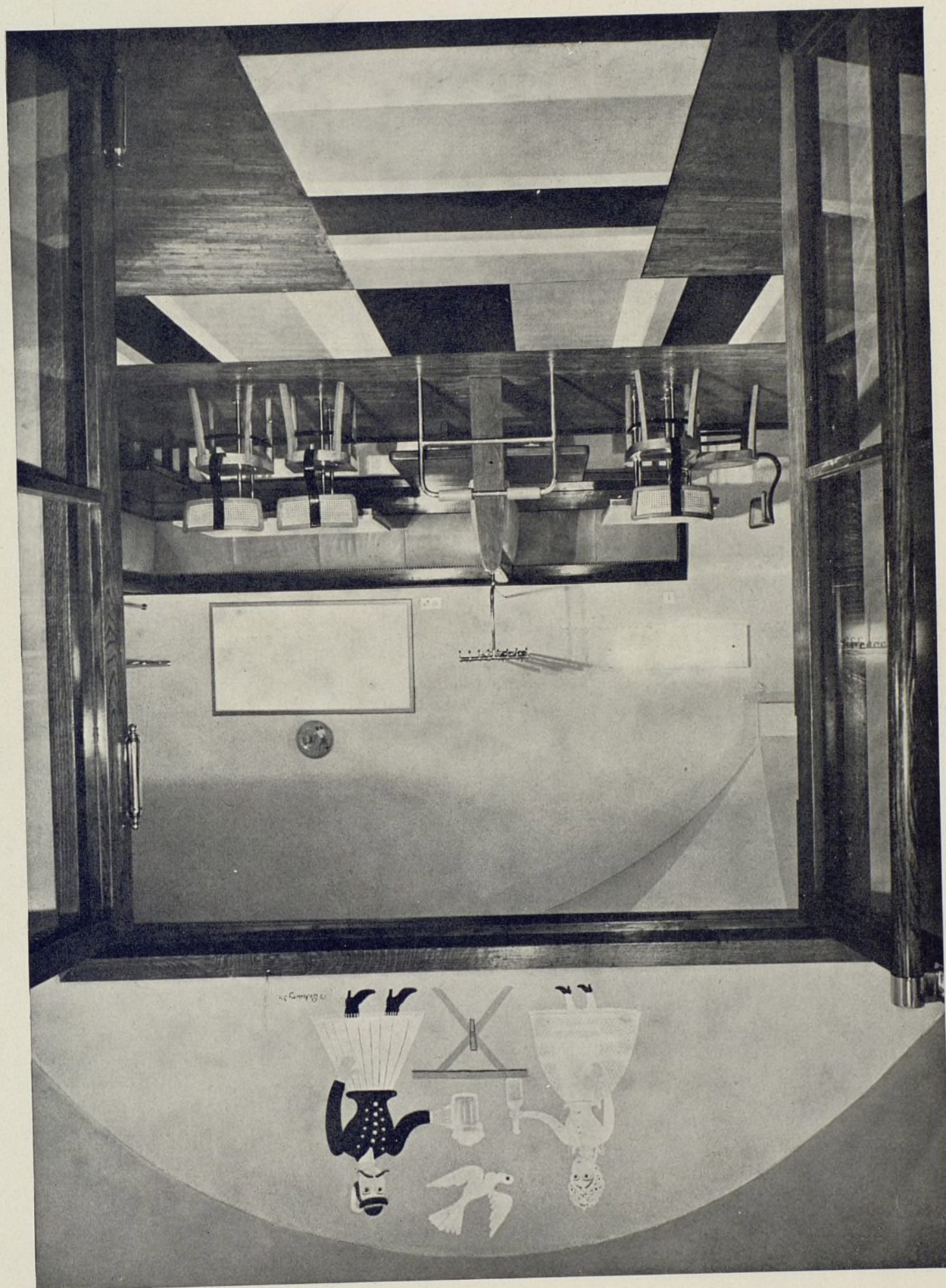
Vestíbulo inferior. Suelo en losas Terrazzo, banco en mármol Travertino.

Vestíbulo y entrada a la cervecería. Muros revestidos de ladrillo cerámico rojo.





Ayuntamiento de Madrid



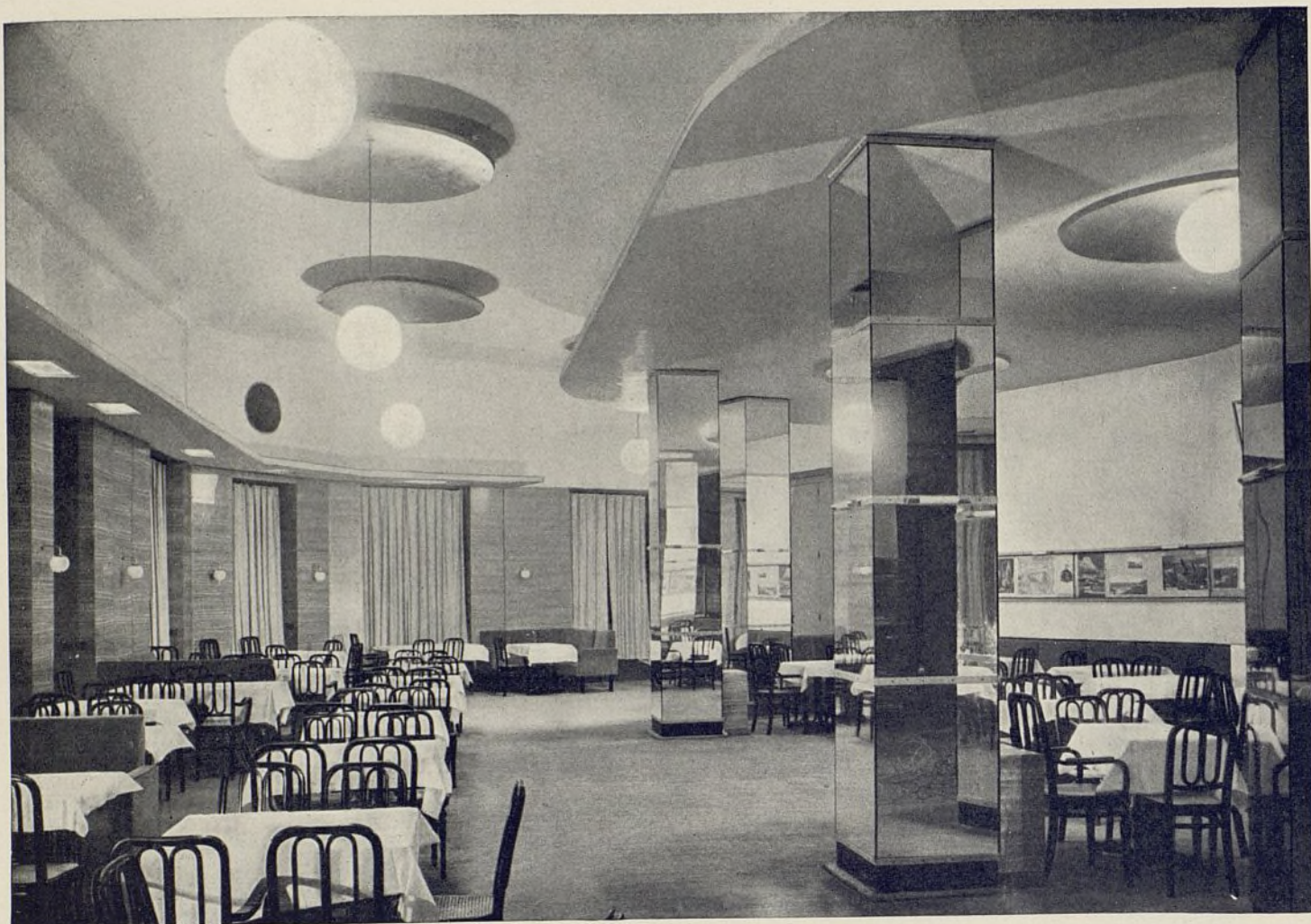
Ayuntamiento de Madrid



Uno de los departamentos en que está dividido el local.



Detalle de una mesa de madera de arce.

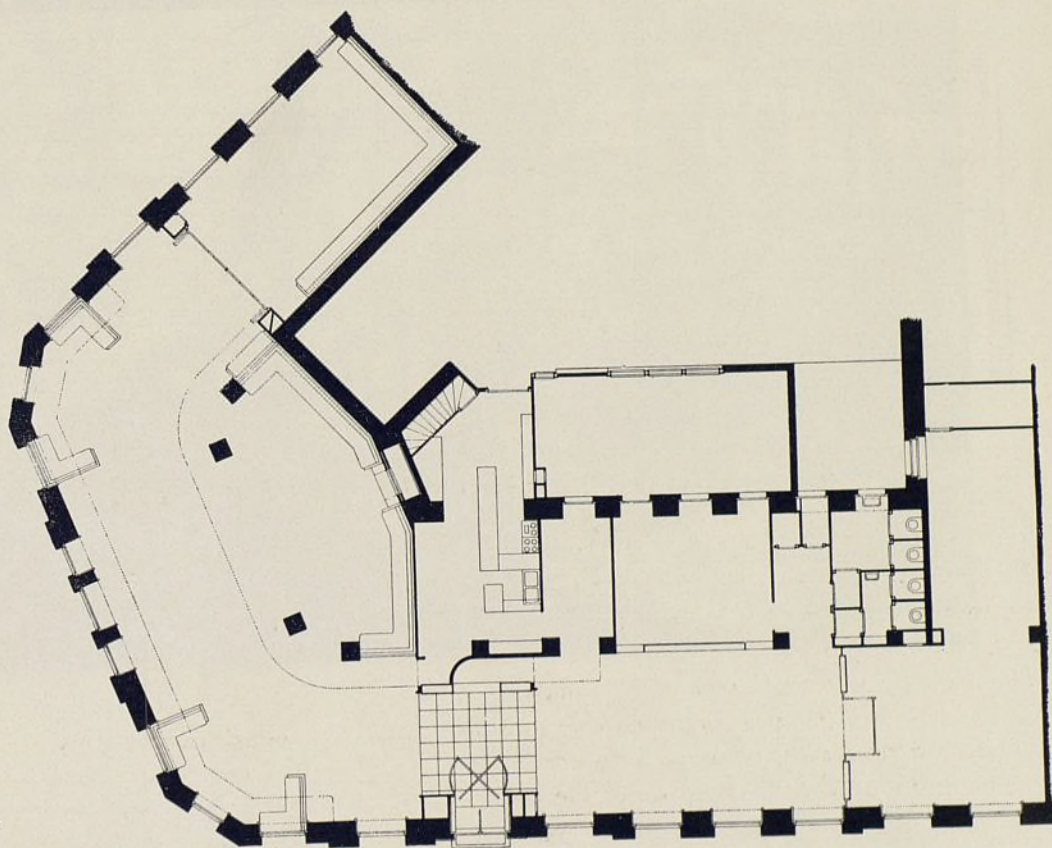
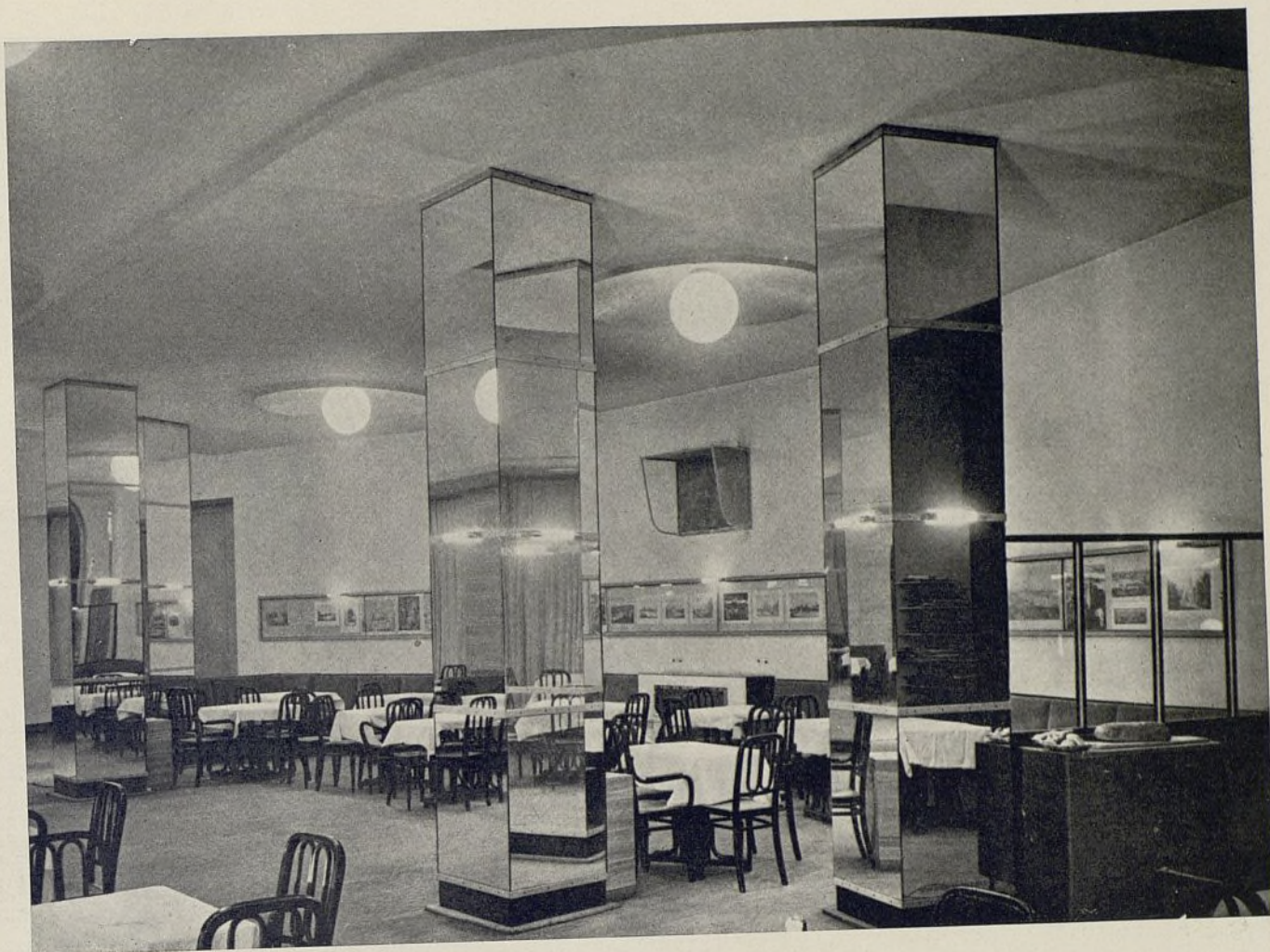


IV.—UN CAFÉ-RESTAURANT EN BUDAPEST

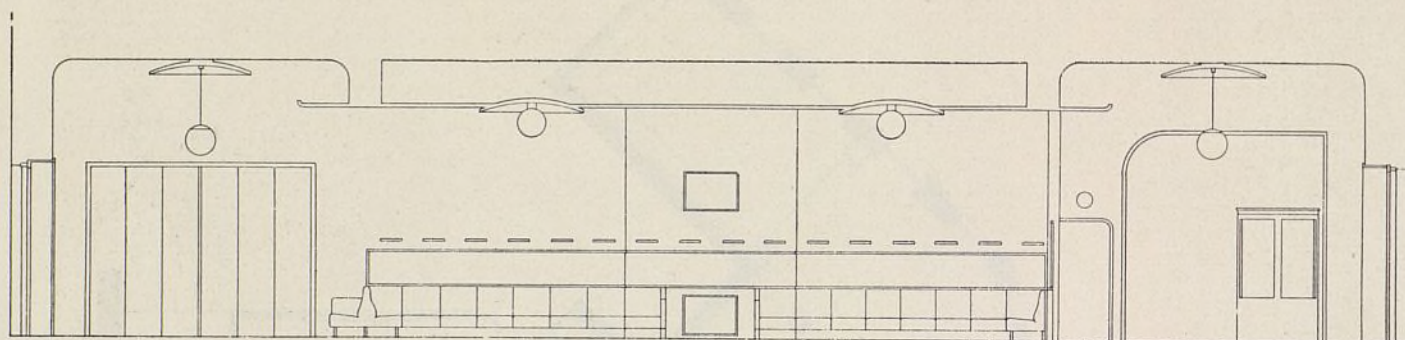
Este café se compone de dos salas, una de mayores proporciones que la otra, separadas entre sí por una puerta plegable de seis hojas.

El estilo es de un moderno claro y limpio y en él se emplean pocos elementos. Entre las ventanas la pared va revestida de madera; los pies derechos, producto de una antigua construcción, van recubiertos de espejos con juntas de metal. Los sofás van tapizados

con un terciopelo rojo violeta. Componiendo con el sofá de grandes dimensiones que corre todo a lo largo la pared divisionaria van en diversos cuadros, en aguafuertes antiguos, en dibujos, la historia de la ciudad de Budapest. Para dar más armonía al local y hacer desaparecer un gran número de vigas que afeaban el techo se ha colocado un techo falso componiéndolo con la iluminación del local.



Arriba: Vista de la sala grande.
Planta del café-restaurant.

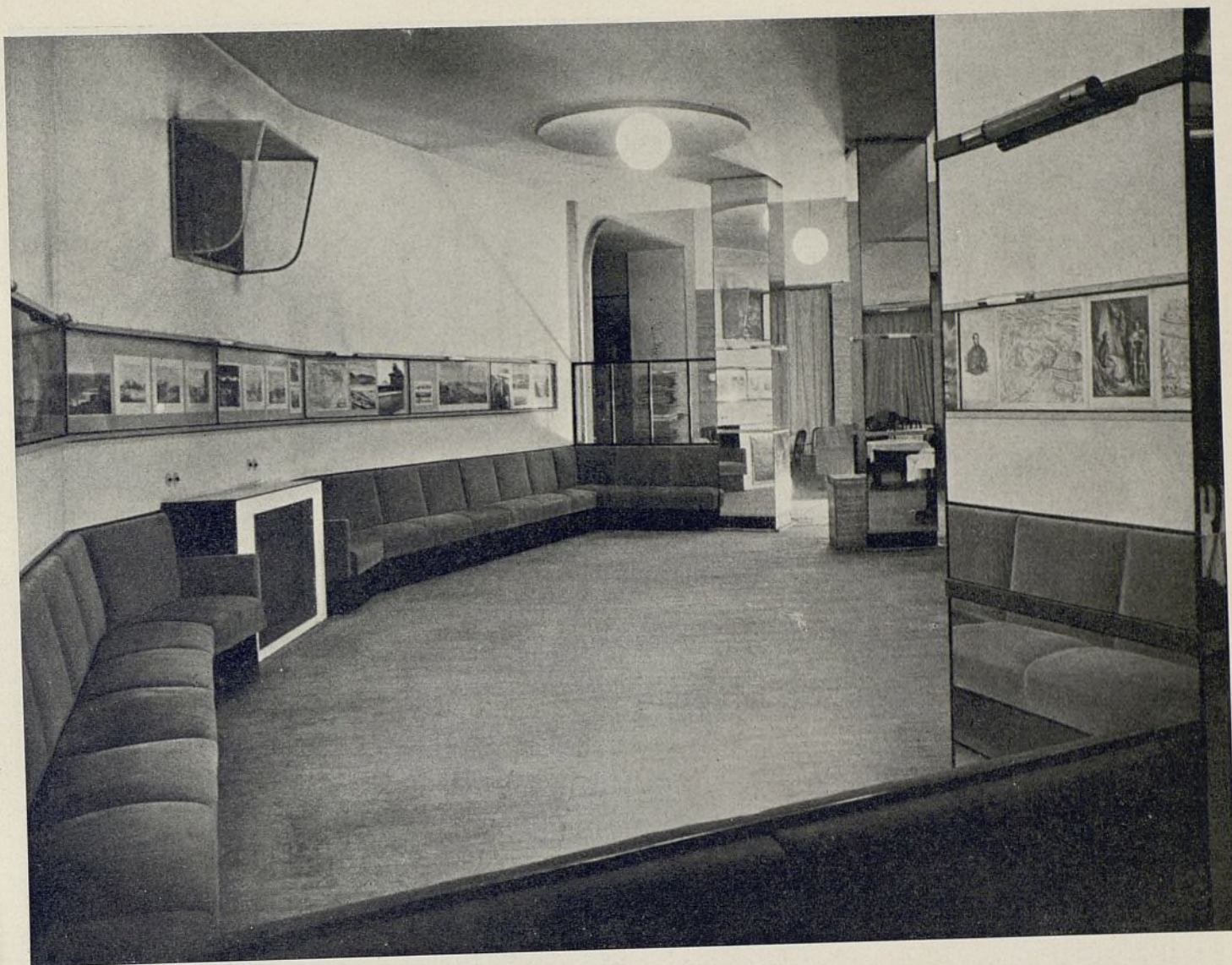


Detalle de una sala, con puerta plegable de seis hojas.
Abajo, sección transversal de una sala. Escala: 1 : 300.

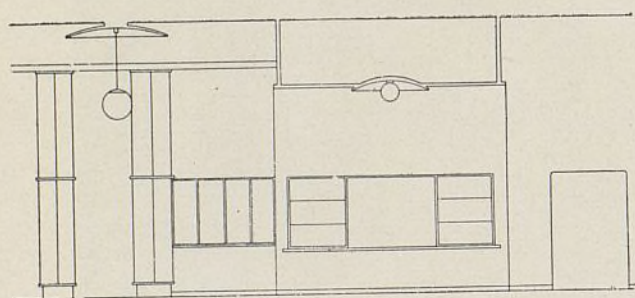




Otro detalle de la sala con la gran puerta plegada, mostrando el restaurant.



Gran sofá en la sala grande, tapizado en rojo. Vitrina conteniendo grabados antiguos.



Escala: 1 : 300.

Guardarropa a la entrada del café y sección longitudinal.

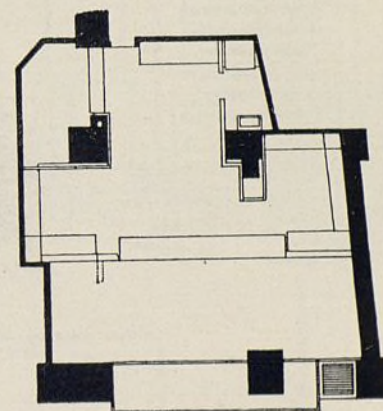


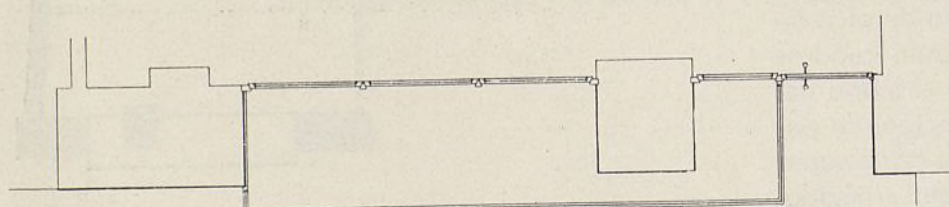
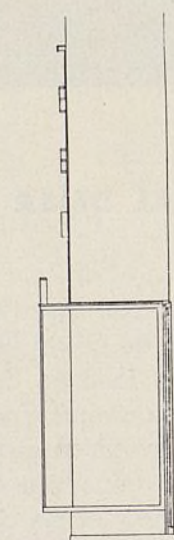
V. — LOCAL DE LA COMPAÑÍA DE NAVEGACIÓN CONSULICH

Todo el frente va revestido con cristal opal de color negro, sujeto con un marco de cristal Nicosta (metal no oxidable). Las letras son también de este metal, así como los escudos de las distintas Compañías, que van recubiertos a su vez de vidrios coloreados.

El local se encuentra en una casa antigua cuyo propietario no permitió suprimir el pie derecho intermedio. Este pilar se pintó con el verde, blanco y rojo de los colores nacionales italianos, colocando encima el "fasces" fascista. El interior va en madera de arce de color gris. El suelo es de goma, formando cuadros grises y negros. En una pared se pintó el mapa del mundo, sirviendo así como elemento principal de decoración. Los pupitres grises llevan en su parte superior cristal rojo sujeto por un marco de metal cromado.

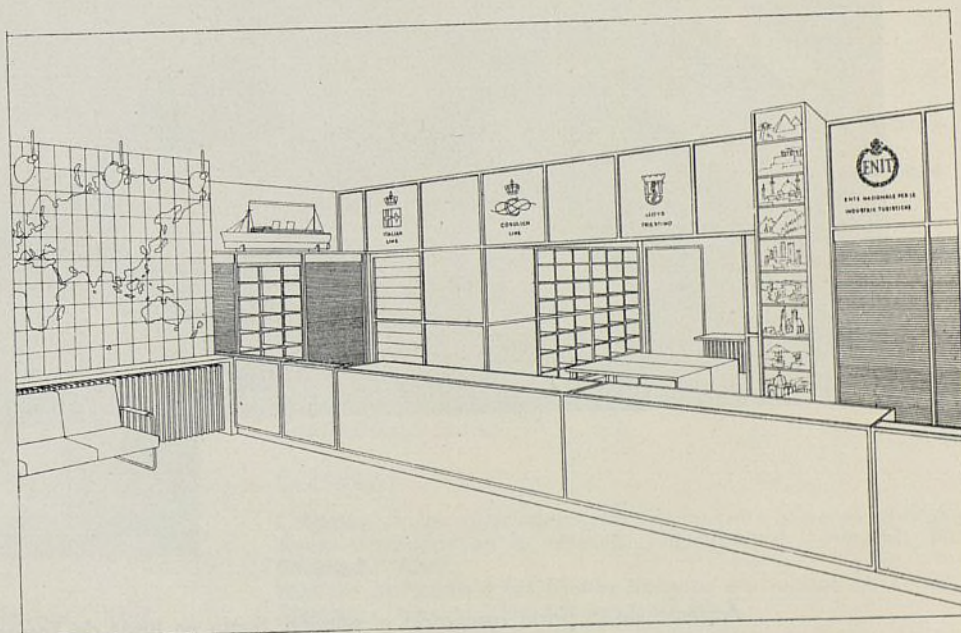
Planta única. Escala: 1 : 200.





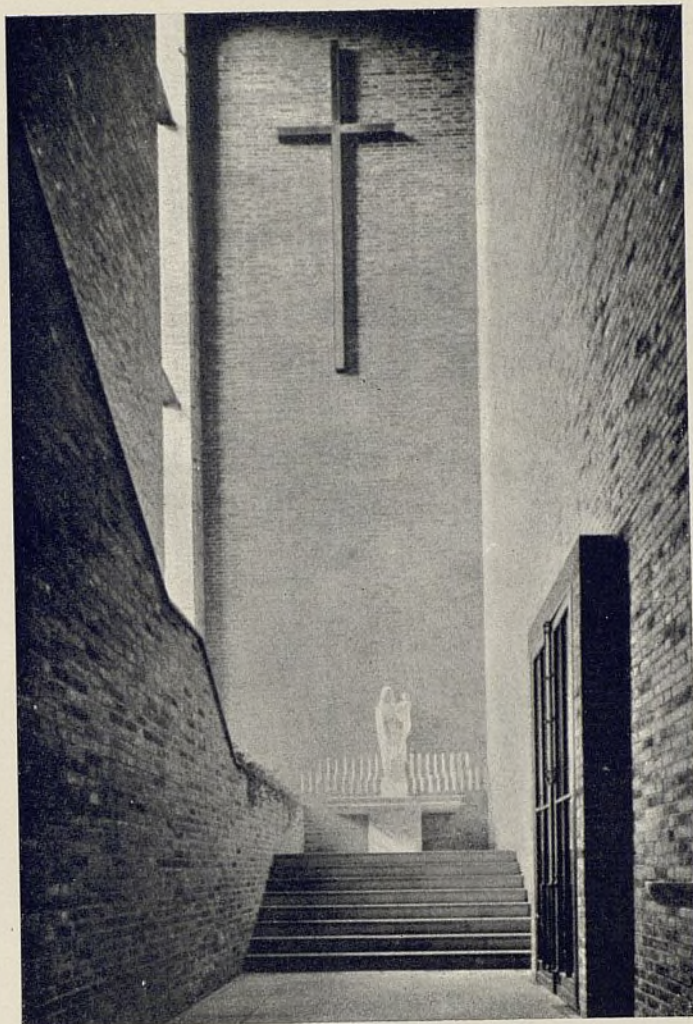
Vista del interior, alzado de la fachada y planta del escaparate. Escala: 1 : 80.

Aspecto del local. Escritorios en color gris
y cristal rojo.

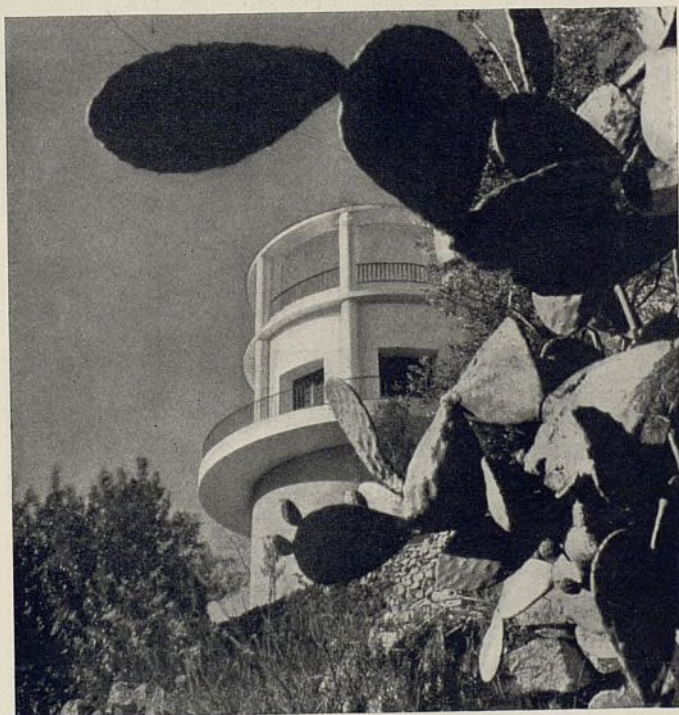




Aspecto de la parte reservada al público. Suelo en losas de Terrazzo grises y negras.



Iglesia en Alemania.
Arq.: D. Böhm. "Moderne Bauformen." Abril.



Una villa en Capri.
Arq.: Rafael Fagnoni. "Architectural Review." Abril.

Cómo construye el extranjero

SUMARIO DE REVISTAS

ACUSTICA

Notas sobre la transmisión del sonido, recogidas por el departamento técnico del "Building Centre" de Londres. "Re-Co." Abril.

AEROPUERTOS

Nueva estación final en Miami, E. U. "Architecture."

BAÑOS

Establecimiento de baños y duchas en París. "L'Architecture d'aujourd'hui". Núm. 3.

CASAS DE CAMPO

Concurso organizado por la General Electric de Nueva York para premiar el mejor proyecto de casa de campo equipada con aparatos eléctricos. Número especial dedicado a este concurso. "Arch. Forum." Abril.
Las mejores casas de campo en Norteamérica. Fallo del Jurado. Obras de los arquitectos Neutra, Bischoff, etc. "Arch. Forum." Abril.
Casa de Campo en Bolzano (Tirol). Arq.: Clemens Holzmeister. "Viviendas." Enero 1935.

CASAS FIN DE SEMANA

Casa fin de semana en Finlandia. "Arch. Record." Abril.
Casa fin de semana cerca de Buenos Aires. "Revista de Arquitectura." Marzo.
Casa de fin de semana en Barcelona. Arq.: J. Sellés. "Viviendas." Enero.

CASAS DE RENTA

Casa de renta en Bruselas. Cada cuarto abarca dos pisos. "La Tech. des Travaux." Abril.
Bloque de casas baratas en París. Con grandes jardines y espacios para juegos en el interior. "La Tech. des Travaux". Abril.
Casas de renta en Colonia, Berlín, Nuremberg. "Monatsh. für Baukunst." Abril.
Casa en Buenos Aires. "Nuestra Arquitectura." Marzo.

CINES

Cine "Paris-Soir", en París. Arq.: Ch. Siclis y J. Imbert. "Arch. d'aujourd'hui." Núm. 3.
Cine de actualidades "Cintran", en París, para 400 espectadores. "Arch. d'aujourd'hui." Núm. 3.
Cine de actualidades en Amsterdam. Arquitectura muy esquemática. "La Tech. des Travaux." Abril.

CLINICAS

Clínica dental privada en Buenos Aires. "Nuestra Arquitectura." Marzo.

CLUBS

Edificio social del Club Racing en Buenos Aires. "Revista de Arquitectura." Marzo.

COLONIAS

Colonias en los alrededores de Berlín, para obreros parcialmente ocupados en la semana (Kurzarbeiter). "Monatsh. für Baukunst." Abril.
Número dedicado a los últimos trabajos efectuados en Zurich, Stuttgart, Leipzig. "Der Baumeister." Abril.

CORREOS (EDIFICIOS DE)

Nuevo edificio de Correos en Vauves (Francia). "L'Architecture d'aujourd'hui." Núm. 3.

DEPORTES

Nuevo parque de deportes en Croix de Bemy (Francia). "Encycl. de l'Arch." T. 7.
Nueva piscina imperial en Wembley. "L'Arch. d'aujourd'hui." Núm. 3.

ESTACIONES DE AUTOCARS

Estación en Baule-les-Pins (Francia). "Encycl. de l'Arch." T. 7.

ESCUELAS

Grupo escolar Küss, en París. "L'Architecture." Abril.

HOTELES

Hotel "La Residence", en Val d'Esquières (Francia). "L'Architecture d'aujourd'hui." Núm. 3.

IGLESIAS

Nueva iglesia de San José en Hindenburg (Alemania). Arq.: Dominikus Böhm. "Moderne Bauformen." Abril.

MUSEOS

Proyecto de Museo de Arte Moderno, por los arquitectos Le Corbusier y Jeanneret. "Encycl. de l'Arch." T. 7.

MUEBLES Y DECORACION

Selección de los últimos interiores realizados en París. "Art et Industrie." Marzo.
Nuevos interiores en Alemania. "Innen Dekoration." Abril.

PISCINAS (VEASE DEPORTES)

PLANETARIOS

Planetario y Observatorio astronómico en Los Angeles (E. U.) "California". Marzo.

TIENDAS

Oficina del turismo polonés en París. "Encycl. de l'Arch."

VILLAS

Villa Treb en Praga. Arq.: Bruno Paul. "Innen Dekoration." Abril.
Villas en Alemania. Obras de Mergold, Prf. Karl Wach. Numerosos detalles técnicos y constructivos. "Moderne Bauformen." Abril.



Cine de actualidades en Amsterdam.
"La Tech. des Travaux." Abril.



Pinturas murales en un Planetario en Los Angeles. "California". Marzo.

"NUESTRA ARQUITECTURA"

REVISTA MENSUAL ARGENTINA
DE ARQUITECTURA MODERNA

SUSCRIPCION: UN AÑO (12 NUMEROS): \$ 12

SARMIENTO, 643
BUENOS AIRES
(República Argentina)

ASPIRADORES DE POLVO
MAQUINAS ENCERADORAS
APARATOS DE MASAJE



A. E. G. IBERICA DE ELECTRICIDAD

S. A.

M A D R I D

P.º Recoletos, 17

Teléfono 18225

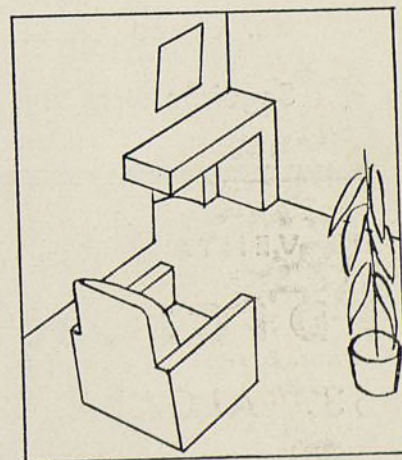
Apartado 235



Badillo

SOR P. ARENAS

FABRICA
DE
MUEBLES
Y
DECORACION
14 DE
ABRIL, N.º 19
SEVILLA



Arquitectura Contemporánea en España

TOMOS PUBLICADOS:

I. ZUAZO UGALDE

Prólogo por Juan de la Encina.

Más de cien páginas de grabados.

Precio: 40 pesetas.

II. BLANCO - SOLER Y BERGAMIN

Prólogo por Manuel Abril.

PEDRO MUGURUZA

Prólogo por Francisco Sagarzazu.

140 páginas de grabados.

Precio: 40 pesetas.

En la misma serie han aparecido tres tomos sobre la creación de los arquitectos

EN PREPARACION:

Tomo III.

Obras de Arquitectura, Decoración y Urbanización de los arquitectos del Grupo G. A. T. E. P. A. C.

Seguirán otros volúmenes.

1. JAVIER GOERLICH, Valencia.
2. MANUEL M.^A SMITH, Bilbao.
3. VICTOR EUSA, Pamplona.

DE VENTA:

EDICIONES INCHAUSTI - MADRID

63, ALCALA, 63

TELEFONO 50691