

NUEVAS FORMAS

REVISTA DE ARQUITECTURA Y DECORACION

AÑO II

NÚM. 3

1935



EDICIONES EDARBA • MADRID

Ayuntamiento de Madrid

COMPRAMOS

AL PRECIO DE **PESETAS 6,—**
POR EJEMPLAR, LOS NÚMEROS
1, 2 Y 3 DEL AÑO I DE LA REVISTA
"NUEVAS FORMAS"

Los señores que estén dispuestos a cedernos estos números,
pueden hacernos envío de los mismos, indicándonos la forma
que desean les reembolsemos del importe correspondiente,
o bien haciendo el envío a reembolso.



LOS ENVÍOS PUEDEN HACERSE A
LAS SIGUIENTES DIRECCIONES:

EDICIONES INCHAUSTI
ALCALÁ, 63 —————
EDICIONES E D A R B A
MELÉNDEZ VALDÉS, 61

NUEVAS CREACIONES EN MUEBLES



SANTA MARÍA Y C.^{ÍA}

JOVELLANOS, 5

TELÉFONO 11258

M A D R I D



DECORACIÓN COMPLETA DE INTERIORES

ASPIRADORES DE POLVO
MÁQUINAS ENCERADORAS
APARATOS DE MASAJE



A. E. G. IBÉRICA DE ELECTRICIDAD

S. A.

M A D R I D



P.º Recoletos, 17

Teléfono 18225

Apartado 235



"NUESTRA ARQUITECTURA"

REVISTA MENSUAL ARGENTINA DE ARQUITECTURA MODERNA



SUSCRIPCIÓN: UN AÑO (12 NÚMEROS): \$ 12



SARMIENTO. 643 - BUENOS AIRES (REPÚBLICA ARGENTINA)

SOCIEDAD COMERCIAL DE HIERROS

SECCIÓN HIERROS

Vigas **I**, Formas **U**, Ángulos, Simples **T**, Chapas, Planos, Redondos, Cuadrados y toda clase de hierros laminados.



SECCIÓN CONSTRUCCIONES METÁLICAS

Armaduras, Soportes, Vigas armadas, Depósitos de chapa y toda clase de trabajos de calderería.

SECCIÓN CARPINTERÍA METÁLICA

Ventanas con perfiles de cierre especial: deslizantes de guillotina, pivotantes, etc.

TIPOS ESPECIALES PARA ESCUELAS

PUERTAS, MAMPARAS, VITRINAS, ETC.

Méndez Álvaro,
núm. 104 moderno.

Teléfono 71520



Arquitectura Contemporánea en España

TOMOS PUBLICADOS:

I. ZUAZO UGALDE

Prólogo por Juan de la Encina.

Más de cien páginas de grabados.

Precio: 40 pesetas.

II. BLANCO - SOLER Y BERGAMIN

Prólogo por Manuel Abril.

PEDRO MUGURUZA

Prólogo por Francisco Sagarzazu.

140 páginas de grabados.

Precio: 40 pesetas.

En la misma serie han aparecido tres tomos sobre la creación de los arquitectos

EN PREPARACIÓN:

Tomo III.

Obras de Arquitectura, Decoración y Urbanización de los arquitectos del Grupo G. A. T. E. P. A. C.

Seguirán otros volúmenes.

1. **JAVIER GOERLICH, Valencia.**

2. **MANUEL M.^A SMITH, Bilbao.**

3. **VICTOR EUSA, Pamplona.**

DE VENTA:

EDICIONES INCHAUSTI - MADRID

63, ALCALÁ, 63

TELÉFONO 50691

S U M A R I O

	Páginas
Primera Exposición del Cultivo del Tabaco en España.	Arqs.: C. Arniches y M. Domínguez. 113
Casa de Salud de la Compañía de los Caminos de Hierro del Norte en Madrid.	122
El vapor «Normandíe» y su decoración interior	126
Nuevas creaciones del mueble en España:	
I. — Varios interiores.	Ejec.: Aurelio Biosca. 134
II. — Un dormitorio.	» Rolaco. 138
Decoración de un piso en una casa de renta en Lisboa.	Proy.: Quintão 140
Nuevos muebles del Estudio Sendker	144
Tiendas nuevas en España y Portugal:	
I. — Viajes Carco	Arq.: Luis Blanco-Soler. 148
Tienda de Información y propaganda turista de los ferrocarriles alemanes	154
I. — Portada de tienda en la Gran Vía de Madrid	Ejec.: Francisco Ferrer 157
II. — Una tienda de muebles en Lisboa	Arqs.: Hermanos Rebello de Andrade. 160
Bloque de casas de alquiler en Málaga	» J. González Edó 162
Algunas ideas sobre el jardín privado moderno	164
Cómo construye el extranjero (Sumario de Revistas).	166
Bibliografía	168

NUEVAS FORMAS publica diez números al año.

Redacción y Administración: Meléndez Valdés, 61. Venta general: Ediciones Inchausti, Alcalá, 63, Madrid.

Impresión: Gráficas Reunidas, S. A., Madrid. — Fotograbado: Ilustradora Española, S. L., Madrid.

Precio de la suscripción anual: España, América española y Estados Unidos 60 pesetas.

Todos los demás países 70 »

NOTA IMPORTANTE. — Los pedidos procedentes de países no mencionados a continuación, deben dirigirse a:

EDICIONES INCHAUSTI, Alcalá, 63. — Madrid.

Venta de **NUEVAS FORMAS** en Cataluña y Baleares: Manuel de los Cueros, Editor, Diputación, 225, Barcelona.

En el extranjero:

MÉXICO:

Librería Esteban H. Jiménez y Hermano, Avenida 5 de Mayo, 20, Apartado postal 2154, México, D. F.

COLOMBIA:

Librería «Cosmos», Calle 14, número 7-95, Apartado 543, Bogotá.

ECUADOR:

José Gabriel Navarro, Avenida de Colombia, Apartado 282, Quito.

PORTUGAL:

Ignacio Pérez Fernández, Avenida Almirante Reis, 21, Lisboa.

FRANCIA:

Librairie Ley, 13, Rue des Boulangers, París V.

Nuestros corresponsales:

BARCELONA: C. Alzamora, arquitecto.

GRANADA: Francisco Prieto Moreno, arquitecto.

PALMA DE MALLORCA: Enrique Juncosa, arquitecto.

SEVILLA: José Manuel Benjumea, arquitecto.

VALENCIA: Antonio Benet Tomás, arquitecto.

ZARAGOZA: José Borobio, arquitecto.



(Fotos J. Salgado, Madrid.)

PRIMERA EXPOSICIÓN DEL CULTIVO DEL TABACO EN ESPAÑA

Arqs.: C. Arniches y M. Domínguez.

La primera Exposición del Cultivo del Tabaco en España pertenece al tipo de Exposiciones de más fácil organización plástica, por tratarse de un tema único, de un expositor único y no presentarse en ella, por lo tanto, el afán de competencia entre los diversos expositores, causa del fracaso de tantas Exposiciones.

Fué en nosotros preocupación primordial y punto de partida de nuestro trabajo la ordenación clara y lógica del material puesto a nuestra disposición, para que el objetivo de la Exposición, lo que se deseaba que ésta hiciera saber al público, quedara expuesto de una manera clara, terminante, amena y ligera.

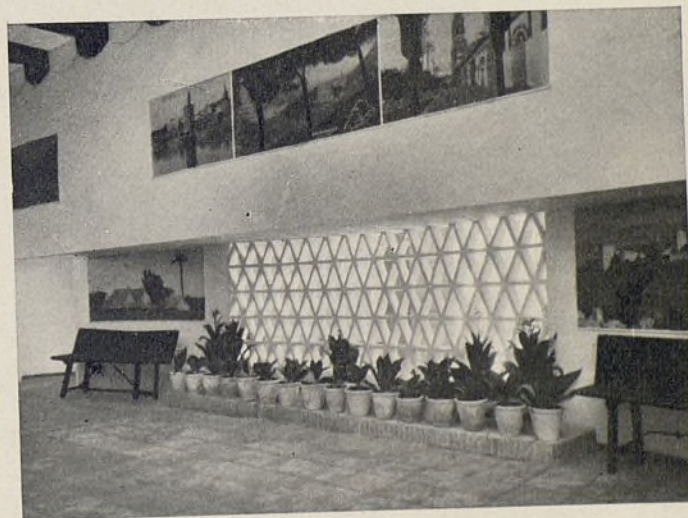
Para ello fué preciso, en primer lugar, establecer los límites de las diferentes secciones, eliminar o relegar a segundos términos lo superfluo o anecdótico, y acentuar los puntos esenciales, estableciendo así una escala de "jerarquías" en los efectos que se deseaba conseguir.

Hemos procurado llevar este principio no solamente a la ordenación del conjunto de secciones, sino también a la ordenación del material dentro de cada sección.

En una Exposición hay que llegar a conseguir el equi-

librio entre el efecto un poco teatral que debe producir sobre el público y la dosificación de esta tendencia para evitar la fatiga y la consiguiente falta de interés en el espectador.

Detalle del "hall".



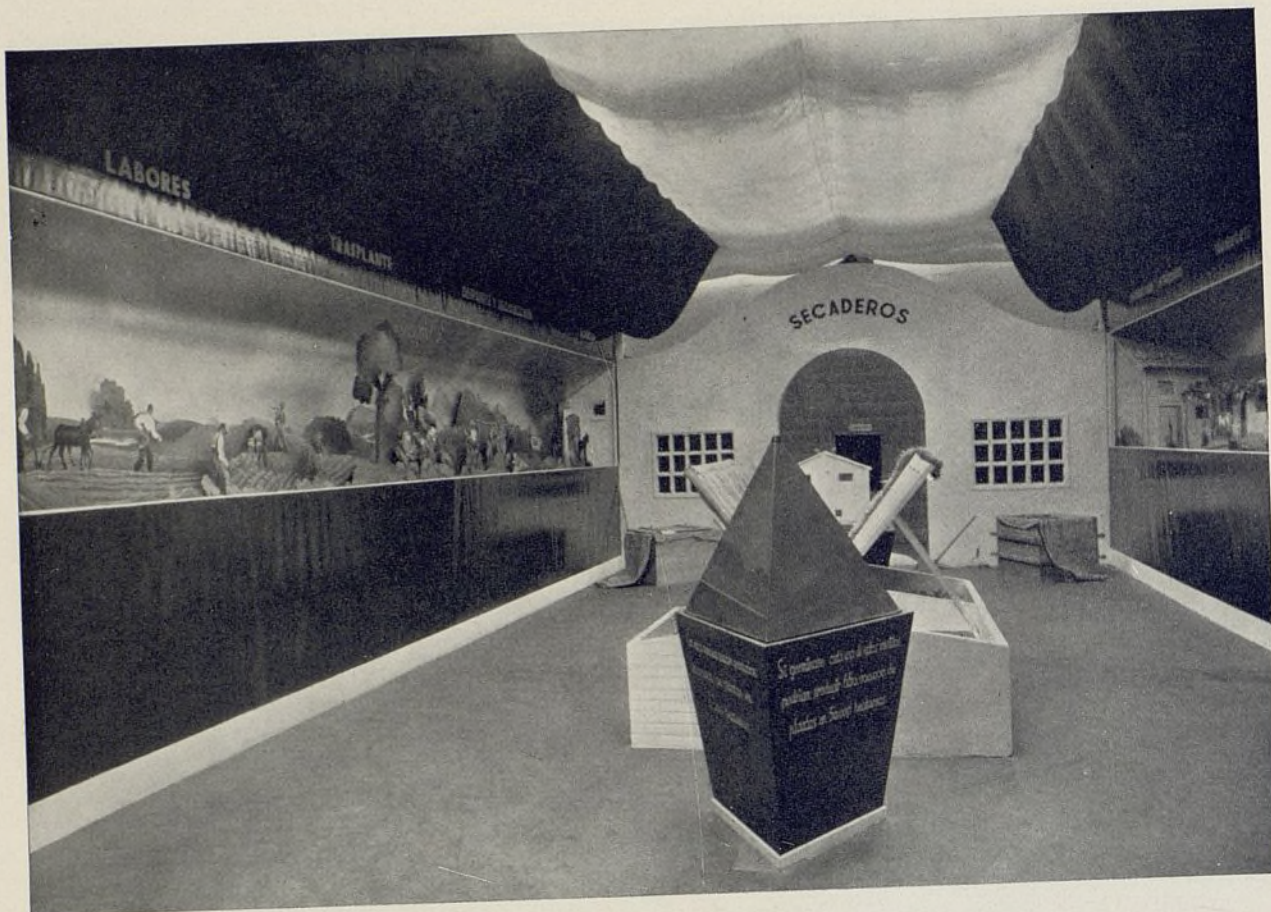


Despacho de labores situado en el "hall".

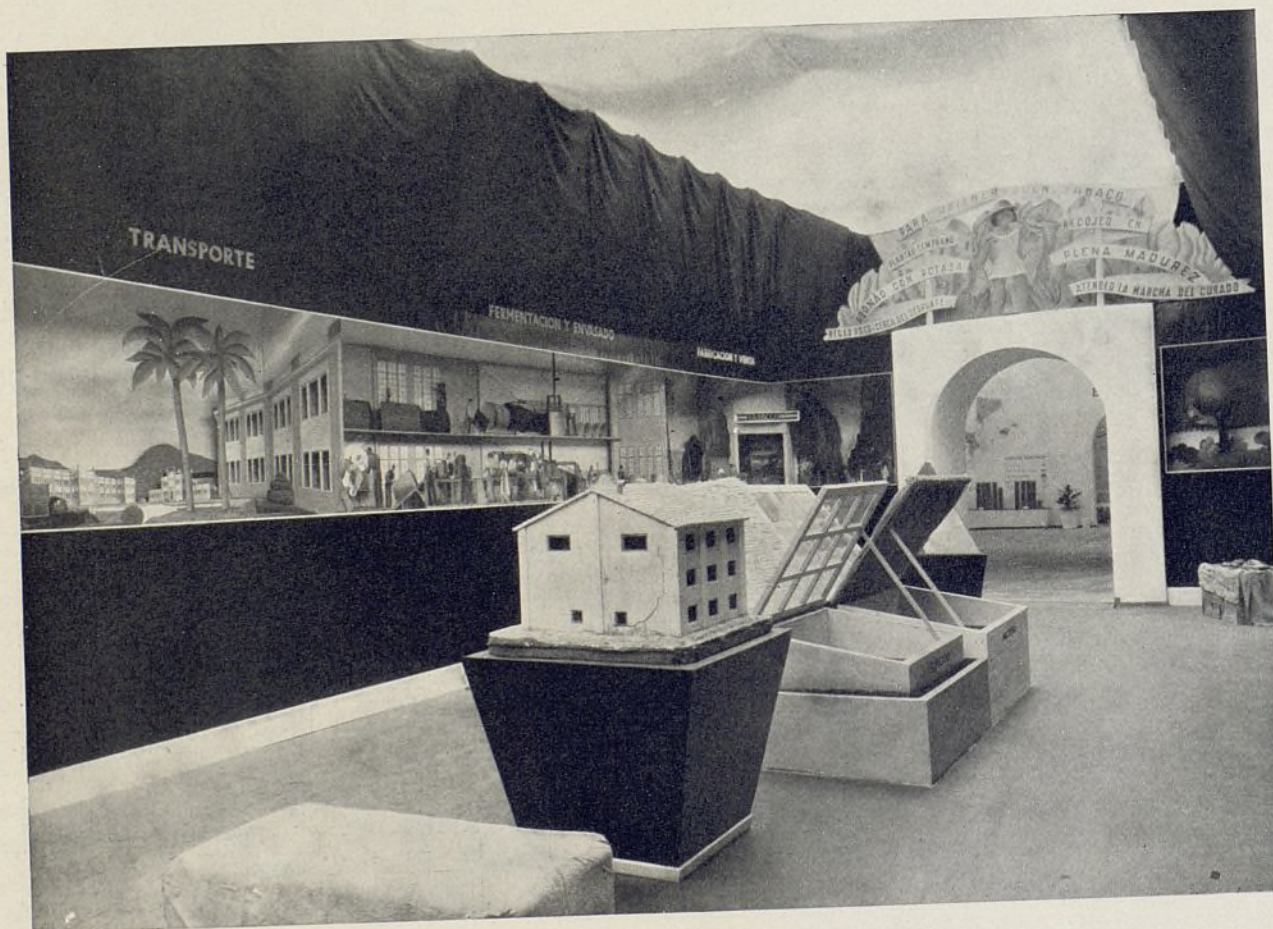
Los elementos dotados de movimiento, que son los que más llaman la atención del público, se han dispuesto de manera que no la perturben ni distraigan indebidamente. Los efectos de luz se han reducido, por esta misma razón, a un mínimo. En los colores, en los materiales, en la circulación, en la concepción de los diferentes gráficos y maquetas, ha presidido siempre el principio de procurar despertar y sostener el interés del espectador, estimulándolo y acrecentando su deseo de seguir viendo de una manera "activa", evitando toda

estridencia que le coloque, subconscientemente, "a la defensiva".

Como pequeños detalles de técnica señalaremos la colocación de dobles velos, que han asegurado el aspecto limpio y fresco de los mismos durante toda la Exposición, y su disposición de manera que haya habido una ventilación constante de los locales, punto importante en todo edificio donde hay aglomeración de público y más en uno de las pésimas condiciones del Palacio de Exposiciones del Retiro.

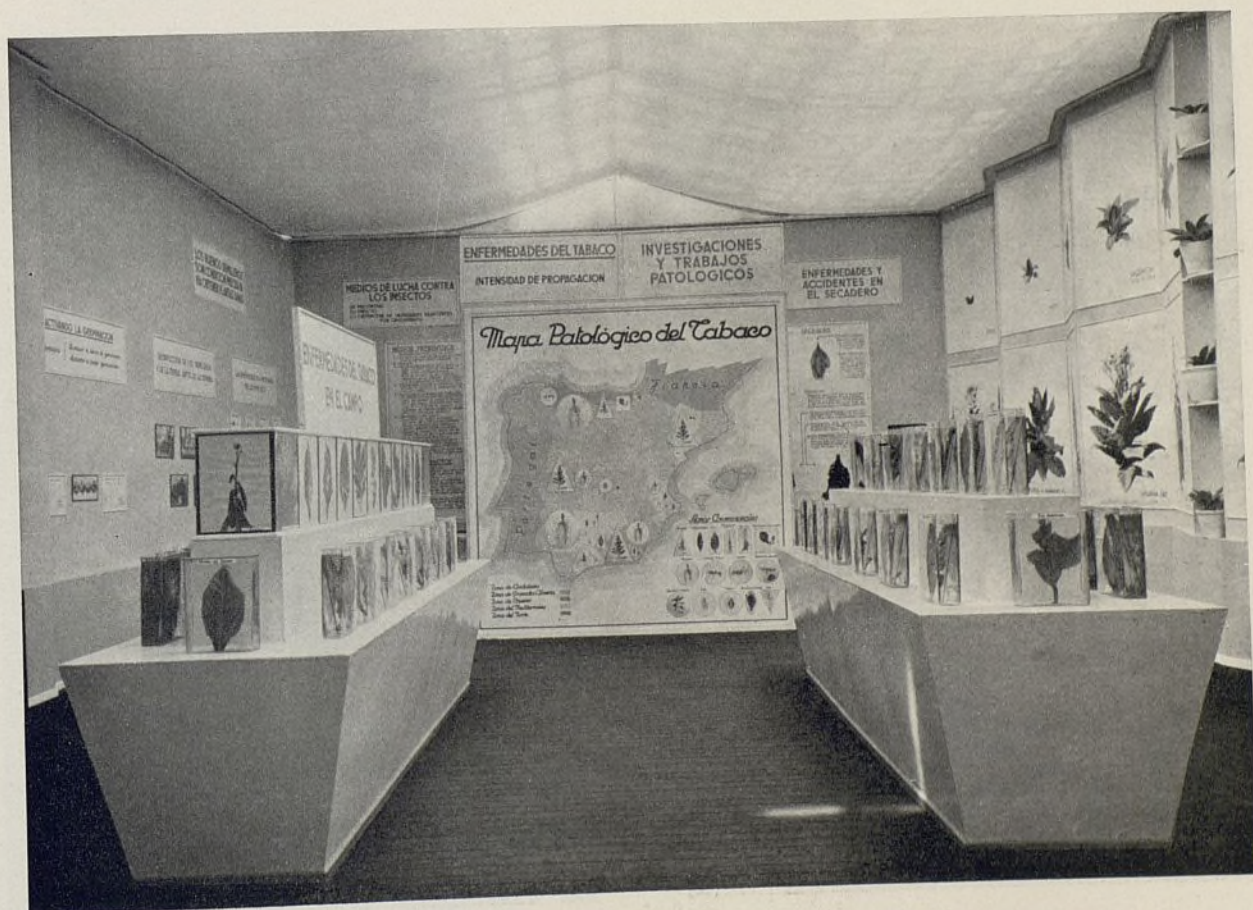


Dos aspectos de la sala dedicada al trabajo del tabaco en el campo.





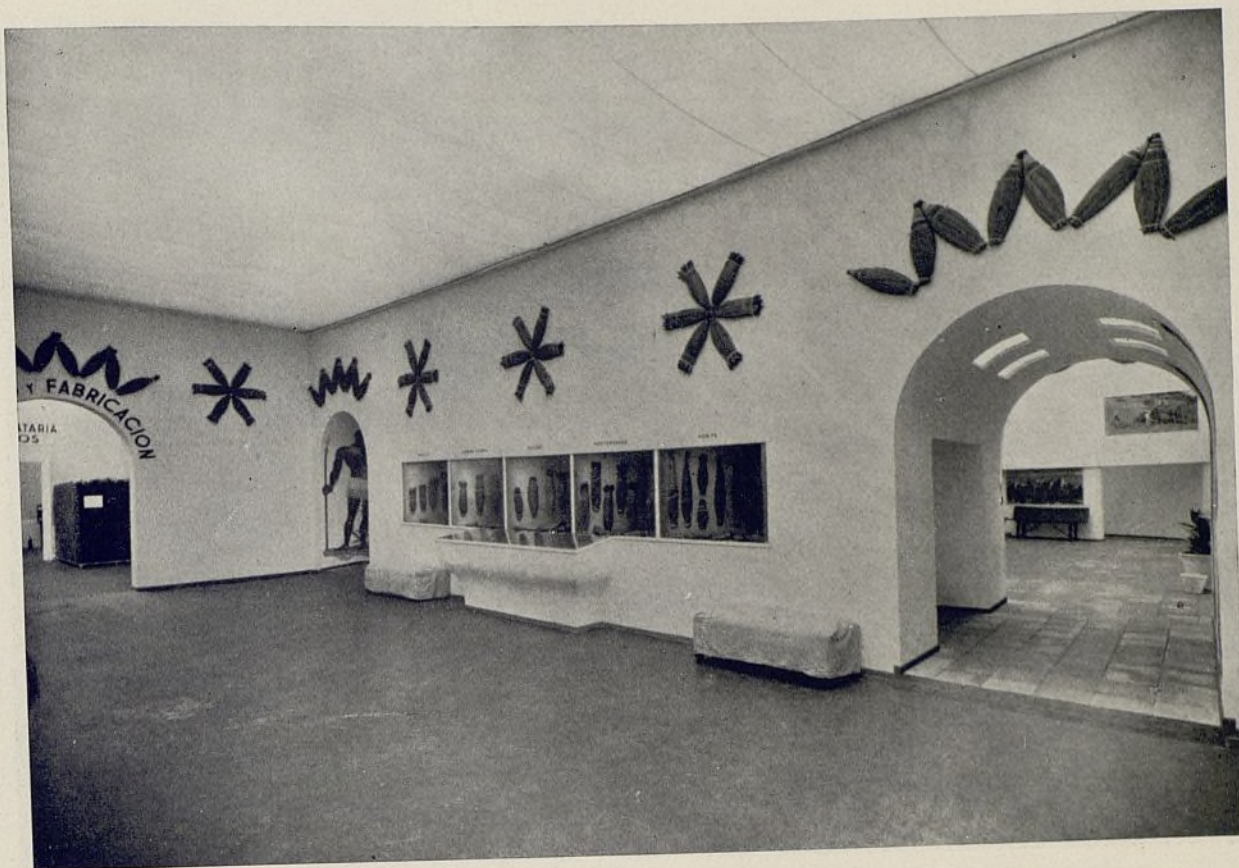
Sección de Química. Abajo, Sección de Genética y Patología.





Sala con las instalaciones mecánicas. Abajo, figuras decorativas en los pasos del "hall".



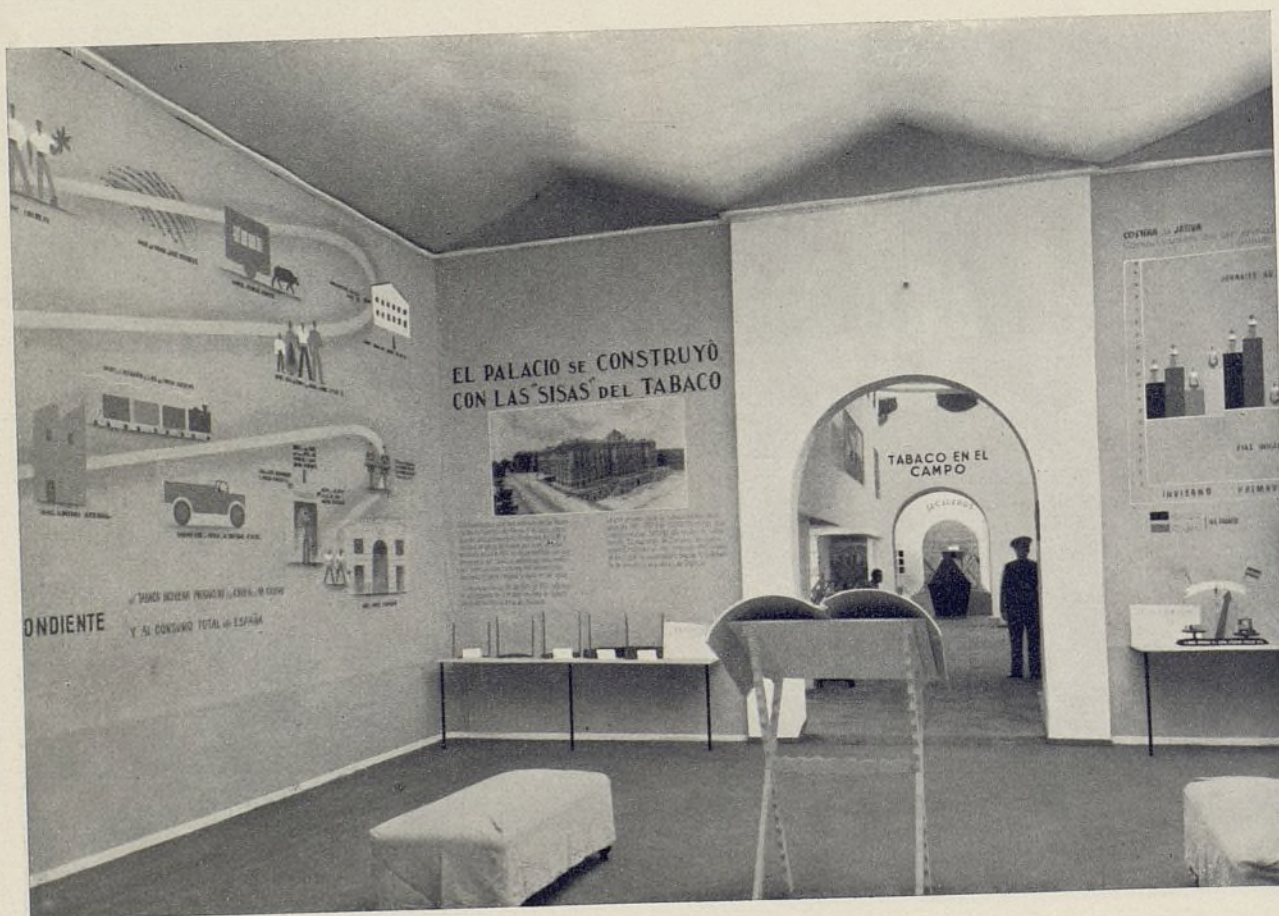


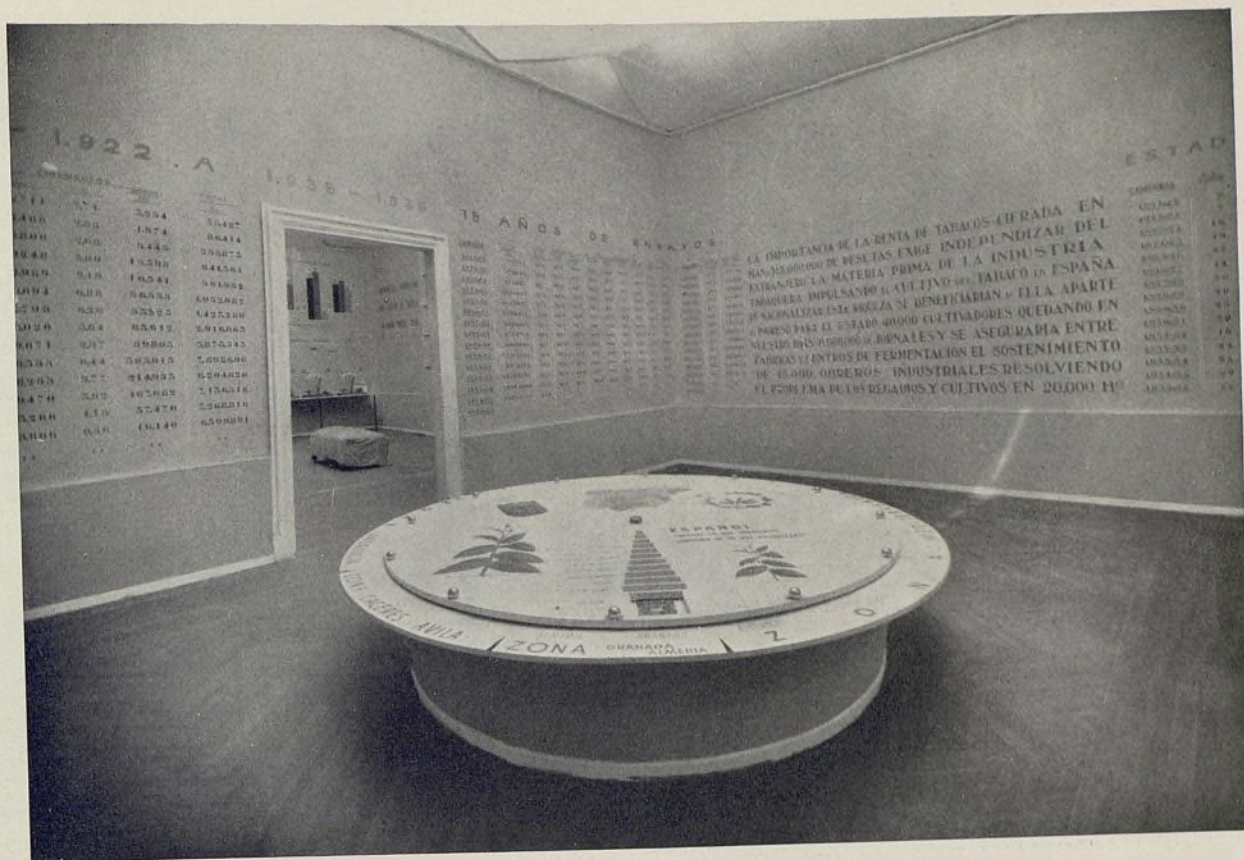
Vitrinas y manillas de tabaco. Abajo, figuras decorativas en los pasos del "hall".





Dos aspectos de la sala dedicada al estudio económico-social.

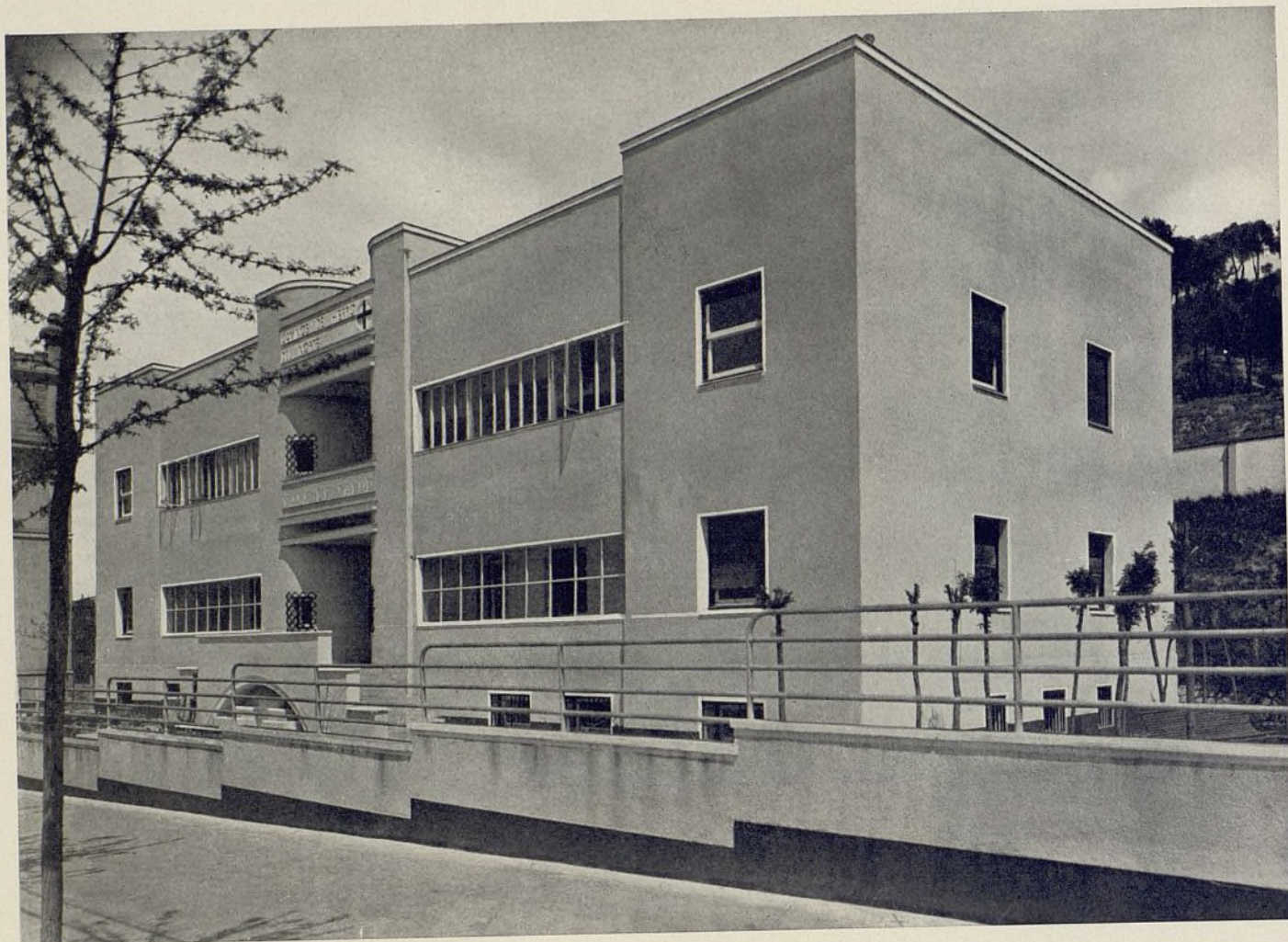




Sala de estadísticas.

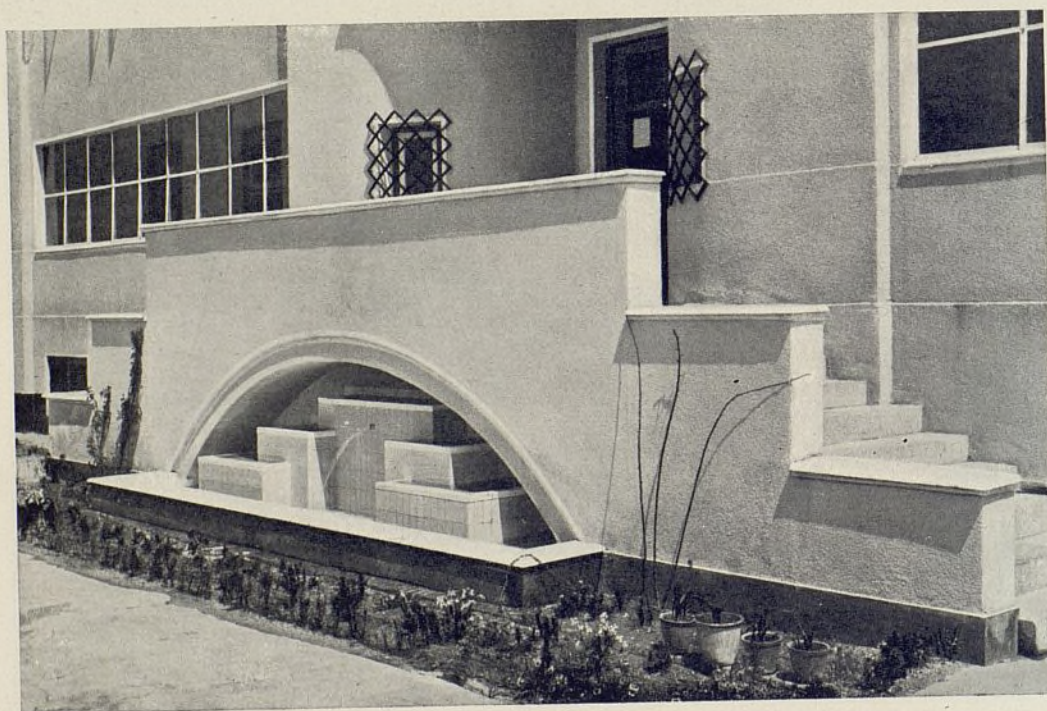


Biblioteca.



(Fotos J. Salgado, Madrid.)

**CASA DE SALUD DE LA COMPAÑÍA DE LOS CAMINOS DE HIERRO
DEL NORTE EN MADRID**



Detalle de la escalinata de
entrada.

Detalle del cuerpo central.



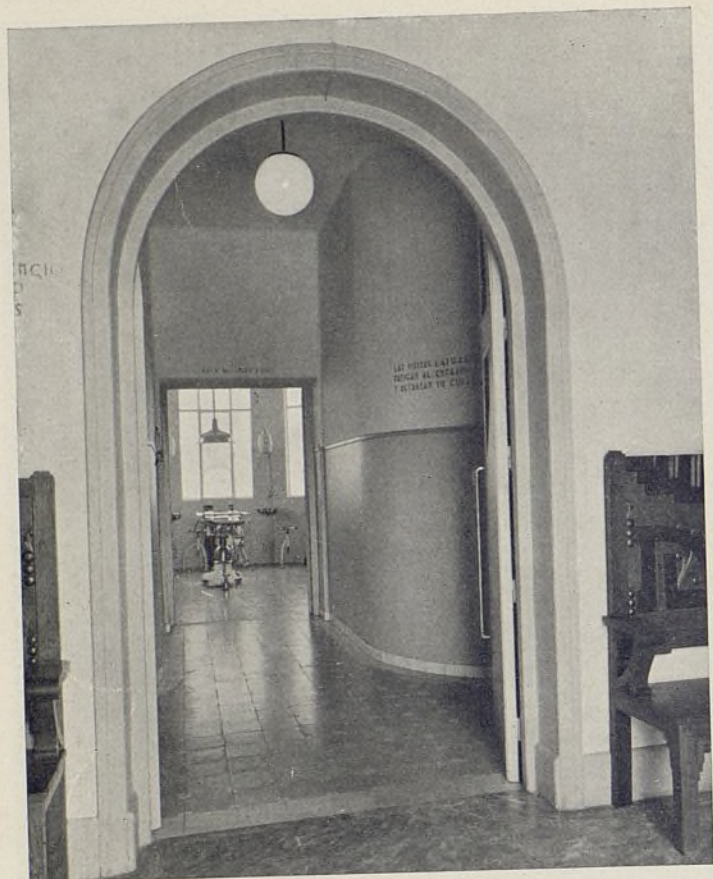
Este edificio, destinado a Sanatorio traumatológico para accidentados del trabajo de la Compañía, fué comenzado por el arquitecto D. Enrique Manero. Pronto se vió la necesidad de ampliar su número de camas, y se construyó una nueva planta, se introdujeron reformas en el sótano, se transformó su jardín y se modificó la escalinata con la colocación de una fuente, de lo que se encargó el arquitecto D. Alfonso Fungairiño.

La planta baja consta de "hall", sala de curas, despacho de médicos, con su dormitorio, sala de operaciones con comunicación directa a la de anestesia y rayos X, dormitorio de enfermeras, cocina, baños y servicios de W. C., y el resto de la planta repartido en habitaciones para enfermos.

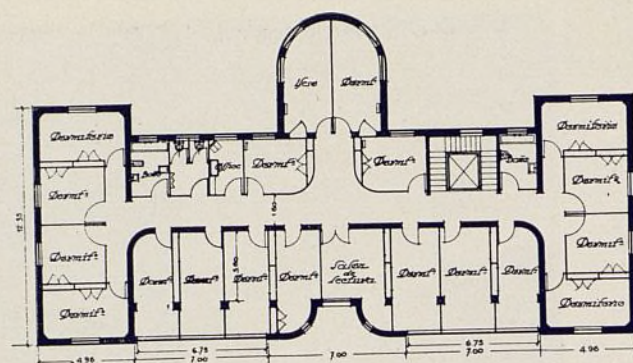
En el sótano se hallan instalados los servicios de baños de vapor, mecanoterapia, lencería, ropa sucia, lavadero, secadero, calefacción, caldera de agua caliente, laboratorio, servicio de W. C. y vertederos, depósito y cámara oscura para el servicio de rayos X.

En la planta primera se han instalado la mayoría de las habitaciones para enfermos. Existe una sala de extensiones, servicios de baños y W. C., y una biblioteca con sala de lectura, apropiada a la cultura de los enfermos.

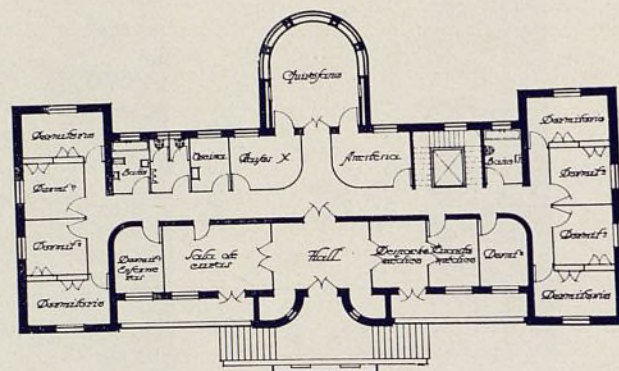
Interesante fué la acoplación de un primitivo calentador solar con la instalación de agua caliente, permitiendo una importante economía de carbón en los días de gran soleamiento, y mucho más en verano.



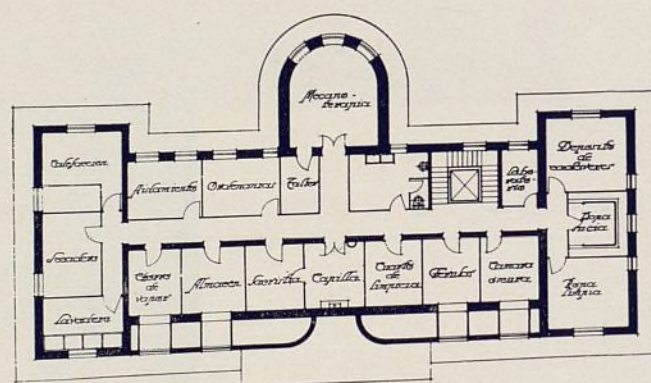
Entrada al quirófano. Abajo, capilla.



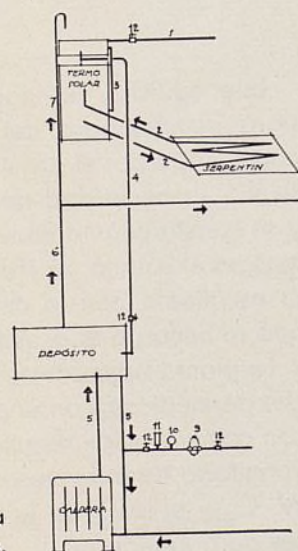
Planta alta.



Planta baja.

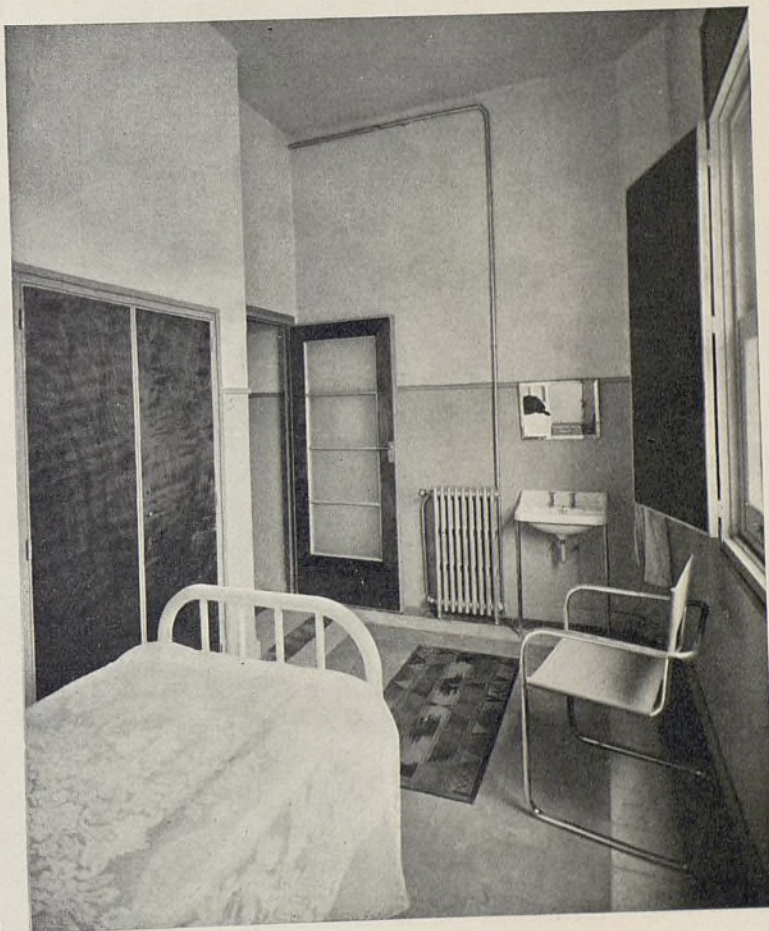
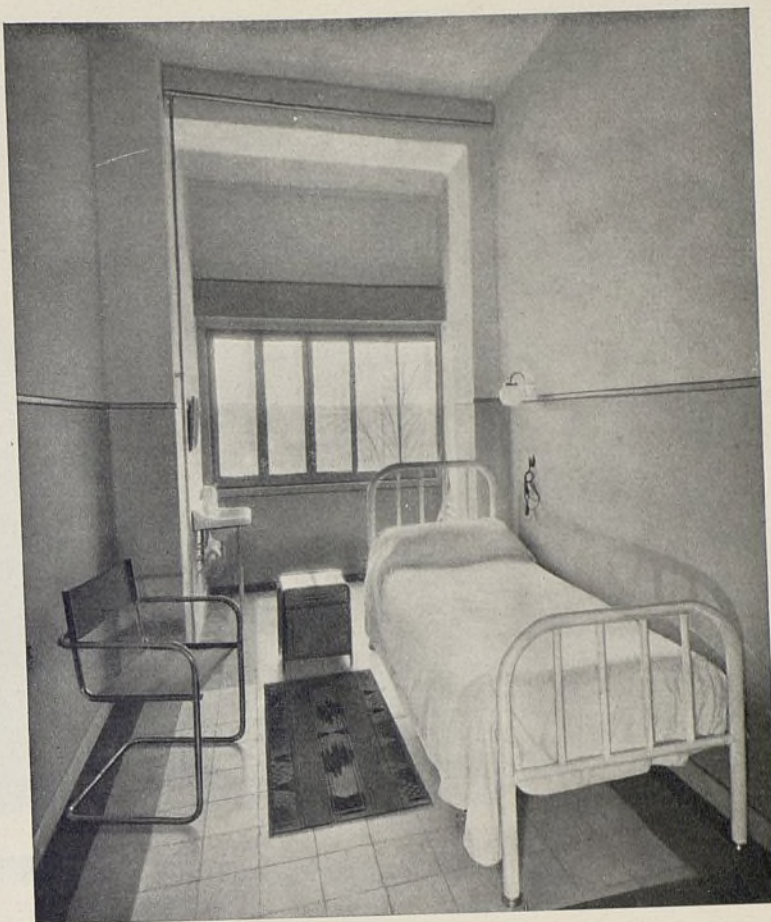


Planta de sótano.

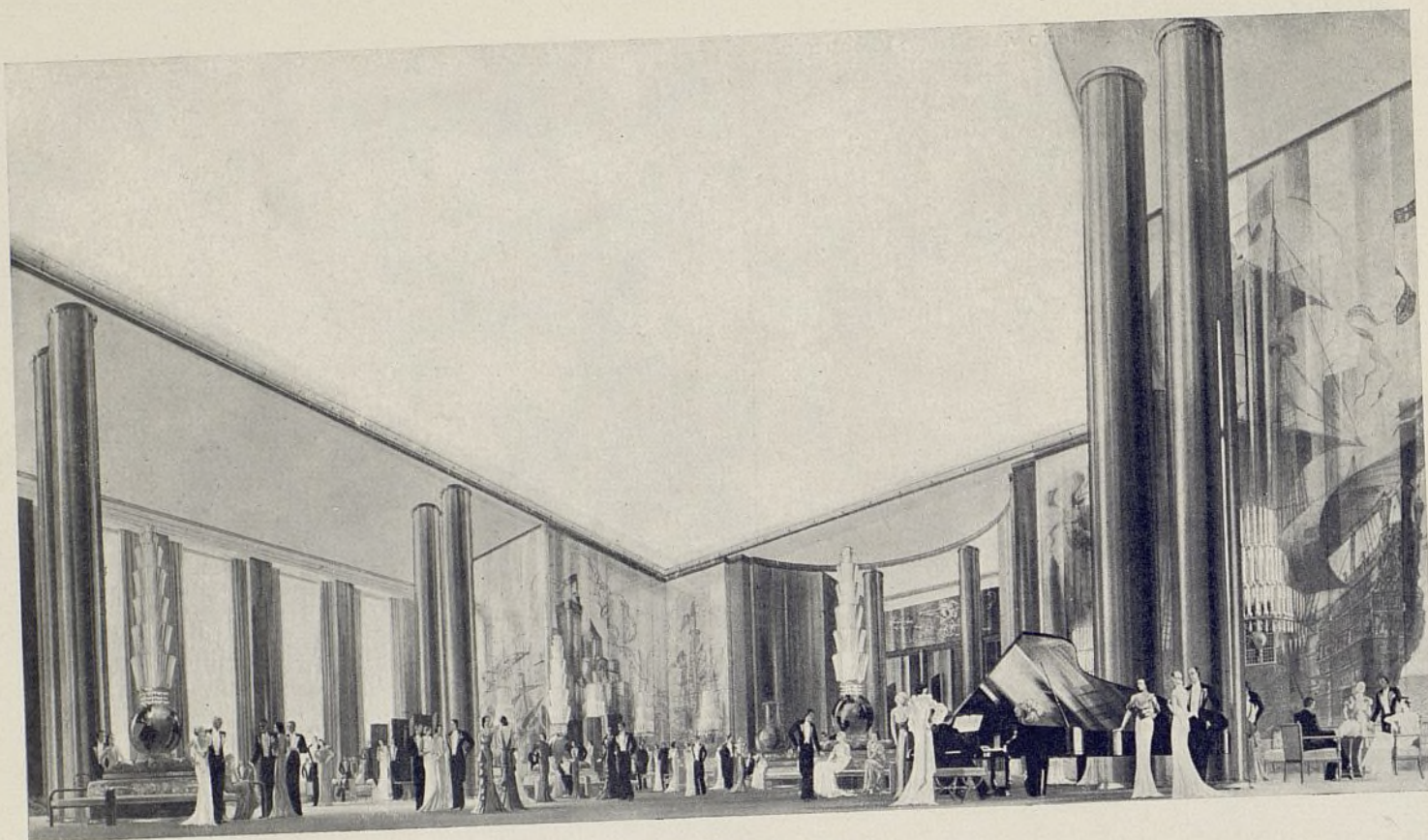


Indicación esquemática de la instalación de agua caliente.

Un dormitorio visto desde la entrada.



Otro aspecto de un dormitorio



Gran salón de primera clase.

EL VAPOR «NORMANDIE» Y SU DECORACIÓN INTERIOR

El vapor "Normandie" es, sin duda alguna, con sus 313 metros de largo, una de las últimas maravillas de la ingeniería francesa. Creado según los más modernos principios de defensa contra el fuego y el agua, desarrolla velocidades extraordinarias, sobrepasando en mucho todas las marcas conocidas.

La transmisión es eléctrica, desapareciendo así el ruido que producía la fuerza del vapor y la trepidación de la maquinaria. Su fuerza es de 100.000 HP.

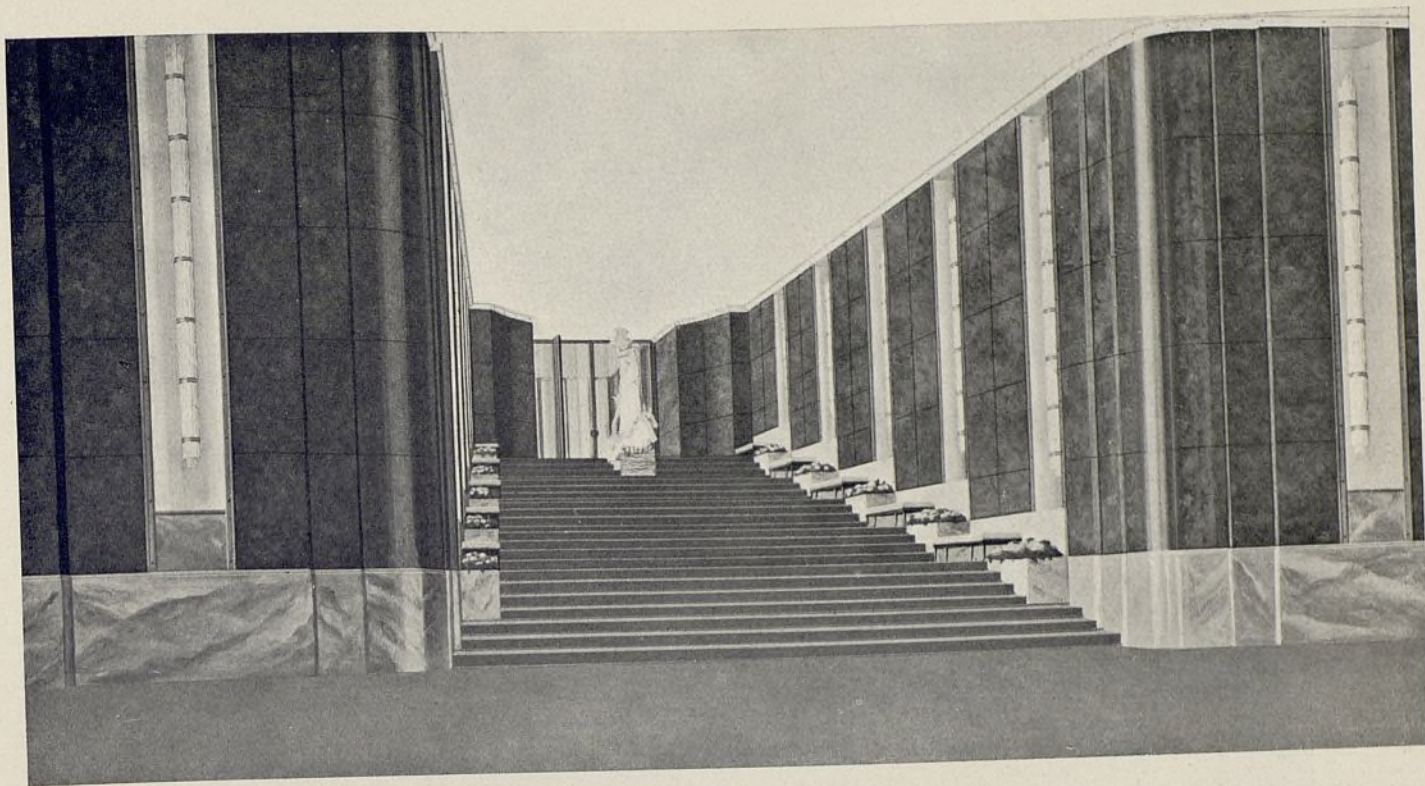
En su interior se alberga una verdadera ciudad. Una capilla, un teatro para 400 personas, otro para niños, un comedor de 80 metros de largo por 13 de ancho, dos piscinas, una al aire libre, etc., se deslizan con el barco sobre las aguas del mar.

En los interiores, que reproducimos, siendo la nuestra la primera revista de arquitectura que los publica, han trabajado los más famosos decoradores franceses.

Lejos de las ideas extravagantes del año 28, años de una falsa prosperidad, la decoración de estos salones se hace dentro de unos límites más ajustados a la realidad.



"Hall" de primera clase.



Escalera que comunica el grande y pequeño "hall". Muros revestidos de ónice argelino y gran salón de la clase turista.





Teatro para 400 personas. Paredes en tonos plateados, telón y asientos de color rojo. En el escenario maquinaria para toda clase de representaciones y cine.

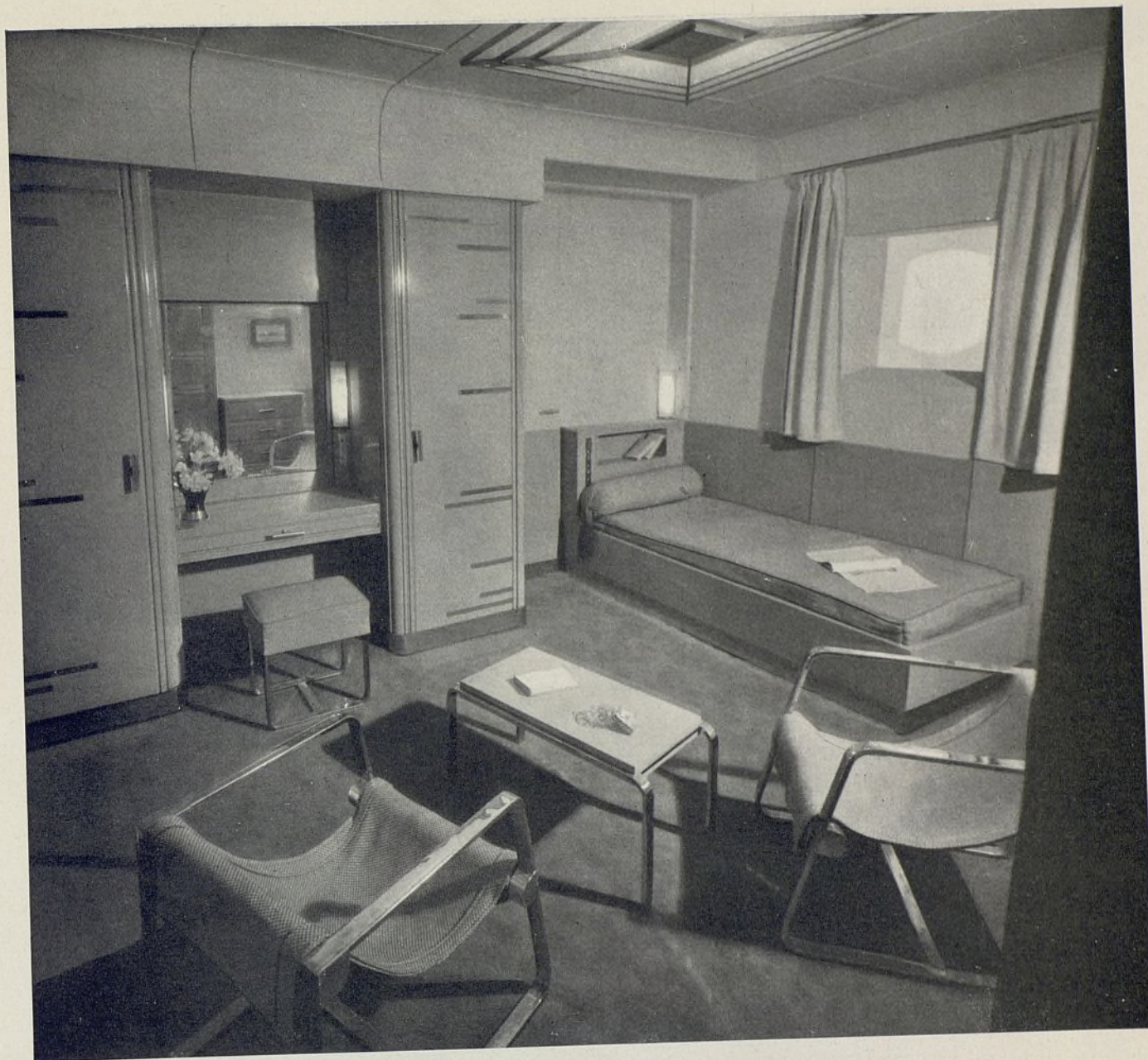


Comedor principal. En primer término, la figura de mujer que desde el centro domina el salón.



Dos cabinas de primera clase. Camas y armarios laqueados en color gris. Demás muebles en su color natural de roble.

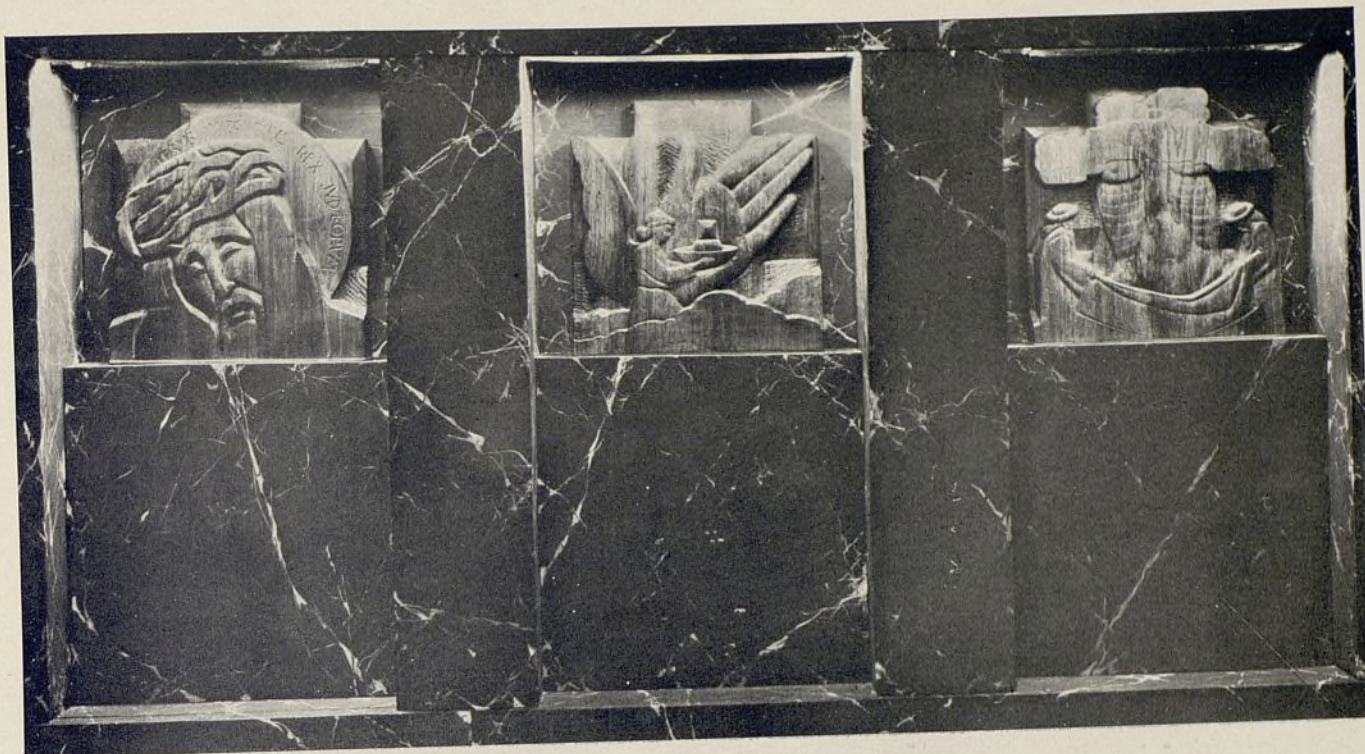




Una cabina de la clase turista. Tapizados en color rojo oscuro; cortinas, anaranjado.



La capilla puede ampliarse en caso necesario uniéndose con el "hall". A los lados, relieves iluminados representando escenas de la Pasión. Para otra clase de culto pueden taparse.



Dos muestras del grado artístico obtenido en los trabajos de escultura y bajorrelieve.



Mesa de té en roble. Alfombra en tonos verdes, beige y rojos.

NUEVAS CREACIONES DEL MUEBLE EN ESPAÑA

I. — VARIOS INTERIORES. Proyecto y ejecución: Aurelio Biosca.

Aparador en nogal y chapeado con mongolia mosquito.



Cubre radiador y secreter en madera de roble.



Sala de estar. Muebles en roble. Tapiz verde.



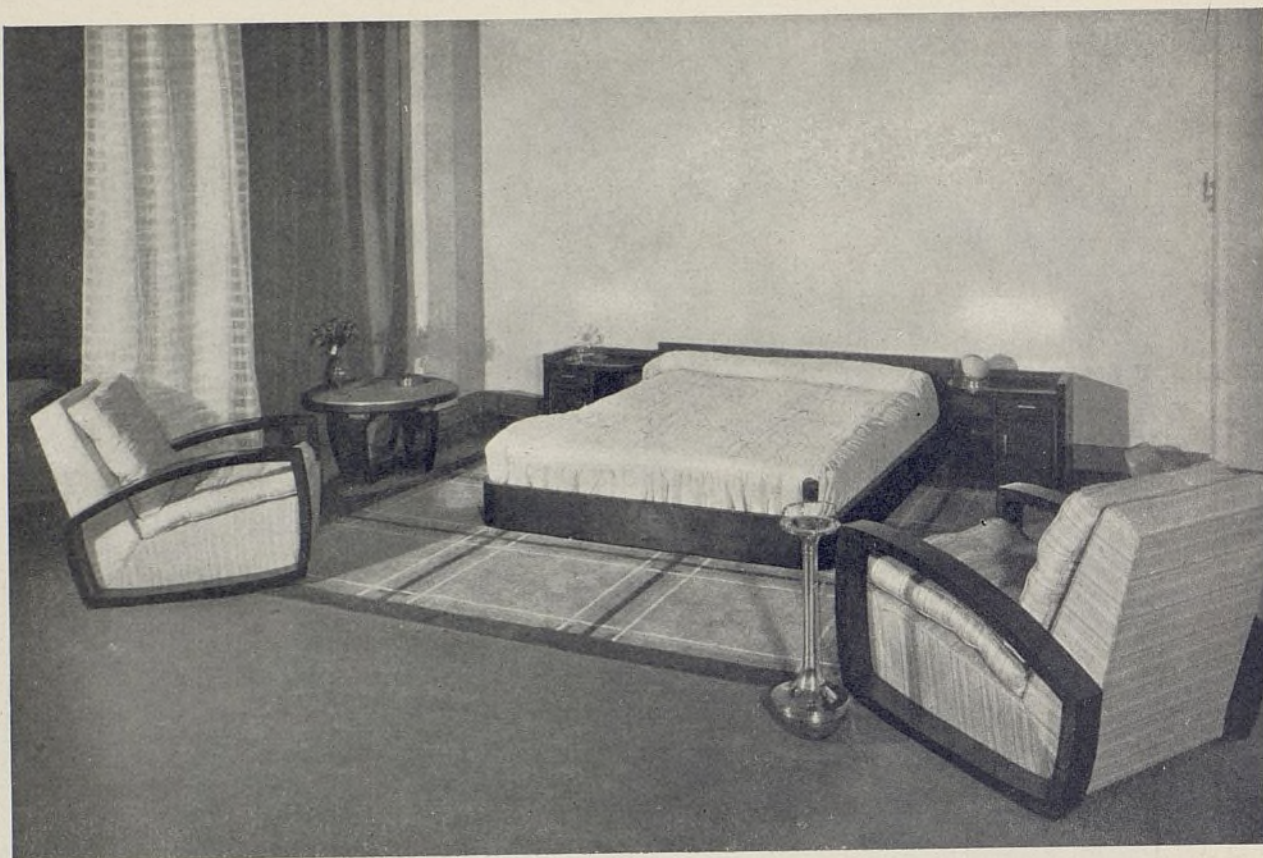
"Hall" en madera de limoncillo. Alfombra entonada en verdes, ocre y rojos.



Sala de recibir en madera de sicomoro negro chapeado de creble gris.

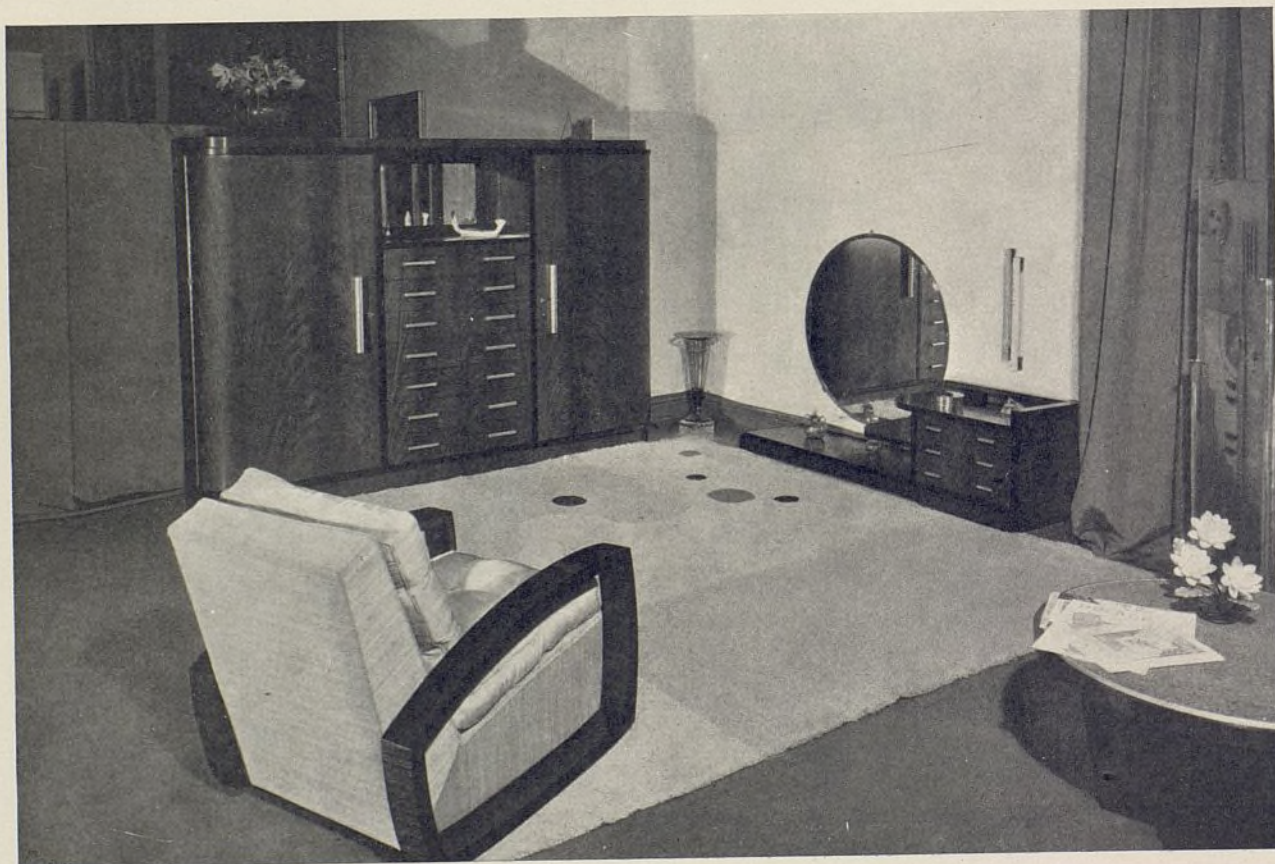


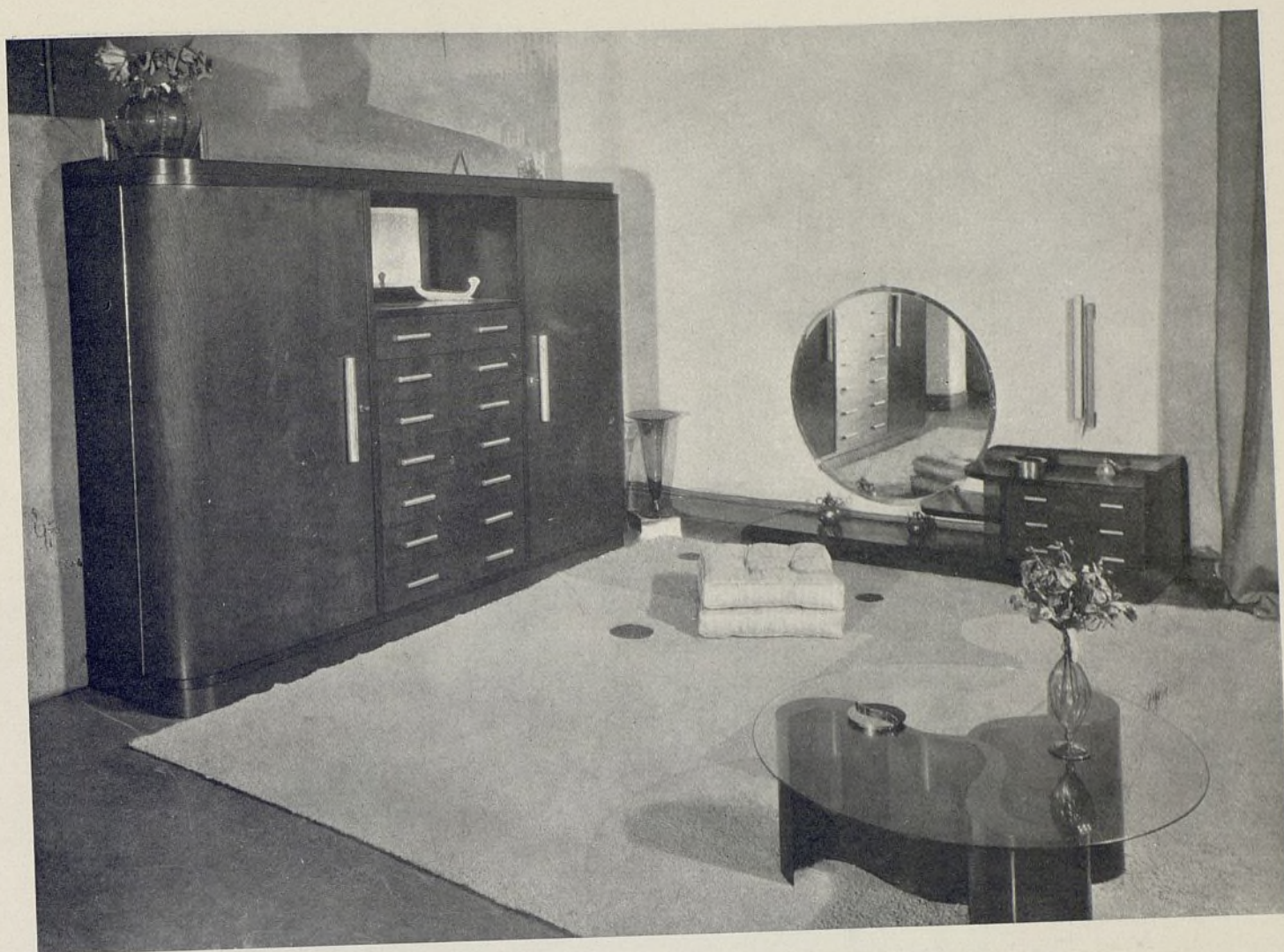
Mueble auxiliar en madera de nogal y chapeado mongolia mosqueto.



(Fotos J. Salgado. Madrid.)

II. — UN DORMITORIO. Proyecto y ejecución: Rolaco.





Armario-cómoda y tocador. Agarradero de tubo de metal Rolaco.



DECORACIÓN DE UN PISO EN UNA CASA DE RENTA EN LISBOA

Proyecto y realización: Quintão, Lisboa.

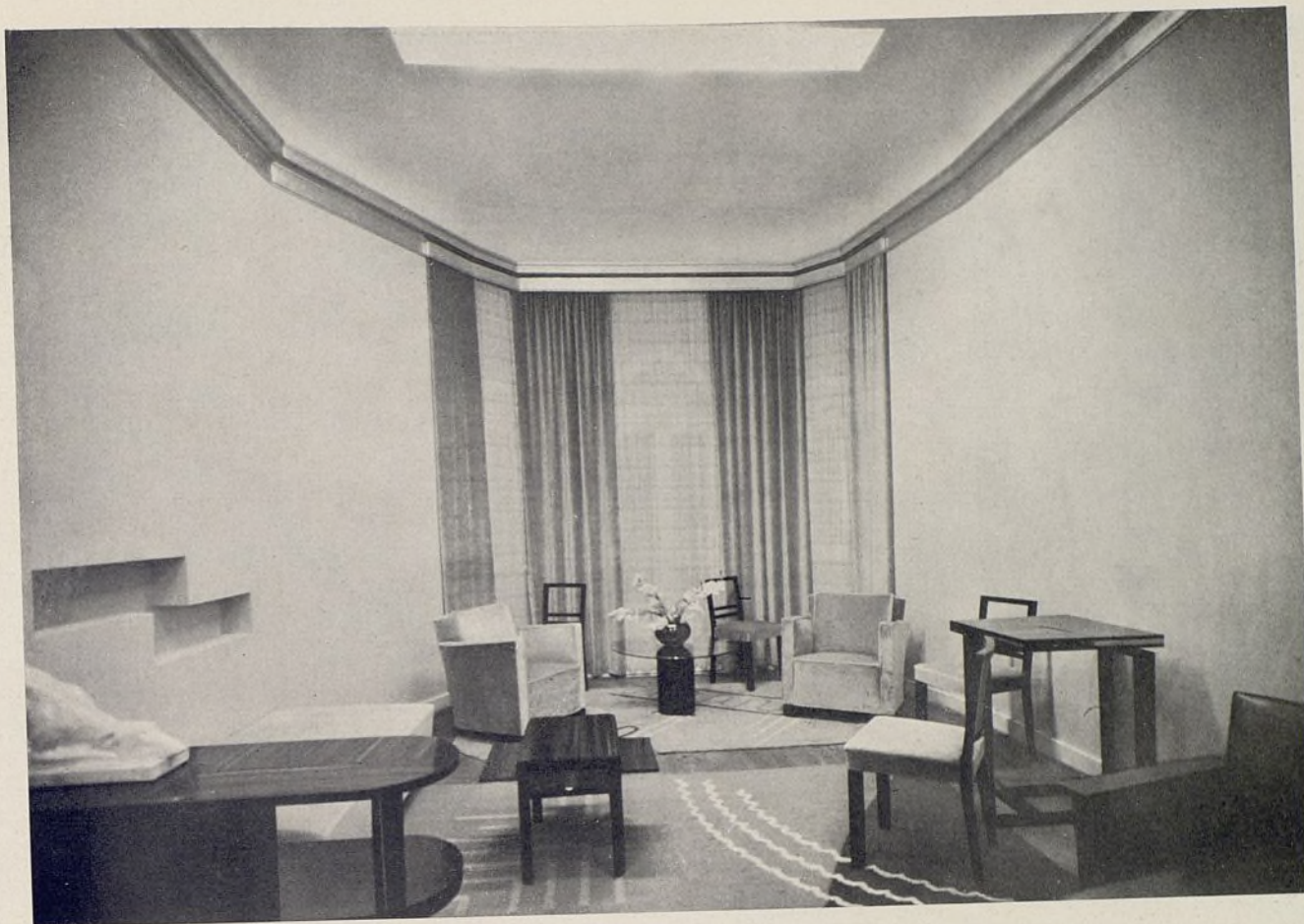
Ofrecemos a nuestros lectores unos interesantes interiores, realizados en la nación hermana nuestra Portugal. No dudamos del interés que estos interiores ofrecen en la sobriedad de sus líneas y en la armonía de la composición, a pesar de que la arquitectura y decoración de la habitación destruyen algo el efecto deseado.

No podemos hablar aquí de un nuevo estilo portugués del mueble, ya que este estilo no está todavía conseguido, estando sólo en creación. Las influencias a que está sometido son en su mayor parte francesas, como se advierte claramente en cada fotografía. Sin embargo, un fino observador puede descubrir en las

sucesivas obras de un artista una orientación original, nativa sin duda alguna y capaz de sucesivos crecimientos.

El racionalismo vigente en el mundo actual no se niega tampoco en Portugal. Pero en la atmósfera de alegre ciudad de Lisboa pierden esas leyes su dureza doctrinaria y triste, ocupan su debido lugar y reciben aquello que entonces hace agradable la vida de los hombres: una alegría, un resorte vital interior.

Estas son nuestras primeras páginas sobre Portugal, siendo nuestra intención seguir atentamente el desarrollo del mueble moderno portugués.



Vista del salón de recibir. Abajo, sala de estar.

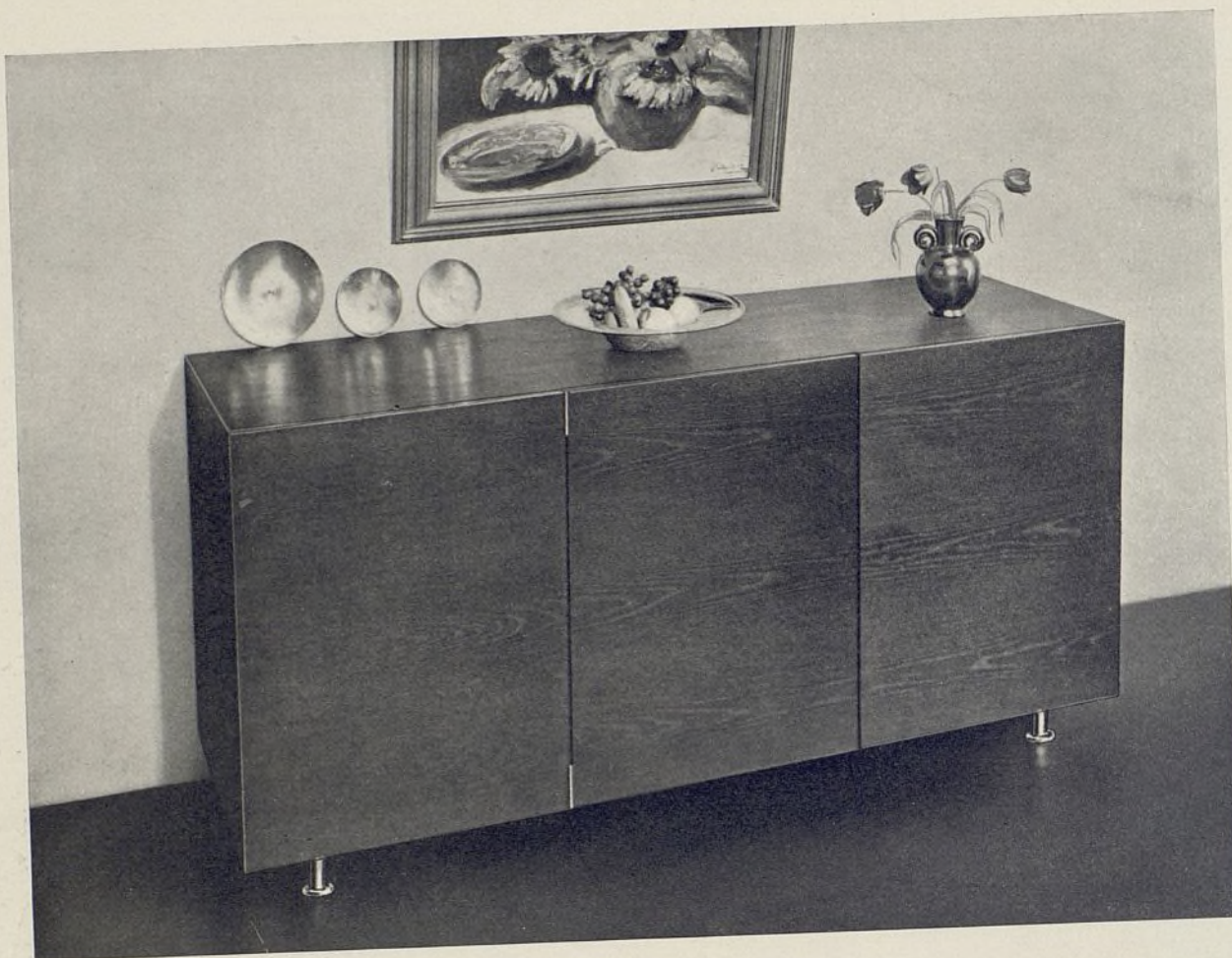




Salón-comedor y un rincón del bar.



Vista del dormitorio. Interesante el aspecto del tocador.



Comedor.

NUEVOS MUEBLES DEL ESTUDIO SENDKER (ALEMANIA)



Presentamos a nuestros lectores las últimas producciones del ya conocido en nuestras páginas arquitecto Hendirk Sendker.

El arquitecto Hendirk Sendker es un gran enemigo del efecto conseguido por medios pobres. Sus muebles, de línea clara y precisa, son el resultado de la solución de un problema, resuelto con una sensibilidad extremadamente artista.

En esta página mostramos una vitrina y un trinchero para comedor.

En las páginas siguientes mostramos una biblioteca compuesta de tres cuerpos. Siendo éstos separables, las combinaciones se multiplican, y así en la página 146 tenemos dos cuerpos de la biblioteca formando ángulo con el otro cuerpo, el cual se dedica ahora a vitrina.

Por último, en la página 145 tenemos un cuerpo solo, mostrando su valor como mueble.

En la página 147 se reproducen varios muebles para flores contruídos con el procedimiento "Seco", descrito en el número 10 de nuestra revista.



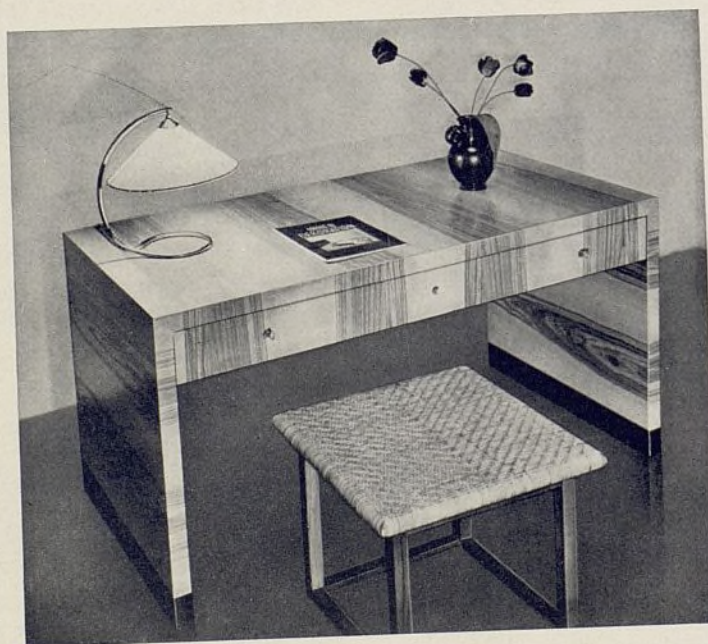
Biblioteca formada por tres cuerpos.



Un cuerpo de la biblioteca, de vitrina.



La biblioteca convertida en mueble de ángulo. Abajo, una "chaise-longue" y pequeño escritorio.





Varios muebles
para flores cons-

truídos por el pro-
cedimiento "Seco".



TIENDAS NUEVAS EN ESPAÑA Y PORTUGAL

I. — VIAJES CARCO

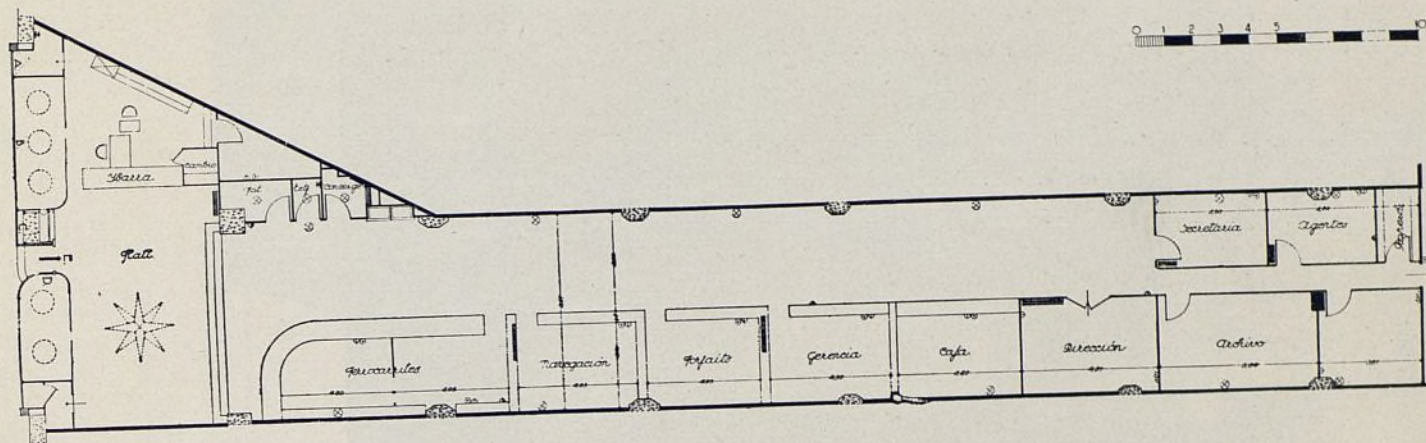
Arq.: Luis Blanco-Soler.

Parece, y va siendo oportuno recordarlo, que "decoración" y "decorar" vienen de "decoro", que es, según la Academia, "pureza, respeto, circunspección", y más concretamente, en relación con la arquitectura, "dar a los edificios el aspecto y propiedad que les corresponde según su destino respectivo". De "decoró" salieron lo "decoroso" y lo "decorativo", hoy tan distantes.

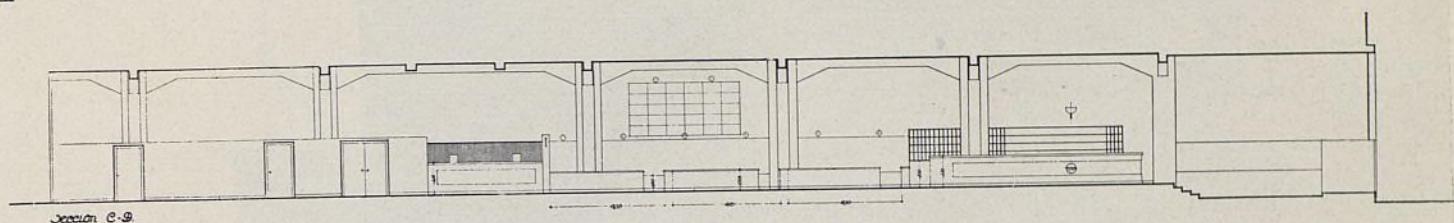
Debemos tender a que las cosas que caen en nuestras manos para ser decoradas, salgan de ellas simplemente decorosas, es decir, adecuadas, dignas, gratas. Antes, decorar un edificio era más bien condecorarlo,

cargarlo de abalorios; hoy, la decoración va siendo cada vez más, labor de sensibilidad, de inteligente adecuación, de sinceridad. Al estudiar la decoración del local que ocupa en el edificio Madrid-París la Agencia de Turismo "Carco", me he propuesto servir a estas ideas, ignoro si lo habré conseguido.

El local tenía forma irregular, con gran desproporción en sus dimensiones. Presentaba dos niveles distintos: uno el del pórtico de escaparates de los antiguos almacenes, otro en el fondo, levantado setenta centímetros sobre aquél.



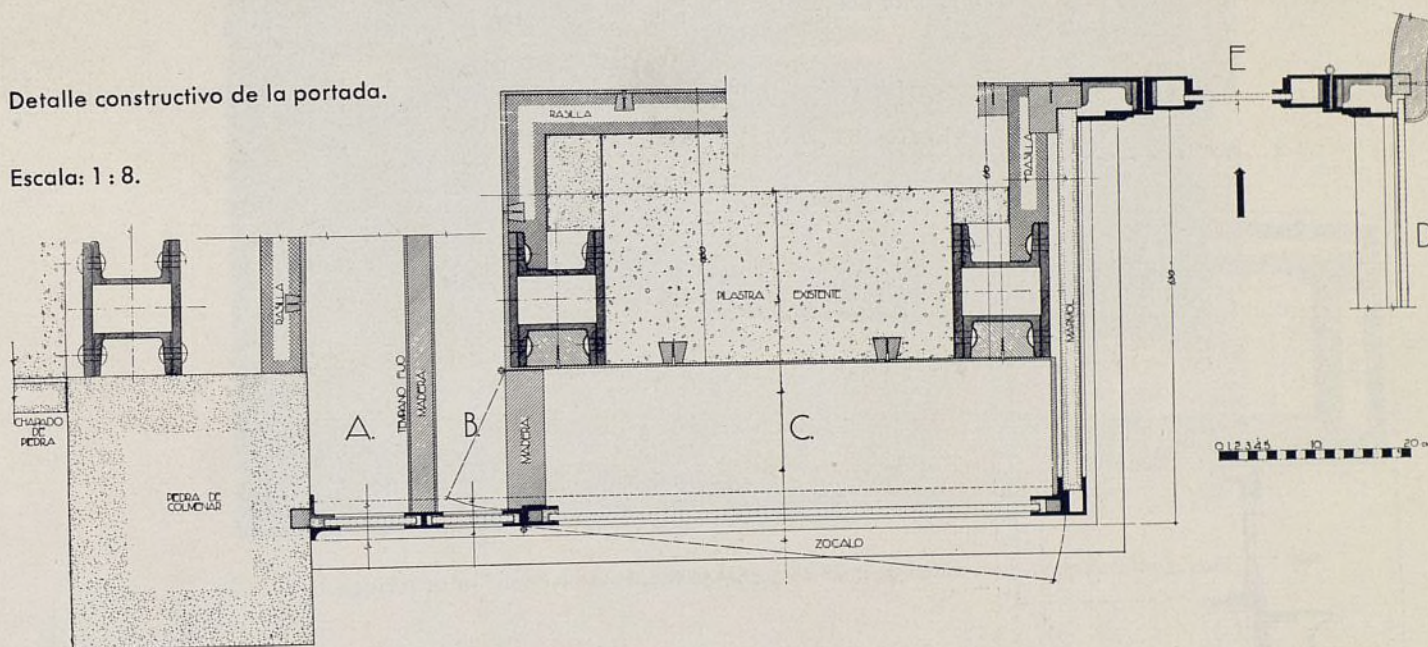
Planta única.



Sección longitudinal.

Detalle constructivo de la portada.

Escala: 1 : 8.



La gran superficie de muros y el número y diversidad de forma de los pilares de hormigón, nos decidieron a despojar la estructura del recubrimiento de escayola que tenía, y limitarnos a reparar algunas aristas y paramentos a fin de aprovechar las formas de hormigón existentes, con todas sus diferencias, como elementos básicos del decorado. Pretender unificar dimensiones u ocultar la estructura hubiera significado un error de concepto y una solución antieconómica.

Hemos utilizado también como elementos de deco-

ración, mapas impresos, y, sobre todo, la publicidad internacional de viajes y lugares de turismo.

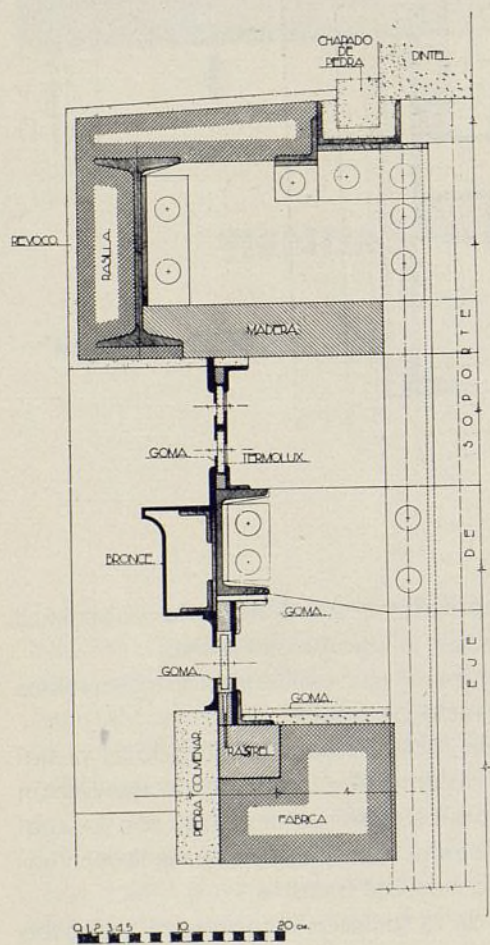
El alumbrado general es semiindirecto, los muebles de acero, el pavimento de goma.

En la vidriera de fachada hemos utilizado el cristal "termolux", como aislante térmico, y por la desviación horizontal que produce al refractar la luz, con lo cual se ha logrado aumentar considerablemente la iluminación directa en el fondo del local.

La composición de la fachada responde al propósito



Vista interior del local.



Sección transversal a través de un escaparate.



Despacho en el "hall". Interesante el mapa de Europa como motivo decorativo.

de dar al conjunto un sentido puramente industrial. La gran superficie de vidrio de la parte superior será cubierta totalmente de anuncios luminosos. En la parte inferior, los escaparates formarán una masa iluminada no interrumpida.

He procurado evitar todo ademán excesivo, y, muy especialmente, el empleo caudaloso de "mármoles y

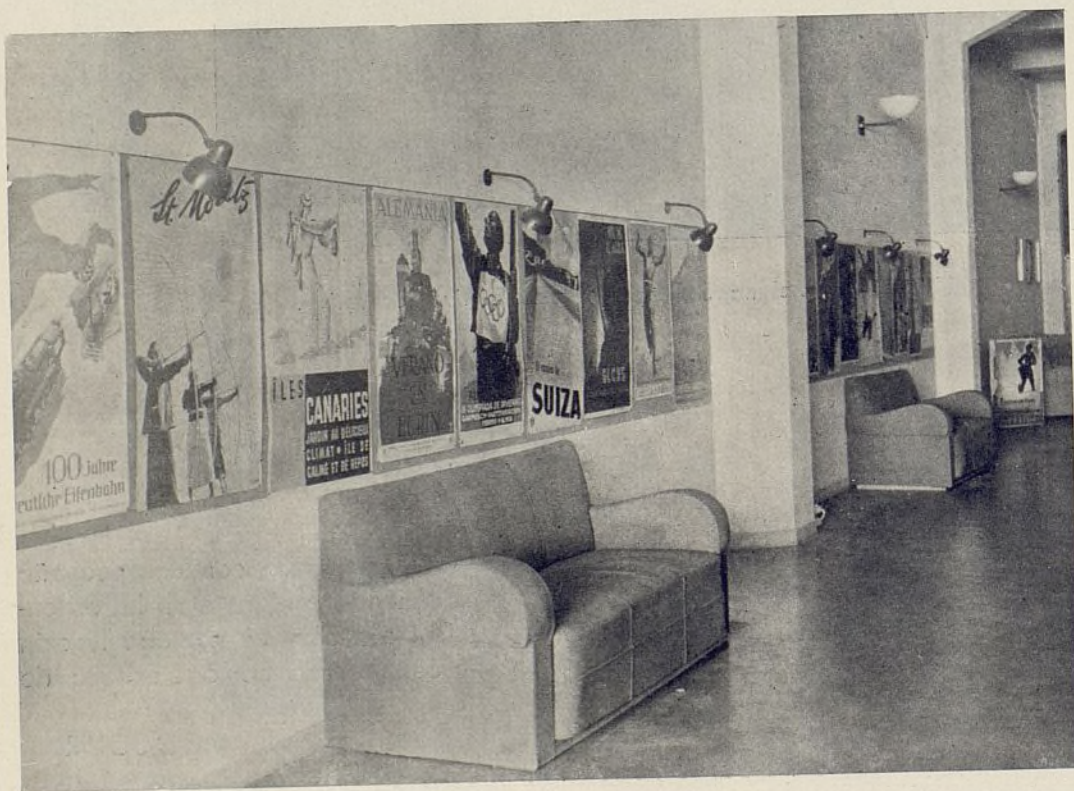
bronces". La fachada se recuadra con una pequeña masa de piedra de Colmenar, y el metal se ha dimensionado con los perfiles mínimos que exigía su función constructiva, sin ser considerado como elemento de decoración.

BLANCO-SOLER

Julio 1935.



Dos aspectos de la parte destinada al público.





(Fotos J. Salgado, Madrid.)

TIENDA DE INFORMACIÓN Y PROPAGANDA TURISTA DE LOS FERROCARRILES ALEMANES

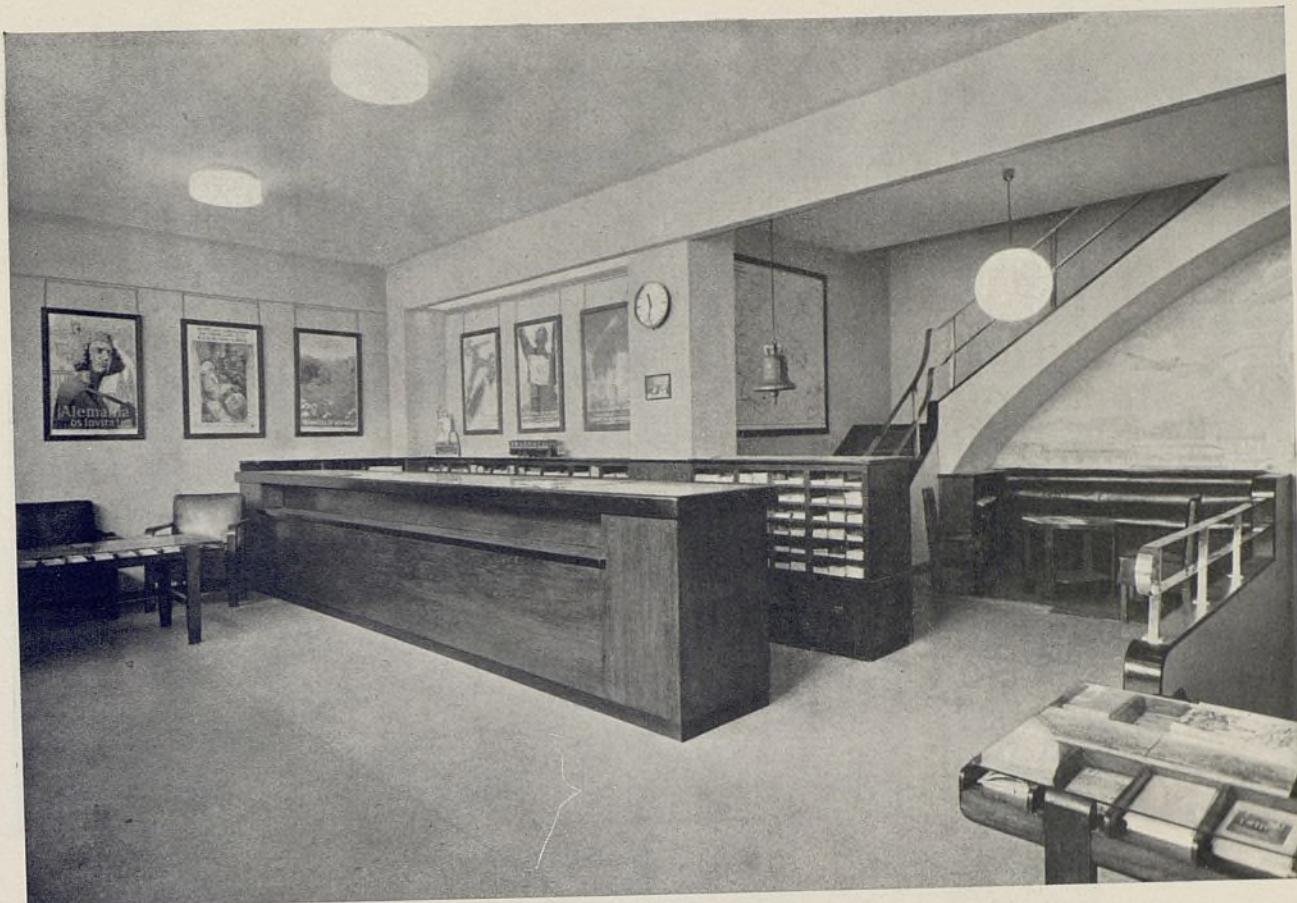
La Compañía de los Ferrocarriles Alemanes ha instalado un local en Madrid destinado a la propaganda de sus viajes.

En la planta baja, reservada por completo al público, están los despachos de billetes y donde se facilitan los prospectos de las distintas ciudades y lugares interesantes alemanes.

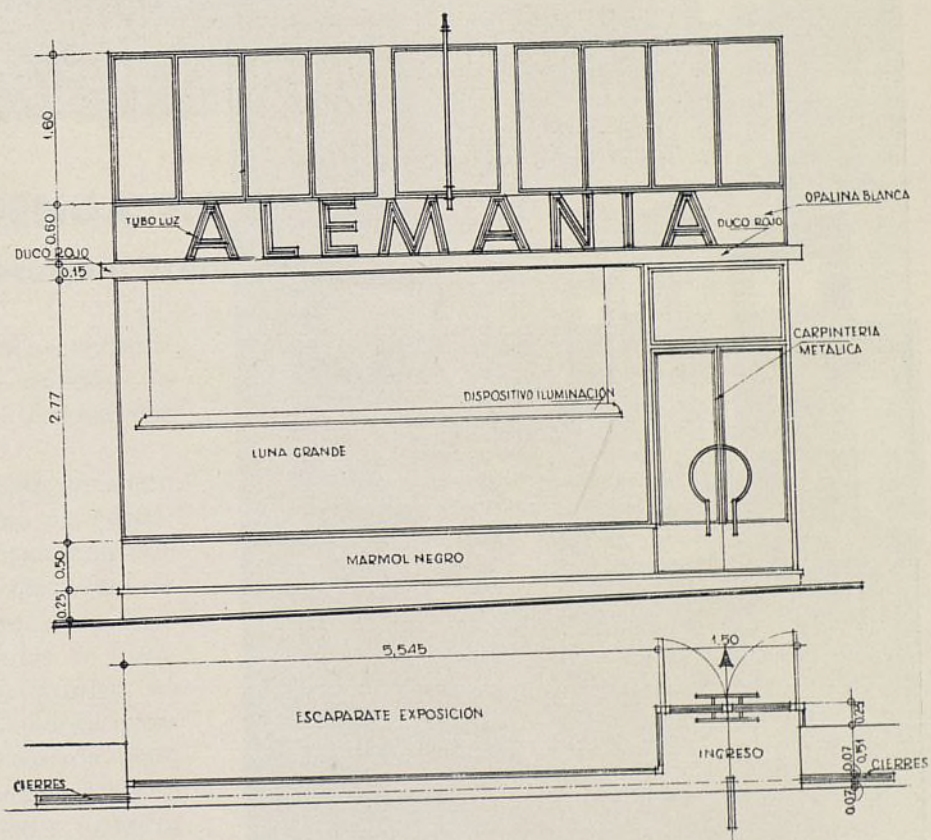
En el piso superior van los despachos del director,

oficinas y una sala destinada a la proyección de películas de propaganda.

La decoración está concebida a base de líneas sencillas y tonos claros para que, sirviendo de fondo, se destaquen los numerosos carteles y fotografías, que son los que forman el tema principal de la composición. Proyectado y ejecución por la Casa Hermann Heydl. Madrid.



Vista del despacho destinado al público.



Alzado y planta de la portada.



Despacho del director.



Sala destinada a proyección de películas de propaganda.



(Fotos J. Salgado, Madrid.)

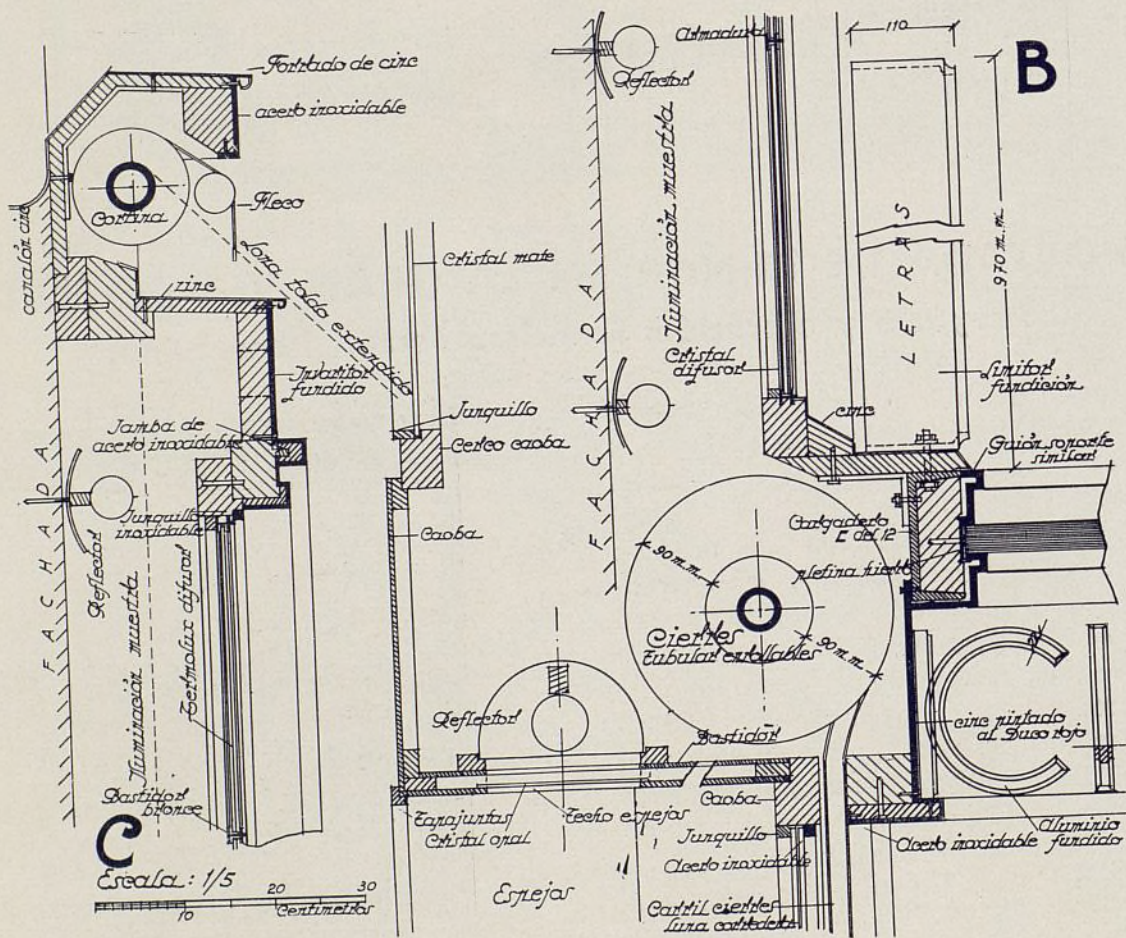
I. — PORTADA DE TIENDA EN LA GRAN VÍA DE MADRID

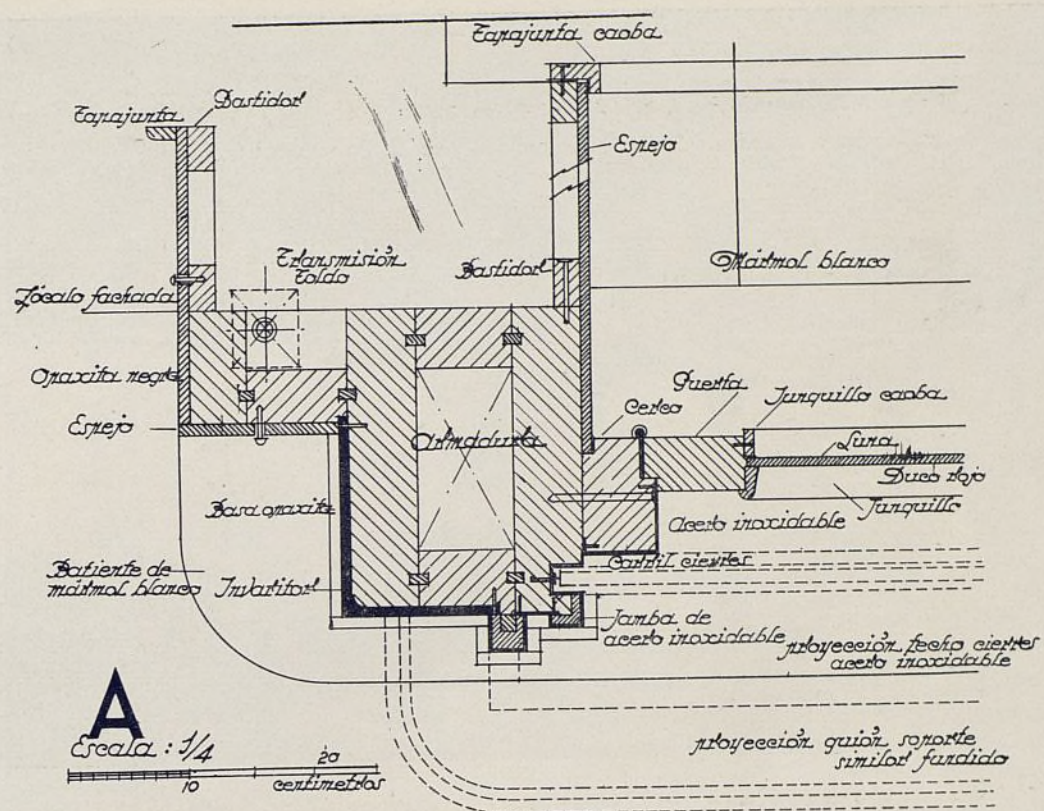
Proyecto y ejecución: Francisco Ferrer, Decoración.

A una orientación decorativa y un nuevo concepto publicitario, responde la instalación de portada de tienda y proyecto, cuyas fotografías e interesantes detalles constructivos publicamos.

Concebida con armonía y gran sencillez, teniendo presente tanto el carácter apropiado como sus necesidades comerciales, la instalación fué ejecutada con especial sentido constructivo a base de elementos de metalistería en su color conseguida por medio de aleaciones de diversos metales: acero inoxidable en forrados de molduras, jambas, zócalos, etc.; Invaritor en ángulos de fundición de jamba general; similar en letras fundidas de muestra y guión soporte, y alucrom para el resto de las letras bajo muestra, combinados con fondos de cristal opal difusor blanco luminoso, fajeados de marmorit negro y forrados de espejo y tubo Neón.







Materiales de calidad y gran belleza decorativa que permitieron lograr el doble efecto publicitario de día y de noche conseguido.

El coste total de la portada se elevó a 14.500 pesetas, aproximadamente, ejecutándose la obra en el reducido plazo de tiempo de un mes.

Un proyecto de tienda ejecutada por el mismo artista.





II. — UNA TIENDA DE MUEBLES EN LISBOA

Arqs.: Hermanos Rebello de Andrade.





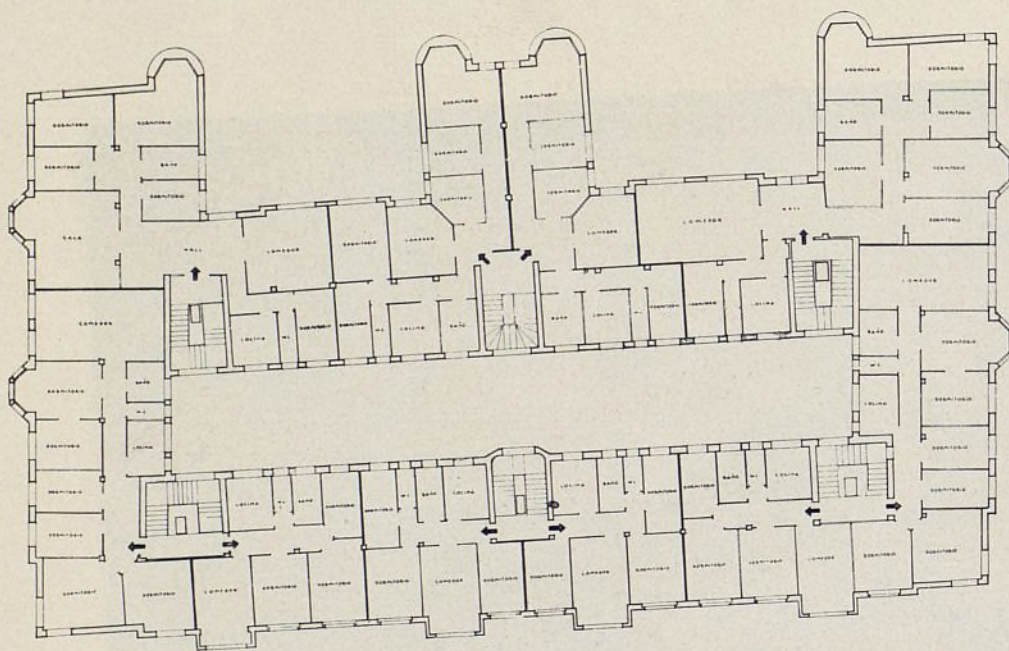
Vista desde el escaparate exterior. Abajo, aspecto del salón visto desde el escaparate interior.





BLOQUE DE CASAS DE ALQUILER EN MÁLAGA

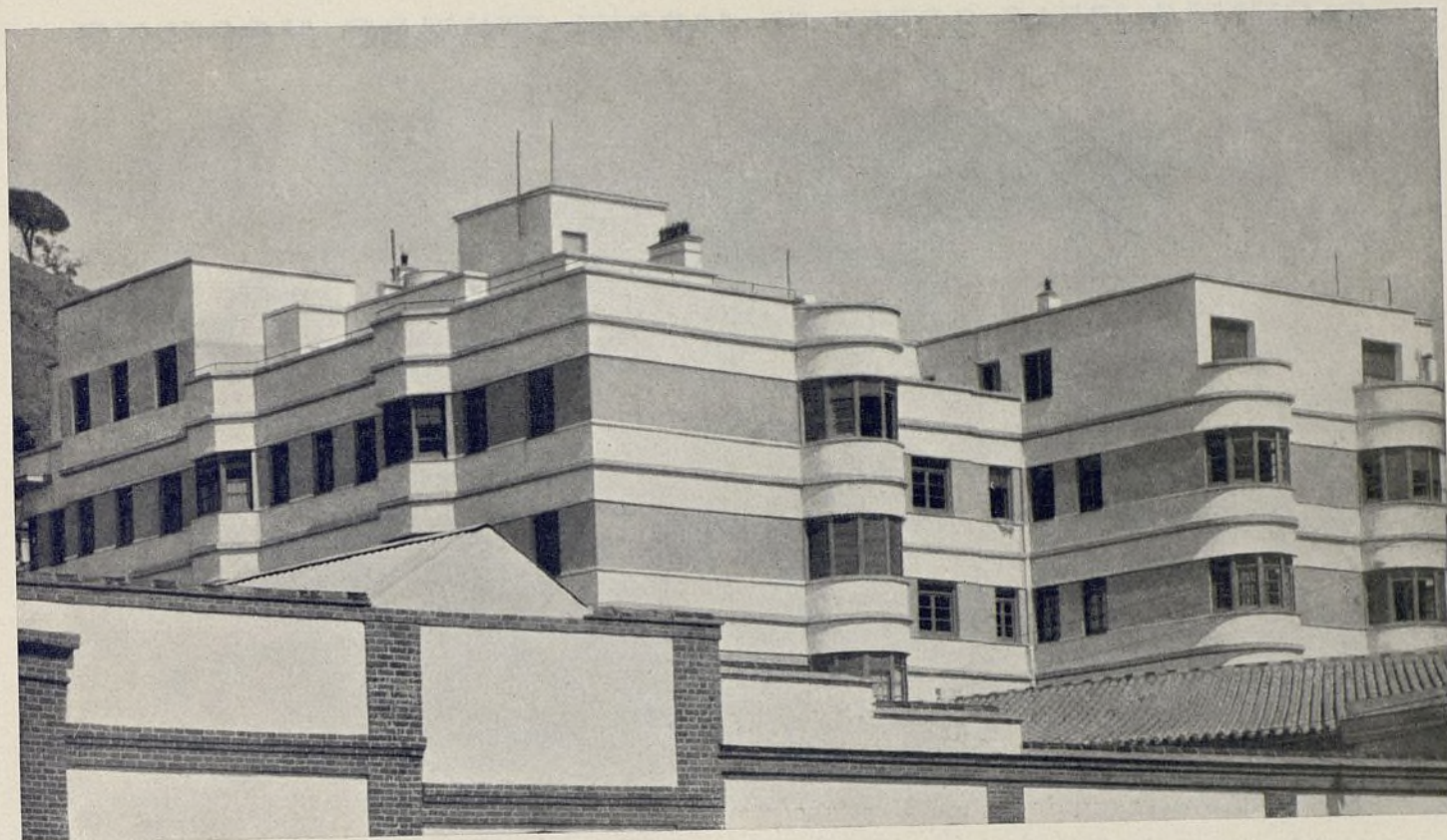
Arq.: J. González Edó.



Planta de pisos.

La estructura de toda la obra es de hormigón armado. Los muros de fachada y patio están hechos de doble tabicón de ladrillo hueco, que descansan en el forjado de pisos de cada planta, para lo cual están prolongados dichos forjados al exterior 15 centímetros, formando así las impostas que dan el rayado horizontal. Las esquinas de fachada principal, que en planta baja tenían

que ser achaflanadas, están resueltas en ángulo a partir de la planta principal, lo que da motivo a los ventanales de ángulo. Esta solución y la de evitar los torreonnes en las esquinas, dan a la edificación en su silueta y perspectiva un cierto aspecto de castillo, que con la blancura del revoco se ajusta al carácter de la arquitectura popular del Mediterráneo.



Detalle de la

fachada Sur.

ALGUNAS IDEAS SOBRE EL JARDÍN PRIVADO MODERNO



Es siempre sorprendente con qué falta de estudio se hace la elección del terreno de construcción, incluso cuando el futuro dueño es un amante de las plantas y árboles. Es comprensible que la realización de la propia casa se efectúe con frecuencia antes de disponer la suma necesaria, y el arquitecto es culpable en parte, pues su interés es realizar los deseos del dueño antes que la competencia sea peligrosa; pero no tiene objeto construirse un hotel aislado cuando las superficies de casa y terreno son casi iguales. Es preferible vivir en la ciudad libre de las miradas de los vecinos, y aprovechar las horas de descanso yendo al campo, que poseer un jardín rodeado de miradas indiscretas.

No hay reglas que fijen las dimensiones de un terreno, pero en general puede decirse: el jardín será lo más grande posible que permitan los medios económicos, y la casa estará en el lugar más hermoso y libre, de modo que las perspectivas sean mejores.

Con esto no se ha dicho todo sobre el jardín. Considerado el jardín superficialmente, pudiera creerse que precisamente ahora, en época de crisis, el jardín es sólo un objeto de lujo, o como máximo, un lugar para un corto descanso.

El fin que perseguimos es dar a conocer en artículos sucesivos el valor del jardín como elemento higiénico y estético, de su gran influjo benéfico en el espíritu, precisándose un conocimiento muy profundo de las plantas, dimensiones, colores, olor, sombra que producen, etc.

Los jóvenes arquitectos son los que tienen que colaborar en esta labor, estudiar las relaciones existentes entre casa y árbol.

Cada casa y cada estilo arquitectónico obligan a una severa elección de plantas y árboles. A veces sucede lo contrario: un árbol ya existente inspira en la creación de la casa.

El arquitecto escuchará entonces el estilo del árbol, para descubrir los encantos de un conjunto armonioso.

La belleza del jardín la dan la armonía de líneas y cuerpos, en un cambio adecuado de plantas. La elección de éstas es lo más importante, y en esta materia se cometen muchos errores.

Juega un papel importante la distancia entre casa y árbol. Un árbol algo retirado puede dar a la casa proporciones muy distintas de las pensadas.

Tampoco tendrá el jardín una inquietante mezcla de plantas, sino que deben dar una idea de unidad y sencillez.

Dentro de estas normas, sin alterar el equilibrio pueden, en sitio apropiado, satisfacerse todos los deseos artísticos del propietario.

¿Qué árboles son los más hermosos? Primeramente, no tratándose de árboles viejos existentes, aquellos que en un cierto número de años se desarrollan con líneas fuertes y hermosas.

El que planta un álamo en su casa, admirará ya el álamo chino, el álamo plateado. Es poco conocido que entre esta clase de álamos hay unos que son de pequeñas dimensiones, muy indicados para jardines particulares, y otros por el contrario, como, por ejemplo, un solo álamo canadiense, que con su extraordinaria altura puede desproporcionar el jardín proyectado.

Publicamos en estas páginas varios proyectos del arquitecto de jardines H. Maasz.

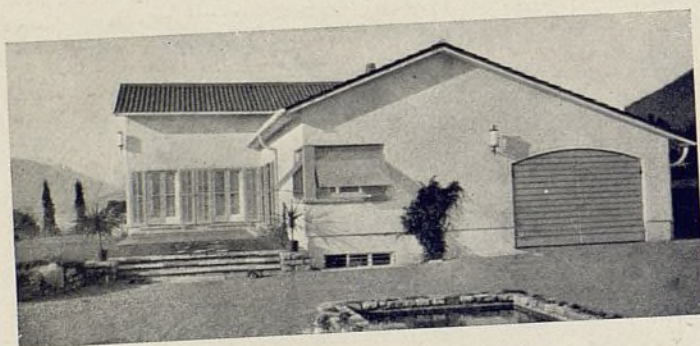
Proyecto de plazoleta y
fuente.



Proyecto de jardín en ciudad levantina.



El Grand Théâtre en Shanghai. ("Der Baumeister", Mayo.)



Casa en Lichtenstein. ("Innen Dekoration", Mayo.)



Un jardín en Viena. ("Der Baumeister", Junio.)

Cómo construye el extranjero

SUMARIO DE REVISTAS

BIBLIOTECAS

Anexo de la Biblioteca Nacional, en Versalles. "Encycl. de l'Arch." T. 8. Fasc. I.

CASAS DE CAMPO

Casa de campo en Wenthworth, Inglaterra. "Arch. Review". Junio.
Formas diversas y dimensiones de los cercados en villas y casas de campo. "Monatshefte für Baukunst". Junio.
Casa de campo en Los Angeles, en Santa Bárbara. "American Arch." Mayo.
Casa de campo en San Francisco, América. "Mod. Bauf." Junio.

CASAS DE RENTA

Casa de renta en Stuttgart. "Monatsh. für Baukunst". Junio.
Casa de renta en Highgate, Londres. "Arch. Review". Junio.
Nuevos inmuebles en distintos barrios de París, "L'Arch. d'aujourd'hui". Núm. 4.
Tipos de inmuebles en forma circular. Proyectos y maquetas. "Encycl. de l'Arch.", T. 8. Fasc. I.

CINES

Cine "Paris-Soir", en París. Arq.: Ch. Siclis. "Encycl. de l'Arch." El Grand-Théâtre y el cine Lafayette, en Shanghai. "Baumeister". Mayo.

COLONIAS

Colonia de vacaciones para hijos de empleados del Estado, en Italia, en Cattolica y en Sta. Severa. "L'Arch. d'aujourd'hui". Núm. 4.
Colonias para labradores en Brusendorf, cerca de Berlín. "Monatshefte für Baukunst". Junio.

CONSTRUCCIÓN

Influencia del viento en el tiro de las chimeneas. Artículo ilustrado. "Baumeister". Mayo.

CAFÉS

Una cervecería y un café-restaurant, en Budapest. "Nuevas Formas". Núm. 2.

DEPORTES

Nuevas pistas de tennis cubiertas, en Amsterdam. "Bauwelt". Núm. 23.

DESPACHOS

Despachos, dimensiones de sus diversos muebles, distintas soluciones y otros datos. Artículos a base de ilustraciones. "Monatshefte für Baukunst". Junio.

EDIFICIO COMERCIAL

El edificio Volta, en Buenos Aires. "Revista de Arquitectura". Abril.

ESCUELAS

Liceo para muchachos, en París. "Encycl. de l'Arch.", T. 8. Fasc. I.
Grupo escolar en Rabat. "La Technique des Travaux". Mayo.

GARAGES

Garage S. E. I. D. A., garage municipal de camiones de limpieza y garage combinado con pisos de alquiler, en Gandía. "Nuevas Formas". Núm. 2.

HOTELES

Anexos al hotel de baños medicinales, en Weldbad (Selva Negra). "Baumeister". Mayo.

IGLESIAS

Nuevas iglesias en Francia. "La Tech. des Travaux". Mayo.

JARDINES

Ideas básicas sobre la construcción de jardines privados de pequeñas dimensiones. Diversos artículos ilustrados. "Baumeister". Junio.

LABORATORIOS

Laboratorio químico destinado a estudiar los derivados del carbón en Bélgica. "La Tech. des Travaux". Mayo.
Laboratorio de experiencias eléctricas, con museo anexo. "L'Arch. d'aujourd'hui". Núm. 4.
Laboratorio de experimentación de maquinaria en la Escuela Técnica de Zürich. Detalles constructivos. "Baumeister". Mayo.

MUEBLES Y DECORACIÓN

Selección del XXV Salón de los Artistas Decoradores, en París. "Mobilier et Décoration". Junio.
El mueble vienés moderno. Sus formas y construcción. "Moderne Bauformen". Junio.

MONUMENTOS

Monumento subterráneo en Alemania. "Mod. Bauformen". Junio.

MUSEOS

Nuevo Museo Municipal en Haag, Holanda. "Bauwelt". Núm. 23.

PANTEONES

Panteón para una familia en el cementerio de Milán. "Moderne Bauformen". Junio.

RESTAURANTS

El restaurant, mesas, sus dimensiones, distancias entre las mismas y otros datos prácticos "Monatsh. für Baukunst". Junio.

TEATROS

Concurso para la construcción del teatro de Dessau. Crítica y reproducción de varios proyectos premiados. "Monatsh. für Baukunst". Junio.

TIENDAS

Local de la Compañía de Navegación Cosulich, en Budapest. "Nuevas Formas". Núm. 2.

URBANIZACIÓN

Estado y condiciones higiénicas de la vivienda en los Estados Unidos. "Baumeister". Junio.
Trabajos realizados en materia de colonización y saneamiento de viviendas en Copenhague y Estokolmo. "Baumeister". Junio.
Saneamiento de un barrio de París. "L'Arch. d'aujourd'hui". Núm. 4.
Proyecto ideal de ciudad moderna, estudiándose la forma apropiada de agrupación de zonas industriales y zonas de vivienda. Arq.: F. Lloyd Wright. "American Arch." Mayo.

VILLAS

Una villa particular y una villa de alquiler de tres plantas, en Budapest. Arq.: Kozma. "Nuevas Formas". Núm. 2.
Nuevas villas en Stuttgart. "Monatsh. für Baukunst". Junio.



Casas de renta en Stuttgart. ("Monatsh. für Baukunst", Junio.)



Casa en el Staffelsee. ("Mod. Bauformen", Junio.)



Café Aquarium, Madrid.

Rectificación: En el número 10 del año pasado de nuestra revista hemos olvidado el nombre del autor, el conocido arquitecto Charles Siglis, de París.

BIBLIOGRAFÍA

Bruno Moretti. — OSPEDALI, Ed. Hoepli. — Milán.

Desde principios del siglo XX, el desarrollo de la técnica hospitalaria se hace rapidísimo. La mayor cultura popular, los adelantos médicos y nuevos aparatos sanitarios unidos a todos los inconvenientes de la vivienda actual y a la depresión económica, han conseguido que el pueblo vea el hospital con simpatía sin el horror que causaba anteriormente. Hoy ocupan el hospital, por término medio, de un 5-9 por 100 de los habitantes de una gran ciudad. En los Estados Unidos se emplean un millón de dólares diarios en la construcción de hospitales, y en todos los países las sumas son colosales. Se hace por esto inminente la pregunta, si debe seguirse el camino emprendido en la construcción de estos edificios, si no debe trabajarse con más energía en conseguir una simplificación y racionalización. La importancia de los hospitales en la vida de los pueblos obliga a crear normas para encontrar la mejor forma para su empleo médico y administrativo, evitándose así toda pérdida de fuerzas materiales y económicas, o lo que es lo mismo, conseguir por la misma cantidad el crear mayor espacio para una mayor suma de pacientes. Hasta qué límites puede esto llevarse, por reforma de la organización interior, por introducción de nuevos sistemas de hospitales (hospitales para enfermos leves, para convalecientes), es asunto de los médicos y de los directores administrativos. Al arquitecto incumbe el estudiar de dónde y cómo nacen los gastos en la construcción y del cómo se pueden obtener ahorros, evitando faltas al construir. Este estudio corresponde exclusivamente a los hospitales, pero sus resultados pueden aprovecharse adecuadamente en otras instituciones.

El estado actual de la construcción y constitución de los hospitales es de tal modo en todos los países del mundo, que al espectador atento ha de parecerle un caos. En un conjunto absurdo se encuentra: una descentralización en edificios de una planta, o por el contrario, como en Norteamérica, la reunión de todos los servicios en un solo bloque, en una torre, salas altas o bajas, pasillos de las más diversas dimensiones. Un constructor encuentra la altura de tres metros como buena, el otro la de cinco. La profundidad de las habitaciones varía de tres a ocho metros y no se sabe hoy si es mejor construir salas que cuartos aislados. En problema tan importante económicamente como los pasillos, no se encuentra unidad ninguna. Existen corredores de dos metros, otros de cuatro y las relaciones entre número de metros cúbicos de construcción y número de enfermos varían indefinidamente. Se puede hacer la objeción que las costumbres y usos de cada país, el clima, la situación regional y sobre todo el factor subjetivo del propietario y la facultad artística del arquitecto dan una deseada variedad en la construcción, pero el estado actual sobrepasa en mucho lo permitido, teniendo que hablarse claramente de faltas básicas en el planeamiento de estos institutos.

Por esto hoy el único camino a seguir para obtener resultados prácticos es el encontrar métodos de comparación que acaben con todos estos males.

En el libro "Ospedali", su autor, B. Moretti, con clara visión del problema ha sabido reunir con este criterio las más modernas construcciones sobre hospitales.

En las primeras páginas se hace una clasificación general de todos los datos generales técnicos necesarios en el proyecto. En los diversos capítulos se estudia primero la división de enfermos, la constitución administrativa, la determinación del número de camas con la superficie y volumen que por cama corresponden y los tipos y formas de construcción.

La segunda parte estudia la constitución intensa de un hospital general, las llamadas estaciones, los laboratorios, las salas de operaciones, la sección radiológica, la sección de terapia física, administraciones, etc.

La tercera parte se dedica a la constitución intensa de hospitales especiales y a las secciones especiales de los hospitales generales. En esta parte se detallan los hospitales para niños, infecciosos, tuberculosos, psiquiátricos, hemológicos. Por último, en la cuarta parte se reproducen los hospitales ge-

nerales y especiales más interesantes, con sus plantas, alzados y secciones. Contiene además una bibliografía de las principales publicaciones sobre hospitales.

Alberto Sartorio. — GLI ELEMENTI DELL'ARCHITETTURA FUNZIONALE. — Ed. Hoepli, Milano.

Hace diez años este libro hubiese sido algo demasiado nuevo, hubiera sólo obtenido movimientos reprobatorios de cabeza e incluso una protesta ruidosa de los defensores de «los bienes sagrados».

Hoy este libro, en su segunda edición, es una muestra de la divulgación que han obtenido ideas por las que han luchado durante largo tiempo una minoría de estetas. Sin embargo, el triunfo de lo moderno no es tan completo que la lucha en su favor se haya hecho superflua, no mereciendo el tema más discursos de defensa.

El libro es uno de los más locuaces discursos a todos los centros culturales del mundo.

Cuando un libro obtiene una difusión mundial significa que lleva en su seno elementos integrales, que llamaremos europeos, y son ya patrimonio universal, siendo su lenguaje común a todos los espíritus.

Por eso mismo, para poder hablar un lenguaje universal es preciso ser un fino receptor de todas las radiaciones espirituales y artísticas modernas. Es tan numeroso el material moderno a disposición, que su selección requiere una mirada profunda y severa.

En las primeras páginas se reproducen ejemplos de falsa arquitectura moderna y que en su tiempo fueron proclamados por los padres de la historia artística como los verdaderos indicadores del movimiento. Hay en ellos una inclinación manifiesta a la monumentalidad.

Por el contrario, es muy interesante ver cómo edificios que al crearse parecían desnudos y fríos, van adquiriendo con los años, calor, serenidad y clasicismo.

Todos los países del mundo desfilan por las páginas de este libro: América, Europa, Australia. De cada país se reproducen los ejemplos más vigorosos, los verdaderos "pioneers" del movimiento arquitectónico.

Es una delicia pasear por el mundo, asomarse a tan distintas ciudades y observar las raíces tan profundas que en pocos años ha alcanzado un estilo que en sus comienzos se consideró de locos.

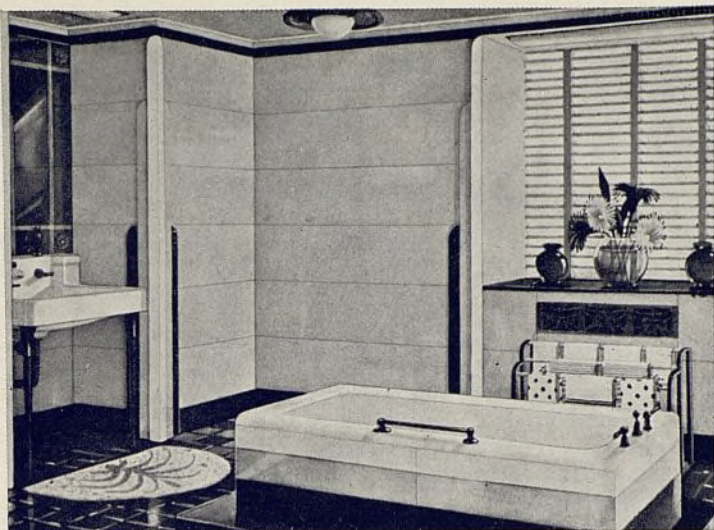
Las numerosas fotografías que enriquecen las 550 páginas del libro van completadas con plantas y secciones de los edificios.

J. K. Merinski. Handbuch der Gebäudelehre. — MANUAL DE ARQUITECTURA. — Leipzig.

El autor cita en su introducción una frase de Schiller: "Cuando los reyes construyen, los carreteros trabajan"; y otra de Lasowitz: "pero por el cómo construirían, pelearon los carreteros". Quiere indicar con estas frases que su libro representa un largo e intenso trabajo, entregando al arquitecto un precioso material sobre dimensiones de locales, cuartos, ordenanzas, etcétera. El libro está dividido en los siguientes capítulos: Edificios para viviendas, hoteles, restaurantes, casas de negocios, edificios administrativos, prisiones, construcciones militares, almacenes, exposiciones, fábricas y demás complejos industriales, mataderos, edificios agrícolas, asilos, manicomios, instalaciones deportivas y escuelas.

Los diversos capítulos traen primero conceptos generales aclaratorios de la materia a tratar, luego el programa a desarrollar con sus dimensiones y ordenación, y, por último, las ordenanzas relativas al capítulo. Por ejemplo: el capítulo sobre edificios para viviendas se subdivide en tipos de vivienda, formas de construcción, orientación, iluminación, calefacción y aireación.

En 800 páginas se alinean un innumerable material de datos, cifras, completado con detalles y numerosa bibliografía. El libro es de una utilidad manifiesta, y no debe faltar en la biblioteca de todo profesional que se precie de moderno.



MATERIALES DE FONTANERÍA
ARTÍCULOS SANITARIOS

COOPERATIVA DE MATERIALES
DE SANEAMIENTO Y FONTANERÍA

**VILLAVERDE, CALVO
Y MUNAR**

SANTA ENGRACIA, 36
TELÉFONO 34598

JUAN DE AUSTRIA, 15
TELÉFONO 35749

VIRIATO, 22
TELÉFONO 43921



TALLERES DE CANTERÍA MARMOLERÍA Y DECORACIÓN

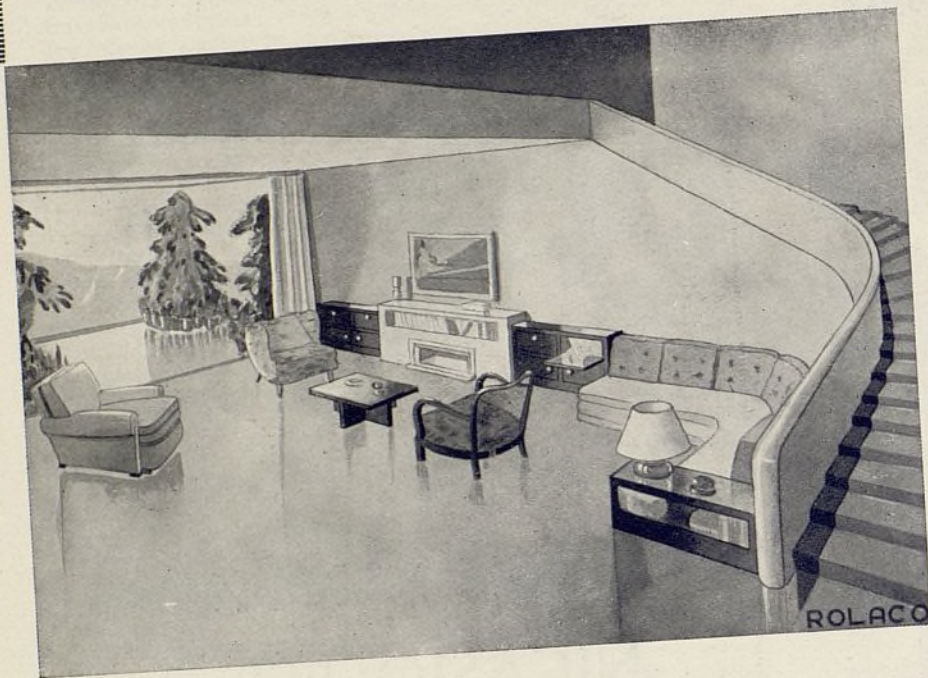
CANTERAS PROPIAS EN EXPLOTA-
CIÓN DE PIEDRAS Y MÁRMOLES

**SOCIEDAD ANÓNIMA
NICASIO PÉREZ**

SUCESORES DE
LEOPOLDO FONTAÑA

Magallanes, 30
(al lado del Depósito de Aguas)
Teléfono 36897
M A D R I D

ROLACO



AV. C. PEÑALVER, 7
TELÉFONO 22160

MUEBLES EN:

MADERA
TUBO
Y CHAPA
DE ACERO

JACOBO SCHNEIDER, S. A.

Capital: 3.000.000 de pesetas.

Alcalá Zamora, 32. - Teléfonos 11073 - 11074 - 11075. - MADRID



CALEFACCIÓN-QUEMADORES
DE ACEITE-VENTILACIÓN
REFRIGERACIÓN-ASCENSORES
SANEAMIENTO DE EDIFICIOS

DELEGACIONES:

BARCELONA: Paseo de Gracia, 78

OVIEDO: Foncalada, 1

BILBAO: Marqués del Puerto, 7

VALENCIA: Luis Santángel, 16



*Aurelio
borsca*

MUEBLES • DECORACIÓN

SERRANO, 59, PRAL. A

TEL. 61583 - MADRID

Ayuntamiento de Madrid

PAÍSES DONDE TIENE SU PRINCIPAL DIFUSIÓN

NUEVAS FORMAS

EUROPA

P O R T U G A L
E S P A Ñ A
F R A N C I A
I N G L A T E R R A
A L E M A N I A
I T A L I A
H U N G R Í A
C H E C O S L O V A Q U I A

AMÉRICA ESPAÑOLA

M É X I C O
C O L O M B I A
E C U A D O R
P E R Ú
B O L I V I A
A R G E N T I N A
C H I L E
U R U G U A Y
C U B A
I S L A S F I L I P I N A S

AMÉRICA DEL NORTE

N E W Y O R K
C H I C A G O

AFRICA

E G I P T O
M A R R U E C O S E S P A Ñ O L

A S I A

J A P Ó N