

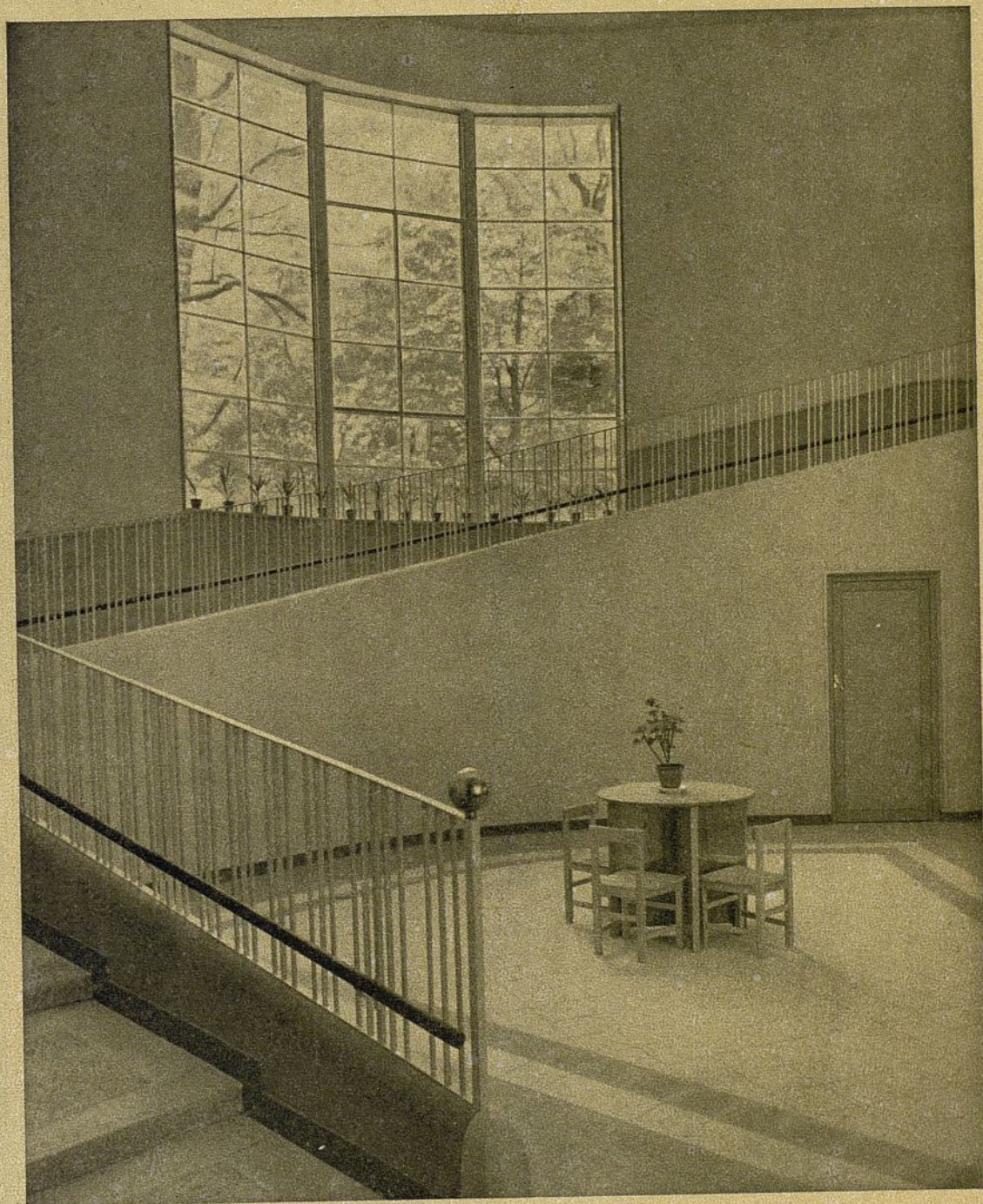
NUEVAS FORMAS

REVISTA DE ARQUITECTURA Y DECORACION

AÑO II

NÚM. 10

1935/36



EDICIONES EDARBA • MADRID

Ayuntamiento de Madrid

S U M A R I O

Páginas

Nuevas construcciones escolares de la Municipalidad de Madrid:

I. — Escuela para párvulos	Arq.: Bernardo Giner de los Ríos.	489
II. — Escuela elemental de niños	» » » »	494
Escuela elemental para hijos de obreros de una empresa.	Arqs.: J. Laguna y E. Chávarri . .	497
Arquitectura de California (Primera parte)	Arq.: Rafael Fernández-Huidobro.	504
Decoración de una sala de espectáculos en un edificio comercial de Valencia	» Cayetano Borso Dec.: Francisco Ferrer.	512
Varios interiores de la ampliación del Banco de España de Madrid	Arq.: José Yárnoz ej. de los muebles: Santamaría y Cía.	518
Un nuevo buque alemán destinado para el servicio del Asia Oriental		528

NUEVAS FORMAS publica diez números al año.

Redacción y administración: Meléndez Valdés, 61. Venta general y publicidad: Ediciones Inchausti, Alcalá, 63, Madrid.

Impresión: Gráficas Reunidas, S. A., Madrid. — Fotograbado: Ilustradora Española, S. L., Madrid.

Fotografías: J. Salgado, Madrid. - Teléfono 60076.

Precio de la suscripción anual: España, América Española y Estados Unidos 60 pesetas.

Todos los demás países 70 »

NOTA IMPORTANTE. — Los pedidos procedentes de países no mencionados a continuación, deben dirigirse a:

EDICIONES INCHAUSTI, Alcalá 63. — Madrid.

Venta exclusiva de **NUEVAS FORMAS** en Cataluña y Baleares: M. de los Cuetos, Ediciones, Diputación, 225, Barcelona.

En el extranjero:

ARGENTINA:

Acmé Agency, Diagonal Norte, 567, Buenos Aires.

MEXICO:

Librería Esteban H. Jiménez y Hermano, Avenida 5 de Mayo, 20, Apartado postal 2154, México, D. F.

COLOMBIA:

Librería "Cosmos", calle 14, número 7-95, Apartado 543, Bogotá.

ECUADOR:

José Gabriel Navarro, Avenida de Colombia, Apartado 282, Quito.

FRANCIA:

Librairie Ley, 13, Rue des Boulangers, París, V.

PORTUGAL:

Ignacio Pérez Fernández, arquitecto, Avenida Miguel Bombarda, 145, Lisboa.

Nuestros corresponsales:

BARCELONA: C. Alzamora y R. Ribas Seva, arquitectos.

GRANADA: Francisco Prieto Moreno, arquitecto.

OVIEDO: Francisco González-Villamil, arquitecto.

PALMA DE MALLORCA: Enrique Juncosa, arquitecto.

SEVILLA: José Manuel Benjumea, arquitecto.

VALENCIA: Antonio Benet Tomás, arquitecto.

ZARAGOZA: José Borobio, arquitecto.



Residencia de Wallace Neff, arquitecto, en San Marino (California).

Ayuntamiento de Madrid



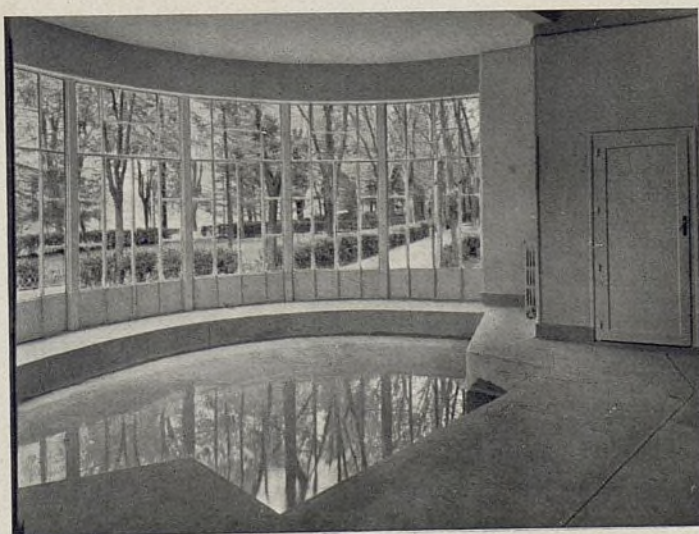
Fotos Ferriz.

NUEVAS CONSTRUCCIONES ESCOLARES DE LA MUNICIPALIDAD DE MADRID

Arq.: Bernardo Giner de los Ríos.

I. ESCUELA PARA PÁRVULOS

Piscina y vista del jardín.

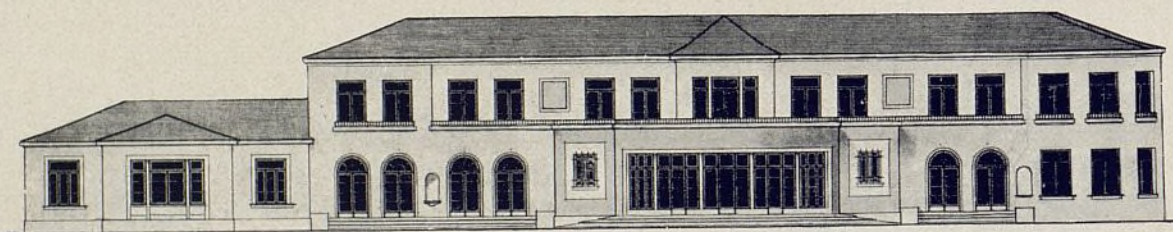


La escuela está emplazada ventajosamente en un terreno abierto y rodeada de arbolado. Su forma ligeramente quebrada ha permitido acusar los distintos cuerpos del edificio, realzando algunos de sus elementos arquitectónicos.

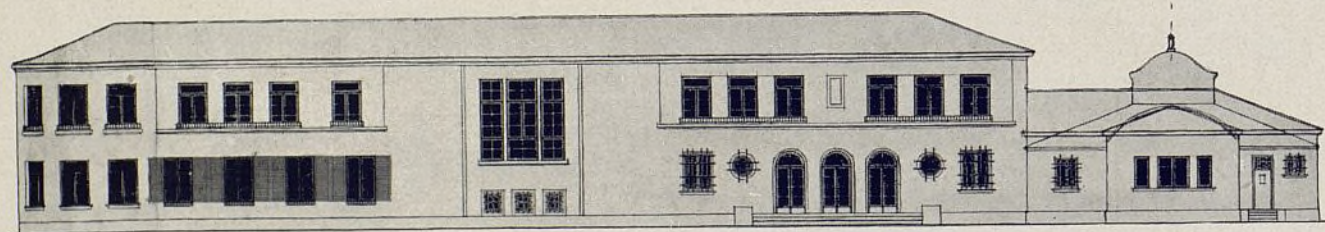
En el eje del edificio se encuentran el "hall", con su gran escalera, y una piscina de reducidas dimensiones. Tanto el "hall" como la escalera, debido a sus armónicas proporciones, son de una gran belleza. La escalera es muy interesante en su construcción. Sus escalones, de muy poca altura y de gran anchura, forman una rampa por la que los niños pueden andar con facilidad. Asimismo toda la escalera lleva una barandilla alta que impide a los niños encaramarse en ella. El número de clases es de seis, existiendo además una sala de reposo, un local cubierto para recreos que comunica con el comedor.



Fachada al Mediodía. Los ventanales en arco unen el patio de recreos cubierto, con el jardín.



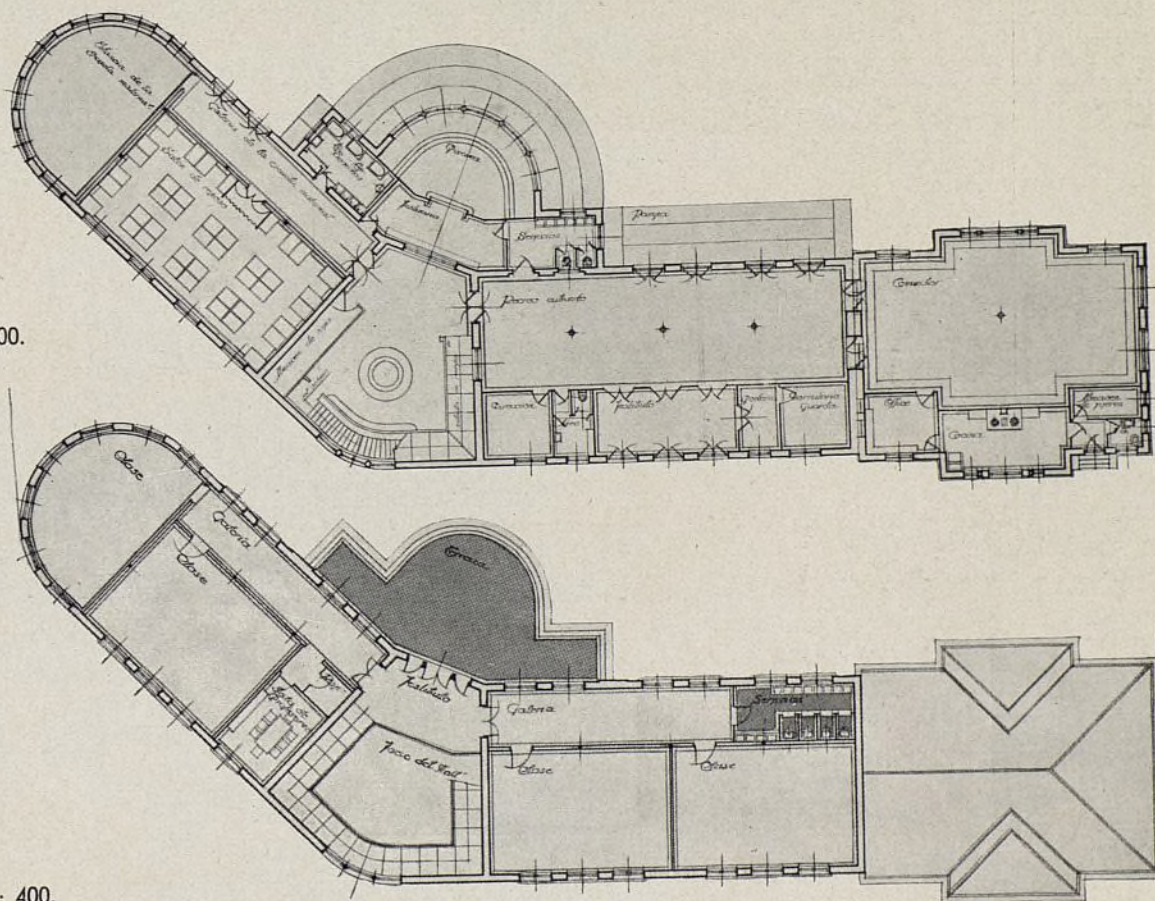
Fachadas. Escala: 1 : 400.



Por último, en la parte más resguardada se encuentra una pequeña piscina con los servicios anexos de baños, lavabos y W.-C.

La construcción es de ladrillo enfoscado al exterior.

Las ventanas son metálicas, así como barandillas y antepechos. El resto de los materiales es el corriente en estas construcciones, empleándose en todos colores muy claros y alegres.

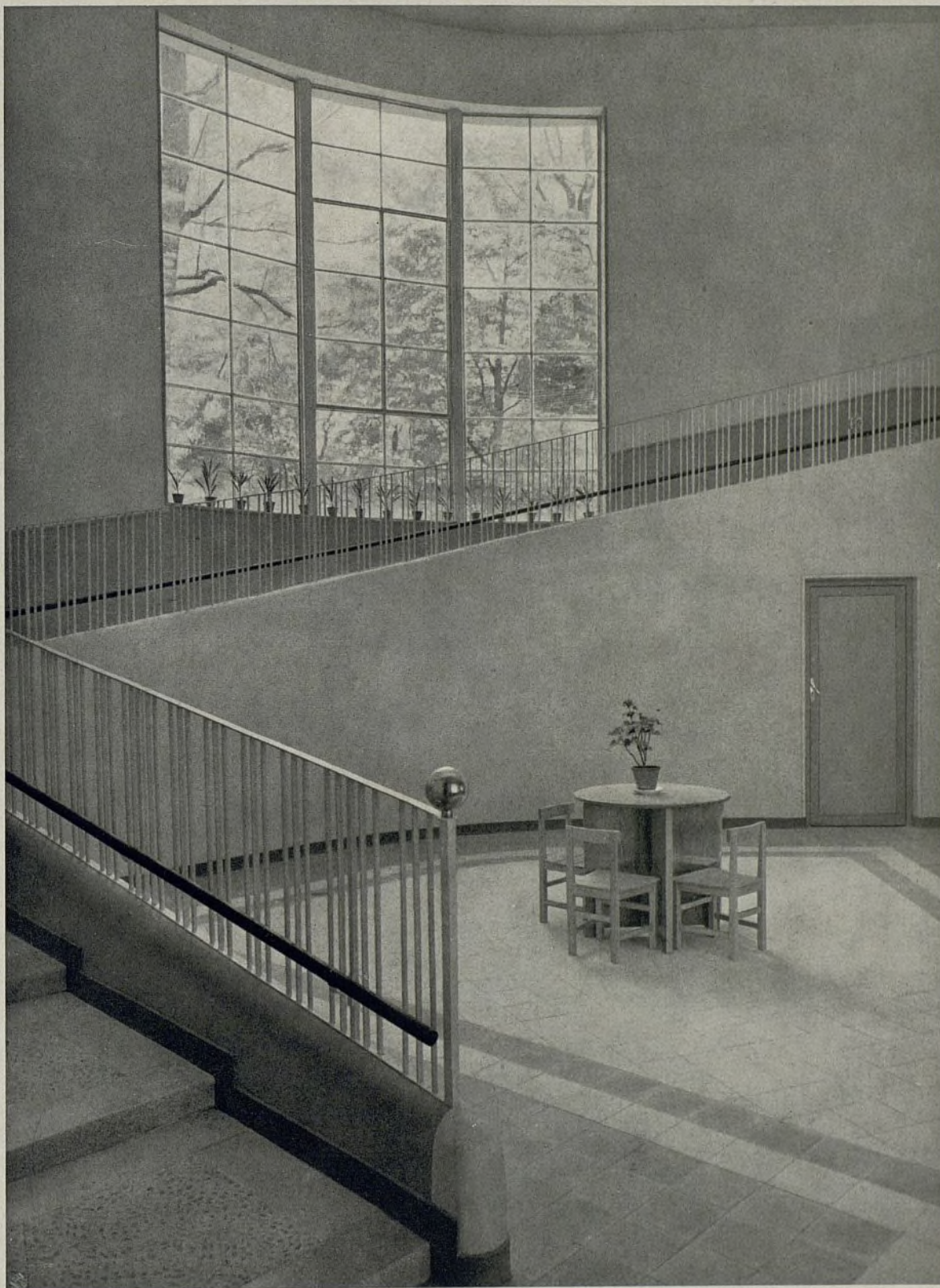


Planta baja. Escala: 1 : 400.

Planta primera. Escala: 1 : 400.



Escalera. Muy interesante la solución dada a los escalones para facilitar la subida por ella de los niños.

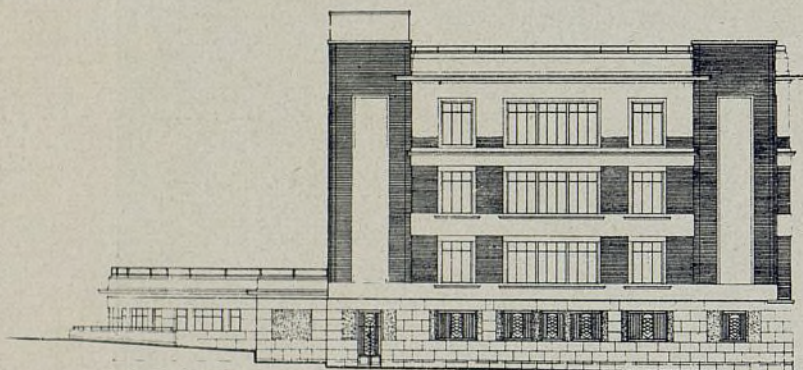


La barandilla de 1,20 metros de altura, da completa seguridad a los niños. De un bello efecto artístico es la línea del pasamanos, cortando los barrotes verticales de la barandilla.



Fotos Ferriz.

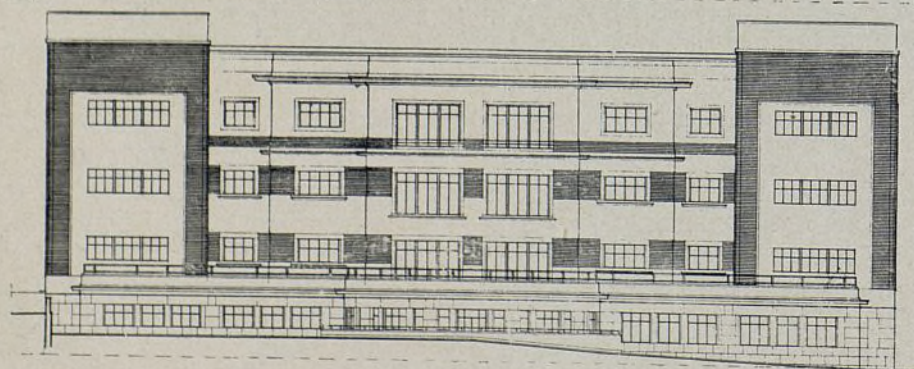
II. ESCUELA ELEMENTAL DE NIÑOS



Fachada lateral.

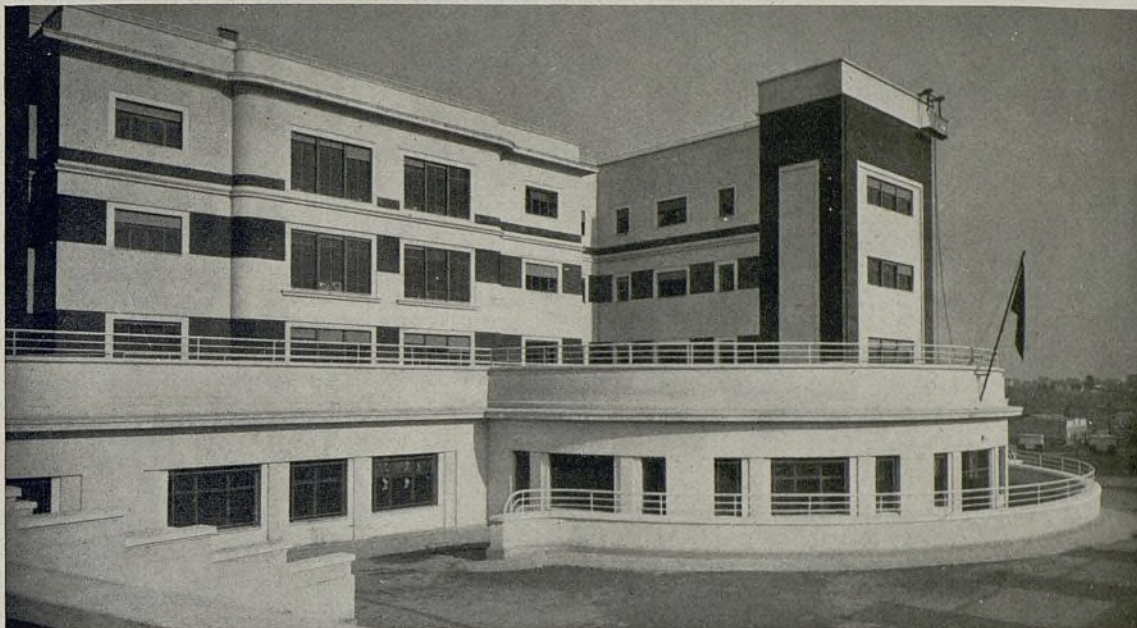


Fachada posterior.



Fachada principal.
Escala: 1 : 500.

Facha principal. En primer plano la piscina cubierta, con terraza.

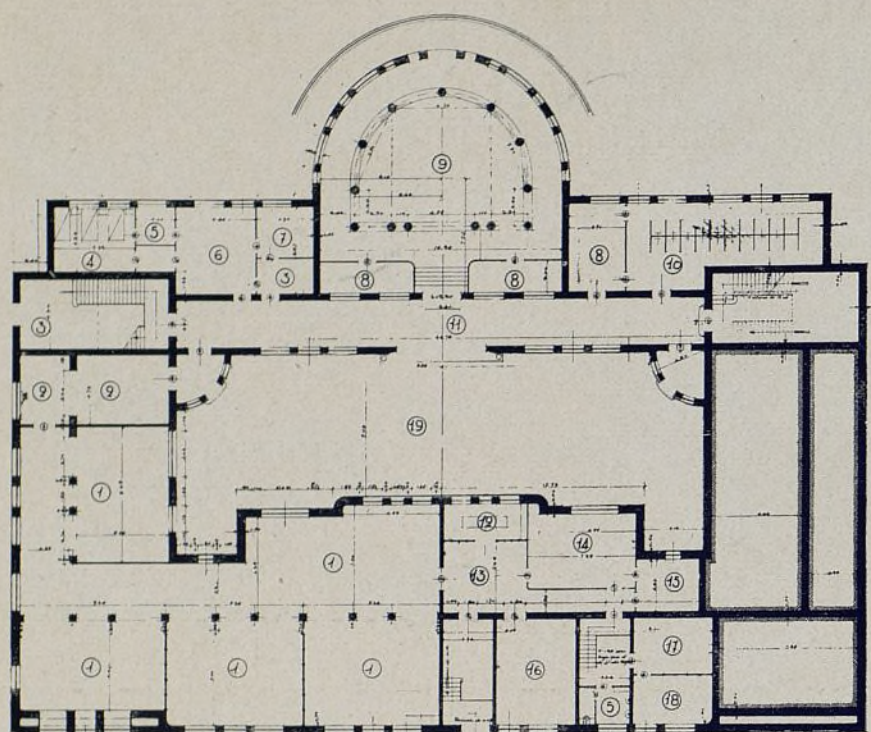


Una clase para párvulos.



Un aspecto del comedor.

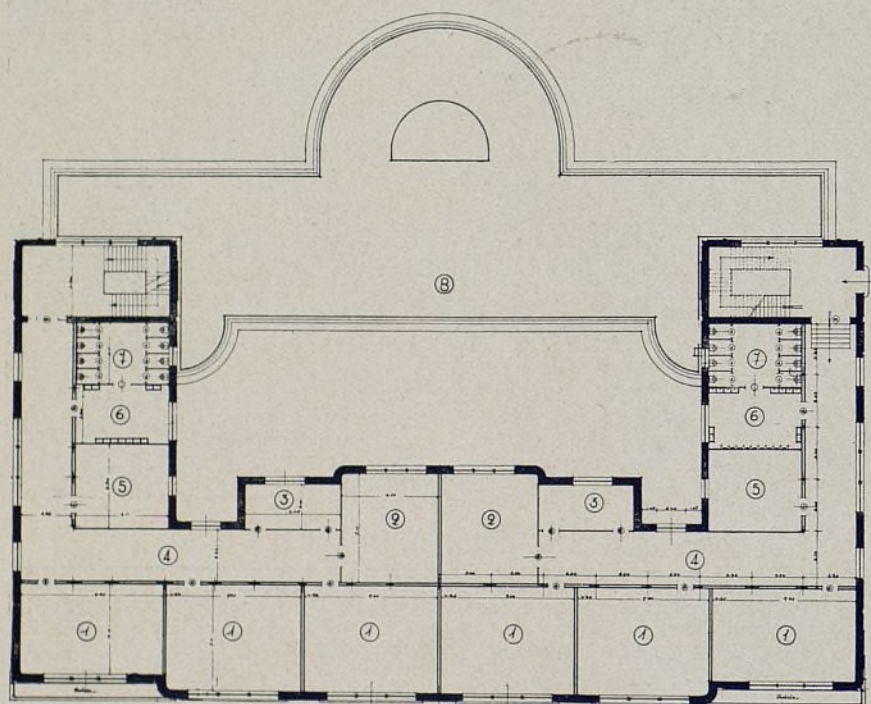




Planta baja.

Escala: 1 : 500.

1. Clases.
2. Lavabos.
3. Vestíbulo.
4. Enfermería.
5. Aseo.
6. Inspección.
7. Despacho.
8. Vestuario.
9. Piscina.
10. Duchas.
11. Galería.
12. Lencería y vajilla.
13. "Office".
14. Cocina.
15. Depósito de víveres.
16. Lavadero.
17. Calderas.
18. Cuarto de combustible.
19. Patio.



Planta de pisos.

Escala: 1 : 500.

1. Clases.
2. Biblioteca.
3. Guardarropa.
4. Galería.
5. Sala de profesores.
6. Lavabos.
7. W. C.
8. Terraza.

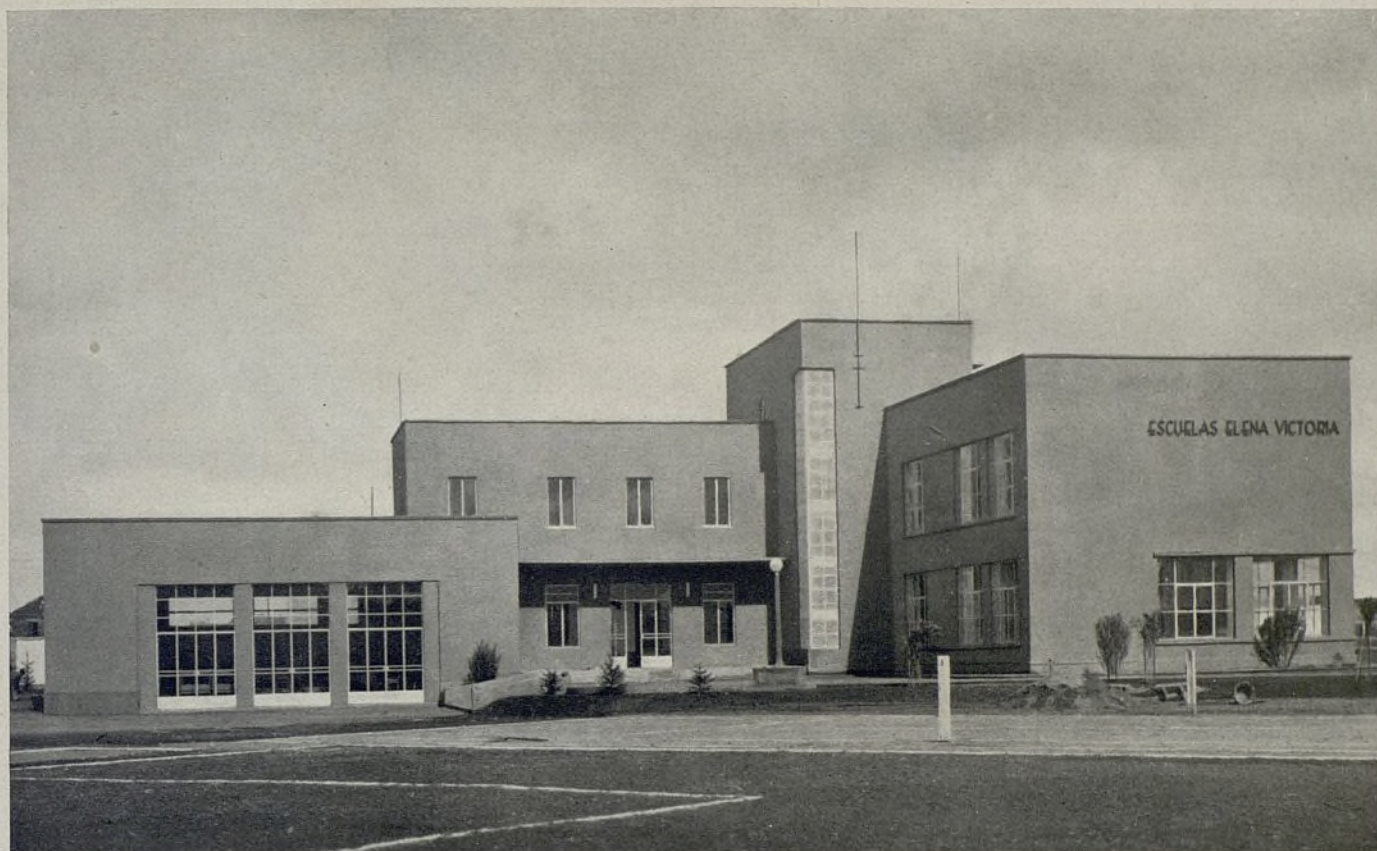
Presentamos otra escuela del mismo arquitecto, ésta de mayores proporciones, sirviendo para niños y niñas. Las clases se agrupan alrededor de un gran patio, abierto prácticamente por uno de los lados, ya que en ese lado la construcción es más baja. Este cuerpo bajo es común a las dos secciones en que está dividida la escuela.

La entrada se efectúa por un costado, distribuyéndose las clases a ambos lados de un pasillo.

En planta baja se disponen de clases y lavabos; en las plantas superiores van otras clases, biblioteca y sala de profesores.

El cuerpo de servicios comunes contiene una pequeña enfermería, inspección y despacho. En el eje del edificio va una piscina semicircular, orientada al Mediodía, con anexos, vestuario y duchas.

Por último, existen los servicios de cocina, almacén de víveres, lencería, vajilla y calefacción.



ESCUELA ELEMENTAL PARA HIJOS DE OBREROS DE UNA EMPRESA
Arqs.: J. Laguna y E. Chávarri.

Reproducimos un bello ejemplo de arquitectura moderna, resuelto con un fino sentido de las proporciones y un profundo conocimiento de las necesidades escolares. Las escuelas forman una L, colocándose en una de las alas las clases orientadas al Este para obtener una buena iluminación durante las horas de clase.

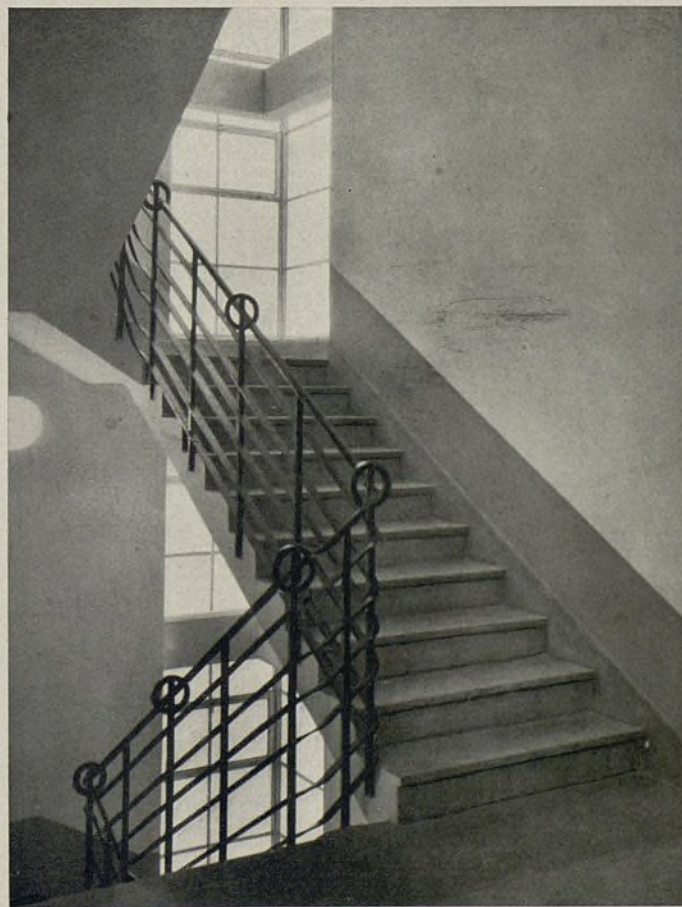
El gimnasio y salón de actos, vivienda del maestro director y cuartos de Administración se colocaron en otra ala especial. Las dos alas se unen por el cuerpo o caja de escalera.

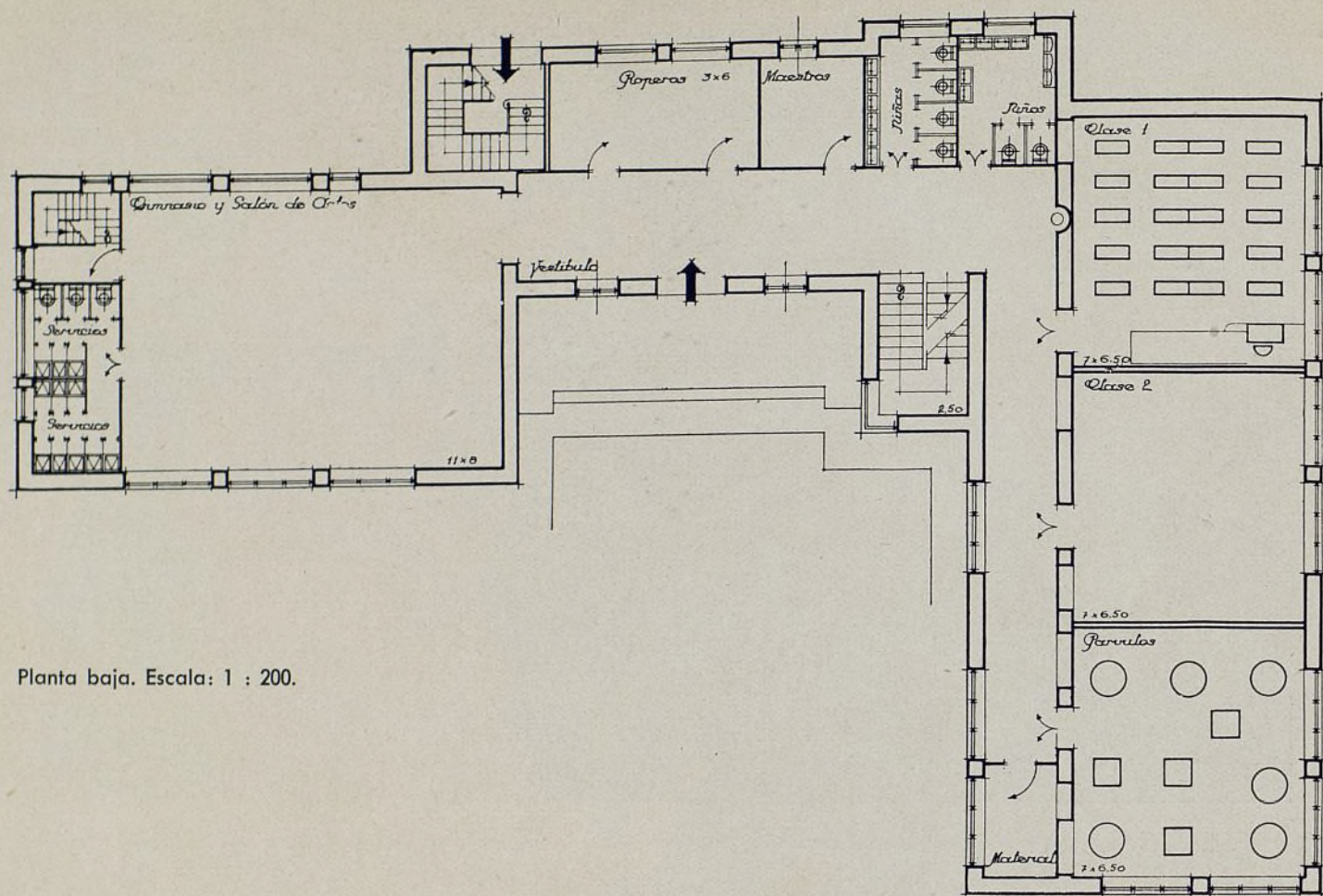
La escuela consta de cuatro clases, una de párvulos y una biblioteca. Cada clase está calculada para 30 alumnos.

El gimnasio posee amplios ventanales al Sur y otros más pequeños al Norte. De este modo se evita que la sala se haga muy calurosa en los meses de verano.

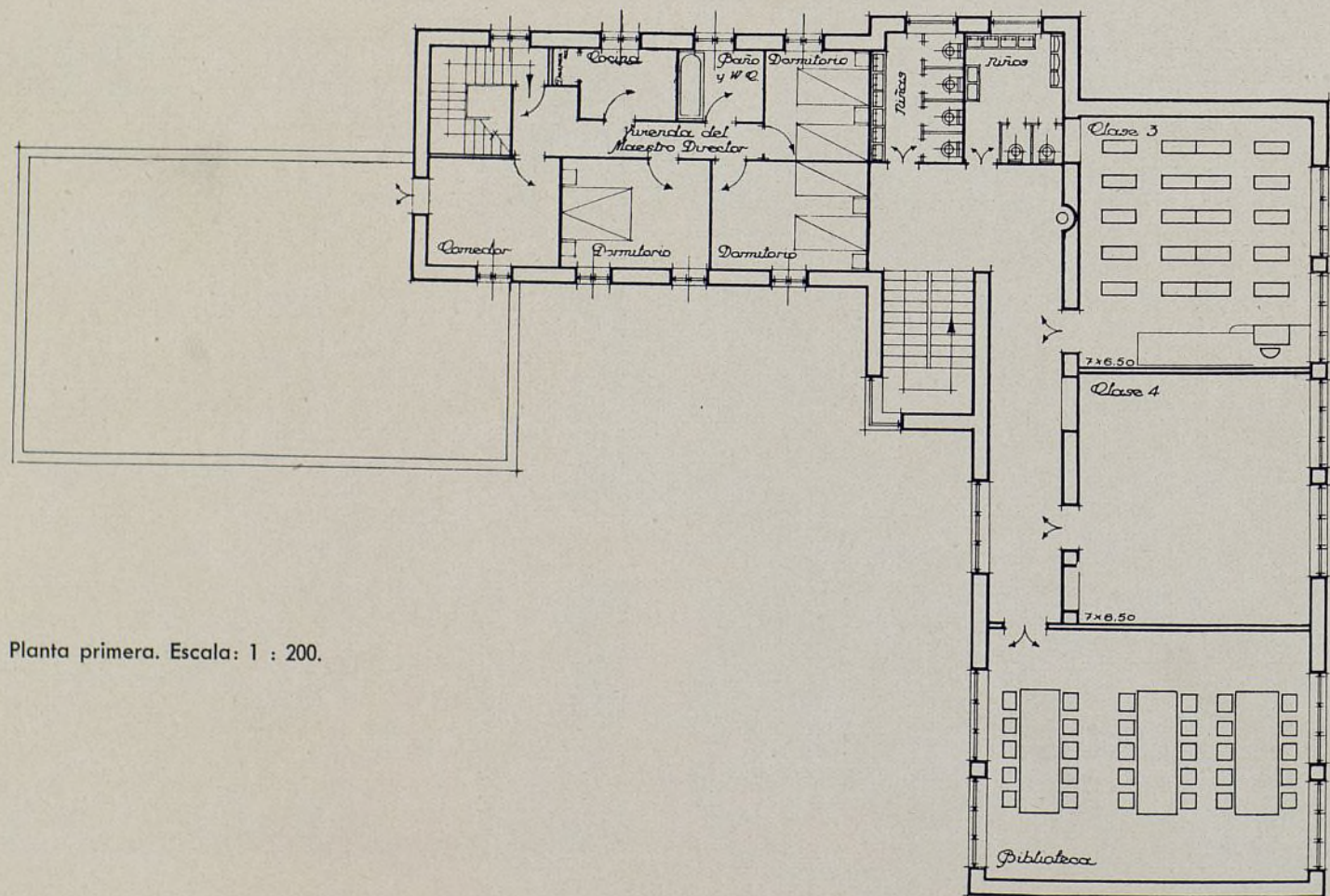
Todas las ventanas y puertas exteriores son metálicas. Reproducimos una de las escaleras, usada por los alumnos. Con objeto de que los niños no puedan encaramarse en ella y deslizarse, van a distancias iguales anillos circulares, dando al conjunto una nota de originalidad y belleza.

En el mismo solar va anexo un campo de deportes y atletismo, asimismo como un pabellón para duchas y vestuario.

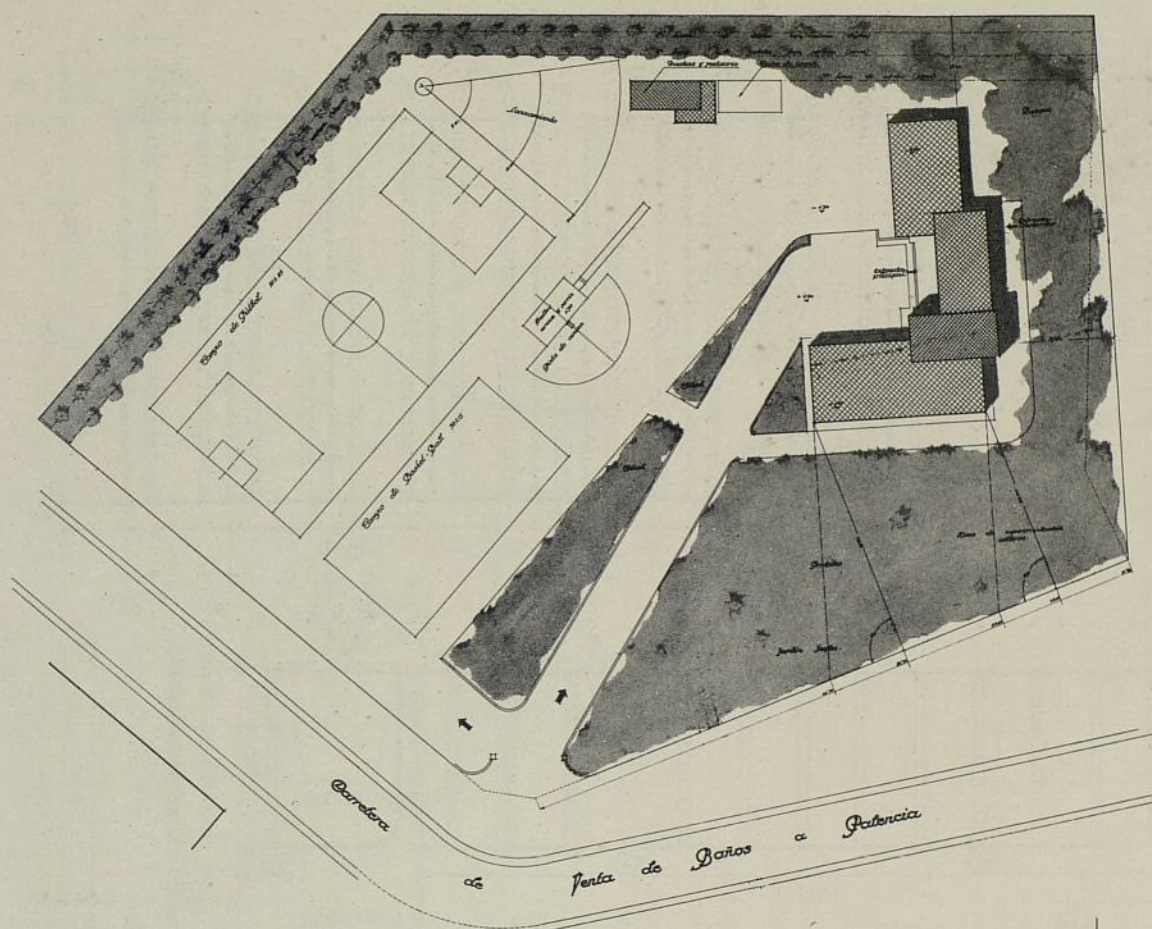




Planta baja. Escala: 1 : 200.

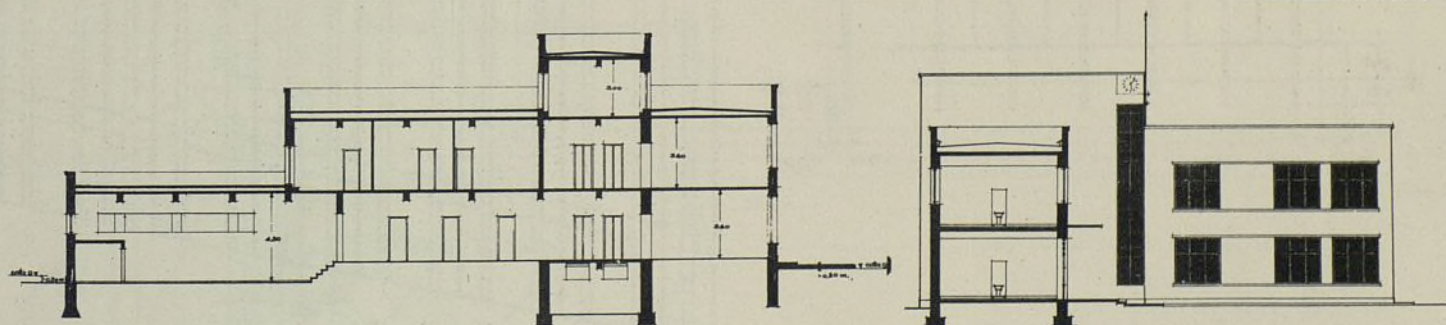
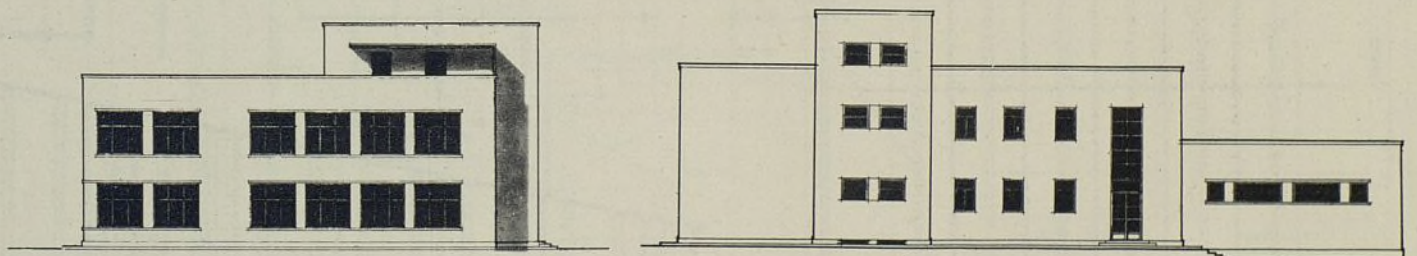
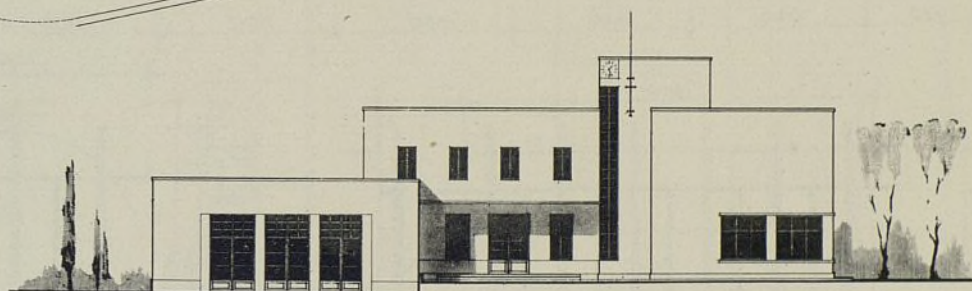


Planta primera. Escala: 1 : 200.

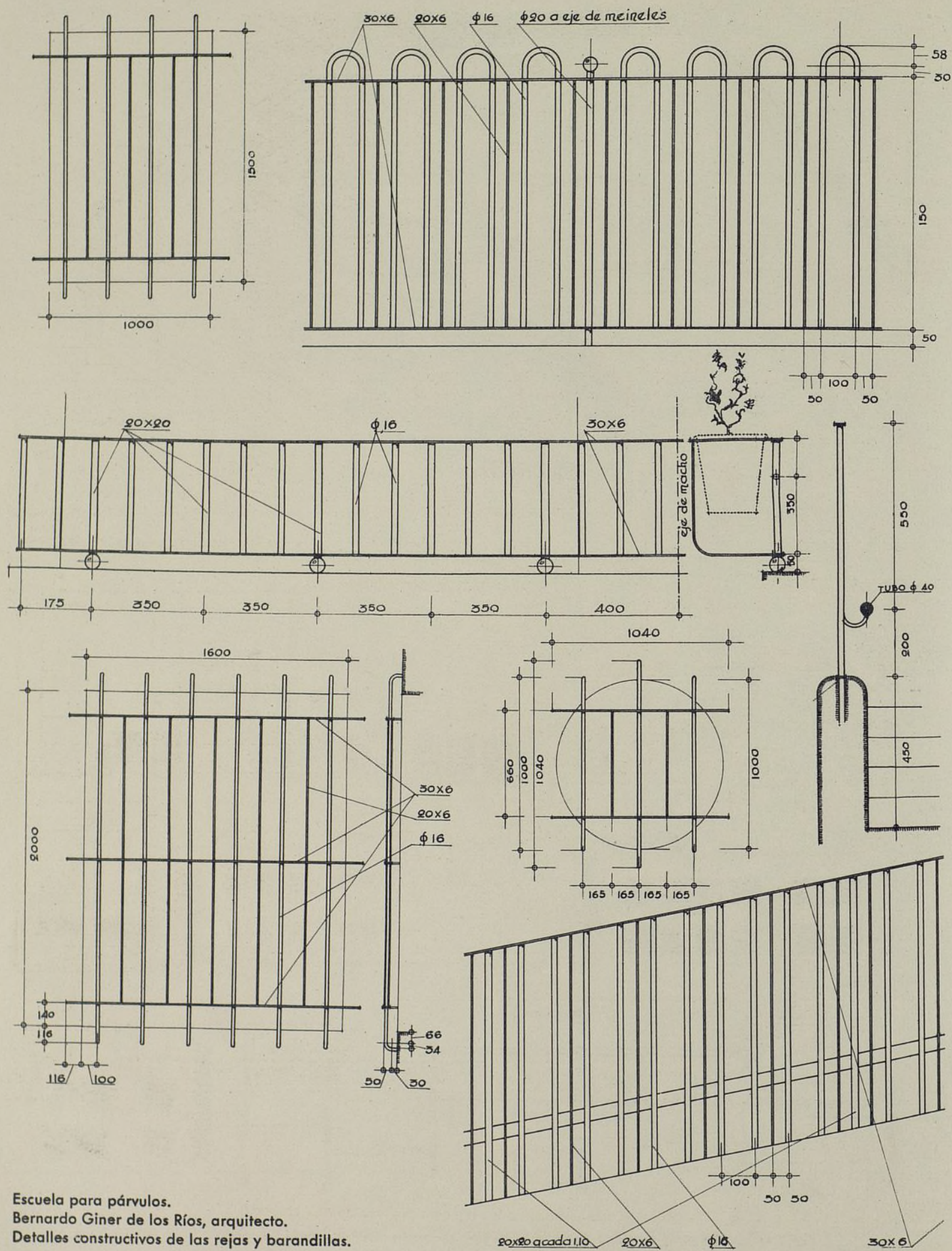


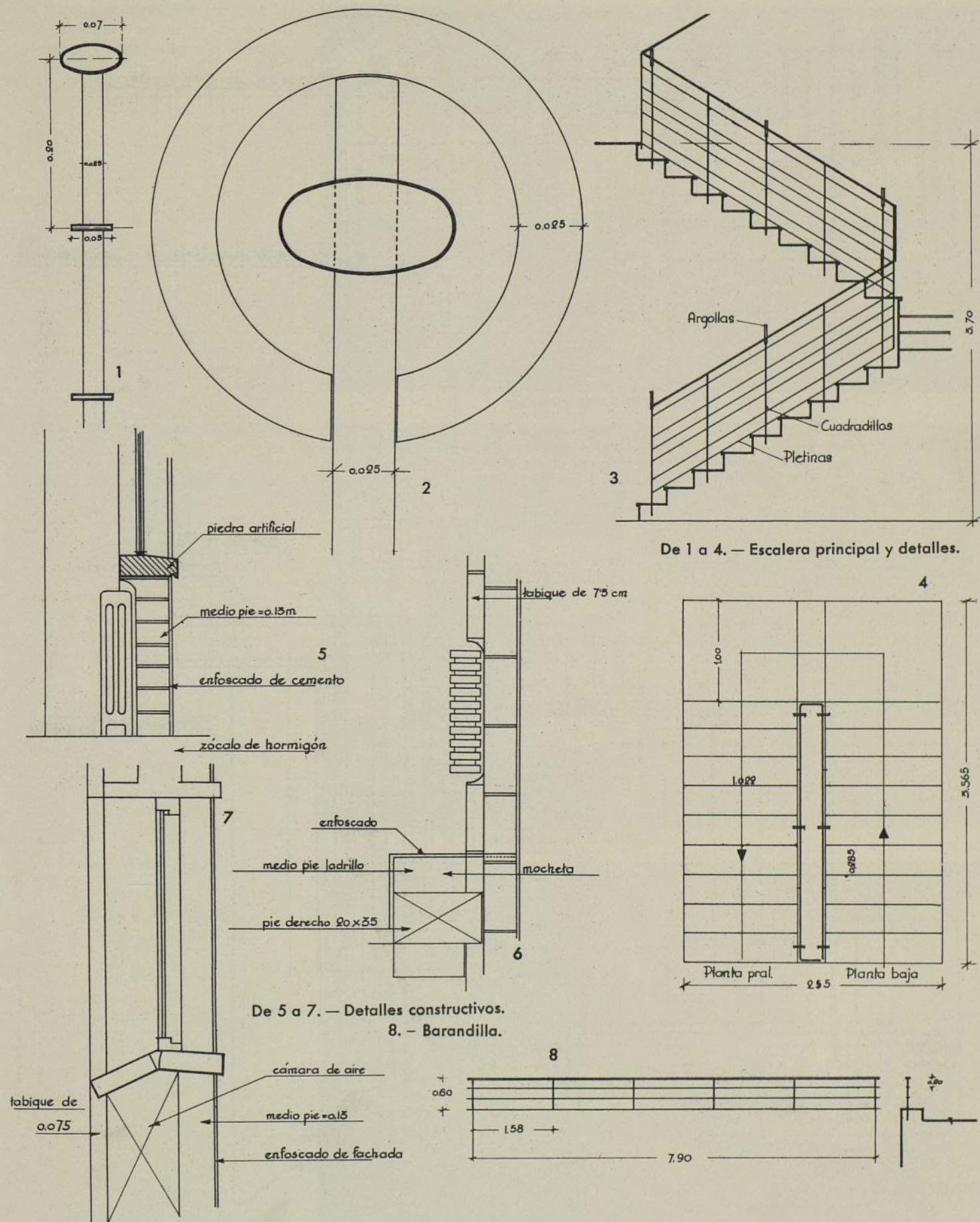
Plano de emplazamiento.
Escala: 1 : 1.000.

Alzados y secciones.
Escala: 1 : 400.



Escuela elemental para los hijos de obreros de una empresa. Julián Laguna y E. Chávarri, arquitectos.

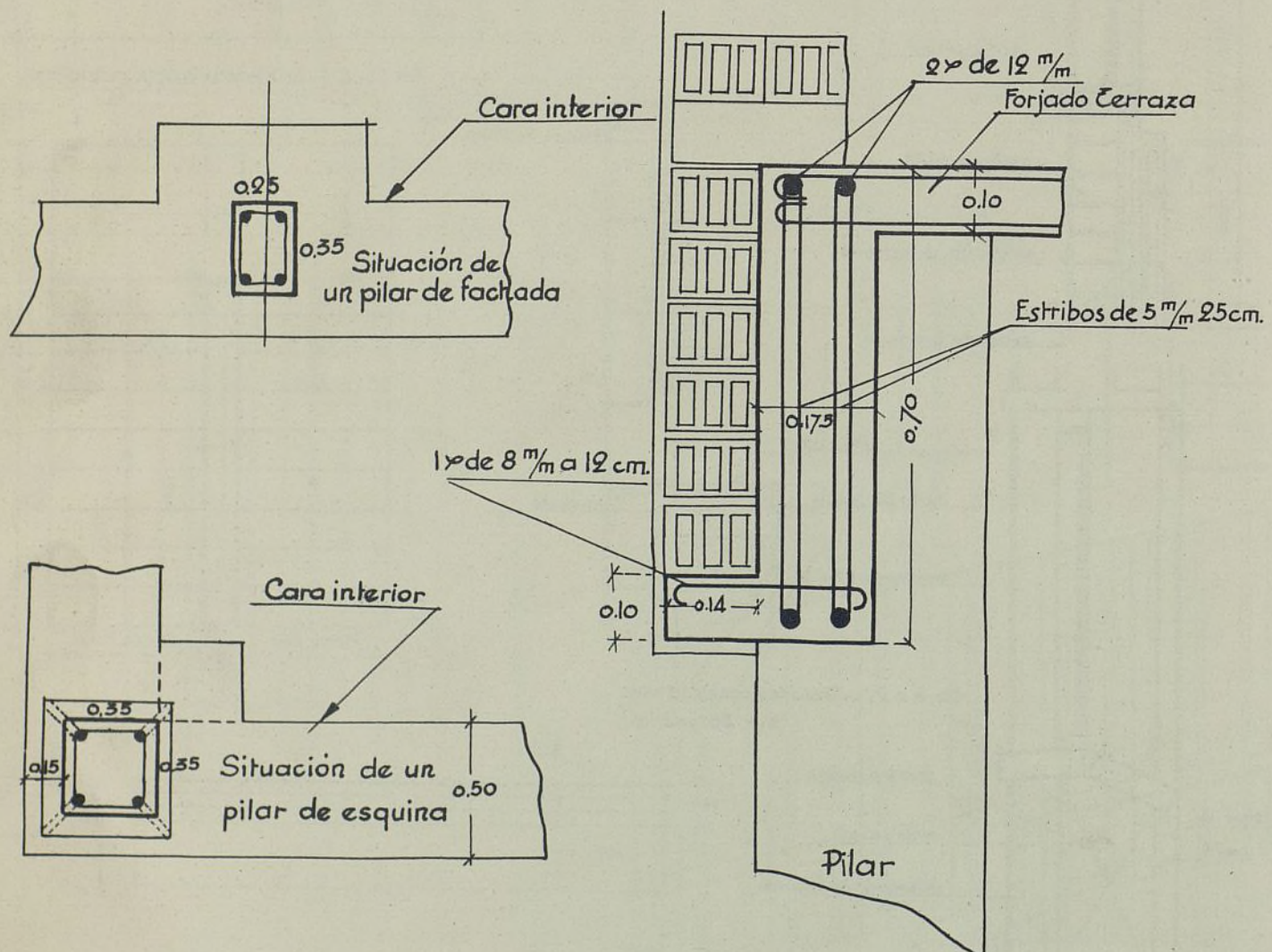
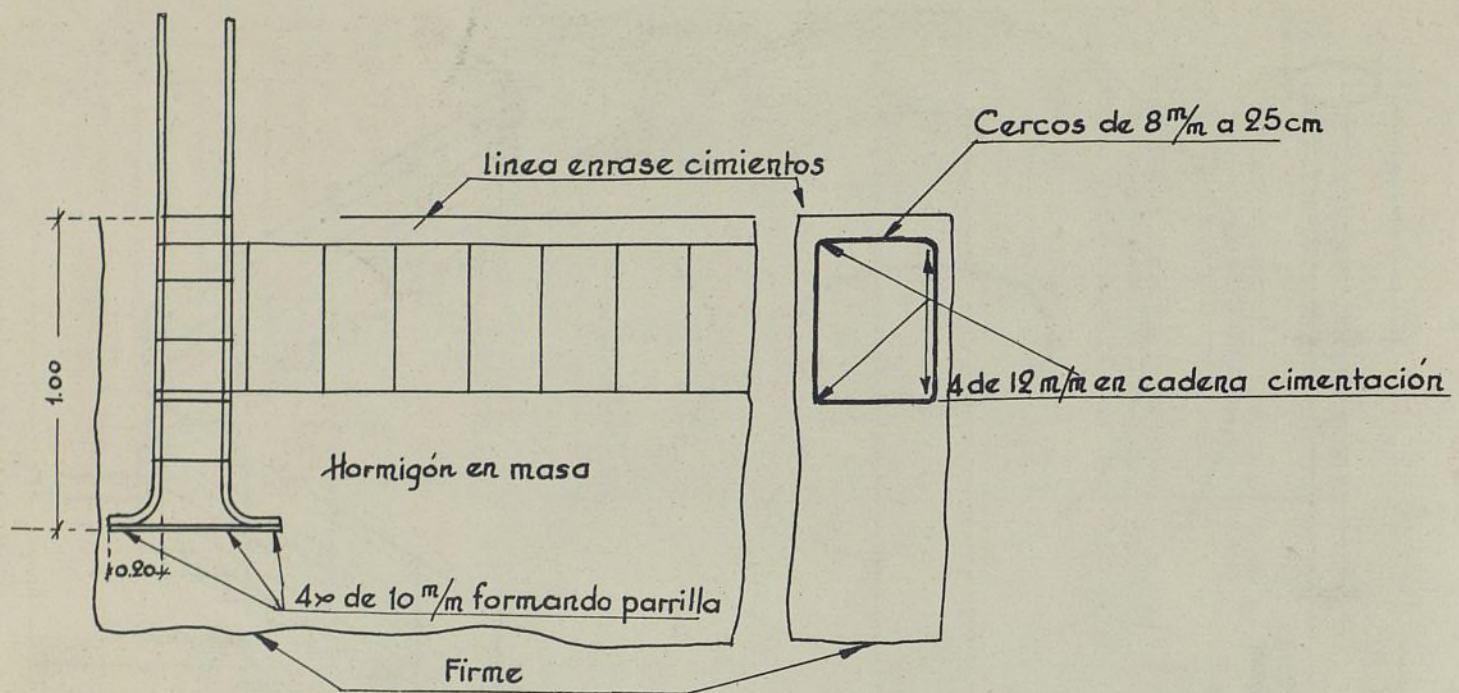




De 1 a 4. — Escalera principal y detalles.

De 5 a 7. — Detalles constructivos.
8. — Barandilla.

Escuela elemental para los hijos de obreros de una empresa.
Julián Laguna y E. Chávarri, arquitectos.



Escuela elemental para los hijos de obreros de una empresa. Julián Laguna y E. Chávarri, arquitectos.
Detalles constructivos.

Sala para párvulos. Los amplios ventanales rodean la clase. Dos de ellos comunican con el jardín.



Sala-biblioteca para 30 alumnos.



El gran gimnasio; al fondo, puerta comunicando con la escuela. Suelos de linoleum.





ARQUITECTURA DE CALIFORNIA

Arq.: Rafael Fernández-Huidobro.

Existe actualmente un verdadero interés entre gran número de compañeros en la profesión por la arquitectura desarrollada en Norteamérica, principalmente en los Estados de California y Florida, en la que se aprecia una clara influencia española. No puede extrañar a nadie este interés. Por dos razones, a mi modo de ver. Una de ellas, la sugestión que ejerce en nuestro espíritu el contemplar esas bellas fotografías, que aparecen en las revistas americanas, de edificios realizados en aquel país emanando una gracia y un atractivo derivados de ingeniosas combinaciones de masas y formas. Ya en los últimos años de mi permanencia en la Escuela de Arquitectura me sentía atraído por aquellos luminosos conjuntos tan sencillos e inspirados. La otra razón, es la preocupación, que nos llena, de poder realizar en nuestro país lo que han logrado los arquitectos americanos en el suyo. Y con más deber y derecho. Realizar una arquitectura española, genuinamente española y moderna. Adaptada a las nuevas necesidades de la vida actual, pero recogiendo todos los elementos típicamente españoles que nos brinda nuestro suelo en una cantera de riqueza inagotable.

No sólo por ser nuestra propia arquitectura, sino porque su depuración exquisita como resultado de una selección de siglos en nuestra raza, reúne todas las condiciones de funcionalismo y belleza necesarias a toda obra arquitectónica. Que es la arquitectura el perfecto exponente, mejor que otro arte cualquiera, del espíritu de un pueblo, expresando todos los rasgos de la vida y pensamiento de una raza; y así en España, su arquitectura, la popular principalmente, nos habla de su historia, siendo, al correr el tiempo, cada

elemento constructivo el resultado de perfecta consecuencia a su función. Qué más funcional que una cubierta de teja árabe para los edificios del campo español, aislante del calor en el verano y protectora contra el frío del invierno y tan apropiada para la evacuación del agua de lluvia. Y el patio de la casa andaluza (fuente inspiradora de la "farm-house" americana), que nos da un medio de tener un trozo de exterior dentro de nuestra propia vivienda. Y tantos otros detalles.

En las lejanas tierras de California, sus constructores supieron conservar la labor realizada por España y, considerándola como cosa propia, dar lugar a una típica arquitectura que reúne todas las condiciones para una vida cómoda y grata.

Fuí pensionado el pasado año por la Academia de Bellas Artes de San Fernando para realizar estudios sobre la influencia española en California, subyugado por lo que, a través de los libros, conocía de aquel país. En aquella tierra, cuyo bello sol nos hace recordar España, he vivido unos meses. Recorriéndola de Norte a Sur, tomando fotografías, haciendo apuntes y dibujos de sus edificios y paisajes. Estas notas constituyen una parte de mis impresiones en aquel país.

Sin reservas hay que aplaudir a los arquitectos californianos y aun a los de otras regiones de los Estados Unidos, aunque no sea más que por el hecho de haber sabido recoger el legado arquitectónico español, realizando una moderna arquitectura de la que pueden estar satisfechos. Por varios motivos, su labor no es completa. Naturalmente. Ni los elementos de que disponían para su inspiración eran numerosos ni

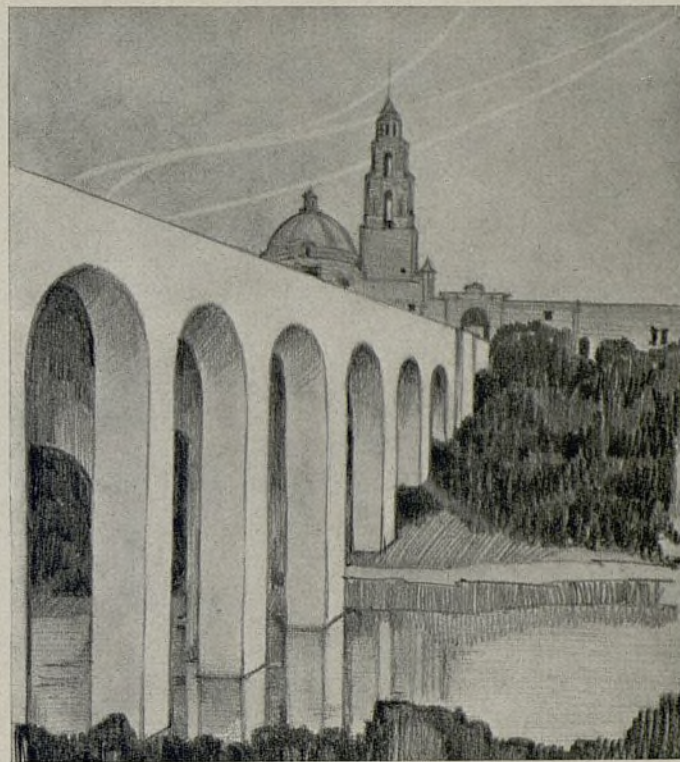
sus conocimientos del arte español muy extensos. Pero su labor les debe enorgullecer, y enorgullecerlos, pues han sabido propagar nuestras formas y nuestra estética, dándoles un nuevo espíritu que constituye la característica del estilo "californiano". No estilo "español", si bien hijo de España. Quizás debería llamarse "estilo misiones" por ser estas edificaciones el principal motivo de inspiración de sus obras, en un principio. Pero creo más adecuado, coincidiendo con varias opiniones sobre este tema, el llamar "estilo californiano" a ese modo de construir en California.

Así, el arquitecto Charles H. Cheney dice en el prólogo del libro "Californian Architecture in Santa Bárbara" (bello conjunto de fotografías de edificios realizados en la ciudad de Santa Bárbara): "Se llama "Californian Architecture" ese peculiar estilo que, durante varias décadas, ha ido desarrollándose, con tanto éxito, en el Estado de California, derivando su principal inspiración directamente de los tipos latinos (españoles) que se produjeron bajo análogas condiciones climáticas a lo largo del Mediterráneo y en puntos de Méjico y California.

"Así la Comisión de Arte de "Palos Verdes" sugirió a varias Corporaciones civiles de California la conveniencia de tomar el siguiente acuerdo: Por cuanto hay mucha confusión en el sentido público referente a la apropiada designación del estilo de arquitectura tan generalizado en este Estado y por cuanto esta arquitectura es de un tipo peculiarmente apropiado a California por lo que se ha desarrollado y tomado tan gran incremento constituyendo un estilo típico, debería conocerse con el nombre de "Californian Style", rogando sean desechados los términos "Mission Style" y "Spanish Style" por no ser muy apropiados para designar un estilo que ha progresado en nuestro país en un grado del que podemos estar orgullosos y aun llevarlo más lejos."

No creo que en todo esto se pueda ver la menor intención de querer prescindir del origen español de la arquitectura californiana, sino únicamente el natural orgullo que tiene este pueblo por haber conseguido una arquitectura propia de tan bello aspecto y estilizadas formas. Debo añadir, además, que no se ha podido conseguir, sin embargo, que la mayor parte de los habitantes de aquel país siga llamando "español" a lo "californiano". Ojalá en España se desarrollaran con mayor intensidad los esfuerzos de muchos de sus más notables arquitectos que tienden a buscar en su pasado artístico un resurgimiento del más puro arte español, pues nosotros sí que tenemos material suficiente para, sin influencias extrañas, obtener una arquitectura típica adaptada a las nuevas condiciones de la vida.

El resultado conseguido en California nos lo explica



Exposición de San Diego. Puente Cabrillo.

Santa Bárbara. Paseo de la Guerra.





Residencia de Wallace Neff, arquitecto, en San Marino. Detalle del patio; abajo, otro detalle del patio.

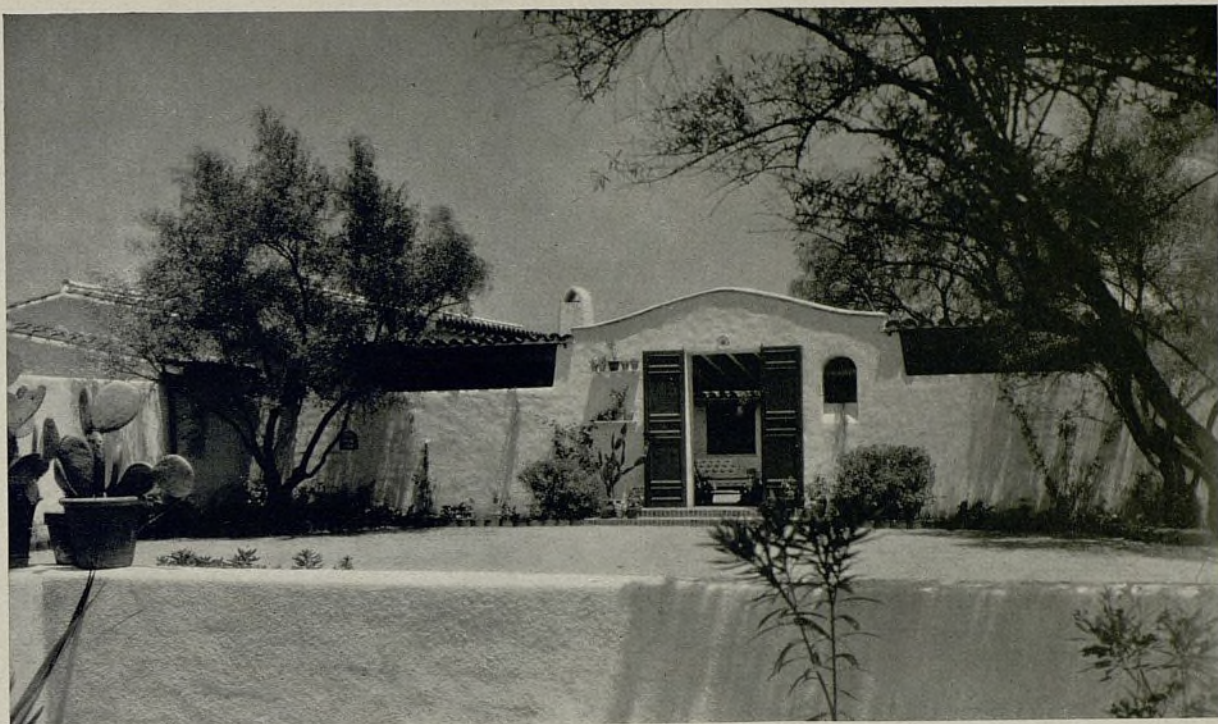


su historia, que voy a trazar brevemente: Fué Juan Rodríguez Cabrillo, un portugués al servicio del rey de España, quien descubrió aquella costa en el año 1542. Sin embargo, no fué ocupada hasta más tarde, cuando la presencia de los rusos en el Norte y de algunos aventureros ingleses, como Francis Drake y Tomás Cavendish—éste último capturó el galeón español "Santa Ana" que volvía de las islas Filipinas—, hicieron ver al vicerrey español Velasco la necesidad de mandar una expedición hacia el Norte que mantuviera el dominio de aquellas tierras. Dirigida por Sebastián Vizcaíno, salió la expedición de Acapulco (Méjico) en 1597. No obtuvo mucho éxito. Ni otra que siguió en 1599. En realidad la ocupación permanente de California no tuvo lugar hasta el año 1769, época en la que fué descubierta la bahía de San Francisco. Entonces se formó una provincia con la capital en Monterey (así escriben este nombre los americanos y no quiero corregirle; hay un Monterrey en Méjico). La bula del Papa Alejandro VI, del 3 de mayo de 1493, había autorizado a los misioneros para venir a América. Reinaban en España los Reyes Católicos, a quienes en la misma bula se les concedían exclusivos derechos sobre todas las nuevas tierras descubiertas al Oeste de la "línea de demarcación". Esta línea se situaba a 300 millas de las islas Azores (luego se cambió por reclamaciones portuguesas sobre el Brasil).

Acudieron misioneros a la Nueva España. Hacia el año 1681 llegó a Méjico el Padre Eusebio Francisco Kino, de la Orden de los Jesuitas y astrónomo real. Como cosmógrafo, residió durante dos años en la Baja California y allí concibió la idea de cristianizar a los indios, pobladores de la región. Como misionero, trabajó desde 1687 hasta 1697 en el Sur de Arizona sin abandonar su idea sobre California. No pudo ver realizados sus planes, pero su idea fué acogida con entusiasmo por el visitador general, el Padre Juan María Salvatierra, que se propuso llevarlos a cabo. Para ello encargó al Padre Juan Ugarte realizar las gestiones necesarias, y éste, con gran habilidad y luchando contra la oposición del vicerrey de Méjico y la indiferencia del rey de España, consiguió finalmente la autorización. La primera fundación fué Nuestra Señora de Loreto, el día 25 de octubre de 1697. No duró mucho su obra, pues en el año 1767 se dió el decreto de expulsión de los jesuitas de todas las tierras españolas, incluyendo Méjico y California.

Sin embargo, el sistema misión, por ellos establecido, sirvió para que, recogido por los Padres Franciscanos que los sucedieron, lo extendieran por ambas Californias, Alta y Baja.

Su labor en la Alta California empezó a la llegada del visitador general D. José de Gálvez y con el en-



Residencia de Wallace Neff, arquitecto, en San Marino. Otra vista del patio y fachada principal.

tusiasmo y esfuerzos del Padre Junípero Serra, primer presidente de las Misiones fundadas en aquella región y verdadera alma de las conquistas espirituales españolas en California, siendo su figura recordada hoy día como invariablemente unida al pasado californiano.

Gálvez contó con dos personas insustituibles para llevar a feliz término la ocupación de la Alta California: el Padre Sena, conquistador de almas, y Gaspar de Portolá, comandante conquistador de tierras; dos elementos indispensables en aquellas expediciones en las que iban de la mano la cruz y la espada, cada



Residencia de Wallace Neff, arquitecto, en San Marino.
Aspecto del comedor; abajo, el "living-room".



una con su fin, pero hermanados el misionero y el soldado en los peligros comunes de la aventura.

En la primera expedición organizada, se establecieron tres misiones: San Diego, Monterey y San Buenaventura; esta última, situada entre las dos primeras. La misión de San Diego de Alcalá, la primera misión construida en la Alta California, se empezó el día 16 de julio de 1769, fecha del triunfo de la Santa Cruz, en conmemoración de la victoria conseguida por los ejércitos cristianos sobre los moros, en las Navas de Tolosa, el año 1212.

Así empezó a construirse una cadena de misiones que, como cuentas de un rosario, fueron desgranándose a lo largo de la costa de California, avanzando desde San Diego, en el Sur, hasta Sonoma, al Norte; pero cuántos incidentes y trabajos, cuántas amarguras costarían a medida que se constituían a lo largo del "Camino Real", como se llamó y aun se sigue llamando para satisfacción de los españoles, el camino que une la sucesión de misiones, situadas cada una de la siguiente a un día de marcha, según parece que fué la idea de aquellos Padres Franciscanos. Es interesantísima la lectura de la historia sobre la fun-



Santa Bárbara Baltimore Hotel, en Montecito. Reginal D. Johnson, arquitecto.
Entrada principal.

dación y desarrollo de cada misión. No se pueden describir todos sus detalles en corto espacio. Por otra parte, hay en California un conjunto completísimo de libros acerca de aquel desarrollo, desde las memorias de Palóu y Venegas hasta las actuales publicaciones de notables escritores americanos, que expresan, con sincero cariño, todo lo que hay de poesía y romance en los viejos días españoles en California. Cómo los Padres fueron atrayéndose a los indios, pobladores primitivos del país, enseñándoles el amor a Dios y al trabajo, para lo cual cada misión estaba formada por un conjunto de construcciones rodeando a un patio y en las que se disponían los distintos talleres en donde, maestros españoles llegados de Méjico, adiestraban a los indios en los diferentes oficios.

Aunque generalmente no se conserva de cada misión más que la nave de la iglesia y algunas dependencias del patio, todavía puede apreciarse la magistral disposición de este sistema creado por los Franciscanos. Hace unos meses, he visto en la misión de San Gabriel, cerca de Los Angeles, los descubrimientos recientes de una parte enterrada de las antiguas bodegas y depósitos de aceite y otros productos. También apareció la cañería de distribución

del agua a las distintas dependencias, presentando la curiosa disposición de estar formada por tres tubos de igual diámetro y unidos en lugar de emplear un solo tubo de mayor diámetro, con lo que el escaso caudal no le llenaría completamente y no serviría de sifón.

Buen sucesor del Padre Sena fué Fray Fermín Francisco de Lasuén, que dirigió el sistema misión desde 1785 hasta su muerte ocurrida en 1803. Con la independencia de Méjico en 1821 se secularizaron las misiones y sus tierras anejas fueron confiadas a otras manos. La famosa ley de secularización es del 18 de abril de 1834. El gobernador mejicano Pío Pico vendió las tierras y casas de las misiones el año 1845, quedando abandonadas las iglesias. Mas hoy día han vuelto a ser amorosamente cuidadas, reparando los daños que el abandono y los terremotos les habían inferido, procurando mantener en ellas el espíritu de otros tiempos, y aunque no siempre se hayan efectuado esas restauraciones con un gran acierto, se puede perdonar todos los defectos ante lo que hay de buena voluntad e intención en todas las obras.

Un total de veintiuna misiones junto con varias asistencias, más la capilla del Presidio en Monterey y la



Santa Bárbara Baltimore Hotel, en Montecito.

Un detalle del patio.

Reginald D. Johnson, arquitecto.

iglesia de la Plaza en Los Angeles, forman la obra de los Padres Franciscanos. Y constituyeron el punto de partida de la influencia española en la arquitectura posterior en aquella región. Voy a analizar, siquiera sea de una manera ligera, las condiciones en que se construyeron aquellos edificios para poder comprender bien el espíritu derivado de ellas.

Los Franciscanos encontraron un país de escaso número de habitantes y poca vegetación, en el que vivían grandes familias o "rancherías" de indios. Sus chozas eran de hierba o paja. Su vida muy sencilla, no conociendo la agricultura ni la navegación, dedicados a la caza. Tampoco eran muy guerreros sus pobladores, circunstancia feliz que facilitó una sumisión pacífica. Pocas vidas se perdieron por ataques de los indios. Con este pueblo, la proximidad del mar y la abundancia de buenas tierras y agua, se reunieron todos los elementos suficientes para un buen establecimiento. En la construcción de las misiones do-

minó el buen sentido en una proporción elevada. Hay que tener en cuenta que la mayor parte de los edificios fueron proyectados por personas no técnicas, utilizando obreros sin preparación alguna y con herramientas y materiales rudimentarios. El resultado fué, no obstante, sorprendente en el sentido de perfecta adaptación a estos elementales medios. Sus constructores tuvieron la rara habilidad de no tratar de imitar con sus pobres elementos las magníficas obras que seguramente habrían visto en Méjico, paso obligado para California, obras que formaron el estilo Colonial mejicano de ampulosas formas y desbordante lujo; esta imitación hubiera sido funesta con los materiales y obreros de California. Yo encuentro el mayor mérito de los primeros constructores californianos en la solución lograda: una arquitectura tan sencilla y original como es la de las misiones. Desde luego, las ideas que aquéllos tenían de los edificios españoles, bien por recuerdos o dibujos llegados de



Santa Bárbara Baltimore Hotel, en Montecito. Reginald D. Johnson, arquitecto.
Vistas del vestíbulo y "hall".

España, serían elementos con que contarían como inspiración para proyectar sus obras. A este respecto, Rexford Newcomb, en su libro "The old mission churches and historic houses of California", expone la creencia de que el exterior de la misión de San Gabriel, con sus pesados contrafuertes, fué inspirado en

el recuerdo que el Padre Cruzado, autor del proyecto, tuviera de la mezquita de Córdoba, pues dicho padre nació en tierras cordobesas. Es posible admitir esta sugestión, salvando las distancias.

(Continuará.)



DECORACIÓN DE UNA SALA DE ESPECTÁCULOS EN UN EDIFICIO COMERCIAL DE VALENCIA

«CINE RIALTO»

Arq.: Cayetano Borso; Dec.: Francisco Ferrer.

Situada la construcción de referencia en un solar resultante de la zona de reforma interior del centro urbano más importante de la ciudad, y teniendo en cuenta la bondad de su emplazamiento, se proyectó un edificio "comercial" de tipo moderno, destinando los sótanos y planta baja a Café-Salón de Fiestas; el resto de las plantas, con excepción de una pequeña parte de las terrazas y ático que se destinan a la explotación de un moderno restaurante, va ocupado por un cinematógrafo.

Las características, en extremo forzadas, de la irregularidad del solar, así como el propósito de satisfa-

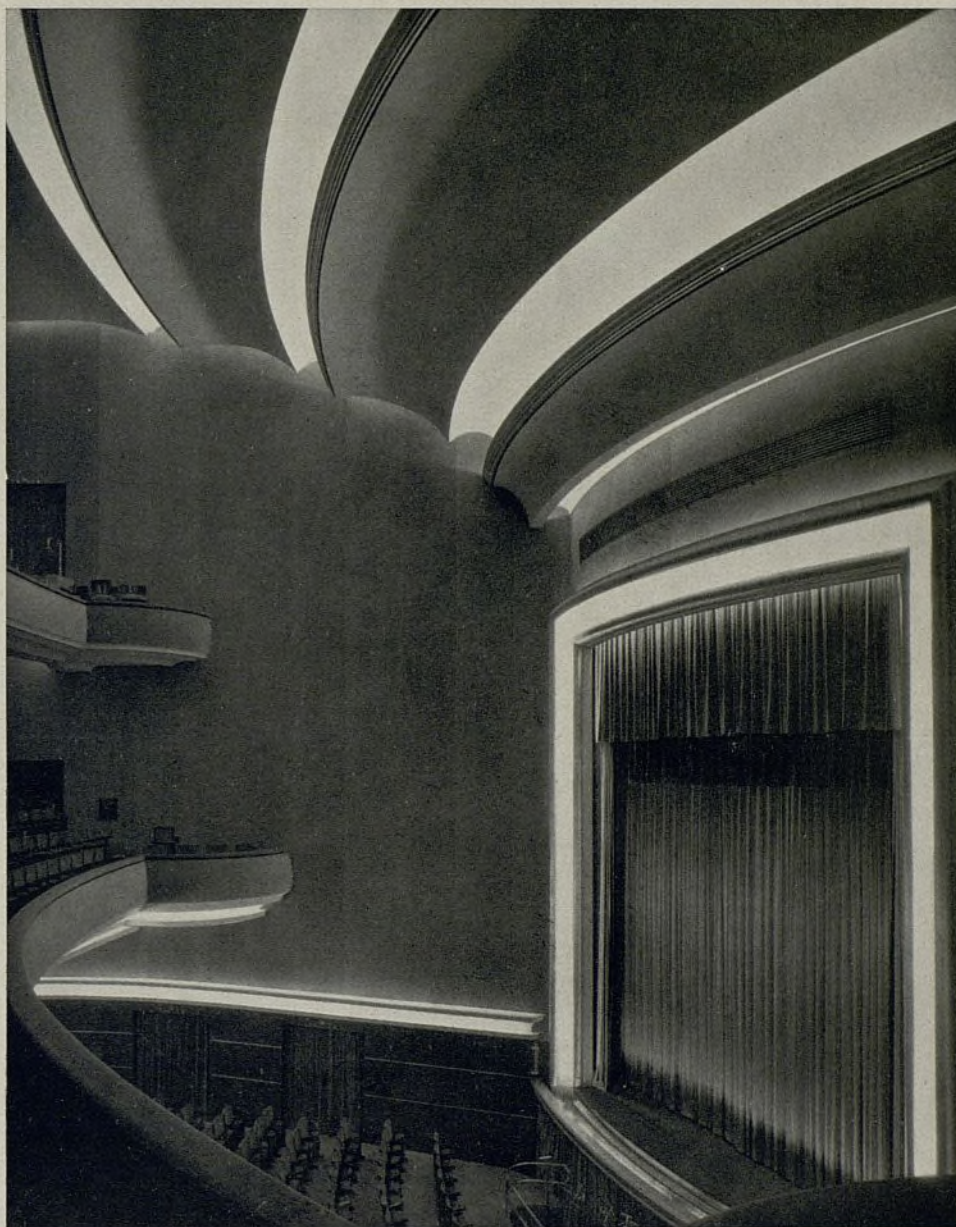
cer el programa de necesidades diversas, anteriormente mencionadas, con absoluta independencia de servicios y accesos entre sí, perfecta visualidad y fácil evacuación del cinematógrafo, agravado considerablemente por la circunstancia impuesta de obtener una sala con capacidad suficiente para 1.400 espectadores (dentro de tan reducido espacio), determinaron las principales características de la construcción.

La estructura y muros, mixta de entramado metálico, hormigón armado y fábricas de ladrillo, permitió la diaphanidad absoluta y grandes luces conseguidas en



Salón de fumar del Barco «Scharnhorst», del Lloyd Norte Alemán.

Ayuntamiento de Madrid



La solución lógica del decorado del techo da a la sala la necesaria proporción y armonía de conjunto (véase detalle Sección, pág. 514).

los voladizos de los anfiteatros primero y segundo de la sala, formados por grandes jácenas sin apoyo ni soporte alguno intermedio, tan perjudiciales para obtener una perfecta visualidad.

Realizada la construcción, los problemas más importantes que se presentaron fueron los relativos a las condiciones acústicas, instalación eléctrica con la iluminación indirecta regulada automáticamente, calefacción por aire caliente, ventilación y refrigeración y, por último, el de decorar con sentido racional y moderno la sala del cinematógrafo.

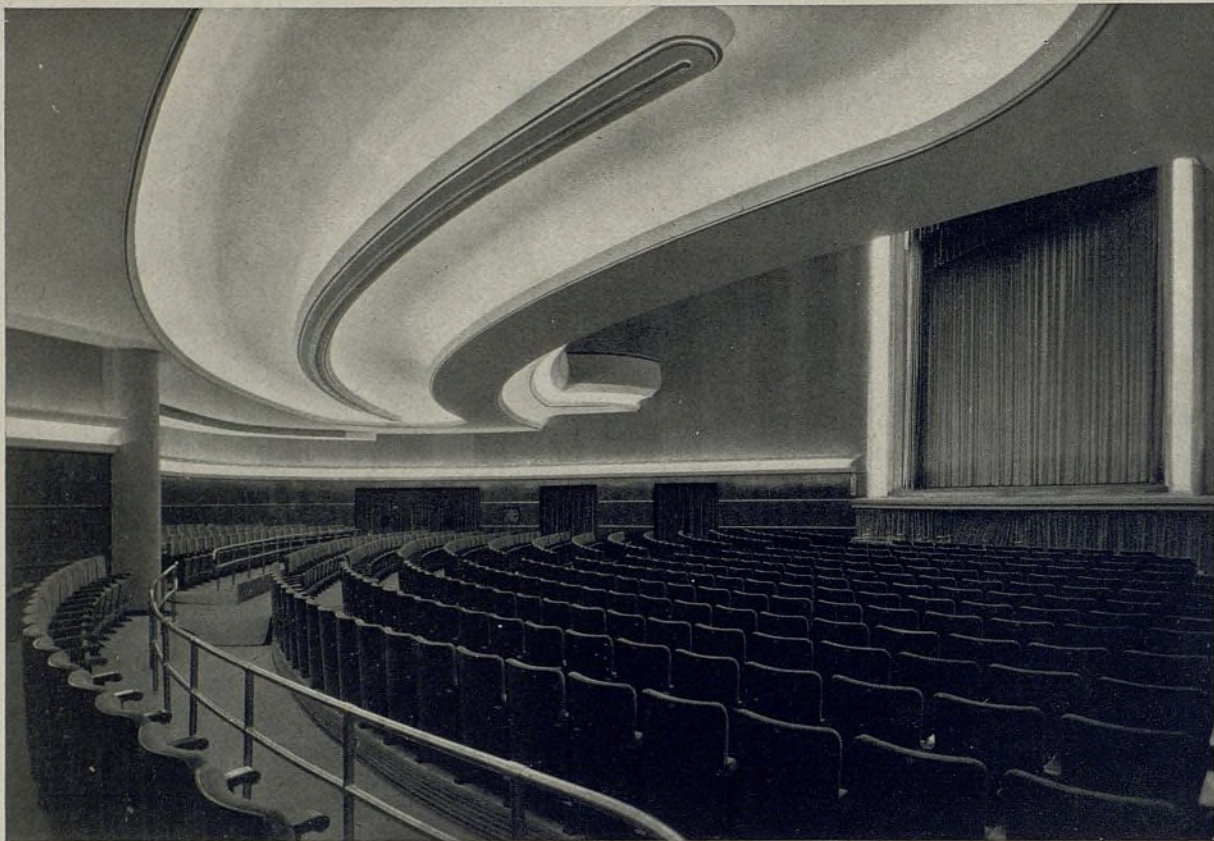
Las fotografías y planos dan idea del sistema decorativo seguido. El techo está formado por escocias

y bóvedas escalonadas dispuestas para iluminación indirecta. Estas bóvedas componen armoniosamente con la embocadura y el resto de los elementos decorativos del frente y laterales del escenario.

Todos los muros y paramentos de la sala van forrados de pana terciopelo color fresa viejo, combinado con el telón y cortinajes de color verde "antique".

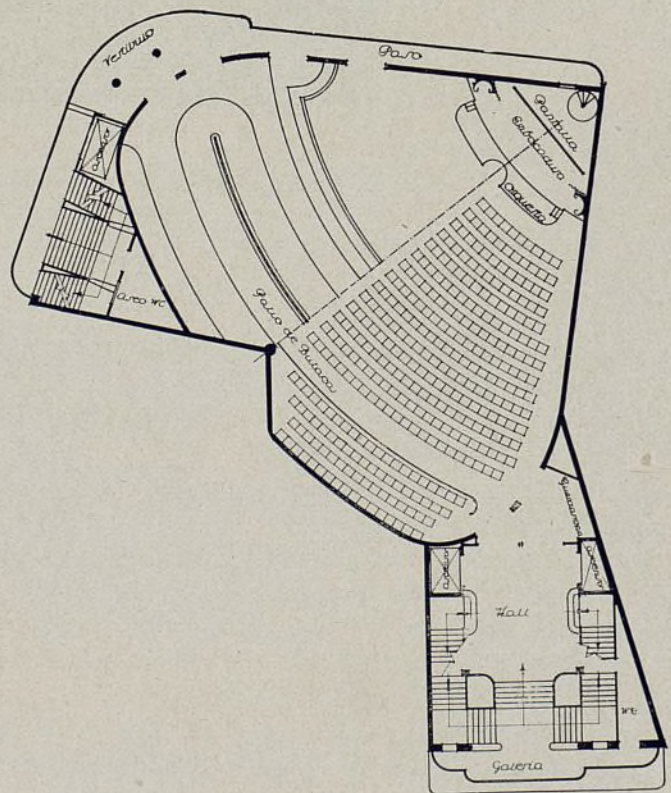
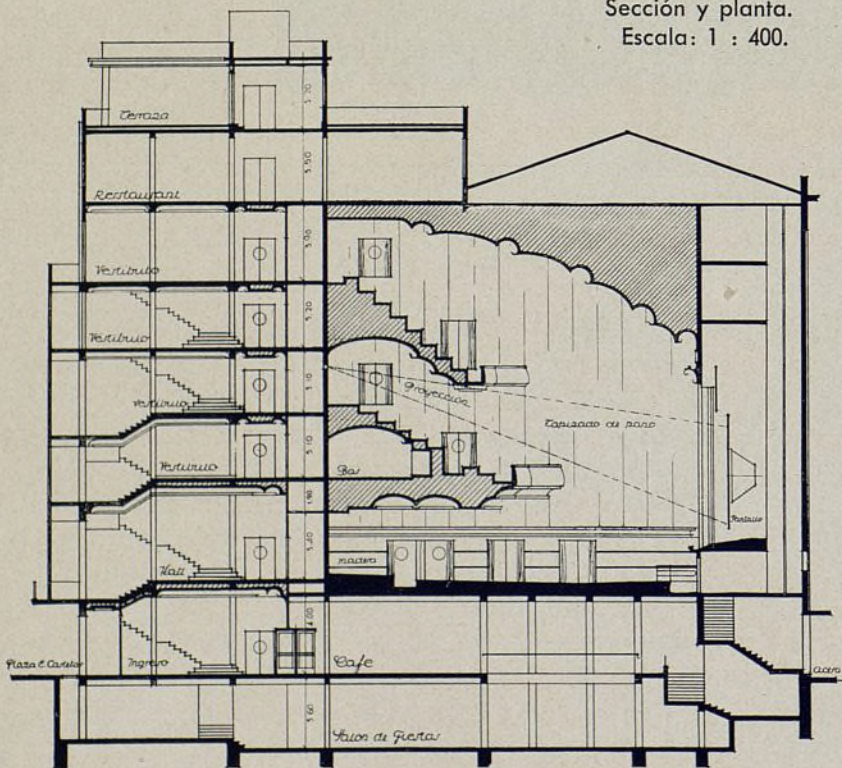
La parte baja lleva un friso general de madera fina barnizada en "moaré" de caoba.

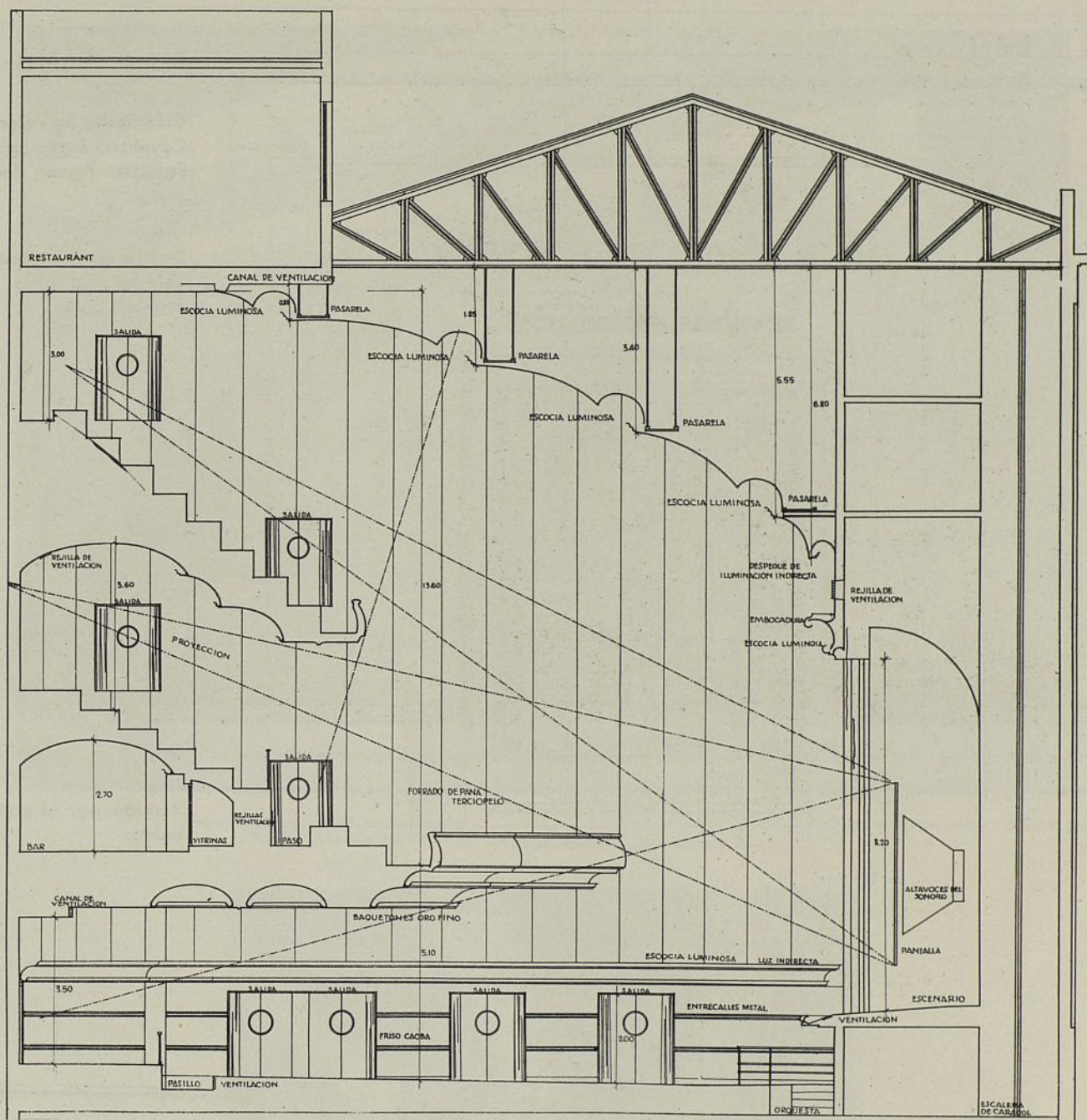
Paramentos, frisos, iluminación indirecta, elementos de ebanistería, alfombras y butacas, metales, etc., forman un conjunto agradable, de buen gusto, bello y grato.



La entonación general de la sala está conseguida con tonos claros que favorecen los cambios de colores de la luz indirecta. Muros tapizados de terciopelo de color rojo fresa suave. Cortinajes verde "antique". Friso de madera de moaré de caoba.

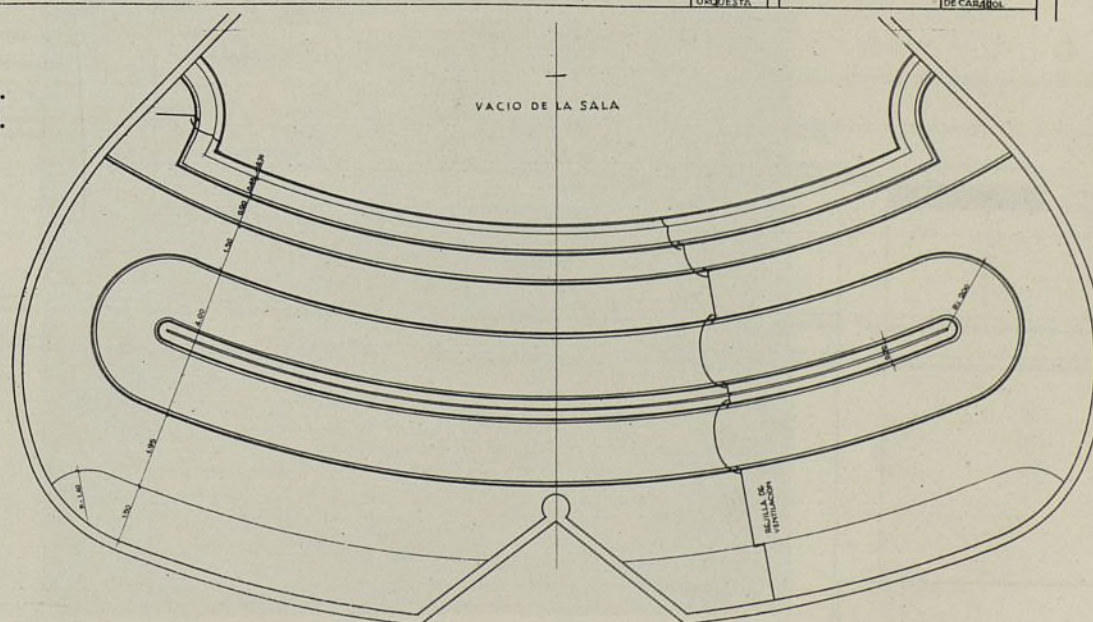
Sección y planta.
Escala: 1 : 400.



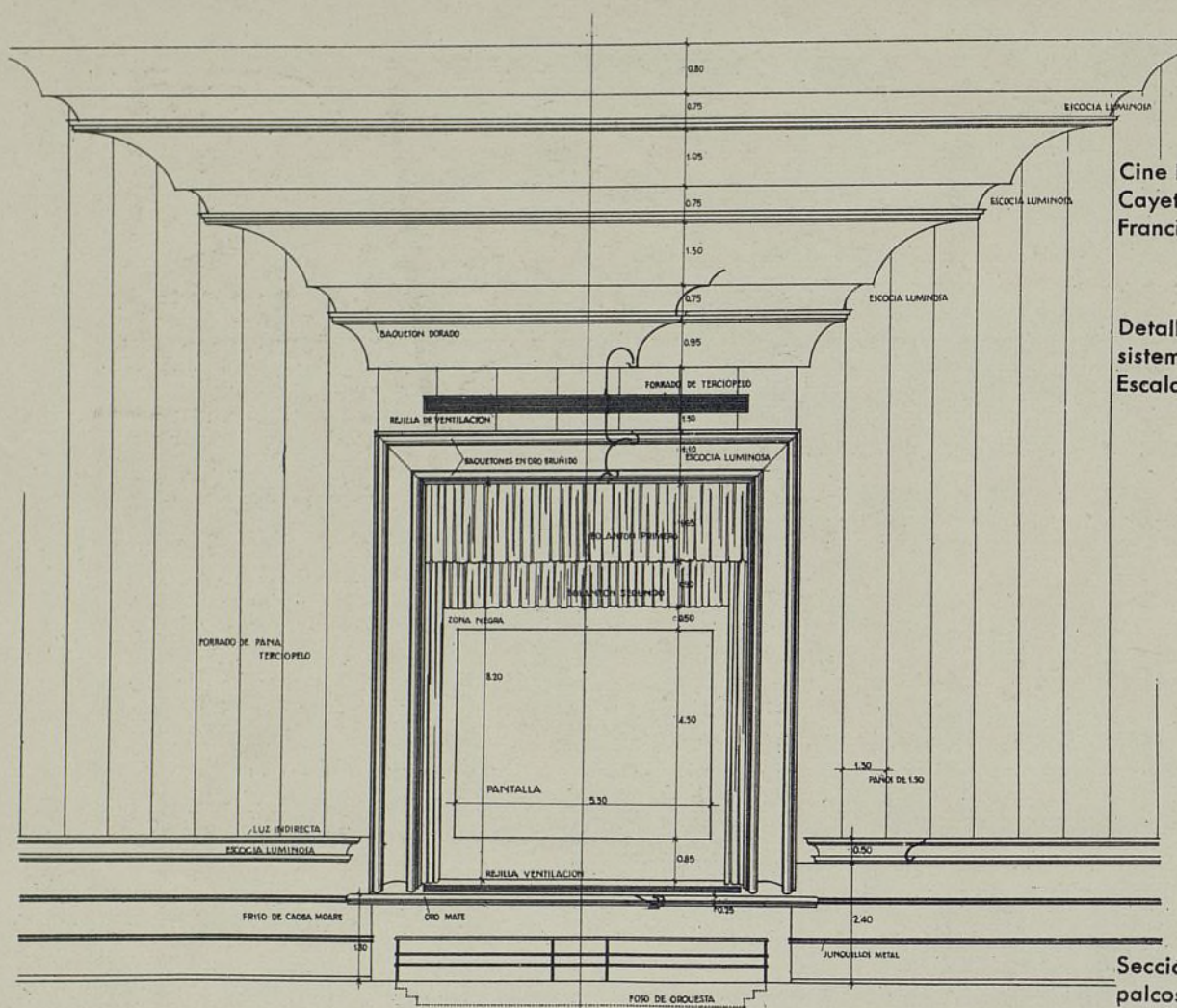


Cine Rialto en Valencia.
Cayetano Borso, arquitecto.
Francisco Ferrer, decorador.

Sección transversal.
Escala: 1 : 60.



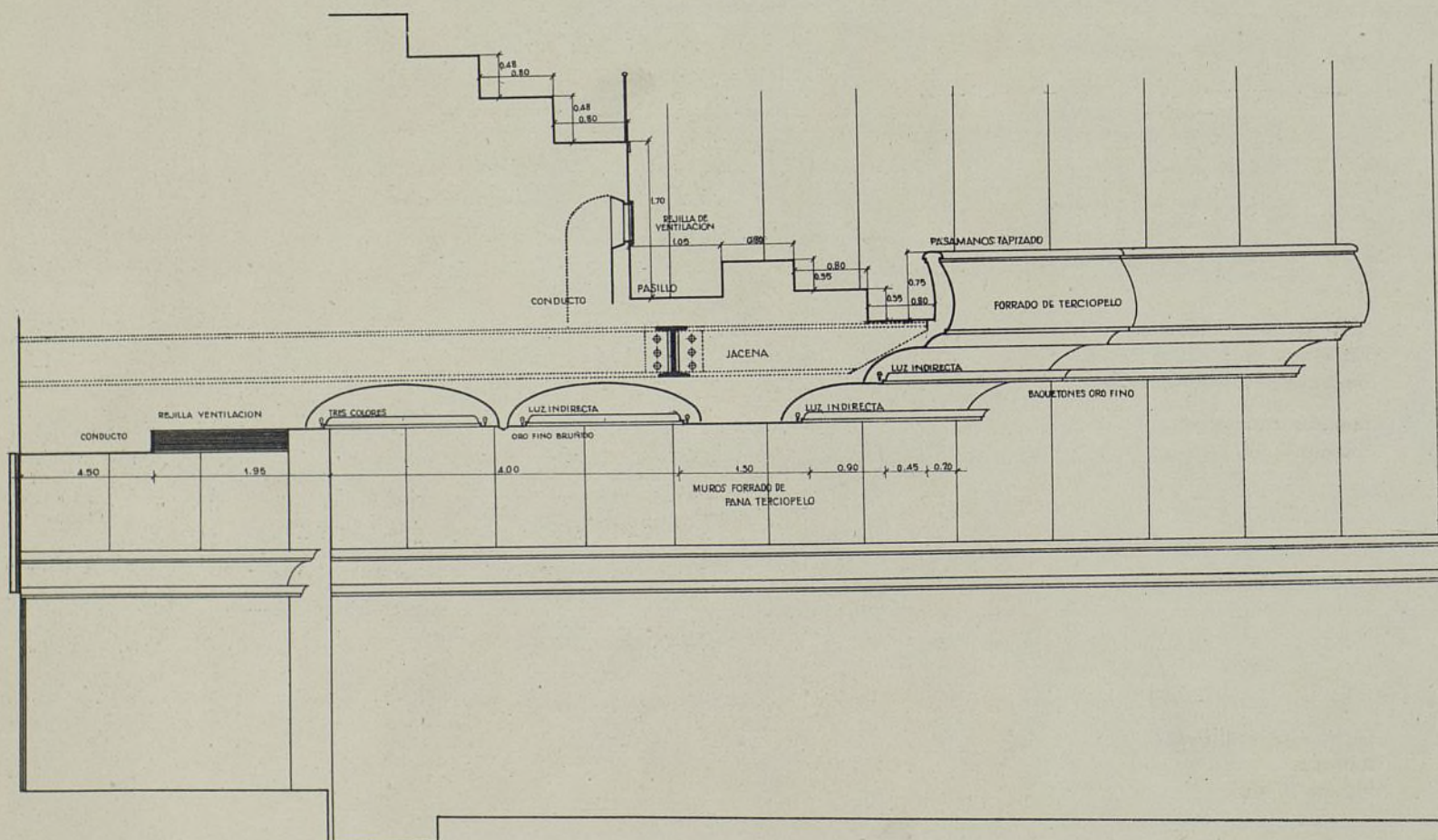
Techo en el patio de
butacas.
Escala: 1 : 80.

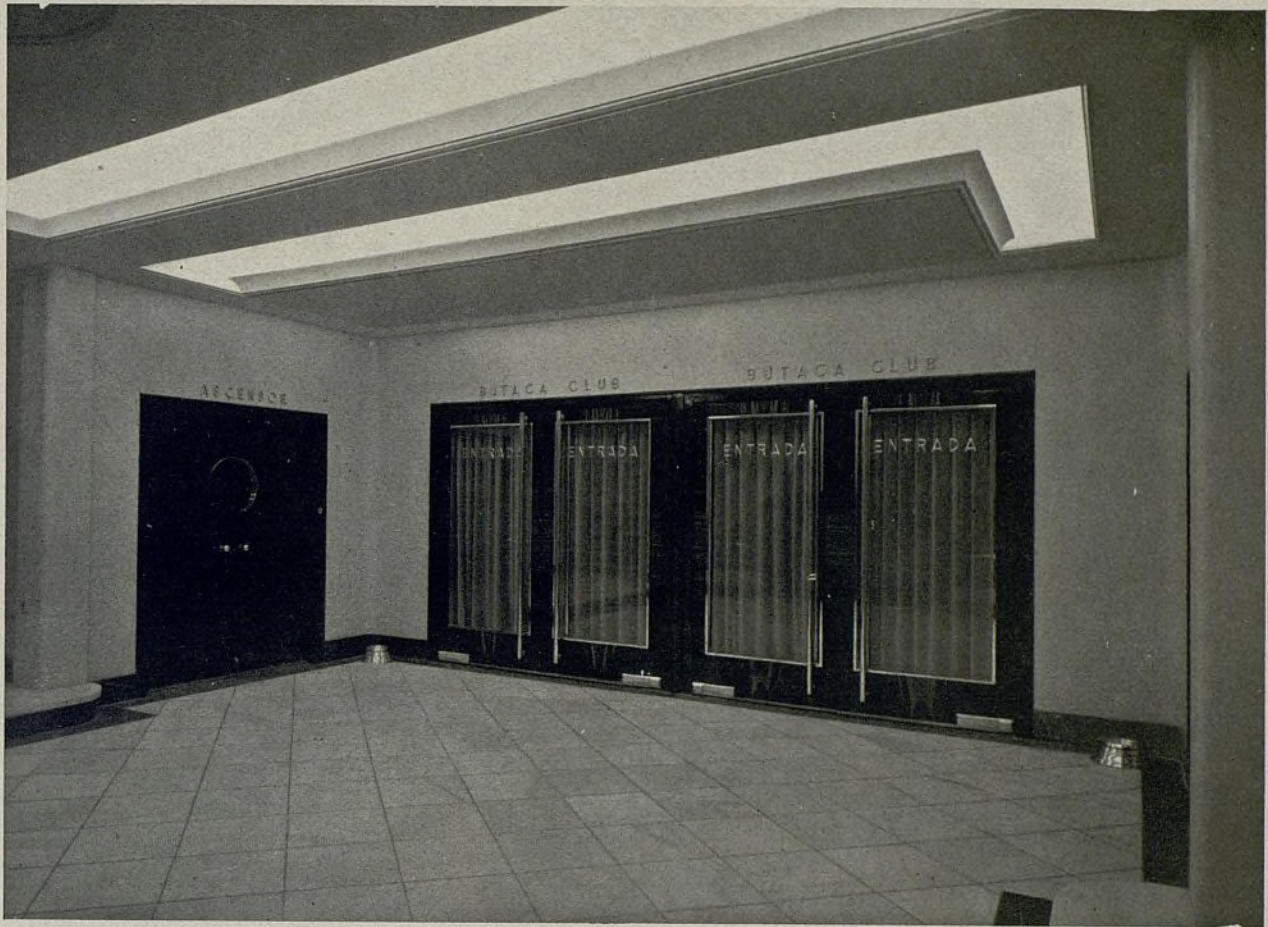


Cine Rialto en Valencia.
Cayetano Borso, arquitecto.
Francisco Ferrer, decorador.

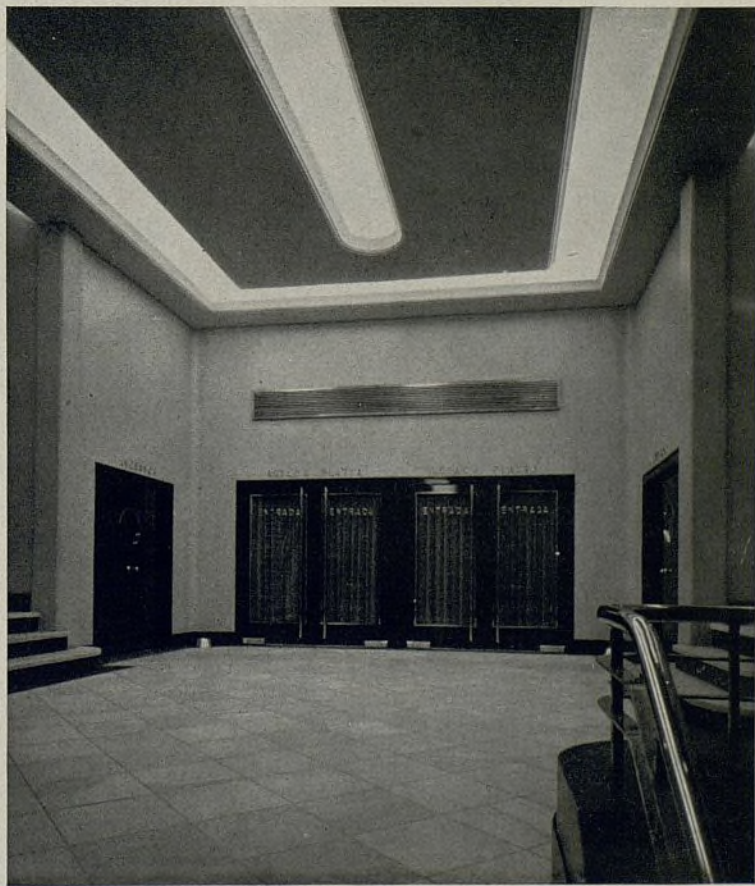
Detalle de la embocadura y
sistema decorativo.
Escala: 1 : 60.

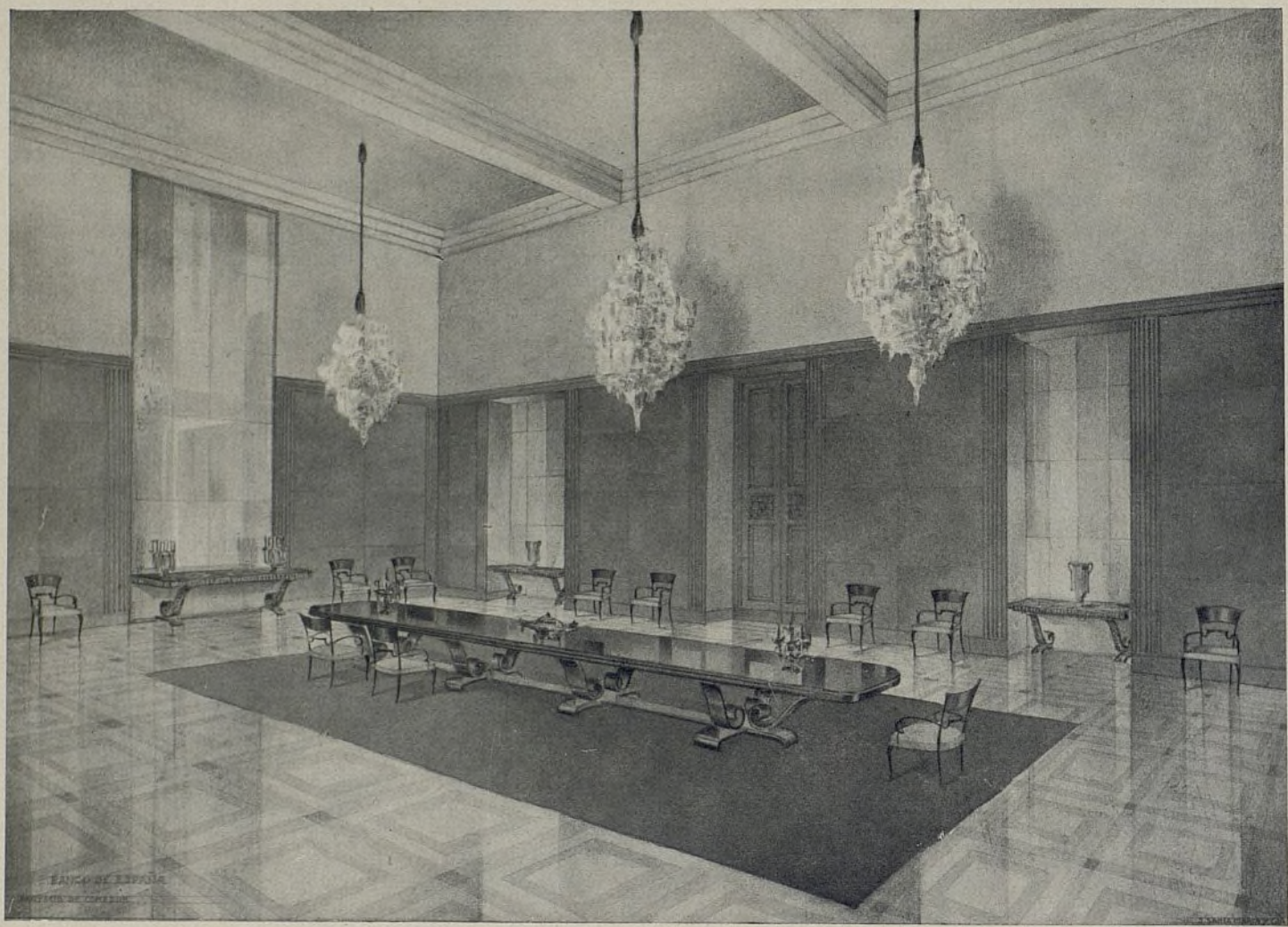
Sección por el cuerpo de
palcos.





Vestíbulos de ingreso al anfiteatro primero y patio de butacas.





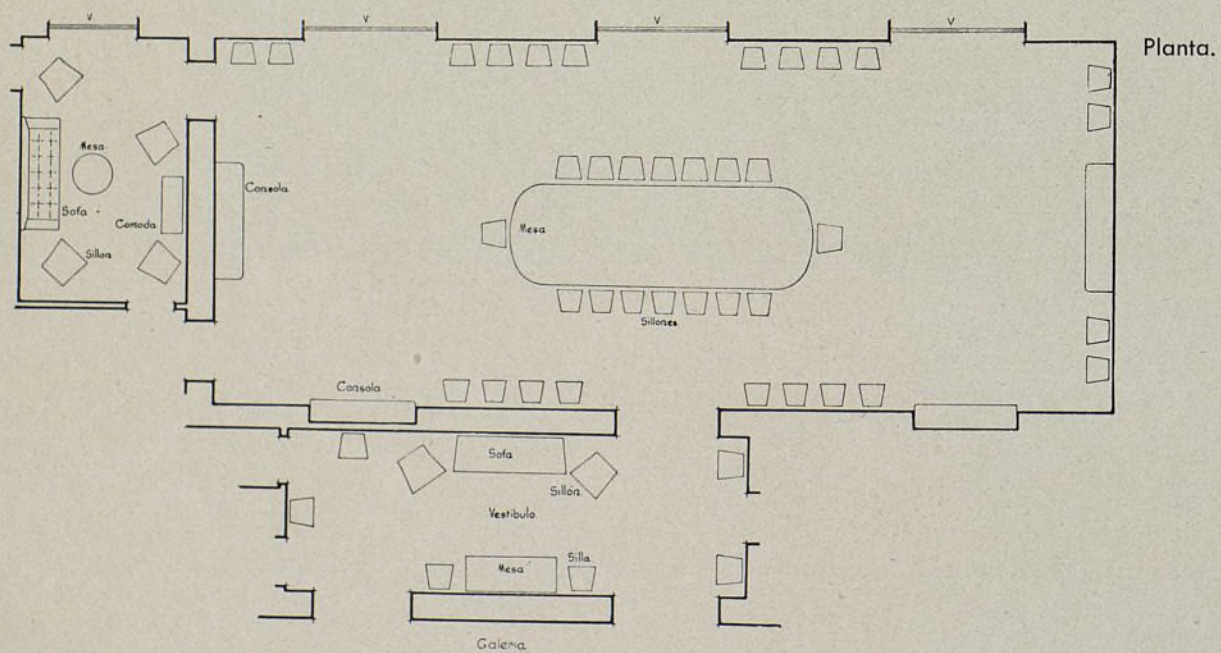
BANCO DE ESPAÑA.—Proyecto del comedor de la planta principal.
Arq.: D. José Yáñez.



Un aspecto del comedor. Arq.: Yárnoz. Ejecutado por Santa María y Compañía.



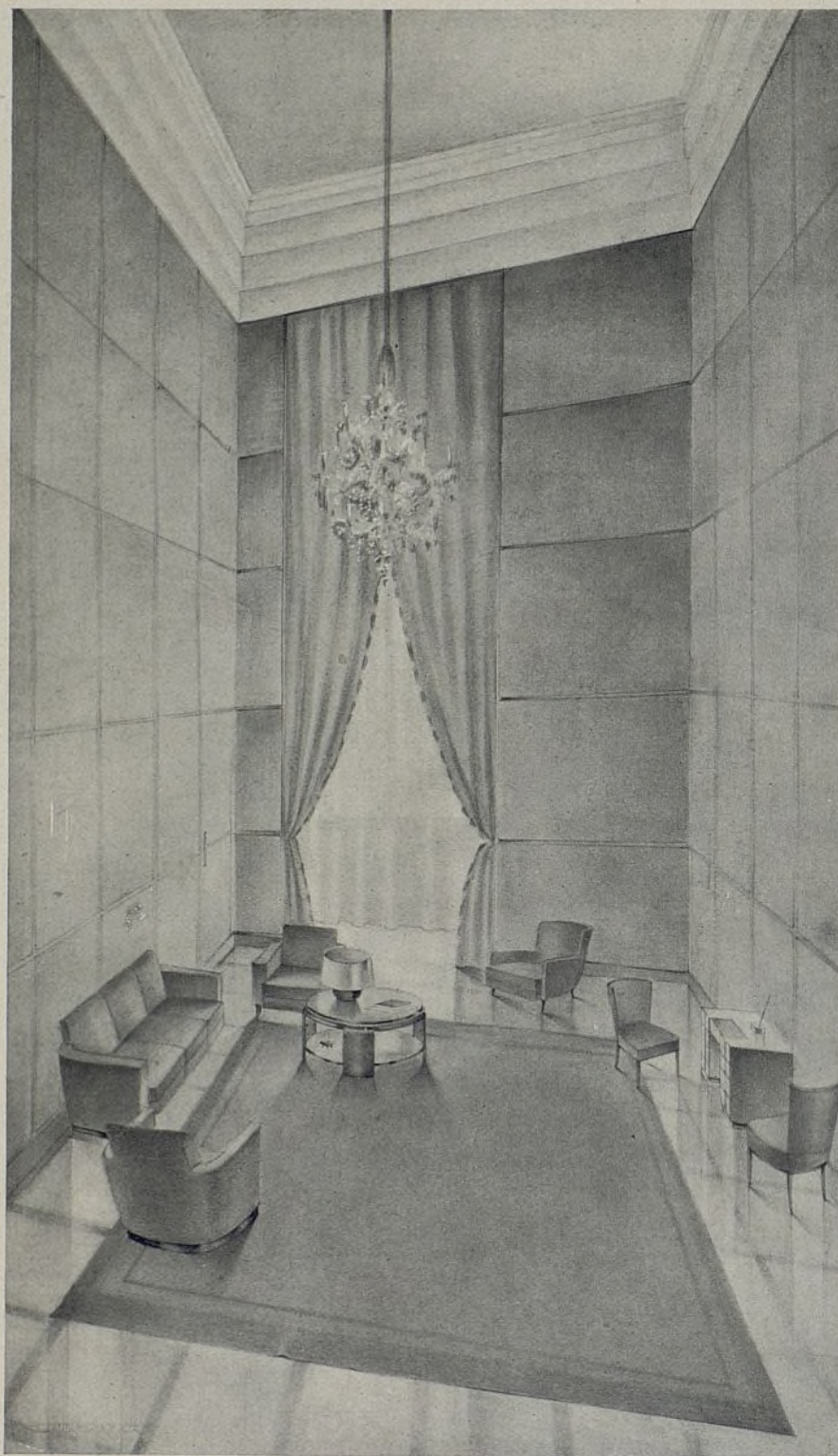
Detalle de la mesa. Arq.: Yárnoz. Ejecutado por Santa María y Compañía.



Detalle de una consola de hierro forjado, con lunas y para-
mentos de caoba y palo santo.



Arq.: Yárnoz. Ejecutado por Santa María y Compañía.



Anteproyecto para una sala anexa al comedor. Proyecto del arquitecto señor Yárnoz, ejecutado por Santa María y Compañía.

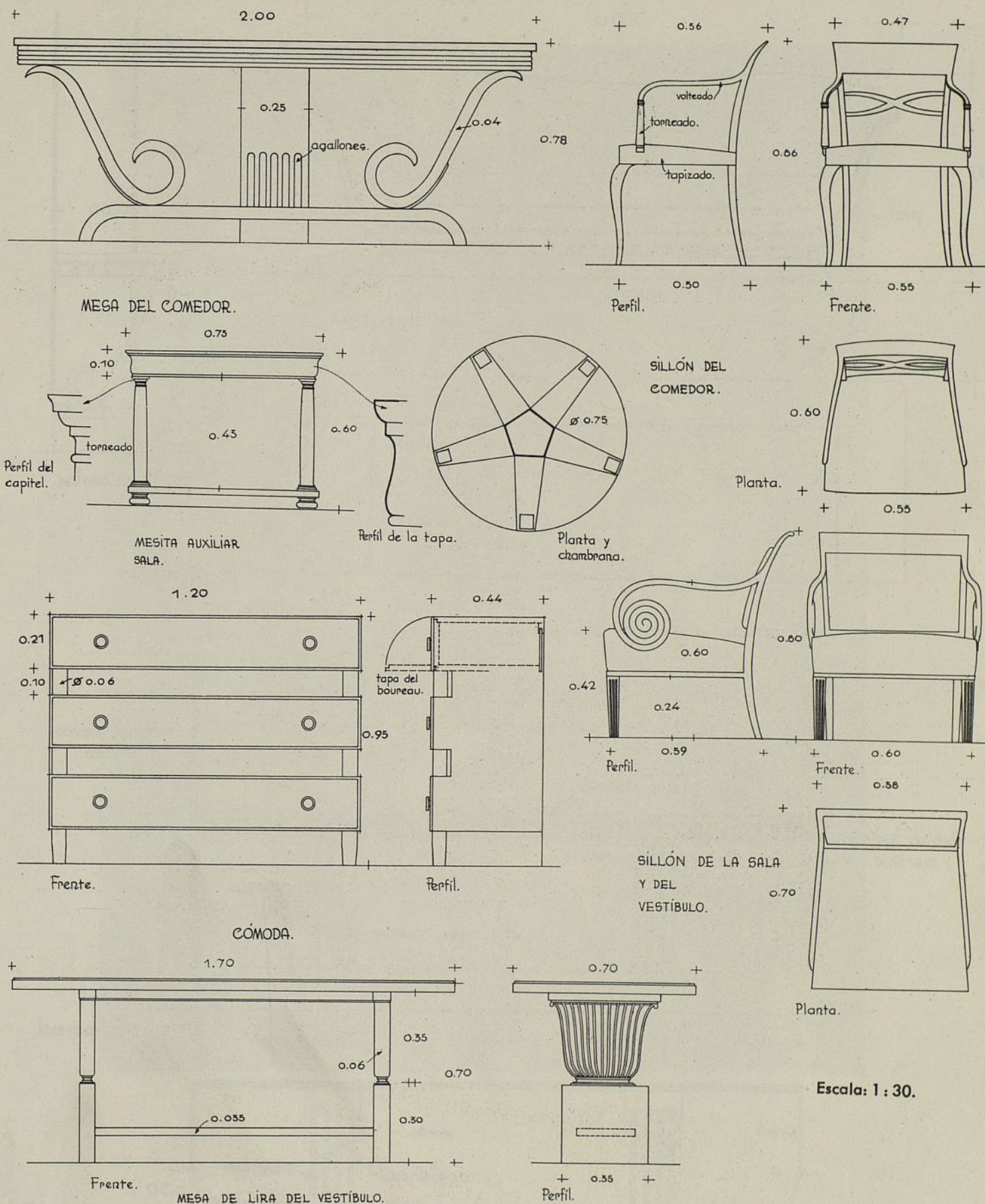


Mueble "bureau" del salón anexo al comedor; abajo, modelo de sofá, en cuero beige, convertible en cama con patas y maderas de caoba. Arq.: Yárnoz. Ejecutado por Santa María y Compañía.



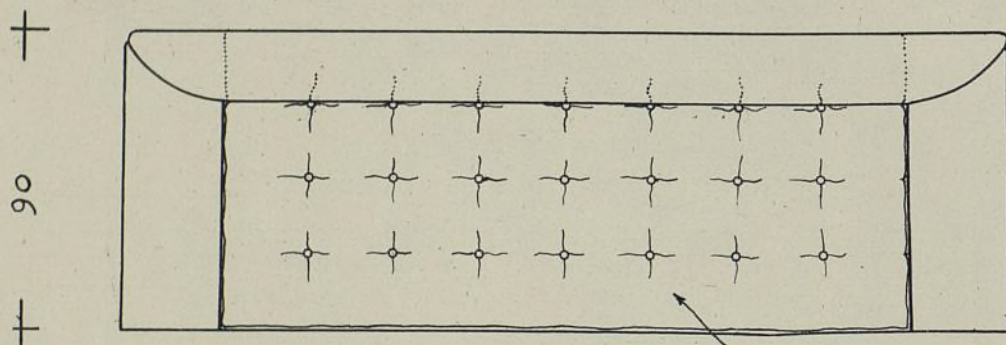
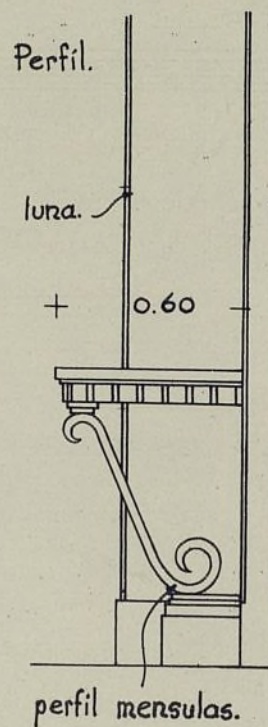
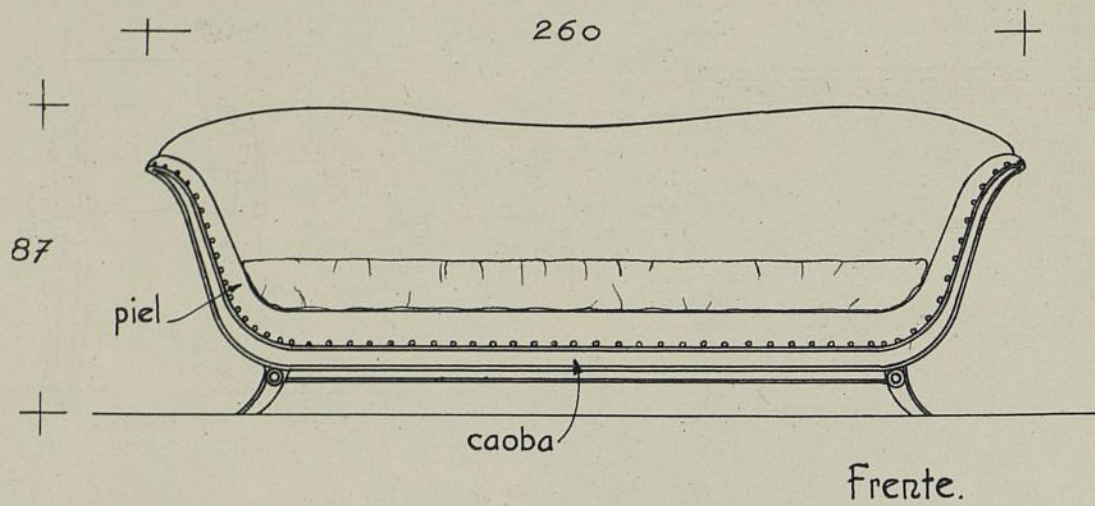


Detalle del vestíbulo. Arq.: Yárnoz. Ejecutado por Santa María y Compañía.

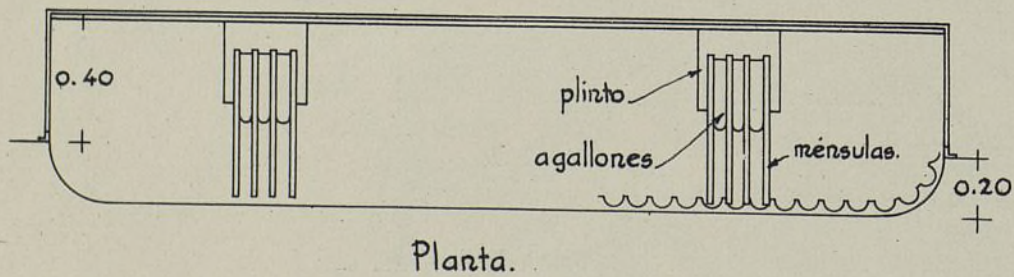
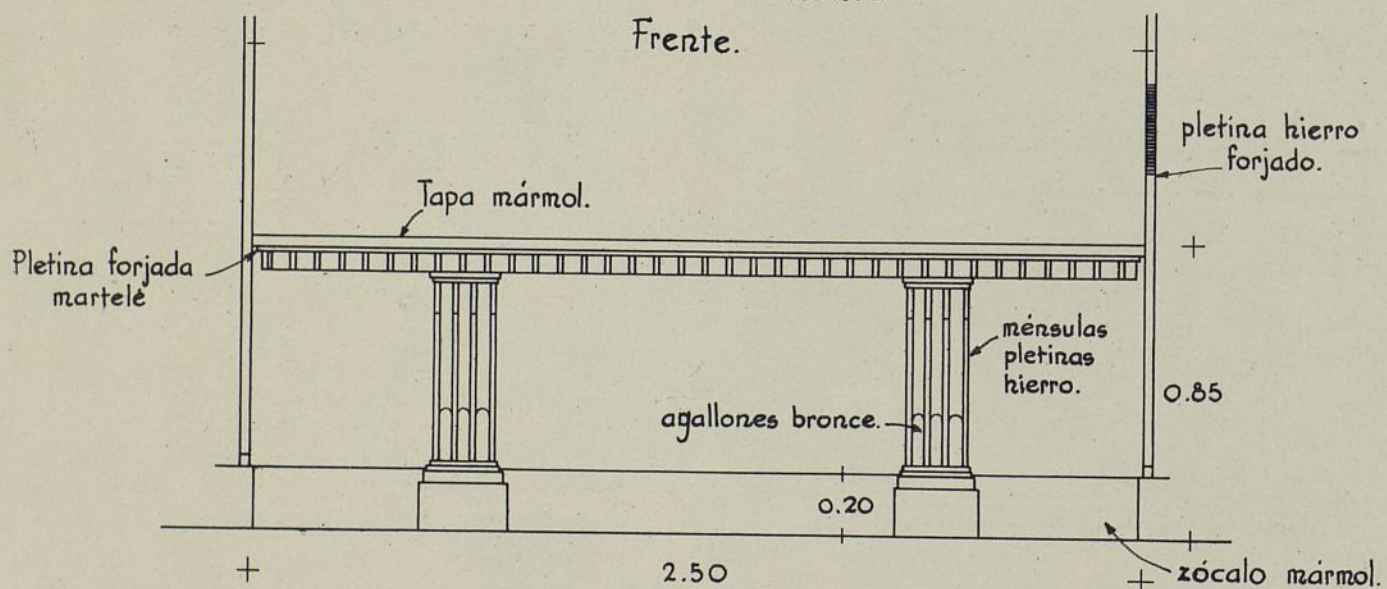


Banco de España.

Javier Yárnoz, arquitecto. Ejecución, Santa María y Compañía.



CONSOLA.



Banco de España. Javier Yárnoz, arquitecto. Ejecución, Santa María y Compañía.



Vestíbulo. Arq.: Yárnoz. Ejecutado por Santa María y Compañía.



Comedor de la clase primera.

UN NUEVO BUQUE ALEMÁN DESTINADO PARA EL SERVICIO DEL ASIA ORIENTAL

De los astilleros de la S. A. "Weser", constructora asimismo del transatlántico "Bremen", acaba de salir para el Lloyd Norte Alemán el primero de una serie de tres buques destinados al servicio entre Barcelona y Manila.

El "Scharnhorst" podrá proporcionar alojamiento a 296 pasajeros.

Todos sus locales disponen de abundante luz natural y ventilación. El "hall" de la primera clase constituye, por el hecho de carecer, a pesar de sus dimensiones (23 X 14 metros y 4,50 de altura), en absoluto

de pilares, una obra sumamente interesante de la arquitectura naval. Este "hall" va entonado en crema y grises, ligeramente matizado en oro, entonando con las flores con que están decoradas sus paredes, con sus cortinas color rojo claro y oro y con sus sillas tapizadas en color fresa.

Dos plataformas laterales dan, en unión de la destinada a la orquesta, un aspecto de armónica perfección al local.

El comedor lleva un artesonado de color flor de tilo, cortinas verde claro y muebles de nogal alemán



Comedor de la clase turista. Paredes crema, cortinas en rojo claro y oro. Tapizado de sillas en color fresa.

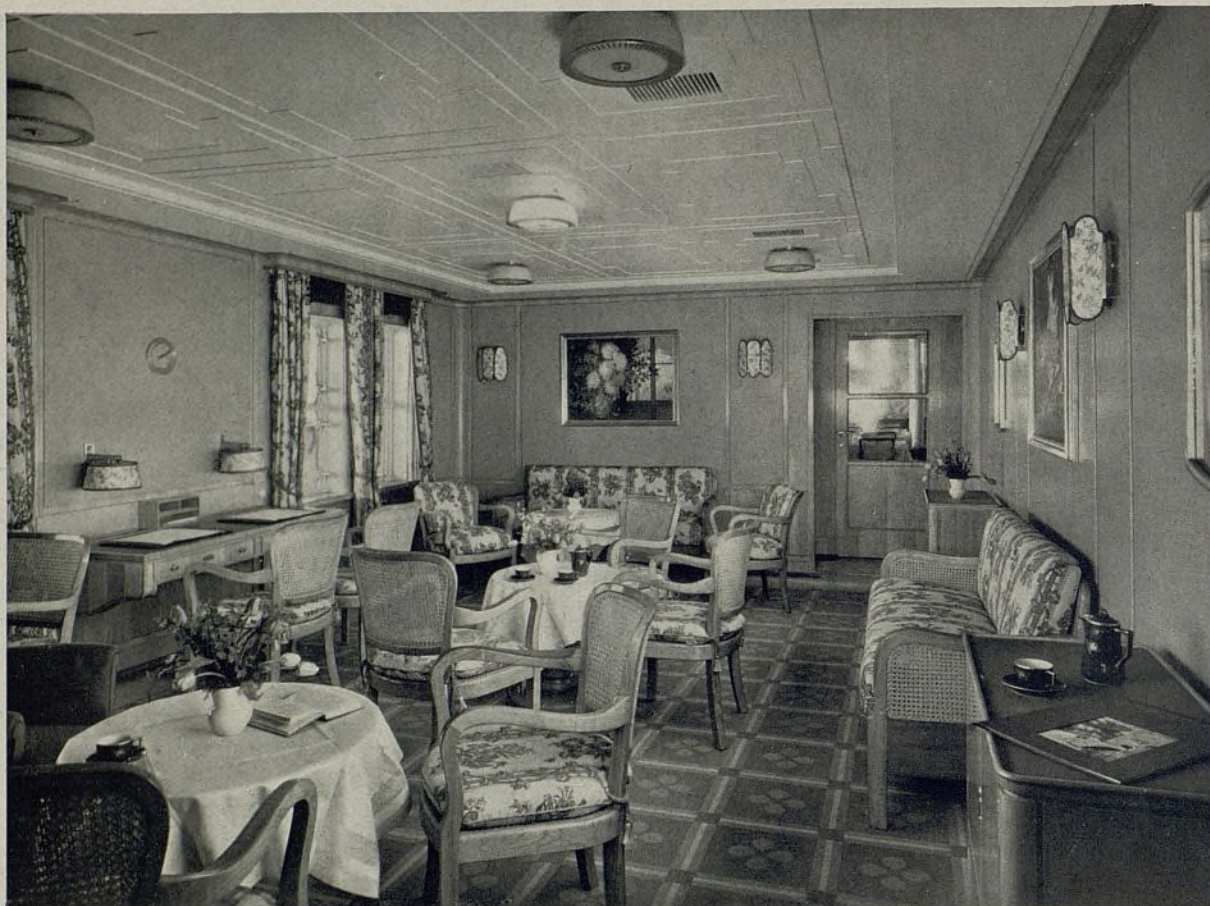
con incrustaciones. El salón para fumadores ofrece un aspecto más severo con sus colores tabaco y té.

Entre el salón para fumadores y el "hall" se encuentra el café y el bar y frente a los mismos el escritorio y la biblioteca.

Técnicamente es interesante el que este buque sea el primero alemán de gran porte que posee máquinas turbo-eléctricas y que se compone de tres partes principales: las calderas, las turbinas y los motores de las hélices que trabajan conjuntamente en la forma

siguiente: en las calderas se produce el vapor a una temperatura de 470 grados Celsius, mediante el cual serán puestas en movimiento las turbinas, las que por su parte producirán la corriente eléctrica para los motores de las hélices.

La ventaja que ofrece esta combinación con respecto a la máquina usual de vapor, o motor, o turbinas, está sobre todo en el ahorro de espacio, que puede ser utilizado para carga en beneficio del rendimiento de los viajes.



Salón para señoras y biblioteca. Muebles en roble alemán.



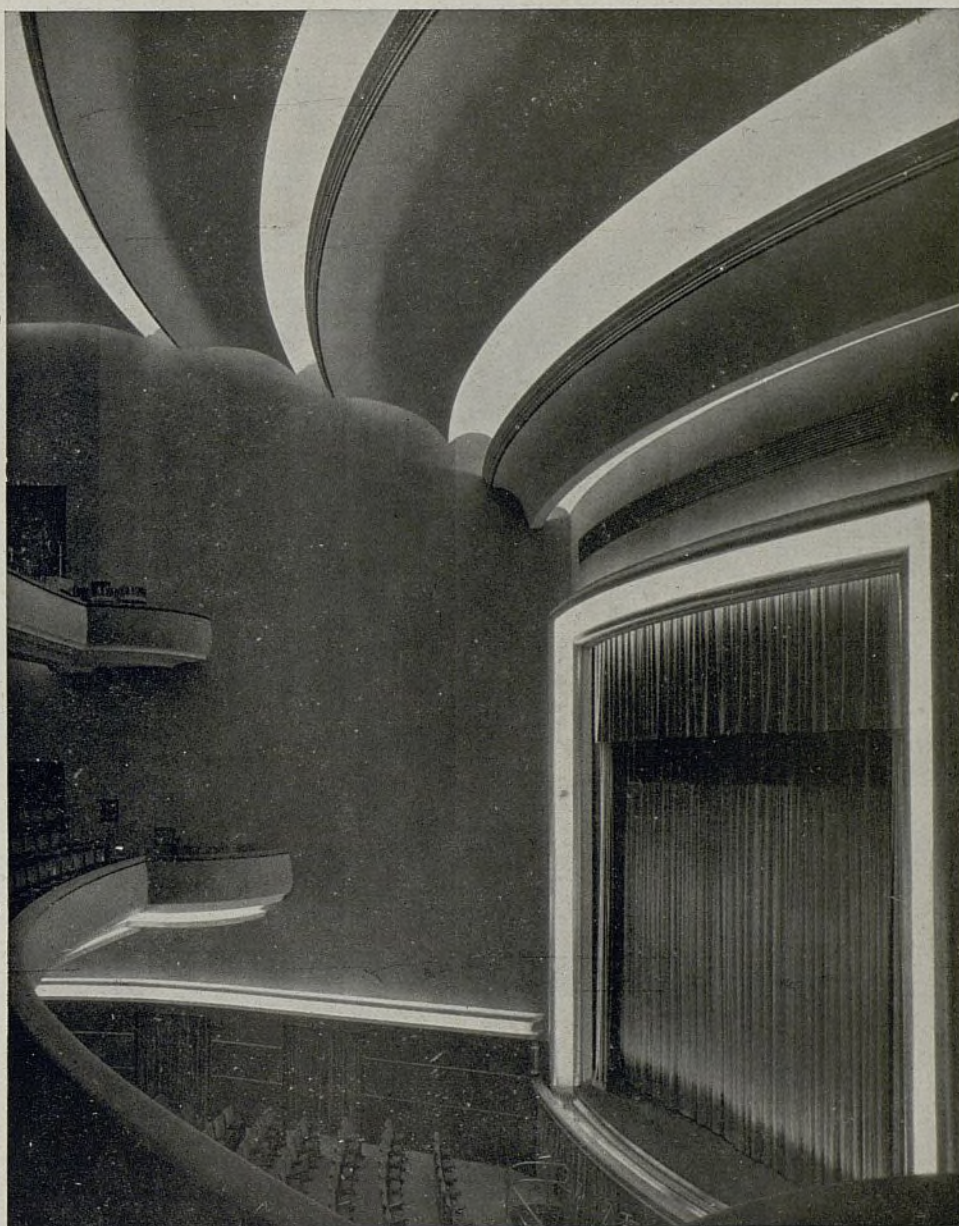


Un pequeño comedor para los niños; abajo, cuarto para jugar de los mismos.





Aspecto de uno de los dormitorios. Suelo de linoleum. Muebles de haya.



CINE RIALTO, VALENCIA

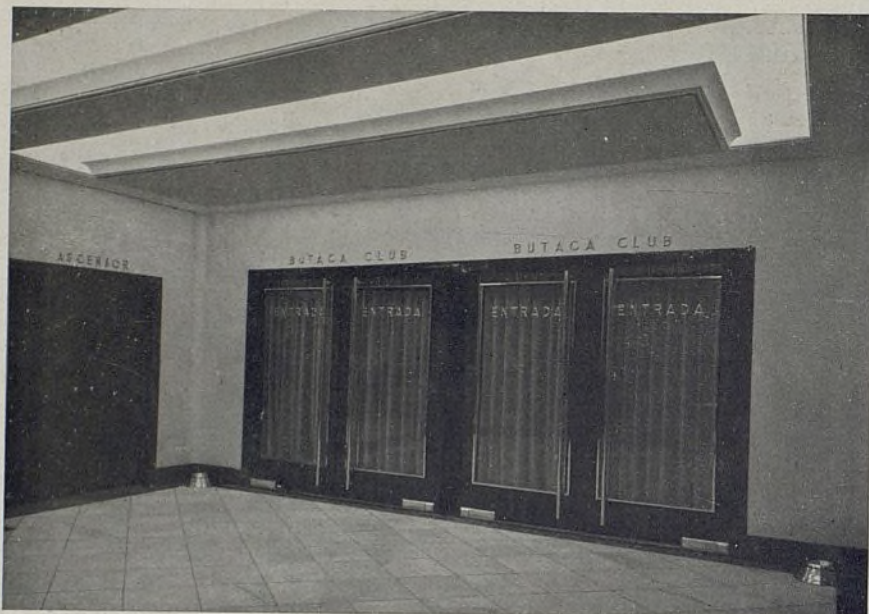
LA DECORACIÓN TOTAL DE ESTE CINEMA HA SIDO REALIZADA POR

FRANCISCO FERRER

DECORACIÓN E INSTALACIONES COMPLETAS



Lepanto, núm. 2 - M A D R I D - Teléfono 24927



Puertas del Vestíbulo del Cine Rialto, Valencia.

**Cierra-puertas V. B. F. instalados en el
Cine Rialto, Valencia y que se diferencian
por su efecto estético y funcionamiento
absolutamente seguro**

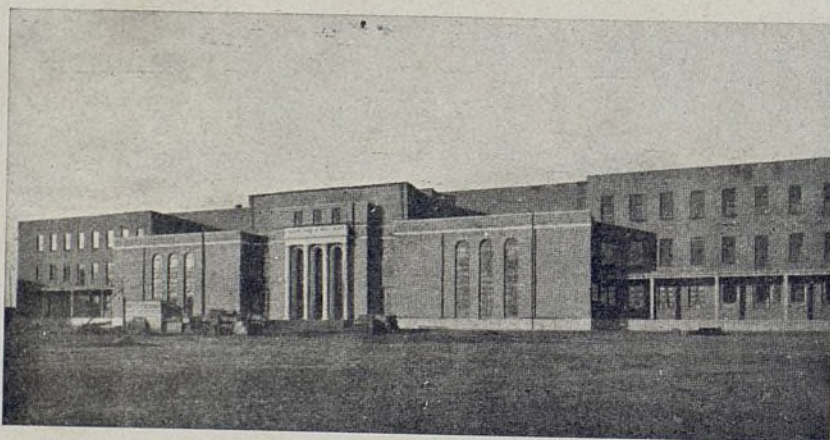


ARNOLD HEEREN
Herrajes modernos

M A D R I D
Apartado 1257
Teléfono n.º 58839

BARCELONA
Apartado 941
Teléfono n.º 83438

Instituto Nacional de Física y Química
Fundación Rohsfeller



CONSTRUCTOR:

D. Manuel Gutiérrez Criado. - Viriato, 65 - Teléfono 30475 - Madrid

Claustros y Biblioteca, Residencia
de Estudiantes. - Zona Serrano
Laboratorio del Dr. del Río Hortiga
Hotel calle Zurbano, 68
Ciudad Universitaria
Residencia de Estudiantes

Referencias de algunas obras

ejecutadas:



Instituto Escuela. - Zona Serrano
Hotel calle Luis de Miguel.-Chamartín
Nuevo Hospital Provincial de Toledo
Casino de Artistas e Industriales.-Toledo
Grupos Escolares de
Azaña y Recas. - Toledo



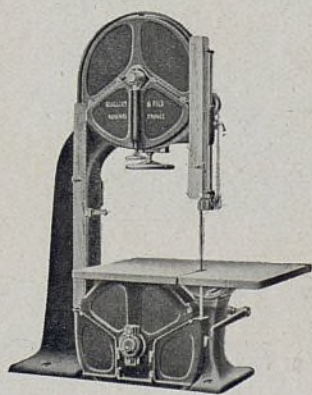
TALLER DE

GALVANOPLASTIA
ARTE Y DECORACION
CROMADO INOXIDABLE
Y FIGURAS DECORATIVAS

RAFAEL FERRER

GLORIETA DE QUEVEDO, 5
TELEFONO NUM. 41521
M A D R I D

MAQUINAS PARA TRABAJAR LA MADERA



GUILLIET HIJOS Y C^{IA}

INGENIEROS

Fernando VI, 23

M A D R I D

DEPÓSITOS: Barcelona: Urgel, 43

Bilbao: Elcano, 43

Sevilla: Julio César, 3 y 5

San Sebastián: Plaza del Buen Pastor, 1

FABRICA DE HERRAMIENTAS:

Fernández, de la Hoz, 46 y 48

P I D A N C A T Á L O G O S Y P R E S U P U E S T O S

**Un piso de madera, higiénico,
duradero y sólido.....**

**el PARQUET de madera
en losetas, que se
colocan lo mismo que
el mosaico hidráulico.**

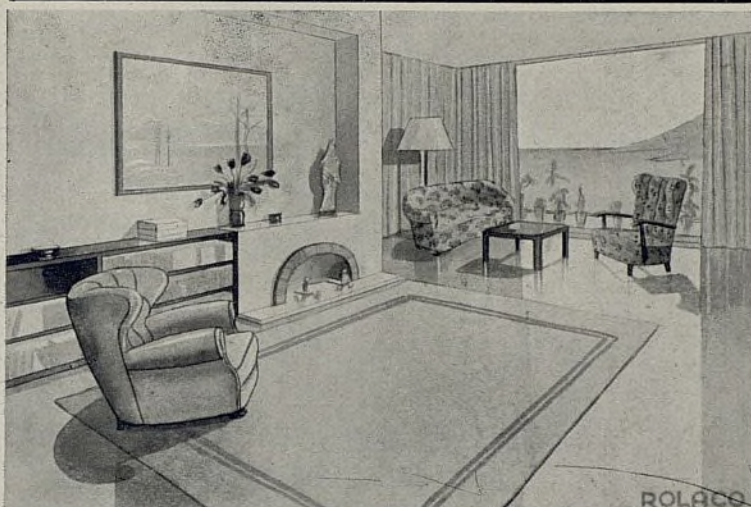


**INALTERABLE a la CALEFACCION y a la HUMEDAD
SILENCIOSO - CONFORTABLE - DISTINGUIDO**

SUCURSAL NUM. 1
VIA LAYETANA, 32 - 34
Dirección telegráfica: PARKELITA
Teléfono 25143

MANUFACTURADO POR
PARKELITA, S. A.
CALLE DON CARLOS, 5
B A R C E L O N A

ROLACO



AV. C. DE PEÑALVER, 7

MADRID

MUEBLES

DE

MADERA Y TUBO DE ACERO



**Modelo de butaca plegado automático
con cierre patentado, instalado
en el cinema «Rialto» de Valencia.**

FABRICACION
VICENTE CRESPO

Muebles flexibles en madera curvada, sillas,
sillones, mesas para café, sillas plegables, etc.

S. Vicente, 186 VALENCIA Teléf. 13908

P I C H Ó

VICENTE PICHÓ, INGENIERO, S. A.

MONTAJES ELECTRICOS

R A D I O

MAQUINARIA

MATERIAL ELECTRICO

INSTALADOR DE:

CINEMA RIALTO

ATENE0 MERCANTIL

MONTE PIEDAD

MONTE PIEDAD (Sucursal)

CORREOS Y TELEGRAFOS

Pascual y Genis, 11

VALENCIA

FABRICA
DE LUNAS
Y CRISTALES

J. P R A T

V A L E N C I A



DESPACHO Y VENTA: **Colón, 7 - Tel. 17280**
FABRICA: **Martí, 16**

TALLERES MECÁNICOS DE SAN JOSE

Carpintería construída para toda clase
de obras y trabajos de estilo

Collado Hermanos, L.^{da}

Sucesores de JOSE COLLADO COLLADO

Construcción de persianas enrollables
curvadas (patente núm. 85.822) y rectas

Multoscopios Rayos X
en madera patente número 75.887
y toda clase de mobiliaria para clínicas

Cabinas garage - Presupuestos gratis

Calle San Guillén, 37
y paso nivel ferrocarril Calle Sagunto

TRANVIA NUM. 6 **VALENCIA** TELEFONO 10653

ISOLUX, S. L.

INGENIEROS INDUSTRIALES

•
INSTALACIONES Y MONTAJES
ELÉCTRICOS

•
LUMINOTECNIA

INSTALADORES DE LOS CINES

CARRETAS
SALAMANCA
CALATRAVAS
NOVELTY (Guadalajara)
RIALTO (Valencia)

•
Marqués de Cubas, 12. - Teléf. 21839

M A D R I D

Tubos centrifugados
y comprimidos de cemento

FABRICACIÓN EXCLUSIVA
DE POSTES DE HORMIGÓN
ZUNCHADO LAMINADO

Aplicable para conducciones eléctricas,
hidráulicas, farolas, pilotes para funda-
ciones, soportes, etc.

Casa especializada en hormigón armado

P A B L O C A N T Ó

FÁBRICA:

Paseo del Comandante Fortea, 98.
Teléfono 12360

OFICINA:

Calle de Vicente Blasco Ibáñez, 34.
Teléfono 34466

M A D R I D

TALLERES DE CANTERIA MARMOLERIA Y DECORACION

CANTERAS PROPIAS EN EXPLOTA-
CION DE PIEDRAS Y MARMOLES

SOCIEDAD ANÓNIMA
NICASIO PEREZ

SUCESORES DE
LEOPOLDO FONTAÑA

Magallanes, 30
(al lado del Depósito de Agua)
Teléf. 36897 - MADRID



Sanatorio Antituberculoso en Porta - Coeli

Constructor - Aparejador: ALBERTO VILLALBA

Sagasti, 3 - VALENCIA

BANCO HISPANO
CINE «RIALTO»
CAJA DE AHORROS

Casa vivienda. - Comedias, 25
ATENEO MERCANTIL
FRONTON VALENCIANO

SANCHO Y LOPEZ

MARMOLES Y PIEDRAS

TALLERES
ELECTROMECHANICOS

Orense, 77

Teléfono 44826

MADRID

OBRAS EJECUTADAS: MINISTERIO DE MARINA. TEATROS: CAPITOL, ALCAZAR Y BEATRIZ. MONUMENTOS A PABLO IGLESIAS Y VAZQUEZ MELLA y muchas más en la plaza de Madrid y provincias

Fernando Ayuso

INSTALACIONES
SANITARIAS

Garcilaso, 2

Teléfono 40730

MADRID

TODA CLASE DE TRABAJOS
DE SANEAMIENTO,
FONTANERIA Y ZINC

Ultimos trabajos realizados:
Casas de Renta en la calle Serrano, 114 y 116
y Cine Calatravas.

CONSTRUCTORA "DU-AR-IN" SOCIEDAD ANONIMA

Alcalá, 120-MADRID-Tel. 57726

REALIZACION DE OBRAS DE
ARQUITECTURA, INGENIERIA
Y DECORACION EN GENERAL

CONSEJO DE ADMINISTRACION:

D. Jesús Velázquez-Duro. Propietario.

D. Antonio Vallejo Alvarez. Arquitecto.

D. Juan Muñoz Pruneda. Ingeniero.

D. Manuel Perales García. Abogado.

Estudios y Presupuestos, gratis

Obras de nueva planta en construcción en la actualidad.
Por contrata: Narváez, 8. Propietario, D. Luis Cervera.
Amparo, 81. Propietario, D. Isidro Villota; Por administración:
Duque Sexto, 29 y 31. Propietario, C.^a Inmobiliaria de Edifica-
ción Baltamar, S. A.; Fernan González, 18. Propietario, don
Fernando Márquez. Reformas varias.

A. ESPI PINTOR DECORADOR

TALLERES:
CONCHAS, 5
V. Blasco Ibañez, 26
TELEFONO 32390
MADRID

ESPECIALIDADES

La gran experiencia comercial de esta Casa, dado el número de años que viene actuando, permite que esté especializada en todas las calidades de pintura, a cuyo efecto cuenta con los más modernos aparatos exigidos por la técnica actual.

REFERENCIAS

Telefónica Nacional de España (Edificio Central). Cines: Europa, Metropolitano, Legazpi, Tetuán, La Latina, Velussia, Tivoli, Barceló, Rialto, Salón de Actos del Instituto Cardenal Cisneros. Cine Cerezo (Carmona). Cine Goya (Zaragoza). Cine Góngora (Córdoba). Cafés: Chicote, Molinero, Negresco. Innumerables obras de nueva planta, Hoteles, reformas de fincas rústicas y oficiales. Decoración de las Sucursales del Banco de España en Teruel y Zaragoza. Expendiduría Central de la Compañía Arrendataria de Tabacos (Alcalá, esquina a Marqués de Cubas). Pintura y decoración del Salón de Juntas del Banco de España en Madrid, etc., etc.

NUEVAS CREACIONES
EN MUEBLES

◆
SANTA MARÍA Y C.^{IA}

JOVELLANOS, 5
TELEFONO 11258
M A D R I D

◆
DECORACION COM-
PLETA DE INTERIORES

CEMENTOS PORTLAND
MORATA DE JALON

●
Producción anual: 70.000
toneladas. Alta resistencia,
hermoso color, fraguado len-
to, endurecimiento rápido.

●
F A B R I C A :

MORATA DE JALON (ZARAGOZA)

OGERMA, S. A.

F A B R I C A D E

MUEBLES EN TUBO DE ACERO, BUTACAS CONFORTABLES EN
TUBO Y EN MADERA PARA CINES Y TEATROS, MUELLES ENTRE-
LAZADOS PARA ASIENTOS Y REPALDOS DE BUTACAS Y DIVANES,
COLCHONES TAPIZADOS DE GRAN CONFORT
CON MUELLES PATENTADOS « OGERMA »

Gral. Orúa, 23 ○ Teléf. 50003 ○ MADRID

SOCIEDAD COMERCIAL DE HIERROS

SECCION HIERROS



Vigas I, Formas U, Angulos, Simples T, Chapas, Planos, Redondos, Cuadrados
y toda clase de hierros laminados.

SECCION CONSTRUCCIONES METALICAS

Armaduras, Soportes, Vigas armadas, depósitos de chapa y toda clase de
trabajos de calderería.

SECCION CARPINTERIA METALICA

Ventanas con perfiles de cierre especial: deslizantes de guillotina, pivotantes, etc.

TIPOS ESPECIALES PARA ESCUELAS

Méndez Alvaro,
n.º 104 moderno.
Teléfono 71520

▼
PUERTAS, MAMPARAS, VITRINAS, ETC.