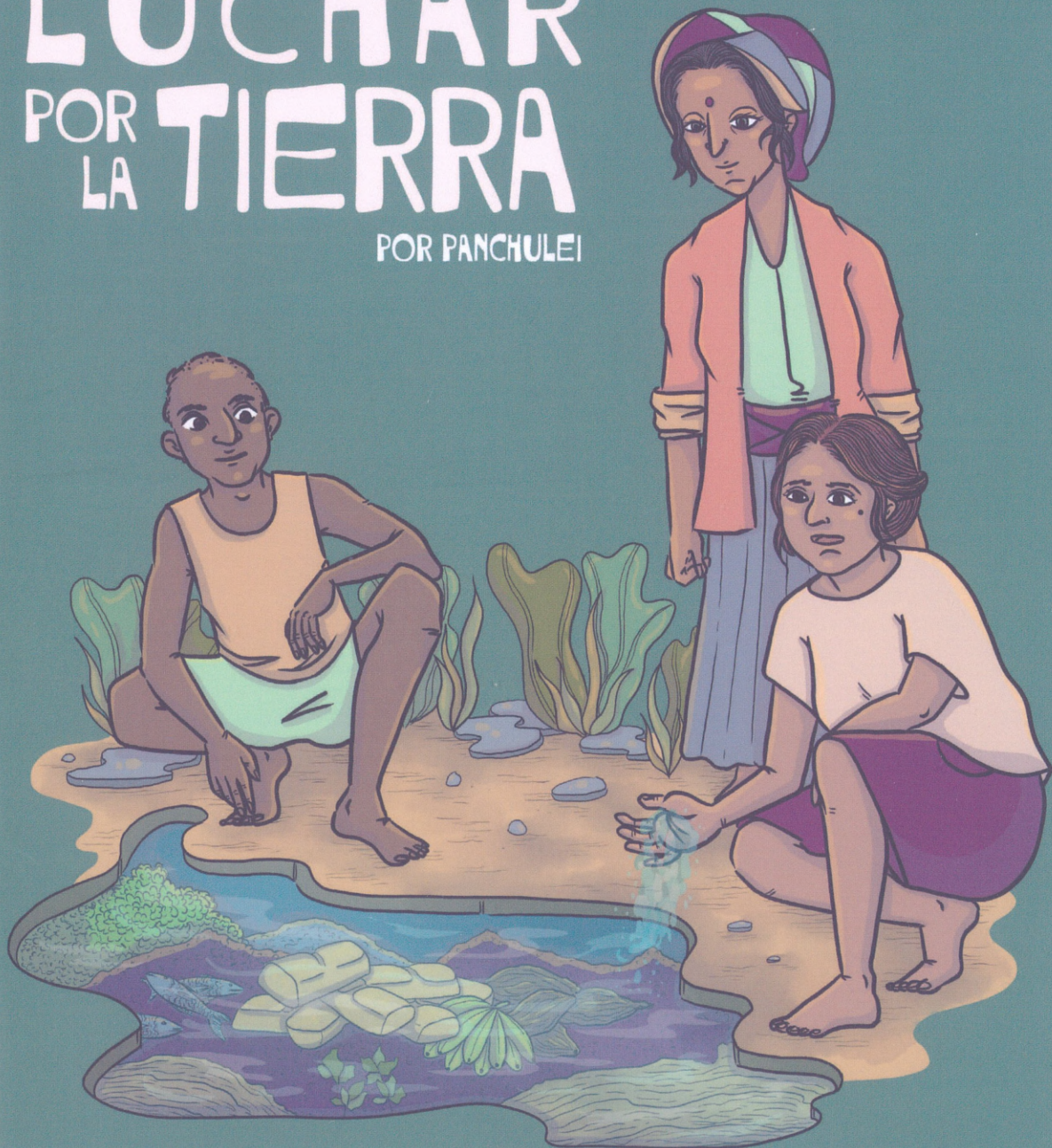


ESPECIAL POR LA DEFENSA DE LOS TERRITORIOS,  
LOS RECURSOS Y EL BUEN VIVIR EN EL SUR GLOBAL

# LUCHAR POR LA TIERRA

POR PANCHULEI



EL OTRO  
ARCHIVO

Ayuntamiento de Madrid

FBN  
PAN  
LVC



Luchar por la Tierra - El Otro Archivo ©2024 de Panchulei tiene licencia de Reconocimiento-NoComercial-SinObraDerivada 4.0 Internacional

Estas historietas han sido realizadas entre 2020 y 2024.

Primera edición impresa: marzo de 2024, España.



R.402170829

Ayuntamiento de Madrid

'LUCHAR POR LA TIERRA' es el especial de EL OTRO ARCHIVO sobre la defensa de los territorios, los recursos y el buen vivir en el sur global, colocando el énfasis en el campesinado y la soberanía alimentaria.

Los desafíos medioambientales que vivimos en la actualidad, son fruto del despojo de la tierra a quienes la trabajaban, el extractivismo y convertirnos en una masa que sólo consume. Por eso son tan necesarias las reflexiones que se pueden realizar a través de las historias de vida y luchas colectivas que se realizan en países empobrecidos para volver a ser los conductores del futuro de los pueblos.

EL EXTRACTIVISMO Y LA POBREZA.....	2
POR EL SOL, LA LLUVIA Y LA TIERRA.....	3
BERTA Y NICOLASA.....	4
BERTA CÁCERES, GERMINANDO LA VIDA.....	5
CHICO MENDES, POR LA SELVA AMAZÓNICA.....	6
EL CAMINO POR LA PAZ DE RIGOBERTA MENCHÚ TUM.....	7
YASUNÍ, EL FIN DE LAS PETROLERAS.....	8
NUESTRAS SEMILLAS.....	9
EN BUSCA DE LA SOBERANÍA, MARCHA MUNDIAL DE LAS MUJERES.....	10
VANDANA SHIVA; SWARAJ, SWADESHI Y SATYAGRAHA.....	12
ABRAZAR PARA SALVAR, MOVIMIENTO CHIPKO.....	13
LA VÍA CAMPESINA.....	14
LA AGRICULTURA DEL «NO HACER» DE MASANOBU FUKUOKA.....	15
EL CINTURÓN VERDE DE WANGARI MAATHAI.....	16
RAONI METUKTIRE.....	17
DIBUJANDO LA LUCHA CAMPESINA EN COLOMBIA.....	18
EL MUNDO APARTE DE SENTINEL DEL NORTE.....	19

# EL EXTRACTIVISMO Y LA POBREZA



NO ES AZAR NI MENOS CONSECUENCIA DE MÉRITOS QUE EN EL MUNDO EXISTAN PAÍSES RICOS MIENTRAS OTROS SON POBRES, GENERANDO UNA BRECHA SOCIAL Y ECONOMICA GIGANTESCA, Y QUE PARECIERA NO TENER SOLUCION



EN LA ACTUALIDAD, ALREDEDOR DE 1.3 MIL MILLONES DE PERSONAS ESTÁN EN CONDICIONES DE POBREZA EN EL MUNDO, SIENDO EN GRAN MAYORÍA PERTENECIENTES A PAÍSES DEL SUR DEL MUNDO Y LA MITAD DE ELLOS MENORES DE EDAD.

ESTA POBREZA NO ES SOLO MATERIAL O ECONOMICA, SI NO QUE MULTIDIMENSIONAL, DONDE LA FALTA DE DERECHOS Y EL ACCESO A LO QUE ENTENDEMOS COMO SERVICIOS BÁSICOS (AGUA, HIGIENA, SALUD, ALIMENTACION Y EDUCACION) SON PARTE DEL DIARIO VIVIR DE LAS PERSONAS.

LOS ORÍGENES DE LA POBREZA SON MÚLTIPLES Y DATAN DE MUCHOS SIGLOS ATRÁS, TENIENDO MUCHOS DE ESTOS HECHOS REPERCUSIONES HASTA LA ACTUALIDAD.



EL COLONIALISMO, LA ESCLAVITUD Y LA EXPLOTACION INDISCRIMINADA DE RECURSOS EN PAÍSES OCUPADOS, ES LO QUE PERMITE QUE PERDURE LA DESIGUALDAD.

ESTA EXPLOTACION Y BRECHA ENTRE PAÍSES CON RECURSOS Y QUIENES LOS EXPLOTAN, SE CONSOLIDÓ GRACIAS AL CAPITALISMO EN LA REVOLUCION INDUSTRIAL, ENTREGANDO LA POSIBILIDAD DE INDUSTRIALIZARSE Y POR TANTO, GENERAR RIQUEZAS, SOLO A LOS PAÍSES QUE ACTUALMENTE CONOCEMOS COMO EL PRIMER MUNDO.



LAS CRISIS ECONOMICAS HAN DEVELADO QUE ESTA SUPUESTA 'ECONOMÍA INTEGRADA' EN LA REALIDAD GENERA CONDICIONES DE DESIGUALDAD DE LOS PAÍSES EXPLOTADOS, PRODUCTO DE LA CONTAMINACION Y CONFLICTOS BÉLICOS GENERADOS POR SU EXTRACCION, ASÍ COMO DE LOS BENEFICIOS ARANCELARIOS INSTAURADOS EN TRATADOS COMERCIALES PARA LOS PAÍSES EXTRACTIVISTAS SON INJUSTOS PARA LA POBLACION DEL LUGAR.

LA FALTA DE IMPLICANCIA DE LOS GOBIERNOS, ASÍ COMO DE LA POBLACION EN GENERAL DE LOS PAÍSES RICOS, HAN SIDO CALDO DE CULTIVO PARA QUE ESTE MODELO PERSISTA Y SE AHONDE EN LOS PAÍSES QUE SUPREN A CAUSA DE LA DESIGUALDAD GENERADA Y SUS CONSECUENCIAS EN LAS MÚLTIPLES DIMENSIONES DE LA POBREZA.



\*Basado en datos encontrados en [ayudaenaccion.org](http://ayudaenaccion.org) y [www.manosunidas.org](http://www.manosunidas.org) entre otros.



## Por el SOL, la LLUVIA y la TIERRA

ANTES DE LA COLONIZACIÓN ESPAÑOLA, LOS PUEBLOS DEL ABYA YALA CELEBRABAN DIVERSAS FESTIVIDADES EN TORNO A LAS FECHAS DE FIN DE AÑO. ALGUNAS DE ESAS CELEBRACIONES DESAPARECIERON Y OTRAS CONTINÚAN VIGENTES Y SE MEZCLAN CON TRADICIONES OCCIDENTALES.



EN EL CALENDARIO INCA, EL MES DE DICIEMBRE ERA LLAMADO QHAPAQ RAYMI, O GRAN FIESTA DEL SOL, COINCIDIENDO CON EL INICIO DE LA TEMPORADA DE LLUVIAS EN LA SIERRA.



DURANTE ESE MES TAMBIEN SE CELEBRABA EL HUARACHICO, RITUAL QUE CONVERTÍA EN HOMBRES A LOS JÓVENES A TRAVÉS DE DIVERSAS PRUEBAS. ACTUALMENTE SE CONTINÚA CELEBRANDO.

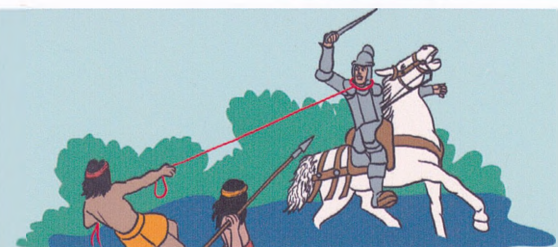
LOS AZTECAS CELEBRABAN DURANTE DICIEMBRE EL PANQUETZALIZTLI, RECIBIENDO ALREDEDOR DEL DÍA 20 DE DICIEMBRE EL NACIMIENTO DEL DIOS HUITZILOPOCHTLI CONOCIDO TAMBIEN COMO EL COLIBRÍ DEL SUR.



LAS CELEBRACIONES DE ESE ENTONCES SON CONOCIDAS POR SER SANGUINARIAS, PERO TAMBIEN SIMBOlizABA EL TRIUNFO DEL SOL SOBRE LA OSCURIDAD, DANDO PASO A UN NUEVO INICIO EN EL SOLSTICIO DE INVIERNO. LOS COLONIZADORES ESPAÑOLES APROVECHARON ESTA CELEBRACIÓN PARA IMPONER CULTURALMENTE LA CELEBRACIÓN DE LA NAVIDAD.



LOS INDÍGENAS WAYUU QUE HABITAN LA GUAJIRA COLOMBIANA, SUELEN BAILAR LA YONNA, DANZA QUE SIMBOlizA EL PASO DE LAS JÓVENES A SER MUJERES, PERO QUE TAMBIEN ESTÁ PRESENTE EN DIVERSAS CELEBRACIONES. TAMBIEN SE REALIZA UNA RECOLECCIÓN DE GRANOS POR LA COMUNIDAD, YA QUE LAS FIESTAS EN LAS POBLACIONES INDÍGENAS SIEMPRE ESTÁN MUY LIGADAS A LA MADRE TIERRA.



YA HACÍA EL SUR DEL MUNDO, EL 25 DE DICIEMBRE DE 1553 TUVO LUGAR LA BATALLA DE TUCAPEL, UBICADO EN LA ACTUAL REGIÓN DE BIOBÍO EN CHILE, DONDE LEFRARU (TAMBIEN CONOCIDO COMO LAUTARO) DERROTA AL COLONIZADOR PEDRO DE VALDIVIA EN DEFENSA DE SU TERRITORIO. ES UNA EFEMERIDE QUE SIMBOlizA LA LUCHA DEL PUEBLO MAPÚCHE, QUE ACTUALMENTE CONTINÚA DEFENDIENDO SU CULTURA Y SUS TERRITORIOS.

\*Basado en información encontrada en diversos medios.



## BERTA y NICOLASA

LAS HERMANAS PEHUENCHES BERTA Y NICOLASA QUINTREMAN, VIVÍAN EN RALCO LEPOY, UNO DE LOS PUEBLOS DEL WALLMAPU UBICADO EN LA REGIÓN DEL BÍO-BÍO EN CHILE.

A MEDIADOS DE LA DÉCADA DE LOS 90'S, EN ESE TERRITORIO COMENZÓ LA CONSTRUCCIÓN DE LA CENTRAL HIDROELÉCTRICA RALCO POR LA COMPAÑÍA ENDESA, LO QUE LAS OBLIGABA A ABANDONAR SU TIERRA SAGRADA. ESTO LES CAUSÓ GRAN INDIGNACION Y JUNTO A LA AGRUPACIÓN MAPU ZOMOCHÉ NEWEN COMENZARON SU LUCHA.



BERTA Y NICOLASA LIDERARON LAS MANIFESTACIONES PACÍFICAS PARA DEFENDER SU TERRITORIO. ENFRENTÁNDOSE GARA A GARA CON LOS DIRECTIVOS DE LA COMPAÑÍA



UNA DE SUS ACCIONES FUE EL ENVÍO DE UNA CARTA AL PRESIDENTE EDUARDO FREI EN 1997, DONDE EXPRESABAN SU DESCONTENTO. PERO LAS OBRAS CONTINUARON.

SU RESISTENCIA DURÓ MÁS DE DIEZ AÑOS, FINALMENTE FUERON EXPULSADAS DE SU TERRITORIO A TRAVÉS DE LA FUERZA POLICIAL. PERO ELLAS SIGUIERON SU LUCHA DESDE OTROS LUGARES.

LA FÉRREA RESISTENCIA DE ESTAS HERMANAS, FUE UN EJEMPLO DE LUCHA PARA OTRAS COMUNIDADES INDÍGENAS. EN EL AÑO 2000, NICOLASA RECIBIÓ EL PREMIO PRETA KELLY EN ALEMANIA POR EL COMPROMISO DE SU RESISTENCIA NO VIOLENTA. BERTA FUE INVITADA AL PARLAMENTO EUROPEO PARA RELATAR SU LUCHA.



EN EL AÑO 2013, NICOLASA FUE ENCONTRADA MUERTA EN EL RÍO RALCO. SU HERMANA BERTA AUN SIGUE CON VIDA, Y SIGUEN INSPIRANDO A OTRAS POBLACIONES QUE RESISTEN.

# Berta Cáceres

## Geminando la vida



BERTA CÁCERES NACIÓ EN 1971 EN LA ESPERANZA, HONDURAS. DESDE MUY JOVEN ESTUVO LIGADA A LAS LUCHAS DEL PUEBLO LENCA. EN EL AÑO 1993 COFUNDÓ EL 'CONSEJO CÍVICO DE ORGANIZACIONES POPULARES E INDÍGENAS DE HONDURAS' (COPINH), QUE CONTINÚA DEDICADA A LA DEFENSA DEL MEDIOAMBIENTE Y LA CULTURA INDÍGENA EN EL DEPARTAMENTO DE INTIBUCA.

BERTA TENÍA MUY CLARO EL ROL DE LAS MUJERES EN LA DEFENSA DE LOS TERRITORIOS:

«En todos los procesos de resistencia que tenemos en distintos territorios, las mujeres hemos sido decisivas, tanto por nuestros posicionamientos políticos como por nuestra alta participación en territorio (...) estamos en todas las luchas, en defensa del agua, del territorio, del bosque».



«Honduras se ha convertido en un país de enclaves coloniales de una intensa y violenta imposición de la dictadura transnacional que ha implicado que se entregue más del 30% del territorio del

país a las empresas mineras, y se proyecte una construcción de más de 300 represas hidroeléctricas, lo que ha impactado duramente nuestra región (...) Esto trae consigo la pérdida de autonomía, de violación de derechos individuales y colectivos, es la privatización de nuestros bienes comunes y de la naturaleza, y por supuesto es el acaparamiento y desplazamiento que produce todo esto».



UNO DE LOS LOGROS DEL COPINH FUE PROMOVER LA FIRMA DEL CONVENIO 169\* EN HONDURAS, ASÍ COMO DIVERSAS ACCIONES JURÍDICAS Y POLÍTICAS CONTRA LAS EMPRESAS Y AUTORIDADES IMPLICADAS EN ESTAS PROBLEMÁTICAS. HIZO SIEMPRE HINCAPIÉ EN EL QUE EL PUEBLO YA NO CREÍA EN EL SISTEMA JUDICIAL, POR LO QUE PENSABA FIRMEMENTE:

«Nosotras sabemos que al final lo más importante es nuestra resistencia territorial (...) En el pueblo lenca somos custodios de territorios, de agua, de semillas nativas, de la autodeterminación de la cultura y de la espiritualidad (...) Esa forma de ver el mundo para nosotros es vital para enfrentar cualquier proyecto de muerte y de dominación múltiple, que no es solo el capitalismo, es el patriarcado y es el racismo».

GRACIAS A ESTAS ACCIONES, HUBIERON DIVERSOS PROCESOS DE LIBERACIÓN DE TERRITORIOS, PERMITIENDO A LA POBLACIÓN ACCEDER A UNA PRODUCCIÓN DE ALIMENTOS AUTÓNOMOS. TAMBIÉN CONSIGUIÓ LIDERAR UNA GRAN LUCHA CONTRA LA REPRESA DE AGUA ZARCA, CUYA CONSTRUCCIÓN ESTABA PREVISTA EN EL RÍO GUALGARQUE, ENCLAVE DE VITAL IMPORTANCIA PARA EL PUEBLO LENCA. ESTAS ACCIONES MANTUVIERON BAJO AMENAZA DE MUERTE A BERTA Y A OTRXS DIRIGENTES.



EN EL AÑO 2016, FUE ASESINADA POR OPONERSE A LA CONSTRUCCIÓN DE UN MEGA PROYECTO HIDROELECTRICO EN EL NOROESTE DE HONDURAS.



SIN EMBARGO, SU MUERTE SOLO AMPLIFICÓ SUS MENSAJES, CONVIRTIÉNDOSE EN UNA DE LAS GRANDES FIGURAS DE LA RESISTENCIA INDÍGENA. SU HIJA BERTA ZUÑIGA TOMÓ LA POSTA DE SUS LUCHAS Y ACTUALMENTE LIDERA DIVERSAS MOVILIZACIONES DE RESISTENCIA EN EL COPINH.

\*Convención 169 de la OIT sobre Pueblos Indígenas y Tribales.

\*\*Basado en la entrevista a Berta Cáceres: 'El pueblo y las mujeres Lenca defendiendo el territorio' (2015) por Fondo de Acción Urgente América Latina y el Caribe.



# Chico Mendes

Por la selva amazónica

FRANCISCO ALVES MENDES FILHO, MAS CONOCIDO COMO CHICO MENDES, NACIÓ EN 1944 EN EL ESTADO AMAZÓNICO DEL ACRE, BRASIL. CON SOLO 9 AÑOS SIGUIÓ LOS PASOS DE SU PADRE Y DE SU COMUNIDAD, LOS SERINGUEIROS\*, COMENZANDO A TRABAJAR EN LA RECOLECCIÓN DE CAUCHO.



ESE TERRITORIO COMENZÓ A SER UTILIZADO EN 1964 POR LOS FAZENDEIROS\*, COLONOS A LOS QUE EL ESTADO LES OTORGÓ TIERRAS PARA EL PASTOREO DE LA GANADERÍA EXTENSIVA Y LA TALA DE ÁRBOLES NATIVOS.



EN 1974 SE CONSTRUYE UNA CARRETERA TRANSAMAZÓNICA DE MÁS DE 3.000 KM CON EL LEMA «UNA TIERRA SIN HOMBRES A LOS HOMBRES SIN TIERRA». ESTE HECHO TERMINA IMPACTANDO EN DECENAS DE COMUNIDADES QUE VIVIAN EN LA ZONA, SIENDO MUCHAS DE ELLAS DESPLAZADAS A OTRAS CIUDADES PARA TERMINAR VIVIENDO EN CHABOLAS Y FAVELAS.

FUE EN 1975 QUE MENDES CONFORMA UN SINDICATO JUNTO A WILSON PINHEIRO PARA DEFENDER LA ZONA, INSTRUYENDO A LA POBLACIÓN A NO CEDER SUS TERRENOS ANTE LA PRESIÓN DE LOS TERRATENIENTES.



«Esta tierra es vuestra. Cuando la transformas en dinero, pierdes la posibilidad de sobrevivir. La tierra es la vida».

SIN EMBARGO, LA DESFORESTACIÓN MASIVA Y LOS INCENDIOS INTENCIONADOS CONTINUABAN Y CRECÍAN DÍA A DÍA, ASÍ COMO TAMBIÉN LA BÚSQUEDA DE ORO POR PARTE DE LOS GARIMPEIROS\*.

TODAS ESTAS ACCIONES QUE CONTABAN CON EL APOYO DEL ESTADO PARA PROMOVER EL DESARROLLO EN BRASIL, COMENZARON A REDUCIR DE MANERA DRÁSTICA LA RIQUEZA DE LA FLORA Y FAUNA DEL AMAZONAS. ESTA APROPIACIÓN SE ESTIMA ALREDEDOR DE 6 MILLONES DE HECTÁREAS DEL ACRE.



PERO EL SINDICATO RESISTIÓ UNA Y OTRA VEZ, REALIZANDO ACCIONES NO VIOLENTAS CONOCIDAS COMO EMPATES\*, LOGRANDO SALVAR MÁS DE 1 MILLÓN DE HECTÁREAS.



«Ecología sin lucha de clases es jardinería»

LA PRESIÓN DE ESAS ACCIONES FUERON UNA ALARMA MUNDIAL QUE PUSIERON SUS OJOS EN BRASIL Y EL LLAMADO «PULMÓN DEL MUNDO», LLEVANDO A MENDES A LIDERAR LA CREACIÓN DE «RESERVAS EXTRACTIVAS», RECOLECTANDO CAUCHO Y FRUTOS, ADEMÁS DE LLEVAR A CABO LA PRESERVACIÓN DE ALGUNOS TERRITORIOS.

CHICO MENDES SE CONVIRTIÓ EN UNA IMPORTANTE FIGURA POR LA LUCHA MEDIOAMBIENTAL, RECIBIENDO DIVERSOS RECONOCIMIENTOS, PERO ESTOS NO DETUVIERON SU ASESINATO EN DICIEMBRE DE 1988. TIEMPO ANTES DE ESE HECHO PRONUNCIÓ EN UN DISCURSO:

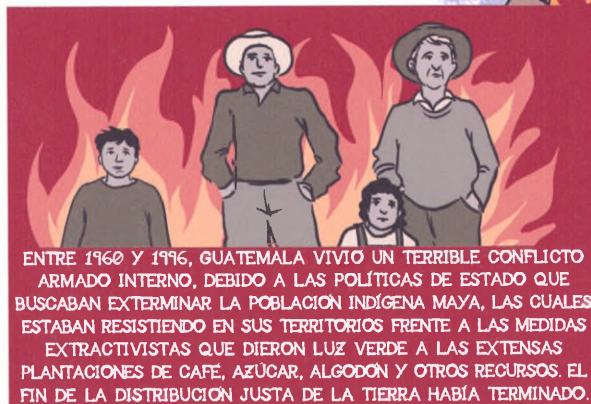


«No quiero flores en mi tumba porque sé que se irán a arrancarlas a la selva. Sólo quiero que mi muerte contribuya a terminar con la impunidad (...) ya han matado a más de 50 personas como yo, líderes seringueiros dispuestos a salvar la selva amazónica y a demostrar que el progreso sin destrucción es posible».

LA MEMORIA DE SU LUCHA HA LOGRADO HACER ENTENDER AL MUNDO QUE LOS SERES HUMANOS Y LA NATURALEZA SOMOS PARTE DE UN TODO, Y QUE SI EL AMAZONAS ESTÁ EN PELIGRO, NOSOTROS TAMBIÉN LO ESTAMOS.

\*Basado en información encontrada en [www.ecologistasenaccion.org](http://www.ecologistasenaccion.org) [www.lamarea.com](http://www.lamarea.com) y [www6.nel-ufta.org](http://www6.nel-ufta.org).

# El camino por la paz de Rigoberta Menchú Tum



ENTRE 1960 Y 1996, GUATEMALA VIVIO UN TERRIBLE CONFLICTO ARMADO INTERNO, DEBIDO A LAS POLÍTICAS DE ESTADO QUE BUSCABAN EXTERMINAR LA POBLACION INDÍGENA MAYA, LAS CUALES ESTABAN RESISTIENDO EN SUS TERRITORIOS FRENTE A LAS MEDIDAS EXTRACTIVISTAS QUE DIERON LUZ VERDE A LAS EXTENSAS PLANTACIONES DE CAFÉ, AZÚCAR, ALGODÓN Y OTROS RECURSOS. EL FIN DE LA DISTRIBUCIÓN JUSTA DE LA TIERRA HABÍA TERMINADO.



RIGOBERTA MENCHÚ TUM NACIÓ EN UNA FAMILIA CAMPESINA MAYA EN 1959, EN EL MUNICIPIO DE SAN MIGUEL DE USPANTÁN, GUATEMALA. CRECIÓ EN MEDIO DE ESTE CONFLICTO ENTRE MILITARES Y GUERRILLA, SIENDO SUS PADRES Y HERMANO VÍCTIMAS DE ELLO. DESDE NIÑA TRABAJÓ EN UNA FINCA DE CAFÉ, POR LO QUE SU DESPERTAR DE CONCIENCIA NO TOMÓ MUCHO TIEMPO.

DESDE 1977 COMENZÓ A MILITAR EN EL COMITÉ DE UNIDAD CAMPESINA Y ENGABEZO UNA LUCHA PACÍFICA DENUNCIANDO EL RÉGIMEN GUATEMALTECO Y DE LA SISTEMÁTICA VIOLACIÓN DE LOS DERECHOS HUMANOS DE SU PUEBLO, RAZÓN POR LA CUAL NO ESTUVO EXENTA DE PELIGRO. LUEGO DEL SEQUESTRO DE SU MADRE, EN 1981 FUE EXILIADA A CHIAPAS, DONDE POCO A POCO RETOMÓ SU VOZ, APOYANDO A LOS REFUGIADOS GUATEMALTECOS QUE LLEGABAN A MÉXICO. EN 1988 REGRESÓ A GUATEMALA PARA CONTINUAR DENUNCIANDO LAS INJUSTICIAS.



«Tenemos que encontrar gobiernos que nos vean como aliados y no como enemigos, o como una vergüenza, un rezago histórico, como siempre nos han dicho (...) Si se crea un puente entre el Estado y los pueblos indígenas, sus organizaciones y sus iniciativas, podemos a ser buenos aliados de gobiernos que no son indígenas y que de alguna manera son paternalistas».

EN 1992, A 500 AÑOS DE LA COLONIZACIÓN DEL ABYA YALA, RIGOBERTA OBTIENE EL PREMIO NOBEL DE LA PAZ. SU PAPEL EN LA MEDIACIÓN ENTRE LAS GUERRILLAS Y EL GOBIERNO, HA DESTACADO SU FIGURA COMO UN SÍMBOLO EN LA LUCHA DE LOS PUEBLOS INDÍGENAS DE DIVERSOS TERRITORIOS POR EL BUEN VIVIR.



«Los pueblos indígenas del continente somos víctimas del racismo, la discriminación y la xenofobia. También de la criminalización de las migraciones y los pueblos, la esclavitud contemporánea, la violencia urbana y la agresión a la Madre Tierra».



«Por favor, no vendan sus tierras, aunque les ofrezcan cantidades extraordinarias, porque de esa manera, lo que siempre ha sido sagrado, se vuelve monetario, y por tanto, se vuelve en contra de nuestra calidad de vida».

RIGOBERTA CONTINÚA HASTA EL DÍA DE HOY EN DEFENSA DE DIVERSOS PUEBLOS ORIGINARIOS Y DE LA NATURALEZA, SIENDO UN SÍMBOLO DE LUCHA A TRAVÉS DE LA PAZ.

\*Basado en información encontrada en [www.cndh.org.mx](http://www.cndh.org.mx), en el Museo de la Memoria y la Tolerancia de México, y en diversas entrevistas y ponencias.



# YASUNÍ

## El fin de las petroleras

ECUADOR, AGOSTO DE 2023, FUE LA PRIMERA VEZ QUE UN PAÍS EN EL MUNDO VOTA A FAVOR DE DEJAR DE EXPLOTAR SU PETRÓLEO, ACTIVIDAD QUE SE REALIZABA EN EL PARQUE NACIONAL YASUNÍ, DECLARADO RESERVA DE LA BIOSFERA POR LA UNESCO EN 1989, CONTANDO CON MÁS DE 2 MILLONES DE BOSQUE HÚMEDO TROPICAL AMAZÓNICO.



ESTE INÉDITO REFERENDUM PONE FIN A 10 AÑOS DE LUCHA DEL COLECTIVO YASUNIDOS. Y AUNQUE EL PETRÓLEO SE EXTRAÍA HACE MÁS DE 50 AÑOS, EN 2016 EL PRESIDENTE RAFAEL CORREA COMIENZA LA EXPLOTACIÓN MÁS IMPORTANTE A MANOS DE YASUNÍ ITT, EXTRAYENDO MÁS DE 50 MIL BARRILES DE CRUDO POR DÍA.

ESTE TRIUNFO PARA LAS COMUNIDADES INDÍGENAS Y GRUPOS MEDIOAMBIENTALES, SOLO FUE POSIBLE A TRAVÉS DE LA UNIÓN DE DIVERSAS AGRUPACIONES Y ORGANIZACIONES. ALICIA WEYA, LIDERESA WAORANI DEFENDÍA:

«A cambio de petróleo nos han dejado la contaminación del agua, nos están llegando enfermedades nuevas, están acabando con la vida del jaguar, del cóndor, eso yo no lo voy a permitir».



PEDRO BERMEO, VOCERO DE YASUNIDOS, MENCIONA LUEGO DEL TRIUNFO EN LAS URNAS:

«Con esta consulta hemos demostrado que el pueblo ecuatoriano, hoy y petróleo bajo tierra. Cuando no hay naturaleza, no se puede comer, el dinero no se puede tomar, comer, respirar (...) Lo que nos da el Yasuní es más importante que ese supuesto progreso que nunca llega».



DONDE ALGUNOS SOLO VEÍAN GANANCIAS MULTIMILLONARIAS, OTROS ERAN CAPACES DE APRECIAR A LOS PUEBLOS INDÍGENAS QUE HABITAN EL TERRITORIO, MUCHOS DE ELLOS EN AISLAMIENTO VOLUNTARIO DEL PAÍS COMO LOS TAROMENANES Y LOS TAGAERIS, TAMBIÉN LOS WAORANIS Y KICHWAS, CONSERVANDO SUS FORMAS DE VIVIR.



EN ESTE MISMO PARQUE TAMBIÉN EXISTIÓ DURANTE AÑOS LA TALA DE ÁRBOLES Y LA ACTIVIDAD MINERA INFORMAL QUE ENTREGA DINERO A ALGUNOS, PERO OTROS DEPENDIERON EL HÁBITAT DE CIENTOS DE ESPECIES DE ÁRBOLES, ARBUSTOS, MAMÍFEROS, AVES Y PECES. CAMBIAR EL MUNDO ES POSIBLE.

\*Basado en información encontrada en medios como la BBC, DW y El País.

# NUESTRAS SEMILLAS



LAS SEMILLAS SON FUENTE DE ALIMENTOS, Y POR LO TANTO, DE VIDA. UNA DE LAS PRINCIPALES PROBLEMÁTICAS CON LAS QUE LIDIA ACTUALMENTE EL MUNDO CAMPESINO, ES LA PRIVATIZACIÓN DE ELLAS, PATENTANDO SUS CARACTERÍSTICAS Y USOS, CREANDO MONOPOLIOS PARA SU CIRCULACIÓN, ASÍ COMO LA CREACIÓN DE SEMILLAS ESTÉRILES QUE NO PERMITEN SU RENOVACIÓN NATURAL, TODO CON EL FIN DE AGILIZAR LA PRODUCTIVIDAD AGRÍCOLA.



ESTA PROBLEMÁTICA SE ENCUENTRA PRINCIPALMENTE EN PAÍSES DEL SUR GLOBAL, LOS PRIMEROS EN DAR SU VOZ DE ALERTA, ENCABEZANDO UNA LUCHA CONTRA EL HAMBRE DE SUS PUEBLOS, LA PRIVATIZACIÓN DEL AGUA Y DE LOS TERRITORIOS FÉRTILES PARA LA AGRICULTURA LOCAL.



EN PAÍSES LATINOAMERICANOS COMO COLOMBIA, CHILE Y MÉXICO, SE HAN REALIZADO DIVERSAS MOVILIZACIONES EN CONTRA DE LA PENALIZACIÓN DEL USO DE SEMILLAS «NO CERTIFICADAS» POR GRANDES EMPRESAS TRANSNACIONALES. ALGUNAS LEYES HAN SIDO DEROGADAS, MIENTRAS EN OTROS PAÍSES CONTINÚA EL MONOPOLIO DE LA INDUSTRIA.



UN EJEMPLO DE ESTA LUCHA HA SIDO NICARAGUA, CON LA CREACIÓN DEL PROGRAMA 'CAMPEÑO A CAMPEÑO' EN LA DÉCADA DE 1980, CREANDO LA RED NACIONAL 'ALIANZA SEMILLAS' PARA RESCATAR, CONSERVAR, MULTIPLICAR Y MEJORAR EL USO, ESTABLECIENDO MÁS 400 BANCOS DE SEMILLAS LOCALES DE MAÍZ, ARROZ, FRÍJOLES, ENTRE OTROS ALIMENTOS.

EN EL AÑO 2012, LA ACTIVISTA VANDANA SHEVA CREÓ LIBERTAD DE SEMILLAS EN INDIA. EL MOVIMIENTO NAVDANYA CONFORMA UNA RED DE PRODUCTORES Y TIENE MÁS DE 100 BANCOS DE SEMILLAS. EN ELLOS HAY DIVERSAS VARIEDADES DE ARROZ, TRIGO, LEGUMBRES Y PLANTAS MEDICINALES, BUSCANDO PRESERVAR CONOCIMIENTOS TRADICIONALES.



«La semilla se ha convertido en el sitio y el símbolo de la libertad en la era de la manipulación».

EN ÁFRICA OCCIDENTAL SE ENCUENTRA LA RED DE SEMILLAS, QUE BUSCA DEFENDER EL 80% DE LAS SEMILLAS DE VARIEDADES TRADICIONALES UTILIZADAS POR LAS COMUNIDADES CAMPESINAS, CONSERVANDO LAS FORMAS DE UTILIZACIÓN E INTERCAMBIO ANTIGUAS, ASÍ LUCHAR CONTRA EL ACAPARAMIENTO DE LAS GRANDES INDUSTRIAS.



\*Basado en información encontrada en [www.fian.org](http://www.fian.org), [www.redinnovagro.in](http://www.redinnovagro.in), [www.europapress.es](http://www.europapress.es) y en INTA Nicaragua.

# En busca de la soberanía

## Marcha Mundial de las Mujeres



LA MARCHA MUNDIAL DE LAS MUJERES (MMM) ES UN MOVIMIENTO DE CARÁCTER INTERNACIONAL, QUE REÚNE A DIVERSOS GRUPOS Y ORGANIZACIONES EN POS DE LA ELIMINACIÓN DE LAS CAUSAS QUE ORIGINAN LA POBREZA Y LA VIOLENCIA HACIA LAS MUJERES.



UNO DE LOS ÁMBITOS DE ACCIÓN A NIVEL GLOBAL DE LA MMM ES SOBRE LA ECONOMÍA FEMINISTA, QUE BUSCA PONER LA VIDA EN EL CENTRO. PARA ELLO PROPONEN QUE ESTA DEBE ESTAR BASADA EN LA AGROECOLOGÍA Y EN LA SOBERANÍA ALIMENTARIA.



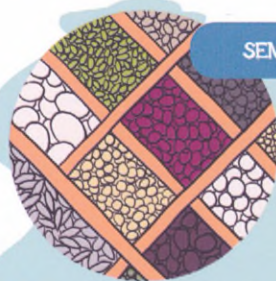
PARA ELLO, HA GENERADO ALIANZAS CON OTRAS ORGANIZACIONES INTERNACIONALES, ADEMÁS DE PARTICIPAR EN LOS FOROS SOCIALES MUNDIALES Y LAS CUMBRES DE LOS PUEBLOS POR LA JUSTICIA CLIMÁTICA

ESTA SOBERANÍA HA ESTADO CONSTANTEMENTE AMENAZADA, INCLUSO EN MUCHOS TERRITORIOS YA NO EXISTE, FRUTO DE LAS VENTAJAS ECONÓMICAS QUE RECIBEN EMPRESAS TRANSNACIONALES PROVENIENTES DE PAÍSES INDUSTRIALIZADOS EN PAÍSES DEL SUR GLOBAL, TRANSFORMANDO DIVERSOS ASPECTOS DE NUESTRAS VIDAS Y CONVIRTIÉNDOLAS EN MERCANCÍAS. PARA ELLO, SE HAN GENERADO ESCUELAS Y TALLERES QUE BUSCA QUE LAS MUJERES VUELVAN A SER PROTAGONISTAS DE LA SOBERANÍA ALIMENTARIA, COMO MENCIONA JANA NAKHAL (LIBIA):



«Creamos cooperativas porque hay un sistema que oprime a los campesinos, no les permite producir suficiente comida, tener suficiente agua o suficiente dinero (...) ¿Por qué no plantamos nuestras propias semillas? Es algo que históricamente han hecho todas las mujeres».

EN UNA SOCIEDAD CAPITALISTA, RACISTA Y PATRIARCAL, EL TRABAJO REALIZADO POR LAS MUJERES ES OCULTADO E INVISIBILIZADO EN SU DIMENSIÓN ECONÓMICA Y SON CONSIDERADAS TAREAS NATURALES EN SUS ROLES DE MADRES, ESPOSAS, ABUELAS Y HERMANAS. PERO LAS AGRICULTORAS HAN SIDO DUEÑAS DE DIVERSOS MÉTODOS, EXPERIMENTOS Y CONOCIMIENTOS ANCESTRALES QUE HAN GARANTIZADO LA DIVERSIDAD DE ESPECIES A TRAVÉS DE:



### SEMILLAS

RECOLECCIÓN Y ALMACENAMIENTO DE DIVERSOS TIPOS DE ESPECIES.

### PLANTAS

CULTIVO DE PLANTAS QUE PUEDEN SER UTILIZADAS COMO ALIMENTOS, MEDICINA O INSECTICIDAS NATURALES.



EN LOS SISTEMAS TRADICIONALES DE PRODUCCION DE ALIMENTOS, LAS MUJERES HAN SIDO HISTÓRICAMENTE LAS PROTAGONISTAS. SON LAS QUE TRABAJABAN LA TIERRA Y SON LAS QUE PROCESAN LOS ALIMENTOS. PERO LEONIDA ODONGO HACE HINGAPIÉ EN LO QUE SUCEDÉ ACTUALMENTE EN KENIA:

«Al hablar del acceso a la tierra, observamos que la titularidad suele estar a nombre de los varones de la familia, hijos ó hermanos. Esto significa que las mujeres están siendo excluidas de la tierra (...) y esta es la base para cultivar nuestros alimentos».



RECONOCEN QUE DEPENDIENDO DEL CONTEXTO LOCAL Y DEL TRASFONDO POLÍTICO Y CULTURAL DE CADA PAÍS, EXISTEN DIFERENTES METODOS PARA ALCANZAR LA SOBERANÍA ALIMENTARIA. PERO MUCHAS DE LAS SOLUCIONES QUE SE ENCUENTRAN A NIVEL LOCAL, SON REFLEJO DE PROBLEMÁTICAS A NIVEL GLOBAL. PARA ESTO, ES FUNDAMENTAL EL INTERCAMBIO DE CONOCIMIENTOS, COMO MENCIONA YILDIZ TEMÜRTÜKAN (TURQUÍA):

«Las reuniones para debatir juntas cómo desarrollar, cómo cambiar el modelo económico existente, cómo sustituirlo por una producción de subsistencia y con la sostenibilidad de la vida en el centro».



COMER ES UN ACTO POLÍTICO, PERO ¿DE DONDE VIENEN NUESTROS ALIMENTOS? ¿QUIEN LOS PRODUCE? ¿CÓMO LLEGAN A NUESTROS HOGARES? ¿QUIEN LOS TRANSFORMA EN LA COMIDA QUE COMEMOS CADA DÍA? LA SOBERANÍA ALIMENTARIA NOS INVITA A HACER NOS ESTAS PREGUNTAS Y A PENSAR COMO SE ORGANIZA EL TRABAJO DOMÉSTICO Y EL DE CUIDADOS.



ESTA SOBERANÍA TRAE COMO RESULTADO UNA ALIMENTACIÓN SANA, QUE RESPETE A LAS DIVERSAS CULTURAS, QUE LOS ALIMENTOS SEAN PRODUCIDOS CON MÉTODOS SOSTENIBLES Y QUE RESPETEN LA NATURALEZA, ASÍ COMO EL DERECHO A DEFINIR SUS PROPIOS SISTEMAS ALIMENTARIOS Y AGRÍCOLAS. ESO SIGNIFICA, CONSUMIR LO QUE PRODUCIMOS Y PRODUCIR LO QUE CONSUMIMOS.

\*Basado en información encontrada en [marchemondiale.org](http://marchemondiale.org), artículos y registros documentales de la organización MMM.



# Vandana Shiva

swaraj, swadeshi y satyagraha

VANDANA SHIVA NACIO EN 1952 EN UTTARAKHAND, INDIA. DRA. EN CIENCIAS FÍSICAS, ES UNA DESTACADA ECOLOGISTA Y PENSADORA ECOFEMINISTA. SUS INVESTIGACIONES PROPONEN CAMBIAR EL MARCO MENTAL ACTUAL ORIENTADO AL DOMINIO DE LA TIERRA POR OTRO BASADO EN EL AMOR Y EL RESPETO A LA BIODIVERSIDAD.



HA REALIZADO UNA SERIE DE ESTUDIOS, PUBLICACIONES Y TEXTOS, DONDE RECONOCE SENTIRSE INSPIRADA POR GANDHI, SOBRE TODO EN LOS PRINCIPIOS QUE PROPUSO SOBRE LA POSIBILIDAD DE TENER UNA ECONOMÍA NO VIOLENTA.



«El colonialismo condujo a la separación violenta de la gente de su tierra, recursos y territorios. Continúa hasta hoy, porque la ambición por la tierra y el agua, por madera y minerales alimenta una economía extractiva, al tiempo que las reglas de la globalización para desregularizar y las 'facilidad de hacer negocios' hace fácil desarraigar comunidades».

NOS HACE ENTENDER QUE INTERVENIR LA NATURALEZA QUE SE AUTORREGULA, HACE PERDER EL EQUILIBRIO DE LAS COSAS. TRAE AL PRESENTE LOS TERMINOS SWARAJ, SWADESHI Y SATYAGRAHA:



## SWARAJ

ES LA AUTORREGULACION. UNO NO SE PUEDE REGULAR SI NO TENEMOS AUTOORGANIZACION. PARA ELLO ES NECESARIO QUE LA GENTE ORGANICE COLECTIVAMENTE SUS VIDAS Y SUS COMUNIDADES.



## SWADESHI

ES LA CAPACIDAD CREATIVA DE LOS SERES HUMANOS PARA PRODUCIR LO QUE NECESITAN. NOS INVITA A DEJAR DE VERNOS COMO CONSUMIDORES Y QUE LA POBREZA DESAPARECERÍA SI VOLVEMOS A SER PRODUCTORES, ASÍ COMO CREADORES DE IDEAS Y BIENES.



## SATYAGRAHA

ES IR EN CONTRA DE LAS INJUSTICIAS Y TODA AQUELLA ACCION HUMANA QUE VAYA EN CONTRA DE LEYES ECOLOGICAS, VELANDO POR LA NATURALEZA Y LAS PERSONAS.



«Sin la naturaleza no hay vida, y sin vida no hay progresos ni objetivos, por lo que no hay equilibrio ni metas».

\*Basado en información encontrada en ecopolitica.org y publicaciones de Vandana Shiva.

# ABRAZAR para SALVAR

Movimiento CHIPKO

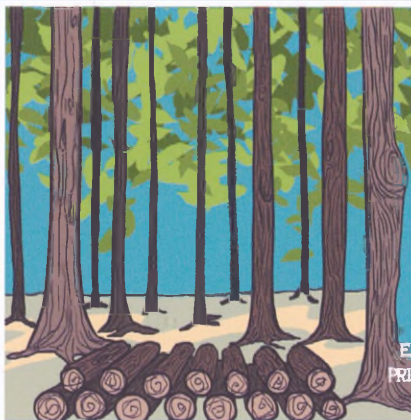


LA MASACRE DE KHEJARLI (ALDEA AL NOROESTE DE LA INDIA) OCURRIÓ EN 1730. EL GOBERNANTE DE LA ÉPOCA, MANDÓ A TALAR LOS ÁRBOLES PARA SER UTILIZADOS EN LA CONSTRUCCIÓN DEL NUEVO PALACIO DEL REY. NO CONTABAN CON QUE ESE TERRITORIO ERA HABITADO POR BISHNOIS, UN GRUPO RELIGIOSO QUE CREE FERVIENTEMENTE EN LA IMPORTANCIA DE LA NATURALEZA COMO PROVEEDORA DE VIDA, ASIGNÁNDOLES A LAS MUJERES UN ROL PRINCIPAL EN SU CUIDADO.



AMRITA, UNA MUJER BISHNOI, LES ADVIRTIÓ QUE LOS ÁRBOLES ERAN SAGRADOS Y QUE NO PODRÍAN TALARLOS. PARA IMPEDIR TAL TERrible ACCIÓN CONTRA SU PUEBLO, ELLA Y CIENTOS DE HABITANTES DE LA ALDEA ABRAZARON LOS ÁRBOLES A MODO DE PROTESTA, SIENDO CRUELMENTE ASESINADOS.

CASI 300 AÑOS DESPUÉS Y EN PLENO SIGLO XX, LAS COSAS NO HABÍAN CAMBIADO MUCHO. EN EL AÑO 1972, NACIÓ EL MOVIMIENTO CHIPKO, BAJO EL LIDERAZO DE MEERA BHEN, SARALA BHEN (DISCÍPULAS DE GANDHI) Y SUNDERLAL BAHUGUNA.



DEBIDO A LA EXPLOTACION INDISCRIMINADA DE LOS RECURSOS FORESTALES EN LAS REGIONES DEL HIMALAYA, LA CUAL ABASTECÍA A LAS INDUSTRIAS MADERERAS QUE PROMOCIONABAN EL MONOCULTIVO DE PINOS, SE OCASIONA UN GRAN DESEQUILIBRIO ECOLÓGICO QUE COMIENZA A AFECTAR A LA POBLACION, EN ESPECIAL A LAS MUJERES, YA QUE SON EL LAS LAS QUE REALIZAN LAS PRINCIPALES LABORES AGRÍCOLAS Y GANADERAS DE LA ZONA.

ESTE MOVIMIENTO NO SOLO «ABRAZA ÁRBOLES», SI NO QUE TAMBIÉN BUSCA CREAR CONSCIENCIA EN TORNO AL CUIDADO DE LA 'MADRE TIERRA', HACIENDO HINCAPIÉ EN LA IMPORTANCIA DE COMPARTIR, PRODUCIR Y MANTENER LA VIDA, REALIZANDO ACTOS DE PERTENENCIA TERRITORIAL, SIN SEPARAR AL SER HUMANO DE LA NATURALEZA, Y EN CONTRA DE LA INDUSTRIA EXTRACTIVISTA QUE COLONIZA LAS ACCIONES DE HOMBRES Y MUJERES.



SUS ACCIONES SIGUEN VIVAS JUNTO AL MOVIMIENTO SALVEMOS EL HIMALAYA, Y HAN IDO EN CONTRA DE LA CONSTRUCCIÓN DE REPRESAS Y LA INDUSTRIA MINERA, ADEMÁS DE PROMOVER LA REFORESTACION MASIVA, ASÍ COMO ACCIONES QUE APOYAN EL 'ECO-DESARROLLO' EN LAS COMUNIDADES CAMPESINAS.

\*Basado en información encontrada textos de Vandana Shiva, en las web de [www.wrm.org.in](http://www.wrm.org.in) y [www.austerra.org](http://www.austerra.org).



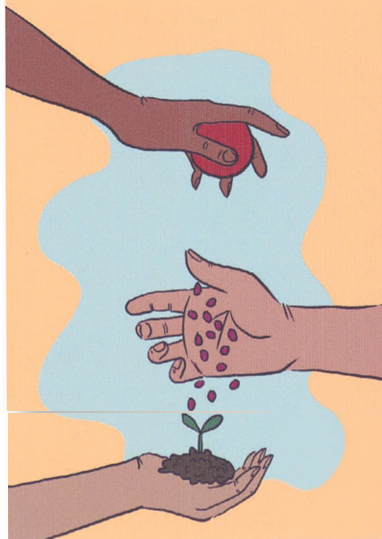
# La Vía Campesina

LA VÍA CAMPESINA, ES UN MOVIMIENTO INTERNACIONAL QUE BUSCA REUNIR A CAMPESINAS Y AGRICULTORES A PEQUEÑA ESCALA, INCLUYENDO A PERSONAS SIN TIERRAS, PUEBLOS INDÍGENAS, PASTORES, MIGRANTES Y MUJERES QUE TRABAJAN LAS ZONAS RURALES ALREDEDOR EL MUNDO.



NOS RECUERDAN QUE LOS PEQUEÑOS PRODUCTORES ALIMENTAN AL 70% DE LA POBLACION MUNDIAL, BUSCANDO PRODUCIR ALIMENTOS SANOS Y NUTRITIVOS. CUIDAN LA ARMONIA CON LA NATURALEZA, USANDO MÉTODOS AGROECOLÓGICOS Y LA TRANSMISIÓN DE CONOCIMIENTOS ANCESTRALES, GARANTIZANDO EL USO DE SUS PROPIOS TERRITORIOS, SEMILLAS Y RECURSOS HÍDRICOS.

RESPECTAN LOS CONTEXTOS CULTURALES, GEOGRÁFICOS Y CLIMÁTICOS DE CADA REGIÓN. BUSCAN PROPORCIONAR LOS ALIMENTOS A UN PRECIO JUSTO, EN BASE A UN SALARIO DIGNO PARA LXS TRABAJADORXS DE LA TIERRA. LE DAN PRIORIDAD A LOS COMERCIOS LOCALES PARA SU DISTRIBUCIÓN Y CONSUMO.



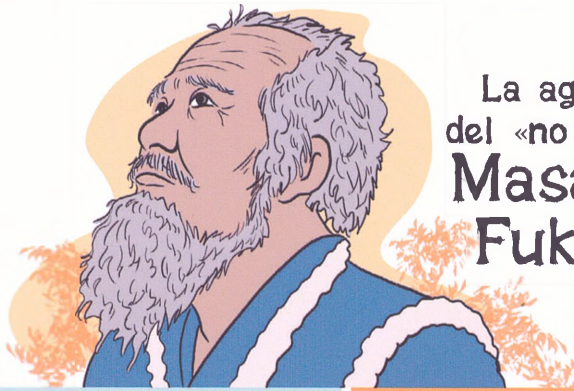
RESALTAN EL ROL DE LAS MUJERES EN LAS GRANDES LABORES DE LA TIERRA Y EN LA TOMA DE DECISIONES. LAS APOYAN TRAVÉS DE MICROCRÉDITOS Y ACCESO A NUEVAS TECNOLOGÍAS AGRÍCOLAS. NO HAN OLVIDADO QUE ELLA SON DUEÑAS DE CONOCIMIENTOS ANCESTRALES.

SE RECONOCEN COMO ANTICAPITALISTAS, RESISTIENDO ANTE LOS CONFLICTOS Y LA DESTRUCCIÓN DE LOS ECOSISTEMAS QUE GENERA.



SE BASAN EN LOS PRINCIPIOS DE COLECTIVIDAD, SOLIDARIDAD Y JUSTICIA SOCIAL, BUSCANDO PROTEGER LA SOBERANÍA ALIMENTARIA DE LOS PUEBLOS, PONIENDO EN EL CENTRO A LAS PERSONAS Y NO AL MERCADO.

\*Basado en información encontrada en [www.viacampesina.org](http://www.viacampesina.org)



## La agricultura del «no hacer» de Masanobu Fukuoka

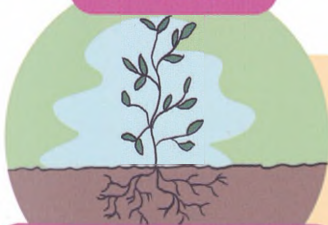
MASANOBU FUKUOKA FUE UN AGRICULTOR Y FILÓSOFO JAPONÉS QUE NACIÓ EN 1913, EHIME, JAPÓN. SU INFANCIA TRANSCURRIÓ EN UNA FAMILIA DE AGRICULTORES, PERO CUANDO REALIZÓ SUS ESTUDIOS UNIVERSITARIOS COMO AGRÓNOMO, COMENZÓ A DUDAR EN TORNO A LOS MÉTODOS UTILIZADOS EN LA AGRICULTURA MODERNA.



LLEGO A LA CONCLUSIÓN DE QUE EL TIPO DE AGRICULTURA HEREDADA DE EUROPA DAÑABA LAS ESPECIES Y LA TIERRA, ADEMÁS DE DESTRUIR LOS ECOSISTEMAS, ASÍ QUE PARA PROTEGER LOS ENTORNOS NATURALES Y MEJORAR LA PRODUCCIÓN, HABÍA QUE DEJAR EL CULTIVO LO MÁS TRANQUILO POSIBLE, INSPIRÁNDOSE EN LA DOCTRINA «WU WEI» (NO HACER).

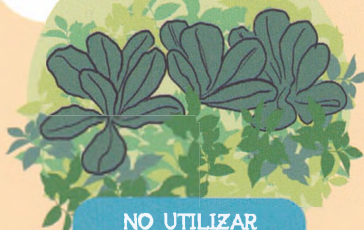
EL «MÉTODO FUKUOKA», CONOCIDO COMO «NO MÉTODO» O «AGRICULTURA NATURAL» TIENE LOS SIGUIENTES PRINCIPIOS:

### NO LABOREO



Hay que evitar arar o voltear el suelo, ya que la tierra se cultiva a sí misma de manera natural a través de las raíces de las plantas, así como las lombrices, pequeños animales y microorganismos.

Al añadirlos, los suelos drenan los nutrientes generando una disminución gradual de la tierra año tras año. De no hacerlo, el suelo mantiene una fertilidad natural.



### NO UTILIZAR ABONOS QUÍMICOS

### NO USAR PESTICIDAS NI HERBICIDAS



Las malas hierbas e insectos también ayudan a contribuir en la fertilidad del suelo, por lo que no deben ser eliminados y sólo deben ser controladas. Los pesticidas contaminan los suelos.

Hay que permitir que las plantas crezcan y continúen su curso natural, no interviniendo de manera agresiva.



### NO PODAR

### NENDO DANGO



Para que la intervención sea la menor posible, creó el «Nendo Dango» o las «bolas de arcilla», una preparación que mezcla semillas dentro de bolas de barro, las cuales las protegerá hasta su brote de los animales y del tiempo.

GRAN PARTE DE ESTOS CONOCIMIENTOS SE PUEDEN ENCONTRAR EN EL LIBRO LA REVOLUCIÓN DE UNA BRIZNA DE PAJA' ESCRITA POR MASANOBU FUKUOKA, Y



QUE A CAUSA DEL CAMBIO CLIMÁTICO, LA AGRICULTURA EXTENSIVA Y LA EROSIÓN DEL SUELO, ES INTERESANTE DE VER COMO UNA ALTERNATIVA PARA LA PRODUCCIÓN DE ALIMENTOS Y EVITAR LA DESERTIFICACIÓN DE LOS SUELOS.

<sup>1</sup>Basado en información encontrada en el libro 'La revolución de una brizna de paja'.

# El cinturón verde de Wangari Maathai



WANGARI MAATHAI NACIÓ EN 1940 EN LA LOCALIDAD DE NYERI, KENIA. LUEGO DE LLEVAR A CABO DIVERSOS ESTUDIOS EN EE.UU. SE GRADUÓ COMO BIÓLOGA.



A SU REGRESO A KENIA COMENZÓ A TRABAJAR EN EL DEPARTAMENTO DE ANATOMÍA VETERINARIA EN LA UNIVERSIDAD DE NAIROBI, PARA LUEGO CONVERTIRSE EN LA PRIMERA MUJER DE ÁFRICA ORIENTAL EN OBTENER UN DOCTORADO.



EN 1976 SE UNE AL CONSEJO NACIONAL DE MUJERES KENIANAS, SIENDO UNOS AÑOS DESPUÉS LA DIRECTORA DE ESTA ASOCIACIÓN QUE TENÍA COMO FIN EMPODERAR A LAS MUJERES, TENIENDO EN SU DIRECCIÓN UNA IMPORTANTE COMBINACIÓN DE LA LUCHA FEMINISTA CON EL ACTIVISMO ECOLÓGICO.

SER PARTE DE ESTA ASOCIACIÓN LE PERMITIÓ CONOCER LOS PROBLEMAS QUE ENFRENTABAN DE LAS MUJERES CAMPESINAS; SUS ALIMENTOS ESCASEABAN, LA LEÑA Y EL AGUA CADA VEZ ERAN MÁS DIFÍCILES DE CONSEGUIR, TODO POR CULPA DE LA DEGRADACIÓN AMBIENTAL POR PARTE DE LAS EMPRESAS EXTRACTIVAS DE RECURSOS.



UNA DE SUS PRINCIPALES ACCIONES FUE LA CREACIÓN DEL MOVIMIENTO CINTURÓN VERDE, QUE TENÍA COMO OBJETIVO LA CREACIÓN DE INVERNADEROS POR PARTE DE LAS MUJERES CON EL FIN DE MEJORAR LA SITUACIÓN DE DIVERSOS TERRITORIOS AFECTADOS POR LA DEFORESTACIÓN, LA SEQUÍA Y LA EROSIÓN. SE SABE QUE GRACIAS A ESTAS ACCIONES, SE HAN PLANTADO MÁS DE 47 MILLONES DE ÁRBOLES GRACIAS A LA CREACIÓN 3 MIL VIVEROS.

«Debemos aumentar la resiliencia climática, y por ello debemos reconocer el valor de la experiencia de las personas que experimentan estos cambios, dar voz a sus prioridades, coordinar instituciones locales y benefactoras internacionales y apoyar financieramente a estas mismas comunidades».



DIJO FUERTE Y CLARO WANGARI, AL DAR A ENTENDER QUE SON LAS MUJERES LAS PRINCIPALES AFECTADAS DE LA DEGRADACIÓN AMBIENTAL Y LAS PRIMERAS EN COMPRENDER DE QUE «LA TIERRA NO ES SOLO UNA MADRE, SINO TAMBIÉN UNA HIJA A LA QUE GUIDAR».



EN EL AÑO 2004 RECIBIÓ EL PREMIO NOBEL DE LA PAZ POR «SU CONTRIBUCIÓN AL DESARROLLO SOSTENIBLE, A LA DEMOCRACIA Y A LA PAZ». FALLECIÓ POR ENFERMEDAD EN 2011. SU FIGURA SE CONVIRTIÓ EN UNA DE LAS MÁS IMPORTANTES PARA EL ACTIVISMO AMBIENTAL EN EL CONTINENTE AFRICANO.

# Raoni Metuktire



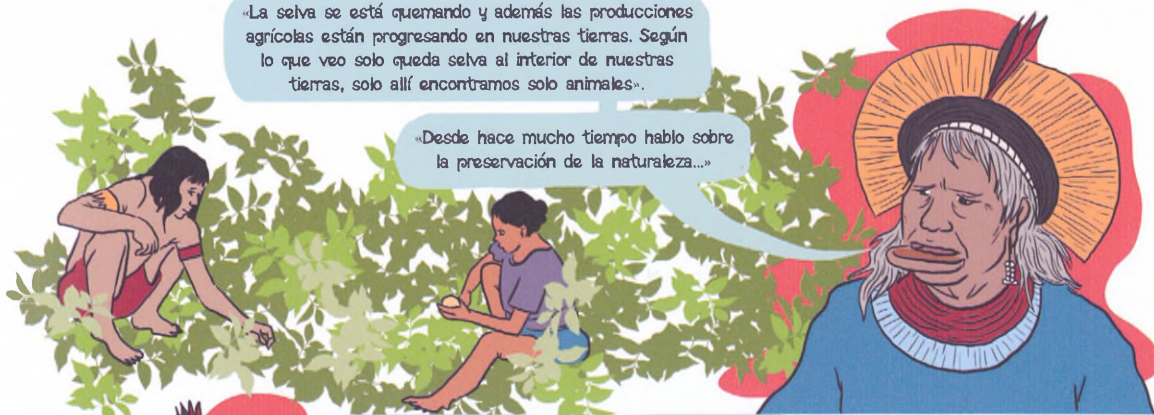
RAONI METUKTIRE NACIÓ ALREDEDOR DE 1930 EN EL ESTADO DE MATO GROSSO EN BRASIL. ES UNO DE LOS CACIQUES DEL PUEBLO KAYAPÓ Y ES UNO DE LOS PRINCIPALES DEFENSORES DE LA SELVA AMAZÓNICA.



EN SUS INTERVENCIONES MEDIÁTICAS, ADVIERTE QUE LA DEFENSA DE LOS TERRITORIOS ANTE LAS INDISCRIMINADAS PRODUCCIONES AGRÍCOLAS ESTÁN PONIENDO EN JAQUE LA EXISTENCIA DE LOS PUEBLOS INDÍGENAS Y DE SU COMUNIDAD.

«La selva se está quemando y además las producciones agrícolas están progresando en nuestras tierras. Según lo que veo solo queda selva al interior de nuestras tierras, solo allí encontramos solo animales».

«Desde hace mucho tiempo hablo sobre la preservación de la naturaleza...»



«...Por eso están produciendo los cambios climáticos. Cada vez está más seco y el agua del río baja cada vez más».

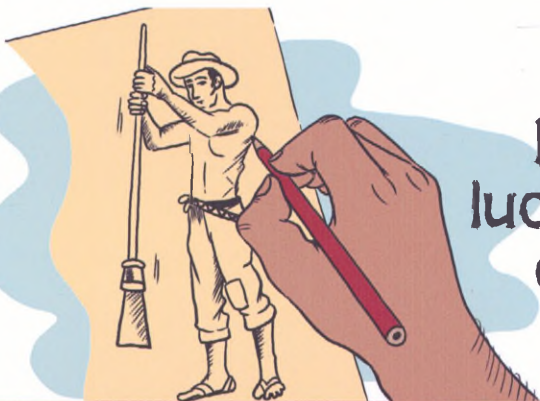
«Si esto sigue así, vendrá más calor, la tierra puede incendiarse y desapareceremos».



ACTUALMENTE SE CONOCE LA EXISTENCIA DE MÁS DE 20 COMUNIDADES KAYAPÓ QUE VIVEN EN TERRITORIO BRASILEÑO. SUS VIDAS HAN SIDO CONSTANTEMENTE AFECTADAS POR LAS ACTIVIDADES EXTRACTIVAS EN SUS TERRITORIOS.

\*Basado en entrevistas realizadas por SUMAÛMA y France 24.

# Dibujando la lucha campesina en Colombia



ENTRE 1972 Y 1974 SE REALIZARON UNA SERIE DE CUATRO CARTILLAS DIBUJADAS EN FORMATO DE HISTORIETA PARA DAR A CONOCER UNA NUEVA ETAPA DE LA LUCHA CAMPESINA EN LA COSTA CARIBE DE COLOMBIA, NARRANDO DIVERSOS ACONTECIMIENTOS DEL PAÍS.



ESTAS HISTORIETAS DE CORTE DOCUMENTAL SE REALIZARON A TRAVÉS DE LA IAP, GRUPO DE INVESTIGACION Y ACCIÓN PARTICIPATIVA LIDERADO POR EL INVESTIGADOR OSVALDO FALS BORDA, JUNTO AL DIBUJANTE IVÁN ULIANOV CHALARKA. EN ESTOS PROCESOS CREATIVOS Y PRODUCTIVOS, HUBO UNA PARTICIPACIÓN ACTIVA DE LAS COMUNIDADES.



LAS HISTORIETAS COMO 'LOMAGRANDE', 'TINAJONES', 'EL BOCHE' Y 'FELICITA CAMPOS', NARRAN LARGOS PERIODOS DE LA APROPIACIÓN DE LA TIERRA COLOMBIANA POR ENTIDADES EXTRANJERAS, LA EXPROPIACIÓN REALIZADA POR LOS TERRATENIENTES, LA PARTICIPACIÓN DE LAS MUJERES COMO LÍDERES SOCIALES, LA DEFENSA DEL CAMPESINADO, DE LOS PUEBLOS INDÍGENAS Y DE APRODESCIENTES DE ESTOS TERRITORIOS.

CON EL PASO DE LOS AÑOS, ESTAS CARTILLAS SE HAN TRANSFORMADO EN UNA MARAVILLOSA FUENTE TESTIMONIAL DE LAS LUCHAS CAMPESINAS EN COLOMBIA. ESTAS FUERON EDITADAS EN RECOPI-LATORIOS POR LA FUNDACIÓN SINU EN 1985, EL CENTRO NACIONAL DE MEMORIA HISTÓRICA HACE UNA EDICIÓN IMPRESA EN 2015, Y EN 2019 Y 2022 DOS NUEVAS EDICIONES POR PIEDRA PAPEL Y TIJERA.

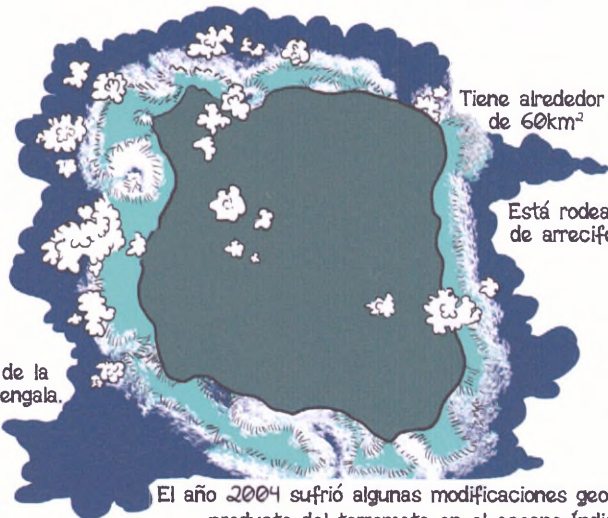


¿ES LA HISTORIETA UN MOTOR DE CAMBIO SOCIAL? ME PERMITO DAR MI OPINIÓN EN ESTA OPORTUNIDAD, Y SÍ. HISTORIA GRÁFICA DE LA LUCHA POR LA TIERRA EN LA COSTA ATLÁNTICA ES SIN LUGAR A DUDAS UNA INSPIRACIÓN PARA EL OTRO ARCHIVO.



\*Basado en información encontrada en la edición de Piedra, Papel y Tijera de 2022, en [www.altais-comics.com](http://www.altais-comics.com) y el Colectivo Leche.

# EL MUNDO APARTE DE SENTINEL DEL NORTE



Tiene alrededor de 60km<sup>2</sup>

Está rodeada de arrecifes.

Es parte de la Bahía de Bengala.

Sus habitantes practican la caza y la recolección.

El año 2004 sufrió algunas modificaciones geográficas producto del terremoto en el océano Índico.

EL MUNDO OCCIDENTAL HA TENDIDO A CARICATURIZAR A LOS NATIVOS DE DIVERSAS PARTES DEL MUNDO, SIN PRESTARLE ATENCIÓN A SUS ORIGENES Y SU CULTURA.



CURIOSO ES EL CASO DE LA ISLA SENTINEL DEL NORTE. SU POBLACION DENOMINADA «SENTINELES» ES LA QUE VIVE DE FORMA MÁS AISLADA DEL MUNDO. Y NO NOS REFERIMOS A LA DISTANCIA GEOGRÁFICA PRECISAMENTE, SI NO A SU CASI NULA INTERACCION CON LOS DEMÁS HABITANTES DEL PLANETA.

ESTA ISLA PERTENECE AL ARCHIPIÉLAGO DE ANDAMAN, TERRITORIO DE LA INDIA, Y QUE TIENE UNA DURA HISTORIA DE COLONIZACIÓN. PARTE DE SUS HABITANTES FUERON TRAFICADOS POR ESCLAVISTAS BIRMANOS Y DESDE 1857 PASARON A SER TERRITORIO BRITÁNICO, SIENDO CONSTRUIDA UNA PRISION UTILIZADA PARA QUIENES HABÍAN PARTICIPADO DE LA REBELION DE LA INDIA.



LOS SENTINELES FUERON TESTIGOS DEL SOMETIMIENTO COLONIAL A LAS DEMÁS ISLAS, PRODUCTO DE LA VIOLENCIA Y LAS ENFERMEDADES. ELLOS MISMOS SUFRIERON UNA ABRUPTA REDUCCION DE SU POBLACION, EN MENOS DE 100 AÑOS PASARON DE SER MÁS DE 5.000 A MENOS DE 500 HABITANTES.



VARIOS ANTROPÓLOGOS Y EXPLORADORES HAN INTENTADO ACERCARSE A LA ISLA Y CONOCER SU SITUACION ACTUAL. SIN ÉXITO, RECIBIENDO UNA RESPUESTA OFENSIVA POR PARTE DE ELLOS, LANZANDO FLECHAS Y TERMINANDO CON LA VIDA DE QUIEN OSE A VISITARLOS. SERÁ QUE EL AISLAMIENTO HA SIDO LA ÚNICA FORMA DE SOBREVIVIR FRENTE A ESTE MUNDO TAN HOSTIL?

\*Basado en reportaje de [interferencia.cl](http://interferencia.cl)



ALGUNOS RECURSOS INTERESANTES PARA CONOCER  
MÁS SOBRE ORGANIZACIONES Y DIVERSAS LUCHAS  
POR LA TIERRA:

[www.viacampesina.org](http://www.viacampesina.org)

[www.marchemondiviale.org](http://www.marchemondiviale.org)

Custers, Raf (2017). Cazadores de materias primas.  
Investig'Action, España.

Fukuoka, Masanobu (2011). La revolución de una brizna  
de paja. Ecohabitar, España.

Galeano, Eduardo (1970). Las venas abiertas de América Latina.  
Siglo XXI España.

Gudynas, Eduardo (2022). Derechos de la naturaleza.  
Ética biocéntrica y políticas ambientales. Tinta limón, Argentina.

Mies, María (2019). Patriarcado y acumulación a escala mundial.  
Traficantes de sueños, España.

Mies, María y Vandana Shiva (2014). Ecofeminismo. Icaria, España.

Shiva, Vandana y Kartikey Shiva (2019). El planeta es de todos.  
Unidad contra el 1%. Editorial Popular, España.

VVAA (2018). Mujeres en defensa de territorios. Reflexiones  
feministas frente al extractivismo. Fundación Heinrich Böll, Chile.

VVAA (2018). Por qué las mujeres salvarán el planeta.  
Rayoverde editorial, España.



EL OTRO ARCHIVO es un proyecto autoral y de investigación de la historietista chilena Panchulei. El objetivo principal es generar un espacio de cápsulas sobre hechos históricos, datos curiosos y actualidad en forma de historietas, entregándole prioridad a aquellos hechos poco conocidos y de la periferia del mundo.

Estas cápsulas están pensadas para abrir ventanas curiosas y así conocer otros lugares, culturas y problemáticas del mundo, huyendo de la mirada puramente occidental, eurocentrista y alienada que los medios de comunicación nos entregan.



[www.elotroarchivo.com](http://www.elotroarchivo.com)

IG: otroarchivo

Twitter: @elotroarchivo



Ayuntamiento de Madrid

AYUNTAMIENTO DE MADRID



1402170829



[WWW.ELOTROARCHIVO.COM](http://WWW.ELOTROARCHIVO.COM)