

# DEHESA *de la* VILLA

Informativo MENSUAL

N.º 2

ENERO 88



**JUEGUE CON** El Publi**ERROR** **\$**

Hasta 100.000 Pts.  
en Premios

Ayuntamiento de Madrid



**MESON GALLEGO I**  
MULLER, 35 - TEL. 279 36 23  
28039 MADRID



Reserve su mesa  
Dirección: Faustino López



**MESON GALLEGO II**  
PL. DE LA REMONTA, 13  
TEL. 279 00 61  
28039 MADRID

**ESPECIALIDADES**

- TERNERA DE SANABRIA
- LACON CON GRELOS
- SETAS CON ANGULAS
- CALDO CALLEGO
- PULPO

**GRAN BARRA  
AMBIENTE SELECTO**



**UD. QUE NO COME EN CASA,  
QUIERE COMER COMO EN SU CASA**

**• CARNES • PESCADOS • MARISCOS**  
**RECIBIDOS DIRECTAMENTE DE GALICIA Y SANABRIA**



Mesón Gallego I.



Mesón Gallego II.



STAFF

DEHESA de la VILLA  
Informativo MENSUAL



JUEGUE CON El PubLIERRO \$ Hasta 100.000 Pts en Premios

Director:  
MANUEL RUIZ CEREZO  
Coordinador:  
JESUS A. RUIZ  
Redactor:  
CAVI  
Secretaria de redacción:  
GEMMA LEAL  
Diseño y maquetación:  
IGNACIO RUBIO y JUAN BURDALO  
Dibujo artístico:  
PEDRO LEAL  
Colaboran:  
ANTONIO DE COS,  
JUAN JOSE SANZ y FRANCISCO BENITO  
Fotografía:  
RUIZ CEREZO y JUAN BURDALO

Edita:  
PUBLIBER. Artistas, 41 - Madrid  
Fotocomposición, montaje y fotomecánica:  
LINEGRAF, Rufino González, 13. Madrid  
Imprime:  
CASTILLA, S.A. Aguilafuente, 11 Madrid  
Distribuye:  
PUBLIBER  
Tirada: 20.000 ejemplares  
DEHESA DE LA VILLA no comparte necesariamente la opinión de sus colaboradores.

DISTRIBUCION GRATUITA.

# EDITORIAL

AÑO II • NUM. 2

ENERO 1988

## PROMESAS

**C**UANDO emprendemos algo nuevo, normalmente lo hacemos con gran ilusión y si somos vehementes, ponemos, como se suele decir, toda la carne en el asador. En un principio todo lo vemos de color de rosa y pasados los momentos de euforia, empiezan los primeros tropezones, que nos delimitan el camino a seguir, si somos constantes vamos salvando los escollos, pero si cunde el desánimo todas nuestras ilusiones se van al garete y colorín colorado.

El conocido refrán: "de cobardes no se ha escrito nada" es perfectamente aplicable en nuestro caso, más que por valientes por osados. Damos por supuesto que está claro que a lo que nos estamos refiriendo es a nuestra publicación. Cuando escribo éste nuestro tercer editorial, no sé si va a ser tal vez la última o incluso quizás no llegue a ver la luz, aunque por intentarlo que no quede. Si no volvemos a levantar el Telón de nuestros Sueños, no habrá sido por falta de deseo y, si me permitís, un poco de que esto ocurra o no va a depender en buena parte de vosotros, si es que os place nuestro empeño; si ello es como creemos, afirmativo, gracias.

Alguien dijo en alguna ocasión "fíate más de quien no te da nada que de quien te promete mucho", y esto viene a cuento porque en ocasiones como ésta, sin ánimos de reproches, te llueven las promesas, que luego fácilmente se esfuman. Y para finalizar deciros que nos agradan vuestras sorpresas; admitimos todo, desde una frase de aliento, hasta...

## SUMARIO

	Pág.
Editorial .....	3
Cartas a la redacción .....	5
Los padres, esos zarandeados navegantes .....	7
Cintas de vídeo .....	9
Siempre a su servicio .....	12
Empleadas de hogar (las eternas olvidadas) .....	13
Hablan las Asociaciones de Vecinos .....	14
No convirtáis el huerto en era .....	15
Pasatiempos .....	16
Deportes (Juan José Sánchez Maqueda) .....	17
Viñeta (Carlos Giménez) .....	18



# HERMANOS HERRERO

FRUTAS Y VERDURAS  
ESPECIALIDAD: NARANJAS Y CLEMENTINAS

San Restituto, 13 - 28039 Madrid

FRUTOS SECOS Y VARIANTES  
GRAN CALIDAD EN VACALAO  
San Restituto, 19 - 28039 Madrid

GRAN VARIEDAD  
EN FRUTOS SECOS  
Y VARIANTES



## FRUTERIA LOS CHICOS

San Resituto, 20 28039 MADRID

Le ofrece las mejores frutas, a los precios más interesantes.

### GRANDES OFERTAS

Háganos sus pedidos al  
Teléfono 459 68 56

No lo olvide, SERVIMOS A DOMICILIO



MANUEL PLAZA

podólogo

Valderrey, 23 - 2.ª A  
Teléf. 216 81 27 28035 Madrid

CIRUGIA, ORTOPEDIA Y ENFERMEDADES  
DEL PIE

# MOVIL-HOGAR, S.A.

REFORMAS EN GENERAL

- Saneamientos
- Grifería y accesorios
- Mamparas baño
- Azulejos
- Muebles cocina y baño
- Muebles decoración
- Cerramientos aluminio
- Armarios empotrados, etc.

C/ Arjona, 17 - Teléfono 459 85 75 - 28039 Madrid



## EL TEBEO



Valderrodrigo, 8  
(SACONIA)  
Teléf. 216 63 93  
28035 MADRID

- Prensa
- Revistas
- Fotocopias
- El más surtido establecimiento de revistas

SI NO ENCUENTRA SU LECTURA FAVORITA  
VENGA A VERNOS

## VIDEO-CLUB V E R A

ALMOROX, 5  
Teléf. 459 96 59  
28039 MADRID  
(Entrada por Pza. Armenteros)

¡MIÉRCOLES!  
DÍA DEL CLIENTE

2 x 1  
SISTEMA DE BONOS

20 películas 3.000 pts.  
10 películas 1.750 pts.

## SANTIAGO

EL PINTOR  
DEL BARRIO

TODA UNA VIDA  
DEDICADA A LA  
PROCESION

SERIEDAD,  
SOLVENCIA Y  
TRABAJOS  
GARANTIZADOS

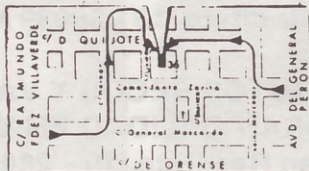
Avda. Juan Andrés, 52  
Tel. 216 08 35  
28035 MADRID

# DE VERDAD

## MUEBLES DE COCINA — ELECTRODOMESTICOS

SOMOS FABRICANTES ALMACENISTAS.  
PRECIOS SIN COMPETENCIA.  
GRAN VARIEDAD DE MODELOS.  
GARANTIA Y RAPIDEZ EN LA ENTREGA.

Compruévelo en  
Teléf. 234 33 27



CUALQUIER MARCA Y MODELO.  
PRECIOS UNICOS DE ALMACEN.  
OPORTUNIDAD UNICA  
SIN COMPETENCIA POSIBLE.

Almacén: Don Quijote, 36  
(Entre Cuatro Caminos y Orense)

# Cartas a la redacción

Muy Sres. míos:

Recibí la primera revista, o sea, la número CERO, y no la segunda que es la número UNO, aunque la he visto en los buzones de mi escalera y no en el mío.

¿Fue un descuido de la persona encargada del reparto?

Pedí la revista a un vecino para ojearla y me gustó tanto o más que la anterior; mis felicitaciones. Me extrañó mucho que siendo la de diciembre, no haya salido hasta el día 21, o mejor dicho, ese día la repartieron en mi barrio.

Yo agradecería me la envíen mensualmente y díganme, por favor, cuánto cuesta suscribirse y cuánto tengo que pagar. Mándenme, por favor, la de diciembre contra reembolso a la dirección que les adjunto, toda vez que me gustaría coleccionarlas.

Espero que en la revista de diciembre me envíen impreso de suscripción, que gustoso les devolveré relleno y con su importe correspondiente.

Deseándoles toda clase de éxitos y venturas en el 88, les saluda atentamente,

*Julián Delgado Marín*

## D. Julián Delgado:

Por el interés de su carta y haciéndonos eco de varias solicitudes más como la suya, tenemos sumo gusto en informarles que la dirección de la revista ha tomado buena nota y, tal como teníamos previsto, adjuntamos en cada ejemplar hoja de inscripción para las personas que lo deseen. En breve recibirá Vd. la revista solicitada sin ningún coste por su parte y con nuestro agradecimiento por sus frases alentadoras. Efectivamente, la revista se distribuyó en esas fechas, con un considerable retraso, por causas ajenas a nuestro deseo, errores que esperamos ir subsanando en breve.

## A nuestros comunicantes

Advertimos a nuestros comunicantes que en esta sección no se publicarán originales firmados con seudónimo o con iniciales. Es preciso que las cartas se remitan con el nombre y apellidos del firmante, y acompañadas del número del Documento Nacional de Identidad, domicilio actual y teléfono si lo tuviere.

Si el escrito procede de algún colectivo, deberá ser firmado por alguno de sus componentes. Los originales deberán enviarse mecanografiados y no deben exceder de folio y medio a dos espacios.

**LAS CARTAS A LA REVISTA DEHESA de la VILLA DEBEN SER DIRIGIDAS A LA SIGUIENTE DIRECCION:**

**ARTISTAS, 41, Bajo C  
28020 MADRID**

# free port

## DECOMISOS • REGALOS

TODO EN APARATOS DE AUDIO  
ARTICULOS DE IMPORTACION  
Y NACIONALES

OFERTA CINTA VIDEO VHS  
MAXWELL - 650 (3 horas)

### DECORACION DE:

*Cristal de Bohemia - Cristal Austriaco  
Porcelana - Metacrilato*

- Radio-Cassette Coche
- Organos - Gran Variedad
- Contestadores Automáticos
- Teléfonos sin hilos
- Calculadoras
- Relojes
- Juegos Vídeo
- Juegos Electrónicos
- Cintas Vídeo
- Cintas Audio
- Walkie-Talkie
- Relojes Salón-Cocina
- Mecheros
- Bisutería Fina

**¡No deje de visitarnos!**

**ANTONIO MACHADO, 29  
(Frente Polideportivo)  
28035 MADRID**

Aunque distribuimos gratuitamente la revista, por el sistema de buzoneo, por las inseguridades propias de este sistema

¿QUIERES RECIBIR MENSUALMENTE TU REVISTA, LA REVISTA DEL BARRIO?

Ante las reiteradas peticiones por parte de algunos lectores, ponemos a tu disposición el sistema de suscripción para que DEHESA DE LA VILLA llegue a tus manos con mayores garantías.

**POR TELEFONO, al 459 70 06**

**POR CORREO SUSCRIPCION: 350 ptas./AÑO  
(12 núms.)**

Nombre .....

Primer apellido .....

Segundo apellido .....

Dirección .....

Tfno. ....

Cód. postal .....

Ciudad .....

**Transferencia C/Cte. Núm. 6047. Ofic. 73, núm. 006047  
CAJA DE MADRID**

# TALLERES FRUTOS

MECANICA GENERAL. GASOLINA Y DIESEL. PUESTA A PUNTO

PONE A SU DISPOSICION:  
Servicios de venta y reparación de  
NEUMATICOS  
EQUILIBRADO  
ELECTRONICO DE RUEDAS,  
FRENOS Y DIRECCION



DESCUENTO en la compra de sus cubiertas.

AGUILAFUENTE, 95. Tel. 450 02 74  
Barrio de Villaamil. 28039 MADRID

# CERWA

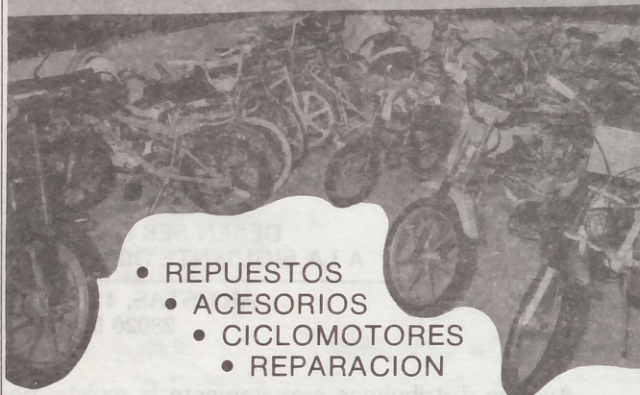
DECORACION PLANTAS  
ARTIFICIALES DE INTERIOR  
VAJILLAS, CRISTALERIAS  
ART. REGALO EN GENERAL

Apartamos regalos asta tres meses sin recargo

PRECIOS DE FABRICA  
REPRESENTACIONES

Artajona, 14 - Teléf. 450 77 59 - 28039 MADRID

# BICICLETAS DIEZ



- REPUESTOS
- ACESORIOS
- CICLOMOTORES
- REPARACION

TRASLADANOS EL PROBLEMA DE TUS NIÑOS

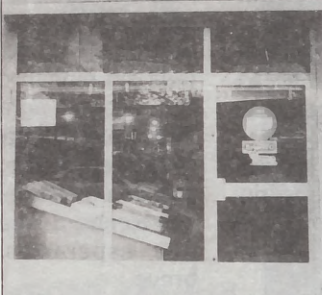
Valderey, 45 (SACONIA).

MADRID-28035

Teléf. 216 16 25.

# PESCADERIA PANIZO

PESCADOS Y MARISCOS  
35 PANIZO 35



SIN OFERTAS  
NI RECLAMOS

SU CALIDAD, INDISCUTIBLE  
SUS PRECIOS, SIN COMPETENCIA  
LE AVALAN

SAN RESTITUTO, 15 - TELF. 450 43 05 - 28039 MADRID



# RAMON

- GENEROS SELECTOS -



ESPECIALIDAD EN CARNES,  
JAMONES Y QUESOS

C/ Armenteros, 14 - Teléf. 459 96 63  
28039 MADRID

# GIMNASIO KABUKI

4.<sup>a</sup> PROMOCION  
15 al 30 ENERO

GRATIS  
GRAN OPORTUNIDAD  
JUDO - KUNG-FU - GIMNASIA  
VEN A CONOCERNOS

VALDERRODRIGO, 2  
CIUDAD DE LOS POETAS  
28035 MADRID

D

dificultad  
alumnos  
efectiva  
se ha es  
desde un  
ción, ha  
participa  
cativo y  
tan una  
comienza  
una situa  
nes, y las  
a asomar  
y apagan

Desde  
los Regla  
sobre el  
de partic  
de cada  
tomar de  
sejo Esc  
en cuant  
la legisla  
bien, el  
convertir  
Para ello  
partida y  
incompr  
realidade  
mocrática

Se h  
Sin impa  
ción de  
en una c  
lo que c  
es, desd  
el ritmo,  
minarse  
rio caer  
confusión

Un s  
particip  
democrá  
que la p  
tanto, p  
Habl

La partic  
un marc  
cisiones  
en el qu  
dad esc  
tendente

# LOS PADRES, ESOS ZARANDEADOS NAVEGANTES

Antonio Chazarra y Francisco Benito

Ambos Profesores de Enseñanza Media, miembros de Consejos Escolares de Centros Escolares, colaboradores en la revista educativa Comunidad Escolar y el último vecino de la Ciudad de los Poetas.

**D**IJO Voltaire, en uno de sus agudos comentarios, que el secreto de ser aburrido es decirlo todo. Sobre las dificultades y resistencias que los padres de alumnos tienen para incorporarse de forma efectiva al proceso educativo, obviamente no se ha escrito ni dicho todo. Nos proponemos, desde una óptica de colaboración e integración, hacer algunas reflexiones acerca de la participación de los padres en el proceso educativo y de la resistencia y desidia que dificultan una rentabilización de los esfuerzos; cada comienzo de curso escolar nos hallamos ante una situación que presenta pocas modificaciones, y las viejas asignaturas pendientes vuelven a asomar la oreja, incrementando frustraciones y apagando entusiasmos.

Desde la entrada en vigor de la LODE y de los Reglamentos que la desarrollan se dibujan sobre el papel, sobre los textos, posibilidades de participación notables y un peso específico de cada sector de la comunidad escolar para tomar decisiones importantes a través del Consejo Escolar del centro. El avance de la LODE en cuanto a filosofía educativa con respecto a la legislación anterior es incuestionable. Ahora bien, el reto que ha de afrontarse consiste en convertir esa participación de virtual en real. Para ello, el texto de la Ley es el punto de partida y el esfuerzo humano y superación de incomprendiones irán marcando el paso hacia realidades de mayor solidez educativa y democrática.

Se ha progresado, pero no lo suficiente. Sin impaciencia ni precipitaciones, la valoración de lo hecho no puede ni debe convertirse en una cortina de humo que impida reconocer lo que queda por hacer en este terreno, que es, desde luego, mucho. Podrá discreparse en el ritmo, pero los objetivos hacia los que encaminarse han de estar claros, pues de lo contrario caeríamos en el resbaladizo terreno de la confusión.

## Participación real

Un sistema educativo en el que los padres participen de forma real ofrece unas garantías democráticas de las que carece aquel en el que la participación es un mero conato y, por tanto, prácticamente irrelevante.

Hablar de la participación no es participar. La participación no es un vocablo mágico, sino un marco referencial de toma conjunta de decisiones que se realiza a través de un proceso en el que los distintos sectores de la comunidad escolar realizan una serie de actividades tendentes a mejorar la calidad educativa y a la

consecución de un sistema más solidario, abierto y plural. Decimos esto porque en los últimos meses se ha hablado mucho de participación, pero en la mayoría de los casos no se ha pasado de las palabras a los hechos. Por lo que a los padres se refiere, su participación en la gestión educativa ha sido hasta el momento más ficticia que real. El tiempo transcurrido desde la aprobación de la LODE es relativamente corto, y habrá que esperar aún para

tema educativo español no va a ser una tarea fácil, pero cada paso que se dé en esa dirección nos acerca un poco más a la meta. La prudencia es, en ocasiones, aconsejable, pero en otras hay que calzarse alguna que otra vez las botas de siete leguas, sobre todo cuando existe, como ahora, un desfase tan agudizado entre teoría y práctica. La constitución de los primeros Consejos Escolares inauguró una etapa prometedora, pero olvidar que la demokra-



evaluar resultados. No obstante, si no se avanza decididamente en este terreno, la rutina puede ganar la partida a las innovaciones y los padres quedar si no excluidos, sí reducidos a comparsas en un sistema donde las decisiones de mayor trascendencia no se toman en los Consejos Escolares, viéndose obligados además a aprobar "a posteriori" documentos e iniciativas en cuya elaboración no han intervenido.

Dentro de unos meses, hacia finales del presente curso, tendrán lugar las segundas elecciones para Consejos Escolares. El comienzo de curso constituye, pues, un momento idóneo para apretar el acelerador e incrementar la participación de los padres, mejorar el balance de estos primeros Consejos Escolares. La modernización y la democratización del sis-

tización del sistema educativo y la participación real y efectiva de los distintos sectores de la comunidad escolar es un proceso que se alimenta de realizaciones evaluables y concretas y, sobre todo, confundir los fines con los medios, es decir, el inicio del proceso con la consecución de los objetivos, conducirá, lamentablemente, a envejecer prematuramente las posibilidades innovadoras y la consecución de un sistema escolar auténticamente participativo.

## Pecado de burocracia

Cuando hablamos de que los Consejos Escolares han pecado de burocracia, básicamen-



te estamos aludiendo a la falta de realizaciones prácticas, a órdenes del día carentes de planteamientos pedagógicos y a una dinámica que no ha sido capaz, por negligencia o por falta de imaginación, de inaugurar una línea de trabajo participativa y una incorporación real y efectiva de los padres y de los alumnos a la gestión del centro escolar.

La LODE abre perspectivas de participación y es un texto ambicioso y lleno de posibilidades, pero la Ley no hace otra cosa que delimitar un terreno; somos los profesores, los padres, los alumnos y las Administraciones Públicas educativas quienes hemos de dar vida a ese texto, elaborar proyectos en consonancia con los objetivos y contar con los medios necesarios para hacer real la democratización y la calidad educativa. Pues bien, el desconocimiento de la LODE y de los Reglamentos que la desarrollan es alto, y esta situación no es la más halagueña, dado que difícilmente se construye a partir de lo que se desconoce.

Falta información, falta formación y en estas primeras fases del proceso es preciso que las Administraciones educativas apoyen con decisión y recursos los esfuerzos para que no se malogre la incorporación efectiva de los sectores de la comunidad educativa a la dinamización y gestión de los centros. Pocas cosas resultan tan frustrantes como querer participar y no encontrar cauces para hacerlo. Parafraseando a Rafael Alberti, podríamos decir que los padres en muchísimos casos son marineros en tierra porque se les veda el acceso al barco.

Desde nuestro punto de vista, es necesario el incremento de los recursos a las Confederaciones y Asociaciones de Padres de Alumnos para que puedan llevar a cabo actividades de formación y prestar servicios a las APAs federadas. Evidentemente, mientras no existan Coordinadoras, Agrupaciones y Federaciones Regionales y Confederaciones Estatales de Padres de Alumnos dotadas con los medios necesarios para animar, asesorar, prestar servicios, editar revistas, etcétera, y mientras la APA de cada centro no disponga de una organización capaz de cooperar en la dinámica educativa y de incidir con su presencia tanto en la creación de grupos de trabajo como en la colaboración con los otros sectores de la comunidad escolar, la labor de los representantes de los padres en el Consejo Escolar, en el mejor de los casos, será testimonial, porque ¿a quién tendrá detrás? Las ideas, proyectos y reivindicaciones que planteen, ¿con qué respaldo contarán?... Normalmente, los profesores miembros del Consejo Escolar son fieles portavoces de las deliberaciones del claustro, pero los mecanismos de conexión entre los padres y sus representantes y los alumnos y los suyos son tenues o inexistentes, lo que, al margen de la cuantificación de votos, reduce negativamente en el peso específico de sus propuestas en el seno del Consejo Escolar.

### Superar disfuncionalidades

¿Cómo ir superando estas disfuncionalidades? Entendemos que de la misma forma que los CEPs son un buen instrumento para el perfeccionamiento del profesorado, las Administraciones educativas deben crear centros

de recursos para padres, tanto como lugares de encuentro, como aulas de formación, banco de datos, archivo de publicaciones de interés, etc. Tal vez no fuese mala idea abrir los CEPs a los padres, pues si los distintos sectores de la comunidad escolar son capaces de reciclarse juntos y de realizar experiencias compartidas, esa dinámica tendrá una repercusión positiva en la agilización de los centros educativos y en la realización conjunta de experiencias innovadoras. Lo hemos escrito reiteradamente: los Consejos Escolares no tienen por qué disminuir la eficacia de la APA, sino que, por el contrario, con una organización adecuada del claustro de profesores, la APA y la Asociación de Alumnos están destinadas a ser los instrumentos que den cumplimiento a las decisiones y orientaciones del Consejo Escolar y conviertan los proyectos en algo tangible y palpable. Sin embargo, si el colectivo de padres no encuentra cauces para participar y su trabajo no es valorado, la participación, en el mejor de los casos, será una ficción y, en el peor, un fraude.

En ese trecho que hay que ir recorriendo, otra realización inaplazable es la sustitución no sólo terminológica, sino real, de las actividades extraescolares por las actividades educativas complementarias, cuidando que éstas recojan las expectativas de todos los sectores de la comunidad educativa y que padres, profesores y alumnos colaboren tanto en su ejecución como en su elaboración. Es cierto que los recursos económicos son insuficientes, pero no es menos cierto que no se aprovechan e incluso que se desaprovechan clamorosamente los recursos humanos. Los padres tienen mucho que aportar, son un potencial de gran riqueza para la realización de muchas actividades que pueden convertir el centro en un lugar agradable, innovador y creativo. Para probarlo es, cuando menos, preciso dar luz verde a las iniciativas y proyectos que presenten, en lugar de entorpecer o boicotear los ofrecimientos de colaboración.

Los principios abstractos hay que concretarlos, a través de un trabajo cotidiano, en proyectos y realizaciones tangibles, porque en caso contrario se volatilizan y como humo se van..., dejando tras sí una secuela de mal humor y de frustraciones.

Cada día, en la APA, en las comisiones de trabajo, en los departamentos didácticos o seminarios surgen ideas atractivas e interesantes... Si se llevasen a la práctica sólo una décima parte de las que se debaten, el cambio de ritmo y la dinamización estaría prácticamente asegurada.

Estamos convencidos de que debe haber más contactos entre los padres y los tutores, y consideramos que se deberían crear donde no los hay y potenciar donde existan los Consejos de Curso, formados por un padre, el profesor tutor y un alumno, concibiéndolos como unidades convivenciales y con capacidad para realizar a nivel de aula las directrices emanadas del Consejo Escolar, ya que en ocasiones se aprueban cosas interesantes, pero faltan los instrumentos para llevarlas a cabo y acaban por languidecer y morir de inanición.

Otra idea que consideramos pertinente es que el Consejo Escolar nombre comisiones mixtas en su seno y que éstas se reúnan varias veces entre consejo y consejo. Todos vivimos

experiencias como la celebración de semanas culturales, que sólo salen adelante merced a la entrega y abnegación de dos o tres personas con nombres y apellidos. La abnegación es siempre exponente de una voluntad de hacer encomiable, pero la dinamización del sistema educativo no necesita héroes, sino equipos de trabajo dispuestos a compartir esfuerzos y lograr objetivos con una dedicación razonable. Si se incorpora a estas tareas a un número sensato de personas, los esfuerzos serán menores y las realizaciones más ambiciosas y sobre todo continuadas. A veces, cuando una persona, profesor o padre, tira la toalla por cansancio, por incompreensión o por falta de apoyo, la tarea que estaba realizando desaparece. Nada mejor, pues, que crear esas comisiones mixtas, concebidas como equipos estables de trabajo en el seno del Consejo Escolar y pedirles que elaboren planes, proyectos, etcétera, y que se coordinen entre sí. Además es preciso incorporar a tareas concretas y específicas a todas aquellas personas que estén dispuestas a dedicar tiempo y esfuerzo a la mejora del sistema educativo. En muchas APAs hay padres y madres dispuestos a trabajar, que después de un tiempo, si no se les asignan tareas concretas, se desmoralizan, dejan de asistir a reuniones y se quedan en casa, lo que, desde luego, resulta más cómodo.

### Formación de padres

En la tarea de formación de padres, los escasos recursos han de ser necesariamente incrementados. Ayuntamientos, Comunidades Autónomas y Ministerio han de coordinar esfuerzos y ofrecer servicios y actividades que redunden a corto y medio plazo en la dinamización de este sector. La situación es grave, y caso de no intervenir ahora decididamente, uno de los pilares del sistema educativo puede venirse abajo. Los padres, las APAs han de ver un apoyo que les permita sacar adelante ideas y proyectos, pues en caso contrario caerán en una desmovilización masiva y en un abandono de los centros educativos. Los cursos destinados a padres, no tanto de legislación como de dinamización y técnicas de participación, son hoy más necesarios que nunca y han de llegar no sólo a las grandes ciudades, sino a los pueblos y a las zonas rurales, pues las expectativas existentes no deben ni pueden ser defraudadas, y es preciso que los padres dispongan de recursos y encuentren atractivo presentarse a las próximas elecciones de Consejos Escolares para contribuir a que la voz de los padres sea escuchada y para participar con mayor información y con ideas precisas sobre sus derechos, obligaciones y deberes.

Preguntémosnos: ¿es satisfactoria la relación que existe entre el papel que asigna la LODE a los padres y los recursos que se destinan a que su participación sea real? Si no se palia esta disfuncionalidad, muchos zarandeados navegantes probablemente elijan quedarse en el puerto y no exponerse a los avatares de la navegación o a sufrir un naufragio.

# CINTAS DE VIDEO

JUAN JOSE SANZ USEROS

## CONSEJOS UTILES SOBRE USO Y CONSERVACION

TODO el mundo ha visto, tenido o usado una cinta de vídeo, pero como queremos escribir para el profano, debemos empezar diciendo que existen dos sistemas de grabación-reproducción en el llamado vídeo doméstico o aficionado, el BETAMAX y el V.H.S. Los dos son incompatibles entre sí fundamentalmente por las medidas exteriores de la carcasa que contiene la cinta del mismo ancho, 1/2 pulgada, 12,7 mm. El sistema 2000 ha desaparecido virtualmente, a pesar de ser el más perfecto por sus características técnicas y por la opción de poder grabar por las dos caras como si de una cassette de audio se tratara. El sistema que se impondrá en uno o dos años será el que usa la cinta de 8 milímetros, pero en el comentario del presente mes no vamos a enjuiciar cual de los sistemas aludidos es el mejor, lo haremos cuando hablemos de magnetoscopios.

La longitud de la cinta varía en función del destino que se quiera dar, desde media hora a cuatro, e incluso más, dependiendo del aparato a usar, pero debemos aclarar que a menor velocidad peor fidelidad de grabación.

La base de una cinta de vídeo es poliéster pre-estirado para evitar la elongación elástica y una capa magnética de óxido férrico, ferro cromo, cobalto, dióxido de cromo, etc..., la cual debe ser pegada a la base o soporte, con una emulsión adhesiva para mantener las partículas magnéticas. Dicha emulsión debe ser plastificadora para no variar las propiedades de flexibilidad de la cinta, y lubricante para minimizar el poder abrasivo al pasar sobre las cabezas.

Los parámetros de calidad se miden en fábrica por lo costoso de la instrumentación, y son los siguientes:

- Tolerancia de ancho.
- Ruido de fondo que depende principalmente de la formación de aglomerados y falta de homogeneidad.
- Ruido de modulación generado por la presencia de imperfecciones en la cinta que generan modulación de amplitud en la señal grabada.
- Variación en el nivel de salida por falta de homogeneidad en la capa magnética y en el espesor.

- Drop-outs es una caída de señal de más del 90 % (20 dbs) y con una duración de más de 16 microsegundos. Se miden por el número de drops por minuto y se debe a partículas de polvo contacto cinta-cabeza y estado del grabador, por lo que en la práctica podrá diferir en grabadores distintos.
- Poder abrasivo, que es el poder de "lima" por frotamiento mecánico que tiene la cinta sobre las cabezas. A mayor abrasividad menor vida de cabezas creciendo con la humedad. Humedades superiores al 70 % resultan muy perjudiciales para las cabezas, y temperaturas superiores a 30º centígrados aumentan el poder abrasivo.
- Sensibilidad medida por la remanencia para un campo aplicado prefijado.

Todo lo anteriormente expuesto no lo puede variar el usuario de una cinta de vídeo, pero sí conocer cuáles deben ser los cuidados generales para una conservación óptima de sus videocassettes.

Deben mantenerse alejadas de todo campo magnético exterior (imanes, altavoces, motores...), aparatos calefactores y exposiciones al sol. En condiciones ambientales moderadas, 18 a 24º y del 40 al 60 % de humedad relativa para evitar deformaciones de la carcasa, variaciones en las propiedades de la cinta y en excesivo desgaste del cabezal, la pieza más cara del aparato y delicada.

Si una cinta se ha salido ocasionalmente de sus condiciones ambientales deberá someterse a condiciones moderadas al menos durante veinticuatro horas antes de su nuevo uso. Las indicadas situaciones se producen durante las vacaciones ya que se cambia de lugar y varían las condiciones atmosféricas. Reproduzca en su totalidad y rebobínela en condiciones de tensión constante y sin paradas intermedias. Compruebe que ha quedado bien bobinada ya que unos bordes salientes pueden afectar al sonido que va en los laterales de la cinta. No toque la cinta con los dedos, la grasa desprendida de la piel afecta a la calidad de la imagen. No la deje dentro del aparato y almacénala verticalmente, en su caja y resguardada del polvo. El almacenamiento horizontal, incorrecto o con peso encima puede deformar la carcasa afectando a las partes mecánicas con

problemas en el deslizamiento de la cinta, tenga en cuenta que el recorrido de una cinta dentro de su carcasa no es igual a la de una cinta de audio y es más delicada y cara. Evite golpes y no intente desmontarla de su carcasa, y menos empalmarla en caso de rotura, si no tiene y no conoce los medios adecuados. Evite el polvo, puede causar caídas de señal, dañar la cinta, y lo que es peor, rayar las delicadas cabezas del magnetoscopio, pieza vital. Es recomendable no fumar... No abuse de las pausas innecesarias, pues aunque los aparatos tienen tiempo de parada, que salta automáticamente, daña la cinta de forma irreparable. No abuse de la marcha rápida ni de la búsqueda de imagen a imagen; el calor que se genera por frotamiento es superior. De función a función pase siempre por stop, las piezas mecánicas también se deterioran si se fuerzan sus prestaciones y se varían rápidamente tensiones. Use siempre la cinta de duración adecuada a cada grabación que realice, de ese modo puede guardarla con un ahorro considerable. Sepa que cuanto más larga sea, más fina y delicada es. El habitáculo de la cinta es siempre el mismo, sólo varía su espesor.

La vida de la cinta depende en gran manera de las condiciones de servicio. Muchas veces son desperfectos al manejar las cintas las que acortan prematuramente éstas. Una cinta se considera inútil cuando el número de drops ha aumentado en más del doble o ha sido usada en su totalidad más de 500 veces. El conjunto de las cintas existentes en el mercado son satisfactorias en marcas reconocidas. No es aconsejable usar marcas desconocidas por el simple hecho de un precio menor; a la larga son caras y, por su mayor abrasividad, acortan la vida de sus cabezas. Por otro lado, muy caras, al no poderlas montar usted mismo, aun siendo un "manitas". Necesitan de ajustes especiales que únicamente pueden y deben realizarse en laboratorio. Si puede, compre cintas de la marca del magnetoscopio que posea, ya que al fabricarla han tenido en cuenta especificaciones técnicas.

Si con nuestro comentario hemos conseguido que a partir de ahora sepan cómo tratar correctamente sus cintas de vídeo, nos sentiremos halagados. Felices cintas y un venturoso año 1988.



### CAFETERIA MANACOR RESTAURANTE

RECOMENDAMOS NUESTROS  
MARISCOS DEL DIA Y AHUMADOS

CARNES A LA BRASA - CORDERO HASADO  
AL HORNO - COCHINILLO

BODAS - BANQUETES - FIESTAS FAMILIARES  
COMIDAS DE EMPRESA - ETC...

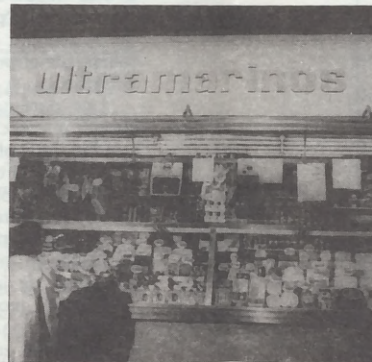
San Gerardo, 8

Teléfono 209 17 78

28035 MADRID

Ayuntamiento de Madrid

DEHESA DE LA VILLA/9



# GALERIA COMERCIAL SACONIA

## AÑO 1988

¡AÑO NUEVO! ¡NUEVO IMPULSO!



Esta Galería, en reconocimiento a la buena acogida dispensada por nuestra distinguida clientela a la **OPERACION ARCO IRIS**, iniciada en noviembre de 1987, y una vez efectuada una pausa con motivo de las fiestas de Navidad, Año Nuevo y Reyes, estudia otras ofertas e incentivos con valiosos premios que hagan atractivas las compras en nuestros **ESTABLECIMIENTOS ASOCIADOS**. Establecimientos asociados que rivalizan en buen servicio, calidad y precio.

Esta Galería le da una vez más la bienvenida en el presente año y les agradece su presencia entre nosotros.

**Compre en los Establecimientos Asociados de la Operación Arco Iris y compare.**

# SIEMPRE A SU SERVICIO

## ANUNCIARSE ES RENTABLE PRUEBE Y COMPARE

Hns. HERREROS, frutería y frutos secos S. Restituto, 13 y 19. Tel. 459 40 20	<b>ANUNCIARSE EN ESTA PAGINA ES FACIL, UTIL Y ECONOMICO LLAME AL 459 70 06</b>		<b>CUBILLAS</b>  ELECTRODOMESTICOS VIDEO - TV - SONIDO DISTRIBUIDOR DE LAS PRINCIPALES MARCAS Pidanos información sin compromiso Tel. 459 61 03 San Restituto, 7
Futería los CHICOS S. Restituto, 20 Tel. 459 68 56			
Manuel Plaza PODOLOGO Valderrey, 23 - Tel. 216 81 27	<b>MECANICA Y ELECTRICIDAD AUTOMOVIL</b>  <b>ENCISO</b>  SERVICIO DE GRUA: 450 38 50 MIESAFONO 24 HORAS: 521 92 10 Armenteros, 8 Valdezarza (Madrid)	<b>RICHARD</b> FONTANERO GARANTIA-CALIDAD. SERIEDAD PRESUPUESTO SIN COMPROMISO Tel. 459 66 16	<b>PERSIANAS DIPE</b> REPARACION E INSTALACION DE PERSIANAS CON O SIN OBRA ECONOMIA Y RAPIDEZ Presupuestos sin compromiso Tfnos. 442 98 75 450 20 25 de 15 a 22 horas
Servicio Técnico CUBILLAS S. Restituto, 7 - Tel. 459 61 03			
Cafetería el BODEGON S. Gerardo, 6 - Tel. 723 09 15	<b>LA BOUTIQUE DEL POLLO</b>  POLLERIA HUEVERIA San Restituto, 8. Tel. 459 67 20	Sergio Sánchez Escudero   Marcos Espejos Lunas Securit Climalit Aluminio Decoración  OFELIA NIETO, 85 TELEFONO 450 88 35 28039 MADRID	<b>FERNANDO PINTOR</b> PROFESIONALIDAD PUNTUALIDAD Presupuestos gratis Tel. 723 26 47 llamadas a partir de las 10 de la noche
Video Club VERA Almorox, 5 - Tel. 459 96 59			
El pintor del BARRIO SANTIAGO Avda. Juan Andrés, 52	<b>FRUTERIA LOS CHICOS</b>  PRECIOS SIN IGUAL Tel. 459 68 56 San Restituto, 20	<b>CRISTALERIA SEYCA</b>  <b>PANIZO</b> PESCADOS Y MARISCOS  CALIDAD Y PRECIOS SIN DUDAR S. Restituto, 15 Tel. 450 43 05	<b>ASESORIA JURIDICA</b>  La Asociación de Vecinos Barrio Unido de Valdezarza Villaamil abre CONSULTORIO JURIDICO, quincenal, para todos los vecinos. Consulta gratis para los socios. Información en la propia Asociación de 20 a 22 horas. Tel. 450 30 30
Muebles de Cocina DE VERDAD Don Quijote, 36 Tel. 234 33 27			
Optica SANRA. Raimunfo Fdez. Villaverde, 15 Tel. 234 51 78	<b>ACORTANDO DISTANCIAS</b>	<b>A PARTIR DE NUESTRA PROXIMA REVISTA, LOS ANUNCIOS SERAN POR ORDEN ALFABETICO DE ESPECIALIDADES Y A DOS COLORES</b>	
Peluquería HNS. SANCHEZ Antonio Machado, 33 Tel. 209 19 66			
CENTRO MEDICO PSICOTECNICO Antonio Machado, 35 Tel. 723 33 15	<b>HERMANOS HERRERO</b>  FRUTAS Y VERDURAS FRUTOS SECOS SERVIMOS A DOMICILIO San Restituto 13 y 19 Tel. 459 40 20		
Automoviles NADORAUTO Antonio Machado, 37 Tel. 209 02 94			
Talleres FRUTO Aguilafuente, 95 Tel. 450 02 74			
Pescadería PANIZO S. Restituto, 15 Tel. 450 43 05			
Decoración CERWA Artajona, 14 - Tel. 450 77 59			
Bicicletas DIEZ Valderrey, 45 - Tel. 216 16 25			
Motocicletas MOTOCAN Bravo Muriilo, 87 Tel. 233 10 60			
Autoescuela ECUS Plaza Armenteros, 22			
Fernando PINTOR Tel. 723 26 47			



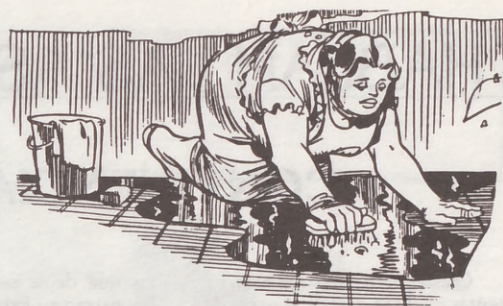
EL TELEFONO DE LA SOLUCION

GUIA UTIL DEL "HOGAR"

Ayuntamiento de Madrid

# EMPLEADAS DE HOGAR

## LAS ETERNAS OLVIDADAS



**L**AS empleadas de hogar, en todas sus versiones, continúan sin tener un convenio laboral acorde como otros sectores. La sociedad sigue demandando un servicio que no está dispuesta a pagar.

Salarios bajos, trabajo duro y el sometimiento a los caprichos de unos jefes que las consideran como inferiores a ellos. Este sector, olvidado por la Administración, continúa con sus viejos problemas, soportando la escasa sensibilidad social para con él.

Hasta hace dos años ninguna ley regulaba este tipo de trabajo, a pesar de las mejoras que se habían introducido en todos los demás sectores laborales. En enero de 1985 entra en vigor un Real Decreto de regulación del servicio doméstico, que sigue manteniendo una discriminación real en relación a cualquier otra ocupación. Lo más llamativo es la ausencia de cobertura de paro, a pesar de la cotización a la Seguridad Social. Las pagas se reducen a dos, que se corresponden con el sueldo de quince días de trabajo. Trece mensualidades, cuyo salario base es el mínimo interprofesional.

Pero, a pesar de que la ley no satisface las necesidades de las trabajadoras, son muchos los casos en que ni siquiera se respetan estas normas.

Según los sindicatos, a los que un número muy pequeño de empleadas de hogar están afiliadas, el principal problema es la falta de información. Son pocas las personas que conocen los derechos que les reconoce la ley.

Las principales quejas que reciben los sindicatos se refieren, sobre todo, a los despidos. Por no haber sido notificados en el plazo necesario, o no haber sido acompañado de la correspondiente liquidación. También, a la falta de alta en la Seguridad Social.

Pero, en lo que respecta a los salarios, apenas si hay denuncias. Es un asunto entre la empleada y el empleador. Si se exige más sueldo, de lo que están dispuestos a dar, se puede quedar en la calle. La solución es buscar otra casa aceptar las condiciones que impone el empleador. En un momento de crisis económica en el que el paro es tan elevado no queda elección para un sector que no tiene posibilidades de acceder a otro tipo de empleos, con mayores garantías.

En la mayoría de los casos, las trabajadoras no se plantean cambiar de trabajo. Son personas que no tienen excesiva cultura, ni tampoco iniciativa de buscar una mejora que la Administración por sí sola no les ofrece. Aquellas que, por el contrario, sí son más conscientes de los abusos que se cometen y tienen una mayor preparación profesional o cultural, consideran esta etapa de su vida como pasajera, por lo que tampoco están dispuestas a una lucha en favor de sus derechos. Se limitan a lograr por su parte las mejores condiciones que puedan obtener y buscar otro empleo que las permita salir del sector doméstico.

Un grave problema lo constituyen las agencias de colocación ilegales, que ofrecen asistencias o internas, incluso en condiciones por debajo de las marcadas por la ley. Filipinas y demás extranjeras se colocan en casas por unos salarios irrisorios y unas jornadas de trabajo diario muy amplias. Estas agencias atraen a estas mujeres ofreciéndoles buenos puestos y facilidades, y, una vez aquí, incluso les retienen la documentación o se hacen cargo de

personas que no están legalmente en el país, recibiendo mensualmente un tanto por ciento de su salario. Algunas de estas oficinas han sido descubiertas y clausuradas en los últimos años, pero siguen existiendo muchas.

*Teresa: "Siempre he tenido muy claro lo que soy".*

A los quince años, Teresa se vino a Madrid de un pueblo extremeño. En el pueblo, sólo tenía la posibilidad de trabajar en el campo y casarse. No era lo que ella deseaba. "Fui directamente a una casa interna y estuve allí año y medio —nos cuenta Teresa—. Eran un matrimonio joven y una cría, y hacía lo típico: todo. Sólo tenía libre el domingo por la tarde. "Me cansé y me volví a casa".

Después, fue contratada en su pueblo por una fábrica de frutas, trabajó en Navarra, La Rioja, Murcia... Hasta que en un determinado momento dejaron de ir a buscar a la gente del pueblo y las posibilidades volvieron a ser las mismas. Volvió a Madrid, como interna, pero con la condición de poder salir por las tardes. Al disponer de este tiempo libre, "hice corte y confección, que es lo que suelen hacer las muchachas".

Después, comenzó a trabajar como externa, ocho horas, durante varios años. Hasta que en la casa en que estaba, ya no fueron necesarios sus servicios. Actualmente, trabaja por horas en distintas casas, cuatro horas diarias. Esto le ha permitido terminar el graduado escolar, estudiar Formación Profesional (administrativa), y algún cursillo de informática y máquina. "Pero de trabajo nada".

Teresa se ha presentado y continúa haciéndolo en oposiciones de todo tipo. Oposiciones para el Estado, como administrativo, y también para la limpieza en ministerios y empresas. "Me presenté a una oposición para la limpieza en el INSERSO. Teníamos un examen teórico (Constitución, temas administrativos, del INSERSO, tratamientos, etc.) y otro práctico. Saqué un 8,5 en los temas y me tiraron en el práctico, porque parece ser que no sé fregar después de más de diez años trabajando".

Siempre pone en las solicitudes su experiencia como empleada de hogar, pero es una experiencia que no se tiene en cuenta ni siquiera en trabajos que tienen que ver con la limpieza. Los años que se trabaja en esta profesión parece que no sirven para nada.

Teresa se puso en contacto con personas que, como ella, querían cambiar la situación de las mujeres que trabajaban en el sector. Formó parte de una coordinadora, que se disolvió por sí sola, cuando entró en vigor la ley del servicio doméstico, que era su principal objetivo. Incluso se afilió a CC.OO. "Nosotras pasábamos mucho de intereses políticos, lo único que nos interesaba era el sector y los sindicatos siempre quieren tener el protagonismo. Así es que he dejado de pagar las cuotas". El interés de la Coordinadora por los sindicatos se basaba en lograr una mayor fuerza para sus reivindicaciones. Una vez lograda la ley, que no les satisfacía tampoco a ellas, juzgaron conveniente suspender la lucha. El desánimo ante la ley tan pobre, y el escaso apoyo de las propias trabajadoras, les ha impulsado a olvi-

dar sus propósitos de cambio y buscar los suyos personales. "Si tengo opción a otra cosa, no voy a quedarme ahí. Es un trabajo que no lo quiere hacer nadie".

"Siempre he tenido muy claro lo que soy, que por muy maja que sea la mujer estás ahí porque les sacas las castañas del fuego, y si no, no. Lo que está claro es que vas porque te necesitan, vamos que no te hacen ningún favor. Tu estás realizando un trabajo, te pagan por él y punto".

Teresa piensa que las "señoras" infravaloran a las muchachas, que creen que son ton-tas o algo similar. "Yo recuerdo que estaba estudiando, el primer año de Formación Profesional, y le dije que me iba a ir el mes de agosto de vacaciones, y me preguntó: ¿Cómo, no tienes que estudiar?; no, las clases han terminado y lo he aprobado todo. No le entraba en la cabeza que yo pudiera sacar el curso".

Se exige una dedicación constante, "como si tuvieras que estar en todo, y si su hijo se ha quejado de la camisa, es que no te fijas, y si te tiene que contar sus depresiones y sus historias, también eres tú su descarga psicológica. Y en el campo político y social siempre dan la última palabra, como si no tuvieras ni voz ni voto. Como que lo único que haces es quitarle la mierda y nada más".

El paternalismo, en una relación laboral tan sui generis, no puede dejar de aparecer de una u otra forma. Los regalos a modo de sustitutivo de una paga o algo más de sueldo, son formas utilizadas muy a menudo. "Te pagan mal, y pretenden con regalitos, en plan paternalista, como que se lo tienes que agradecer, no sé".

"El problema nuestro es que no lo consideras como un trabajo fijo, sino como algo pasajero y nada más. No se intenta mejorar sus condiciones. Se resigna una a lo que hay. Yo necesito ir por horas, para poder buscarme la vida de otra manera. Si tengo opción a otra cosa, no voy a quedarme ahí. Es un trabajo que no lo quiere hacer nadie. Lo haces porque lo tienes que hacer. No tienes ningún aliciente, haces lo que otros deshacen, no te da satisfacción personal, no se reconoce tu esfuerzo, no te presenta estímulos. A parte de la cuestión económica, no tienes cobertura de paro, no está considerado como otros, con muchos chanchullos con la Seguridad Social. Muchos no te pagan las vacaciones. No te vale para nada, no te da posibilidades para nada. Porque yo he echado oposiciones para fregar, y no te lo tienen en cuenta".

Los horarios, en muchas ocasiones no son respetados, a veces las propias trabajadoras son culpables de esto por no exigirlo. "También tienes que quedarte más tiempo de lo que se había pactado en un principio. Y si no, a última hora te piden por favor que les dejes tal cosa hecha, y por haberte quedado más no te lo pagan, y luego si un día tienes que irte antes por algo, te lo descuentan".

"Si tienen niños, cuidas niños; si está el abuelo, tienes que hacer de enfermera, distraer al abuelo. Y luego, si la mujer es una histérica de la limpieza, pues tienes que hacerlo todo como ella quiere".

(Continuará en el próximo número)

# HABLAN LAS ASOCIACIONES DE VECINOS

## CONVIVENCIA

Quisiéramos, una vez más, intentar explicar cuál es el papel de las asociaciones de vecinos, su comportamiento, proyección y objetivos a conseguir.

Como es sabido, estas asociaciones están encabezadas por un grupo de vecinos más o menos numerosos que, de manera altruista, pretende colaborar en la mejora de la calidad de vida de los barrios. Procura, ante todo, no romper la convivencia entre los vecinos y, por el contrario, quiere ser puente entre ambos; ardua papeleta, que requiere un tacto muy delicado, y, a su vez, lucha por los derechos de sus convenios.

Cuando la asociación toma acuerdos o hace peticiones a los poderes públicos, a instancia casi siempre de sus socios o simplemente vecinos, no toma en cuenta el pensamiento de los mismos ni la simpatía que les una a ellos. Para la asociación lo importante es mejorar el nivel de vida y bienestar de todos, llevando a las aaltas instancias del municipio los problemas y deficiencias que se observan en las calles, bien sea de urbanización, transporte, alumbrado, centros deportivos, culturales, etc.

Si hacemos estas reflexiones, es porque nos duele la apatía que observamos en algunos vecinos, que en contra de los que entende-

mos que debía ser natural, nos demuestran su indiferencia y falta de interés. En cambio, cuando, en contadas ocasiones acuden a las asociaciones, lo hacen con peticiones e incluso con exigencias o imposiciones para que se les resuelvan problemas, en algunos casos personales.

Sabido es que las AA.VV. están abiertas a todos y que nuestra mayor satisfacción es intentar complacer a todos, aunque no siempre llueva a gusto de todos; pero no es menos sabido que las AA.VV. tienen unos gastos comunes, como son alquileres, luz, agua, conservación, etcétera, y que todo esto se sufraga con la exigua cuota que pagan los no excesivos socios, una tan modesta cantidad, ridícula cantidad diría yo, y que no se ha elevado durante muchos años.

Nuestros locales están a la disposición de las comunidades de vecinos de los portales de los barrios como para cualquier otro que los solicite para sus reuniones, con todos los gastos lógicos que esto origina; aunque esto pueda parecer un reproche, nada más lejos de nuestro estilo, hay ocasiones en que ni uno solo de los vecinos de algunas comunidades son asociados nuestros. Son sólo 50 pesetas (50 PESETAS), con mayúsculas para que nadie se confunda, que si bien "no hacen

granero, pero ayudan al compañero".

En nuestro ánimo está hacer cuanto podamos por nuestros barrios, pero alguien dijo "ayúdame y te ayudaré".

Recientemente hemos lanzado un sondeo en carta circular a los vecinos del área de la ASOCIACION DE VECINOS BARRIO UNIDO VALDEZARZA-VILLAAMIL, respecto de la posible petición de un aparcamiento subterráneo y, aunque nos consta que ha tenido la natural y lógica buena acogida, no se han tomado en exceso la pequeña molestia de retornarnos debidamente relleno el boletín que incluíamos en nuestra carta circular.

Si no se consiguen en el barrio o los barrios las mejoras deseables, no son en absoluto imputables a las AA.VV. y si en parte a aquellos vecinos que, con su abulia, crean situaciones de desánimo, ya que con su cómoda postura no favorecen la labor de quienes ponen su empeño en conseguir para todos un mayor desarrollo social, laboral, cultural y de todo aquello de lo que tan necesitados están nuestros barrios. Pero si se prestan a criticar la labor de los demás, como, al menos, con o sin defecto en su proceder, están intentando algo para todos.

ANTONIO DE COS  
Presidente de la AA.VV.  
Barrio Unido de Valdezarza-  
Villaamil

## DIRECCIONES DE LAS ASOCIACIONES

**BARRIO UNIDO VALDEZARZA-VILLAAMIL**  
Armenteros, 27.  
Tel. 450 30 30

**PALOMA-DEHESA DE LA VILLA**  
Artajona, 29  
Tel. 450 28 60

**SAN NICOLAS-DEHESA DE LA VILLA**  
Sánchez Preciado, 36

**CIUDAD DE LOS POETAS**  
Valderrey, 5.  
Tel. 216 38 58

**BARRIO PEÑABEL**  
Doroteo Benache, 6  
Tel. 209 14 95

**20.000 FAMILIAS LE ESPERAN ANUNCIARSE ES RENTABLE Y COLABORA AL EXITO DE LA REVISTA.**



**KARATE**

**OFERTA ESPECIAL EN FEBRERO, MATRICULA GRATIS**

**ESCUELA ARTES MARCIALES GIMNASIO VILLACIEROS II**

DIRECTOR:  
RICARDO VILLACIEROS BELMONTE  
CINTURON NEGRO, 4.º DAN  
EX SUBCAMPEON DE EUROPA

**GIMNASIA DE MANTENIMIENTO GIMNASIA RITMICA**



SANCHEZ PRECIADO, 15 - 28039-MADRID - TELEF. 450 44 69

## NO CONVIRTAIS EL HUERTO EN ERA

**C**uentan que una vez, un padre moribundo, reunía alrededor de su lecho a sus hijos para darles sus últimas lecciones y consejos.

“No convertáis el huerto en era” fue una de sus más sabias y últimas recomendaciones, recomendación que los hijos no acertaban a interpretar, ya que tenían un fértil huerto, que daba con holgura el sustento a toda la familia.

Como suele ser corriente en muchos hogares, al faltar el progenitor, cada uno tiró por su lado, y malvendiendo la heredad, aquella organizada familia, terminó deshaciéndose, y carentes de preparación para hacer cualquier otra cosa, que atender su huerto, terminaron unos, de jornaleros y otros enfrentándose a la no menos dura vida de ciudad.

Transcurrido algún tiempo, decidieron reunirse un día en el pueblo y al pasar por un camino inmediato al que había sido el huerto de su padre, recordaron con tristeza la recomendación paterna, justo en el preciso momento en que uno de ellos advirtió, apenado, “ese huerto era nuestro”, sólo entonces comprendieron una de las últimas voluntades del padre.



**MORALEJA.**— Del viejo el consejo, zapatero a tus zapatos, y el que vende remata. Son tres refranes de nuestro rico refranero castellano y que en este caso una vez más son aplicables. Si estáis todavía a tiempo, recordad aquél otro que dice “cuando veas las barbas de tu vecino arder, pon las tuyas en remojo”.

## JUEGUE CON NOSOTROS

De 25.000 a 50.000 pts. en premios

Si además encuentra los diez errores y nos envía relleno el adjunto boletín

### ERRORES DEHESA

DEHESA DE LA VILLA  
INFORMATIVO MENSUAL

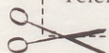
Redacción y administración: Artistas, 41 - Teléf.: 459 70 06 - 28020 Madrid

ERROR	PAG.	CONCEPTO
1		
2		
3		
4		
5		
6		
7		
8		
9		
10		

Nombre \_\_\_\_\_ Apellidos \_\_\_\_\_

Dirección \_\_\_\_\_ Localidad \_\_\_\_\_

Teléf. \_\_\_\_\_ N.º de orden para el sorteo \_\_\_\_\_



**El PubliERROR \$**

**NUMERO  
DE LA REVISTA**

EN COMBINACION CON LOS  
CUATRO ULTIMOS NUMEROS  
DE LA LOTERIA NACIONAL  
DEL DIA 6 DE FEBRERO.

Núm. 11614

**¡SUERTE!**

NOTA: Los errores de “Juegue con nosotros” sólo se encuentran en la publicidad.

Talleres



# BLASAN, S.A.

LUNAS PARA AUTOMOVILES  
NACIONALES Y EXTRANJEROS  
FAROS, PILOTOS, ESPEJOS,  
ELEVACIONES Y CERRADURAS

CONCIERTO CON TODAS LAS CIAS. de SEGUROS

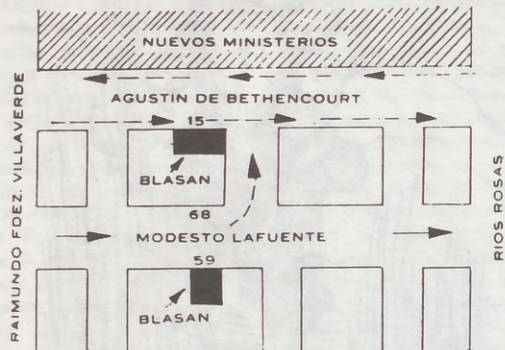
**TALLER DE MONTAJE**

Modesto Lafuente, 68  
Tfno. 254 91 55

**OFICINAS**

Modesto Lafuente, 59  
Tfno. 254 18 64

**ALMACEN CENTRAL**  
Modesto Lafuente, 58 - Tfno. 253 00 74



## PASATIEMPOS - PASATIEMPOS - PASATIEMPOS - PASATIEMPOS



**SOLUCION DEL ANTERIOR**

**HORIZONTALES:** 1. Capón. 2. Por. 3. Rilar. 4. Necesidad. 5. Alemán. Masa. 6. Motel. Bares. 7. Osos. Bóldo. 8. Solideo. 9. Nenes. 10. Gag. 11. Moral.

**VERTICALES:** 1. Ramón. 2. Los. 3. Netos. 4. Remesón. 5. Apical. Lego. 6. Polen. Binar. 7. Orad. Bodega. 8. Ramales. 9. Dario. 10. Sed. 11. Lasos.

**HORIZONTALES**

1. Cuerno. Que peca. 2. Corriente continua de agua más o menos caudalosa. Inventarios, manuscrito. 3. Acción de rozar. Al revés, extensión de agua salada. 4. La segunda. Jarabe que se obtiene por cocción de uvas, higos y otras frutas muy azucaradas. Te arrastra a la orilla. 5. Garbo, gallardía. Al revés, sitios donde se trilla, plural. Punto cardinal. 6. Al revés, tomar, coger. Cierta licor. Preposición. 7. Trabaja la tierra. Uno romano. Al revés, se encuentra en el gas natural. 8. Al revés, país sudamericano. Hoyo grande y profundo. 9. Está en mata. Animal bravo. Altar. 10. Falta de simetría. Conjunción copulativa. 11. Familia. Alero. Artículo dte. fem. 12. Argumento o título que antecede a ciertas obras literarias. Tuéstelas.

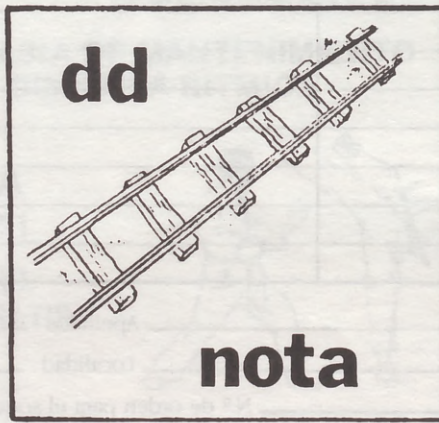
**VERTICALES**

1. Estimula a las bestias. Se sirven de ellas para volar. Cloruro. 2. Al revés, escucháis. Enfádale, cabréale. 3. Sobarías, palparías. El tío — — —, americano. 4. La primera. Existe. Da en el blanco. 5. Coche en inglés. Al revés, fallecía. 6. Camino muy estrecho y angosto. Alquitrán. 7. Película famosa de Steven Spielberg. Detengo, freno. Al revés, elevado, de mucha altura. 8. Casa de campo grande. A nivel. 9. ¡Hala vamos! Al revés, cure. Marchare, me dirigiré. 10. Cubro de oro. Infusión. 50. 11. Al revés, gran extensión de agua rodeada de tierra. Al revés, quieras. Artículo dter. fem. 12. Nativo de una ciudad italiana. Superficies delimitadas.



¿Cómo quieres la música?

**JEROGLIFICOS**



¿Cómo está el tráfico?

# DEPORTES

**JUAN JOSE SANCHEZ MAQUEDA, nacido en Madrid el 23 de enero de 1969, hijo de JOSE y ROSA, ambos nacidos en San Martín de Valdeiglesias (Madrid), con domicilio en Aguilafuente, 107, Barrio de Villaamil, 28039 MADRID.**

**A** vosotros, infantiles y alevines de nuestra área, por vuestro indudable interés va dirigido en especial este espacio. A vosotros que, como a él mismo le ocurriera, en más de una ocasión habréis soñado despiertos en alcanzar una de esas difíciles metas que es, sin duda, llegar a la cumbre de algo.

JUAN JOSE SANCHEZ MAQUEDA, "MAQUEDA" en el mundo del fútbol, quizás para no confundirlo con Hugo Sánchez, o porque MAQUEDA suena bien, es, como posiblemente tú, madrileño, nació donde quizás tú también naciste, correteó de pequeño por el barrio, como hoy tú, sobre los siete años, viste su primera camiseta en uno de los "equipillos" del barrio (perdonadme la expresión cariñosa), yo también tuve algo que ver en eso.

Hoy, con orgullo para nosotros, salta a nuestras páginas por razones obvias, de todos conocidas. Aún no había cumplido los diez años, cuando fue presentado en la organización deportiva del Real Madrid, para efectuar las pruebas, de las que inmediatamente fue aprobado e ingresando en el equipo infantil que lleva el nombre de DEL BOSQUE, en honor de una de las grandes figuras de la plantilla de nuestro puntero equipo.

Contaros su corta pero meteórica historia sería largo para el espacio de que disponemos, no por sus méritos. Procede del Castilla y en esta temporada, ¡hala!, a batirse con los mejores y como los mejores. Y ¡cómo lo hizo! Nada menos que contra el Barça, el eterno rival, a punto estuvo de darnos la alegría de un gol; en otra será.

No nos fue nada fácil que este "señor" del deporte nos dedicara unos minutos de sus ya pocas horas libres.

— **Juan José, después de saludarte y darte muy efusivamente nuestra**

**más cordial enhorabuena, sabemos que estás asediado por todos los medios de difusión, pero DEHESA DE LA VILLA, tu revista, la Revista del Barrio, no podía estar ausente en interés de nuestros chavales.**

**Como te lo habrán preguntado todo, nos vamos a limitar a rogarte que des unos consejos prácticos a los chicos de tu barrio.**

— Todo es cuestión de proponérselo; hay que ser muy constante y plantearse una meta, comer mucho, dormir lo necesario, mucha autodisciplina, procurar tener los deberes al día y bien además, porque eso nos hace ir con tranquilidad a la hora del deporte, ya que mientras más despejada esté nuestra mente, más se rinde en el deporte.

— **¿Qué deporte te gusta además del fútbol?**

— Aunque nacido en Madrid, me gusta mucho el campo y la montaña. Como sabes, mis padres son de San Martín de Valdeiglesias, ese precioso pueblo de nuestra Comunidad, y al que no voy con toda la frecuencia que me gustaría; también me encanta el mar; soy un loco enamorado de la Naturaleza. Me gusta todo lo que sea sano deporte.

— **Me hablas de amor, estás enamorado de la naturaleza, te he entendido, y ahora dime ¿el género femenino cómo se te da?**

— ¿Tú crees que con esta obligación que yo mismo me he impuesto, aparte de las exigencias propias del club al que me debo, da tiempo a algo más? Ahora los pocos espacios libres los dedico a leer, algo de música, no mucho con la familia y, sobre todo, a comer y dormir; hay que estar en forma.

— **¿Quieres un rubio?**

— Gracias, no he fumado nunca, tal vez será porque el ejemplo me lo dieron

en casa, o simplemente que no me gusta, pero por lo que he visto, oído y leído no me pierdo nada. Eso sí, eso puedo recomendarles a mis amiguetes del barrio, si de verdad desean llegar a alguna parte, NADA DE VICIOS, ni tabaco, ni licores, ni nada que vaya contra la integridad de un cuerpo en desarrollo.

Pues, por nuestra parte, nada más, querido MAQUEDA, en nombre de tus nuevos fans, gracias, y sobre todo desear-te un muy feliz cumpleaños y un 1988 con muchos goles.

Manolo



**ER PUBLIBER PU**  
ARTISTAS, 41 - T. 459 70 06 - 28020 MADRID

**IDEAS ORIGINALES SIGUIENDO SUS PROPIAS INICIATIVAS Y NECESIDADES**

ARTES GRAFICAS (Catálogos, folletos, invitaciones, christmas, papel de regalo, etc.)  
DISEÑO (anagramas, sellos de caucho, etc.)  
FOTOGRAFÍAS (Artística y publicitaria; reportajes).  
SERIGRAFÍA. FACHADAS. REGALOS DE EMPRESA.

**CONFIENOS  
SU PROMOCION  
DE VENTA**

Artistas, 41

Teléf. 459 70 06

28039 MADRID

Ayuntamiento de Madrid

DEHESA DE LA VILLA/17

SEÑOR MÍO, ES MUY POSIBLE QUE, DEBAJO DE ESA MANIFIESTA AGRESIVIDAD, SE ESCONDA O BIEN UN COMPLEJO DE INFERIORIDAD O UN AGUDO TRAUMA PRODUCIDO POR UNA INCAPACIDAD SEXUAL...

JEFE, ¿ PUEDO ESCUPIR AL NIÑO ?



JEFE, HE MATADO AL TRANVIARIO.

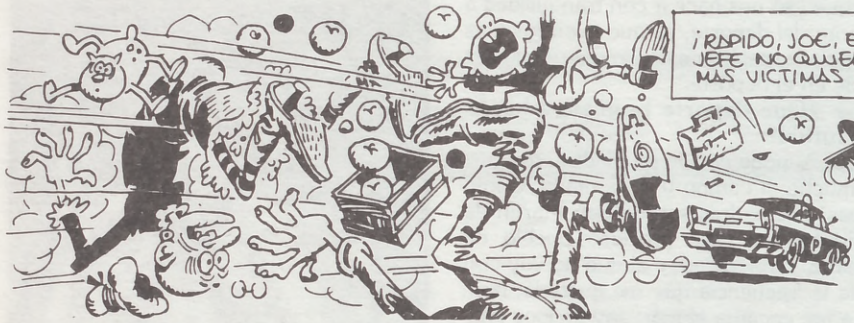
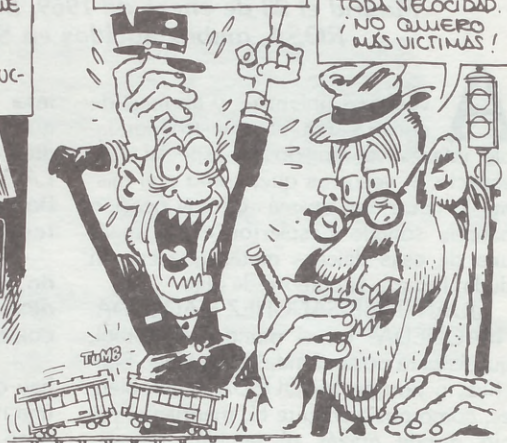
¿ GUERRAS DECIR, AL CONDUCTOR DEL METRO ...

NO, QUERRA DECIR AL TRANVIARIO QUE ESTABA AL FONDO DEL VAGON, PERO SI QUIERE MATO TAMBIEN AL CONDUCTOR...



¡ NO SE ANDAN CON PROMAS, YA HAN MATADO A UN PASAJERO !; HABRY QUE DARLES EL MILLON !

DE ACUERDO. PONGAN EL DINERO EN UNA BOLSA Y QUE DOS AGENTES LO LLEVEN A TODA VELOCIDAD. ¡ NO QUERRA MAS VICTIMAS !



¡ RAPIDO, JOE, EL JEFE NO QUIERE MAS VICTIMAS !

¡ ATENCION, ALGUIEN SE ACERCA POR EL TUNEL. ¡ QUIERAN SORPRENDERNOS ! ¡ FUEGO !



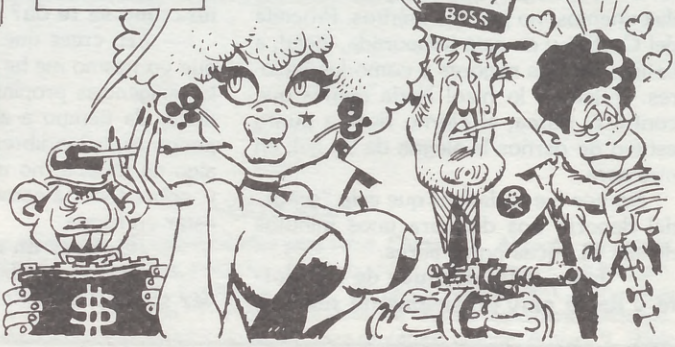
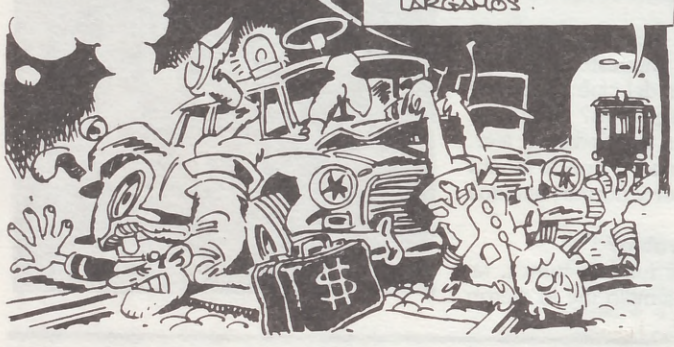
¡ IDIOTA, HAS MATADO A LOS POLICIAS QUE TRINAN LA PASTA !

NO IMPORTA, JEFE, TODAVIA QUEDAN MUCHOS POLICIAS, ENSEGUIDA RECOJO EL DINERO Y NOS LARGAMOS.

¿ ME PUEDO LLEVAR TAMBIEN A LA RUBIA ?

NO, NO ME GUSTA CARGAR CON MUJERES.

¡ MUY BIEN DICHO !

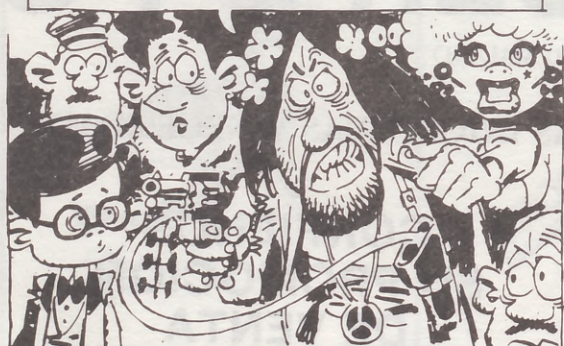


¡ ACTO, LAS MANOS EN EL AIRE Y TIRAR LAS ARMAS !; YO NO SOY UN HIPPIE, SOY UN POLICIA DISFRAZADO !

¡ NOSOTROS TAMBIEN !

¡ CARABIA ! ¿ TANTOS POLICIAS VIAJABAMOS EN ESTE VAGON ?

¡ CUARO !; NO SABES QUE EN ESTA CIUDAD POR CADA PASAJERO HAY TRES POLICIAS ?



CONTINUARA/2

**ALTA PELUQUERIA**

**Hnos. SANCHEZ**



A. Machado, 33  
Tlf. 209 19 66  
Dirige: Paco  
MADRID



Valderromán, 5  
Tlf. 216 86 45  
Dirige: Rosi y  
Páula  
MADRID

y también en Ciudad Rodrigo (Salamanca). C. del Mercado, s/n. Avda. España, 3. Telf. 46 26 51. Dirige: Menchu

## CENTRO MEDICO PSICOTECNICO SAONIA

CERTIFICADOS: CONDUCTORES - LICENCIAS ARMAS - COLEGIOS  
ESPECIALIDADES MEDICAS - PEDIATRIA - PLANIFICACION FAMILIAR

PSICOLOGIA INFANTIL Y ADULTOS,  
ANALISIS. PRACTICANTE. VASECTOMIA.  
FIMOSIS. VENEREA. ACUPUNTURA  
HEMOEPATIA.

**ANTONIO MACHADO, 35**  
**FRENTE AL CENTRO CIVICO**

### CLINICA DENTAL

Previa citación  
Telf. 723 15 77

HORARIO, INCLUSO SABADOS  
Mañanas: 9,30 a 13,30. Tardes: 16,30 a 20,30  
DOMINGOS Y FESTIVOS: 11 a 13 horas

## CUBILLAS

## ELECTRODOMESTICOS

TV - BIDEO - SONIDO - ORDENADORES  
FRIGORIFICOS - LAVADORAS - COCINAS, ETC.  
DISTRIBUIDOR DE  
AMSTRAD - GRUNDIG - FISER PHILIPS - SABA  
SANYO - THOMSON - PANASONIC - ASPES - BALAY  
COINTRA - FAGOR - INDESIT - ZANUSSI, ETC.

**VENGA A COMPROBAR NUESTROS PRECIOS**

SAN RESTITUTO, 7. TEL. 459 61 03. 28039 MADRID



## OPTICA SANRA

C/ Raimundo Fdez. Villaverde, 15  
(Cuatro Caminos). Telf. 234 15 78

**GRATIS al portador sus CRISTALES GRADUADOS EXCELENTES**

al comprar cualquier montura y, además, 12% de descuento en aparatos de sordos y gafas  
de sol. TENEMOS EL MEJO SURTIDO

SUS OJOS SE MEREcen LO MEJOR AL MEJOR PRECIO

**¡¡ES UNA GRAN OPORTUNIDAD!! DE SU OPTICA AMIGA**





AUTO  
ESCUELA

**PALOMERO**

**Bravo Murillo, 164 - Teléfono 233 28 70 - 28020 Madrid**

Presidente Carmona, 10  
Teléfono 279 35 89 - 28020 Madrid

Bravo Murillo, 347  
Teléfono 279 81 57 - 28020 Madrid

Modesto Lafuente, 55  
Teléfono 233 05 52 - 28003 Madrid

General Moscardó, 30  
Teléfono 233 28 70 - 28020 Madrid

Covadonga, 7 y 9 - 28039 Madrid

Bravo Murillo, 297  
Teléfono 279 46 43 - 28020 Madrid

Generalísimo, 63  
Teléfono 652 73 01 - Alcobendas

**OFERTA MES DE FEBRERO  
MATRICULA GRATIS  
OFERTA PARA CAMION o C1  
16.000 PTAS CON 5 CLASES PRACTICAS**

---

## EXTRA DE PRIMAVERA

EL PROXIMO NUMERO DE NUESTRA REVISTA, SERA UN EXTRA QUE CONSTARA DE 28 PAGINAS, EN ELLA SE TOCARAN PREFERENTEMENTE TEMAS DEL BARRIO.

EL CONCURSO "JUEGUE CON NOSOTROS" TENDRA DOS PREMIOS ESPECIALES DE CIEN MIL PESETAS (100.000) acertando los errores en PUBLICIDAD, SI PREVIAMENTE SU NUMERO COINCIDE CON EL DE LA LOTERIA NACIONAL, LEA LAS BASES DEL CONCURSO. NUESTROS ESTABLECIMIENTOS COLABORADORES RIVALIZARAN EN SUSTANCIOSAS Y TENTADORAS OFERTAS.

Si no le llegó "DEHESA DE LA VILLA", PIDALA GRATIS EN SU QUIOSCO DE PRENSA.

Pero si desea recibirla asiduamente, sin extravíos, rellene el adjunto boletín de inscripción abonando sólo 350 pts/año para gastos de envío.