

EJEMPLAR GRATUITO

DE LUIS
CAND

DEHESA de la VILLA

Informativo MENSUAL

AÑO III. NUMERO 14. MAYO 1989

JUEGUE
CON
NOSOTROS

GANE DESDE 25.000
HASTA 100.000 PTAS.



COLMENAR
VIEJO,

TIERRA
DE PIEDRA
Y MIEL

4363

APUNTES
SOBRE LA
ADOLESCENCIA

INSTITUTO
POLITECNICO
"VIRGEN DE
LA PALOMA"

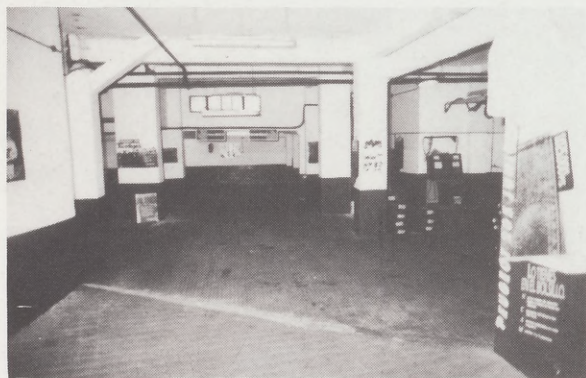
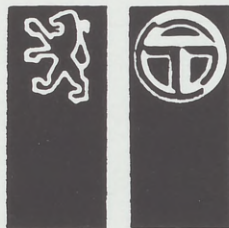
Ayuntamiento de Madrid



BLASAN, S.A.

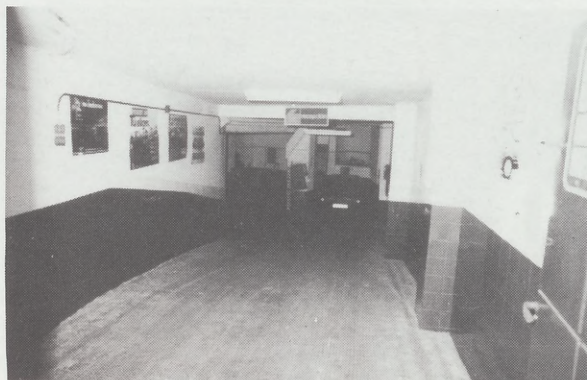
FINANCIACION HASTA 5 AÑOS

AGENCIA OFICIAL
Peugeot-Talbot
ZONA NUEVOS MINISTERIOS



**PROMOCION ESPECIAL
COCHES NUEVOS**

**OBSEQUIO
RADIOCASSETTE
EXTRAIBLE**



TALLER
MARIA DE GUZMAN, 61.
TEL. 233 23 26

EXPOSICION
MODESTO LAJUENTE, 59.
TEL. 233 18 95

LAVISOM
ELECTRONICA

**SERVICIO
TECNICO**

SONIDO TELEVISION VIDEO

Panasonic/Technics

Lorenzana, 15 - TELS. 459 94 02-450 69 00 - 28039-MADRID

REPUESTOS VILLAAMIL

SEAT **RENAULT** **CITROËN** **TALBOT**

**RECAMBIOS • ACCESORIOS • NEUMATICOS
MATERIAL ELECTRICO**

Villaamil, 31
28039 MADRID

Telfs.: 442 34 40
442 34 48
442 92 73

AÑO III
NUMERO 14. MAYO 1989

Director:
Manuel Ruiz Cerezo

Redactor:
Cavi L. Zaragoza
Secretaria de Redacción:
Gemma L. Zaragoza

Colaboradores:
M^ª Teresa Márquez
Antonio de Cos
Paloma Torres
C.Z.
Ele

Raúl González
Julián Torres
Antonio Carrasco
Susana Fischkin
Rosana Hernández

Fotografía:
David Algora

Edita:
PUBLIDEHS
Artistas, 43 - 2º D
28020 MADRID
Tel. 254 18 77

Diseño y maquetación:
José M. Villanueva
Fotocomposición/

Impresión:
ABcomp, S.L.

Distribuye:
PUBLIDEHS

DEHESA DE LA VILLA no comparte necesariamente la opinión de sus colaboradores.

Depósito Legal: M-25151-1988
DISTRIBUCION GRATUITA.

HOMENAJE A MADRID

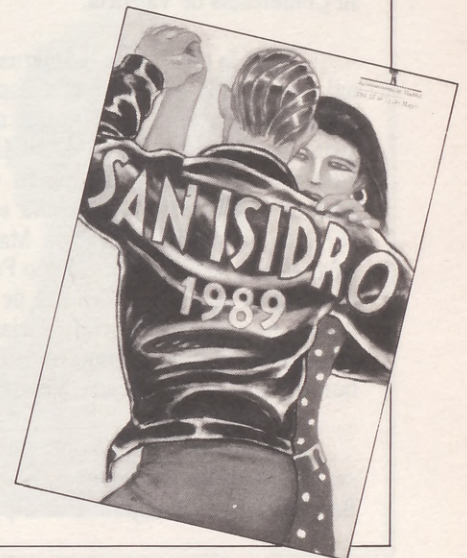
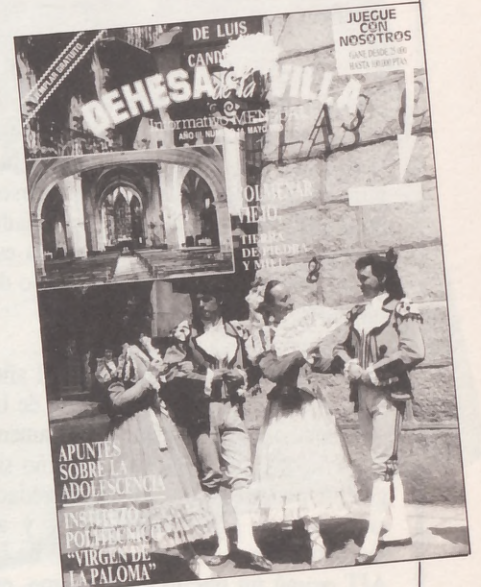
El mes de mayo se ha convertido en el más genuinamente madrileño de todos. Así como el mes de agosto hace de Madrid una ciudad casi vacía donde hasta se puede viajar en coche de poca gente que hay, en mayo se respira Madrid por todas partes.

Empieza con la fiesta del trabajo, y para celebrarla no trabaja nadie. Además este año ha caído en lunes y todos los españoles han hecho puente.

Haciendo caso al refrán "No dejes para mañana lo que puedas hacer hoy" justito el martes alargamos otro poco nuestro puente en toda la autonomía. La fiesta del 2 de mayo, el Día de la Independencia, quedó como fecha de fiesta.

Este año además, empezó a emitir el canal autonómico de televisión. Por ahora sólo en período de prueba, que no es malo ensayar un poco antes de realizar la obra en serio. Podremos ver aquellos programas que por su interés regional no interesen al resto de los españoles.

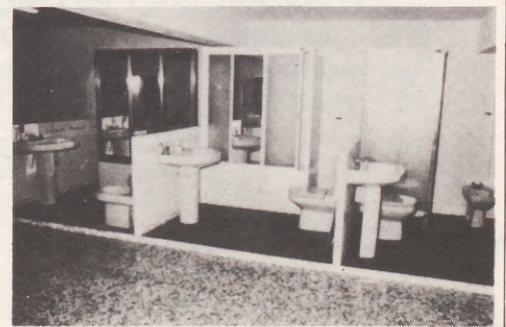
Y para el día 15, San Isidro, nuestra fiesta más castiza. Gran repertorio de festejos para todos los gustos, incluidos los concursos de chotis y pasodobles, que, digo yo, si son tan sencillos ¿por qué no baila todo el mundo?



MOVIL-HOGAR, S.A.



- Saneamientos
- Grifería y accesorios
- Mamparas baño
- Azulejos
- Muebles cocina y baño
- Muebles decoración
- Cerramientos aluminio
- Armerios empotrados
- Cierres metálicos
- Calefacción, etc.
- Original frente armario empotrado con lunas en color.



C/ Artajona, 17
Teléfono 459 85 75
28039 Madrid

UNA CALLE, UN NOMBRE

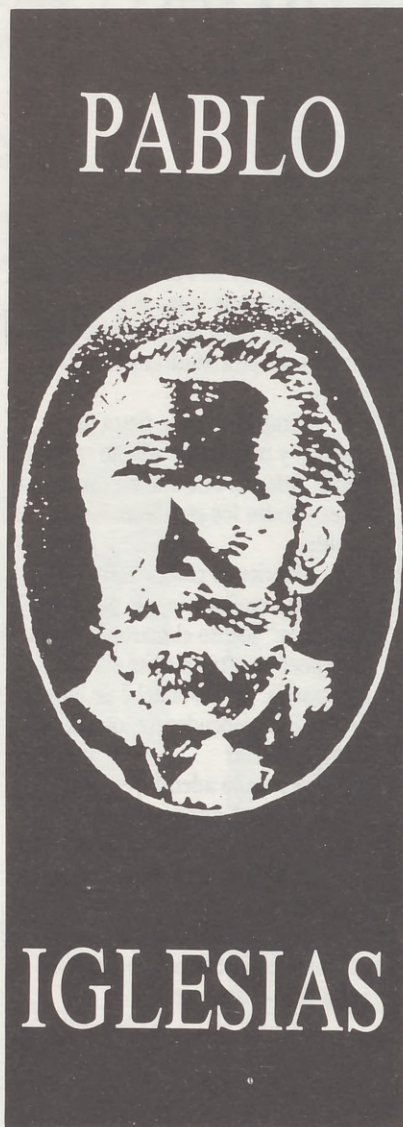
Uno de los buenos detalles que tuvieron los socialistas al llegar al poder en el 82 fue el de dedicar una calle al gran padre del socialismo español que no es otro que Pablo Iglesias Posse, nacido en El Ferrol en 1850 y muerto 75 años después, en la capital española.

Fue un político que trascendió más allá de lo que es la pura y fría política para dedicarse en cuerpo entero a la defensa del obrero cuyo origen fue humilde y debido a la falta de recursos ingresó con su hermano en el llamado Hospicio de Madrid. En su escuela estuvo hasta 1861 y aprendió el oficio de impresor.

Pablo Iglesias ingresó en el año, 1870 en la Federación Madrileña de la AIT colaborando técnica y literariamente en LA SOLIDARIDAD. Al año siguiente perteneció al Consejo de redacción de LA EMANCIPACION y al reorganizarse el Consejo Federal de la AIT ocupó un puesto en el mismo, en su Conferencia de Valencia.

Tras la escisión de la Internacional y la llegada de Lafargue a España Pablo Iglesias dirigió un grupo marxista que tenía a LA EMANCIPACION como órgano, articulado después en el Congreso de Ginebra en el 1873, en un nueva Federación Madrileña. Al año siguiente fue elegido Presidente de la Asociación del arte de imprimir en un primer partido socialista clandestino y donde conocería y colaboraría con García Quejido, Vera, etc.

El PSOE salió a la luz pública en el 1881 con secciones en Madrid, Barcelona y Guadalajara. Fue a partir



del 86 director de EL SOCIALISTA y en el 88 el PSOE alcanzaría su cober-

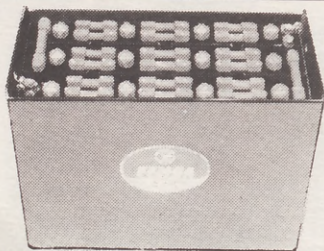
tura del territorio español. Celebró su primer Congreso en Barcelona inmediatamente después del constitutivo de UGT Y EN EL SE ESTABLECIO LA ORGANIZACION DEL PSOE. Sobre una base de agrupaciones locales se formó una comisión nacional a cuya cabeza se situó Pablo Iglesias siendo su actuación personal decisiva para la fortaleza del partido socialista. Y a partir de 1891, participó en la política municipal con candidaturas en Bilbao. Y en 1910 Pablo Iglesias llegaba al Parlamento español siendo reelegido varias veces.

Hasta su muerte, en el año 25, Pablo Iglesias fue Presidente del partido, PSOE, y de la sindical, UGT.

Pablo Iglesias fue otro provinciano que hizo mella en Madrid. Y esta capital que reconoce a sus benefactores le dedica una calle desde hace bien pocos años por culpa de la intolerancia y otros instintos poco nobles. Pero Pablo Iglesias, cuyos restos reposan en el cementerio civil madrileño, fue en vida un luchador por la causa que tanto se refiere hoy desde UGT: la defensa de las clases más necesitadas. Se dice que Pablo Iglesias escribía de su puño y letra cartas a todos sus afiliados y se interesaba por sus cuitas y problemas entonces mucho mayores que los actuales. Fue Pablo Iglesias un padre y un político incommensurable, ejemplo para todos sin distinción de credos políticos. Fue sencillamente admirado por cualesquiera que conocieron su enorme dedicación. Llevó su política nada extremista ni radical al Parlamento por lo que todos convinieron en respetarlo y admirar su obra humana y social.

ELE

interauto



PREMIO DE UNA BATERÍA 45 AMP. VER PAG. 20, JUEGUE CON NOSOTROS

FEMSA

Distribuidora Internacional de Automoción, S.A.

los vascos, 16 - tels. 234 30 06/7 - 234 13 60 - 234 85 49 • 28040 MADRID - Télex 42883
Sucnrsal: Ferraz, 90 - Tels. 449 66 24/34 • 28008 MADRID

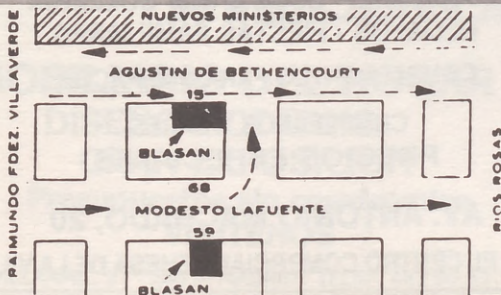
**DISTRIBUIDORES DE EQUIPOS FEMSA—BOSCH
ESPECIALISTAS EN EQUIPOS ELÉCTRICOS**

BATERÍAS INDUSTRIALES
» MARINIZADAS
» ESTACIONARIAS
» SOLARES
» AUTOMOCIÓN

**TALLERES
ELÉCTRICOS DE
AUTOMÓVILES**

SUMARIO

- **EDITORIAL**
Homenaje a Madrid 3
- **UNA CALLE, UN NOMBRE**
Pablo Iglesias 4
- **MADRID SIN IR MAS LEJOS**
Colmenar Viejo: Tierra de Piedra y Miel
La situación geográfica de Colmenar Viejo es de gran
belleza: cuando se va de Madrid por la carretera que
lleva a esta población, desde el kilómetro 24, desde
los "llamados puentes", se ve a lo lejos, como una
postal, el pueblo y, como corona, todavía más bonita si
se ve nevada 6
- **HABLAN LAS ASOCIACIONES** 8
- **EFEMERIDES** 9
- **INSTITUTO POLITECNICO, VIRGEN
DE LA PALOMA** 10
- **GUIA UTIL** 12
- **MERCADILLO** 13
- **SALUD** 14
- **VIDA ANIMAL**
¿Soy un buen amo?
Algunos consejos útiles para saber si cuida a su animal
de compañía como debiera 15
- **VIVENCIAS**
La calle para correr 16
- **CULTURA**
Los Neoconvencionalismos.
Una muestra de los movimientos que más han influido
en el arte y la cultura de nuestro siglo y en los que el
grupo Dadá se inspira y se refleja 18
- **JUEGUE CON NOSOTROS** 20
- **RELATO**
El día que nunca existió 21
- **PASATIEMPOS** 22



BLASAN, S.A

LUNAS PARA AUTOMOVILES
NACIONALES Y EXTRANJEROS
FAROS, PILOTOS, ESPEJOS,
ELEVACIONES Y CERRADURAS
CONCIERTO CON TODAS LAS CIAS. de SEGUROS

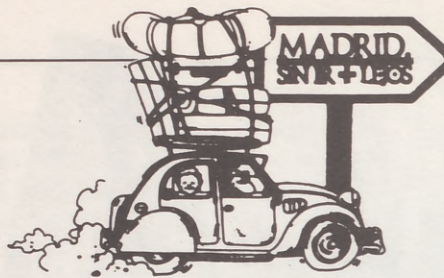
OFICINAS

Modesto Lafuente, 59
Tfno. 254 18 64

AGUSTIN DE BETHENCURT, 15
TEL. 254 91 55
28003 MADRID

MARIA DE GUZMAN, 61
(Semiesq. Modesto Lafuente)
TEL. 233 23 26 - 28003 MADRID

BRAVO MURILLO, 380
TEL. 270 78 73
28020 MADRID



TIERRA DE PIEDRA Y MIEL

COLMENAR VIEJO

"Ven a vivir a Colmenar", rezaba un amplio cartel allá por la madrileña Plaza de Castilla hace ya años.

"Esta bella catedral -la iglesia de Colmenar lo parece por su grandiosidad- es de fulano y mengano, encargada por zutano, ¡ah! y realizada con piedra de Colmenar..." (Nos va diciendo el licenciado en Turismo o simplemente el encargado de tal o cual belleza pétrea). Y dicen también que la denominación del pueblo que dista 34 kilómetros de Madrid, al norte, viene de un habitáculo donde moraba un viejo que poseía, ¡cómo no! una o varias o cientos de colmenas: ¿"Colmenar del viejo"? Pudo ser. Hoy es tierra de piedra y miel aunque la apicultura esté en baja con una nueva y tremenda enfermedad proveniente de Dios sabe dónde.

VEN A VIVIR A COLMENAR, rezaba un amplio cartel allá por la madrileña Plaza de Castilla hace ya años. ¿Qué podía tener este pueblo sobrio, castellano a carta cabal, que tiene más de 40.000 vacas censadas, un matadero impresionante de carácter indus-

trial y un lugar para vivir fuera de humos y contaminaciones capitalinas? Pues lo que los sociólogos urbanistas dicen: una población ideal que está por los 20.000 habitantes (en 1.970, casi 13.000 y 8.000 por los años sesenta) en invierno y en el doble en meses de verano. Con todos los servicios propios para autoabastecerse sin necesidad de ir a ningún sitio.

UNA CIUDAD EN ALZA

Colmenar Viejo es hoy casi una ciudad dormitorio —tres Cantos que le pertenece por estar en su término municipal ya lo es— y no hay más que salir por la mañana rumbo a la capital del Estado para comprobarlo. Coches, motos, autobuses, camiones, etc, etc. Su autovía es famosa por la agilidad que proporciona al tráfico cada vez mayor. ¿Quiéren comprobarlo un domingo de vuelta a la gran urbe? Y Col-



Ermita de San Francisco, en el centro de la ciudad

Interior del templo parroquial

contrafuertes y cornisa adornada con granadas corridas sobre todos los lienzos. Una amplia y bellísima escalera lleva al coro y es lo más renacentista y puro de la iglesia que se queda pequeña ante tal esplendor. Las tres puertas son bellas y sobrias siendo mayor la central que da al norte, pero si todo lo dicho es excelente el altar mayor y su retablo es extraordinario. Fue encargado en 1.574 a Alonso Giralte (creo que fuera Juan Bautista por ser este un gran escultor sevillano de finales del siglo XVI. En otros manuales se habla de Francisco

menar Viejo es una ciudad para vivir y trabajar en sus negocios propios: cante- ras, el citado matadero industrial, comercio cada día más floreciente, ganadería asombrosamente productiva con vacuno y productos lácteos, menos agricultura que antaño pero alguna queda... cerámica, cueros, pieles... y sin olvidar sus pingües beneficios en el turismo veraniego. El número de chalets es muy superior al de cualquier población de alrededor. No en balde es partido judicial con más de sesenta municipios comprendidos en su jurisdicción.

LA TORRE, PRODIGIOSA

Pero lo que más llama la atención al buen observador es la iglesia, que yo denomino la mejor catedral de Madrid.

Y la torre, celebrada por todos, propios y extranjeros, es solo la atalaya de un templo gótico-renacentista del siglo XVI (el 1986 cumplió centenarios) de tres naves, con atrio en la fachada principal, con sillares, que refuerzan los

Sirarte como escultor orfebre del que es el Sagrario de dos puertas, muy bello igualmente).

GRAN PRESENCIA RELIGIOSA

Pero la torre, ¡ay esa torre que domina no solo la ciudad sino toda la comarca! es increíble por su robustez y por su elevación. Tiene cuatro cuerpos y termina en un bello chapitel, a unos 50 metros de altura y dicen los colmenareños que "en lo más alto" —¡cómo se nota la afición por los toros en una población donde la historia cuenta tener la más antigua ganadería de reses bravas!— estaba una bola de piedra que cayó por culpa de un bombardeo en la guerra civil del 36 al 39 y de la que Colmenar por su puesto estratégico no se libró. (Hace unos pocos años cayó también una gárgola y no mató a nadie por pocos segundos). La Virgen María, a la que está dedicada, debió interceder...

Quando se visita Colmenar Viejo la presencia religiosa es muy sensible: las ermitas de Santa Ana, rumbo al cementerio municipal; la central, de San Francisco, y que está muy bien cuidada, en donde se han ofrecido exposiciones y conciertos de música clásica, en una bella plaza; la que recibe al caminante que venía de Madrid, de la Soledad... Y para culminar la devoción a la Virgen María, la ermita a una legua: Nuestra Señora de los Remedios, patrona de la Villa. Un extraordinario paraje con pinar desde el que se ve el embalse de Santillana con el castillo de los Mendoza y, como no, la espléndida y esplendorosa torre de la iglesia-catedral de Colmenar...

ELIAS



LA PEQUEÑA FRUTOS SECOS

GOLOSINAS - JUGUETES - BOLLERIA
REGALOS - FIESTAS FAMILIARES
COMPLEMENTOS PARA DISFRACES.

CUMPLEAÑOS Y BARES
PRECIOS ESPECIALES

AV. ANTONIO MACHADO, 20
EN EL CENTRO COMERCIAL DEHESA DE LA VILLA

M miguel muebles

MOBILIARIO DEL HOGAR
DISEÑO MODERNO
GRAN EXPOSICION
Presupuestos sin compromiso
VISITENOS

VILLAAMIL, 31 - 28039 MADRID - TELEF. 442 97 57

PESCADERIA PANIZO



SU CALIDAD,
INDISCUTIBLE
SUS PRECIOS,
SIN COMPETENCIA
LE AVALAN

SAN RESTITUTO, 15 - TELF. 450 43 05 - 28039 MADRID



POR LA MEJORA DEL TRANSPORTE PUBLICO

Es nuestro deber empezar este escrito agradeciendo a todos los vecinos la masiva afluencia a la manifestación por la mejora del Transporte Público, y su apoyo con las firmas en las hojas que se dispusieron en distintos lugares.

En la manifestación del día 27 de abril participamos más de 2.500 personas. Nuestros cálculos preveían la asistencia de casi la mitad. Y ello a pesar de que el tiempo era bastante desapacible, amenazando lluvia. Esperamos que

el recorrido, estudiado para que ofreciese las menos molestias posibles a nuestros propios vecinos, haya sido acertado.

Son muchas las firmas, más de diez mil, las que hemos recibido, lo que supone un tercio de las personas que habitan en nuestra zona y que demuestra el alto grado de descontento que impera entre los vecinos.

Agradecemos a las A.A.V.V. de San Nicolás Dehesa de la Villa, Barrio

Unido Valdezarza, Paloma Dehesa de la Villa, Ciudad de los Poetas, Barrio Peñabel, su participación en la reivindicación de soluciones a un problema que afecta a todos.

Esperamos que en esta ocasión, en la entrevista que mantengamos con el Consorcio de Transportes de la Comunidad de Madrid, sean atendidas y escuchadas nuestras reivindicaciones.

GRACIAS UNA VEZ MAS A TODOS LA COORDINADORA DE A.A.V.V.

ASOCIACION DE VECINOS
CONSULTA DE ABOGADO

SE VAN A REANUDAR LAS CONSULTAS GRATUITAS DE ABOGADO, EN ESTA ASOCIACION, A PARTIR DEL PROXIMO DIA 16 DE MAYO, CADA 15 DIAS. A LAS 7.30 DE LA TARDE

ESTABLECIDA EN VILLAMARCA - GABRIEL PREGIADO - VALDEZARZA
Local Social: C/ Armenteros, 27 - Teléfono 450 30 80

BARRIO UNIDO DE VALDEZARZA



Madrid, 7 de mayo de 1989

Estimado amigo:

El último número de la revista bajo su dirección (casualmente el n.º 13) ha traído un esperado rediseño gráfico y un no menos perceptible esfuerzo de vocación local, enmascarado hasta ahora por demasiadas disfunciones generalizadoras. Los vecinos de por aquí, hemos empezado a tomarnos como posibilidad de intercomunicación regular, seria y particularizada, a ese informativo mensual que, por ahora, satisface de alguna forma esa necesidad. Pero necesitamos y eso es lo que me atrevo a pedirle como esfuerzo de aquí en adelante. Hay suficiente material informativo en este trozo de territorio que gravita alrededor del espacio

verde que da nombre a su publicación, y si ustedes no lo tienen, hay suficientes vecinos dispuestos a suministrárselo. Como firmante de un artículo amablemente publicado en ese órgano informativo, conozco su capacidad potencial de difusión y demanda.

Justamente, la posibilidad de remitirles un nuevo escrito sobre temas de la Ciudad de los Poetas y alrededores que entiendo merecen cierta difusión, se veía contenida por ciertas dudas acerca del fondo y la forma de esa capacidad, dudas que espero despejar definitivamente de aquí en más.

Felicitaciones y un cordial saludo.

Norberto Spagnuolo de Nunzio

Es nuestro mayor deseo que la Revista Dehesa de la Villa, suya y nuestra, sea un vehículo de "intercomunicación entre nuestros vecinos". Y nos alegra saber que aún en pequeña medida lo estamos consiguiendo.

Agradecemos su nueva colaboración e invitamos una vez más a otros que sigan su ejemplo, único medio de hacer que esta revista sea del agrado de todos.

Y aunque los recursos mínimos y las dificultades tremendas, gracias a la ilusión que ponemos, vamos saliendo a trancas y barrancas.

Atentamente.



CLÍNICA DENTAL DOAR S.A.

CONSULTA PREVIA PETICIÓN. TEL. 450 89 05
DE LUNES A VIERNES DE 9,30 A 14 Y DE 16 A 20 Hrs

SERVICIOS CONCERTADOS CON: ASISA, ADESLA, SANITAS, PREVIASA.

San Restituto, 25

"Lusi
marin
costa
pasaje
varse
transp
Reino
apare
lidad
ayuda
presic
Wilso
mient
intern
zación
sidera
un ac

termi
dos U

Iria F
de los
tellan

la pri
Mans
sin as
ticipa



PR
N
Pr
Se
Dire
Tm
Cód
Ciud
Transf
CAJA

EFEMERIDES

1915. El trasatlántico británico "Lusitania" fue torpedeado por un submarino alemán a pocas millas de la costa de Irlanda. A bordo viajaban 1.959 pasajeros de los que sólo pudieron salvarse unos 700. El "Lusitania" también transportaba municiones destinadas al Reino Unido. Entre los pasajeros desaparecidos se contaron 128 de nacionalidad norteamericana, y la munición era ayuda bélica de los Estados Unidos. El presidente norteamericano Woodrow Wilson exigió a Alemania el reconocimiento de haber violado el derecho internacional y el pago de una indemnización. Las autoridades alemanas consideran el hundimiento del "Lusitania" un acto de guerra legítimo.

El hundimiento del "Lusitania" terminó con la neutralidad de los Estados Unidos en la I Guerra Mundial.

1916. El día 10 de mayo nace en Iria Flavia el que se convertiría en uno de los mejores escritores en lengua castellana, Camilo José Cela.

1923. El día 26 de mayo se corrió la primera edición de las 24 horas de La Mans. El circuito de 17'62 Km estaba sin asfaltar. No hubo vencedor, los participantes competían para clasificarse al



año siguiente, pero el mejor promedio lo realizaron los pilotos Lagache y Leonard sobre un Chenard Walker con una velocidad de 92'064 Km/h.

1931. Murió la cantante española nacida el año 1900, Ofelia Nieto.

Una de las más insignes cantatrices que en esa breve vida logró mérito y fama.

1933. España venció en Charmartin a la selección de Bulgaria por un resultado de 13-0.

Los escenarios de los principales teatros de las grandes ciudades de este país están poblados de pechos desnudos. Es el auge del género frívolo. Y de los escenarios salta a las playas. Principalmente en regiones como Cataluña ya empiezan a abrirse campamentos de nudistas que cuentan gran cantidad de personas inscritas que practican este modo de ver la vida.

1945. El día 8 de mayo el Almirante Karl Donitz presenta la rendición incondicional de Alemania. Se da por finalizada la II Guerra Mundial. Todos los líderes nazis desaparecen. Hitler se suicidó en el bunker con su esposa Eva Braun. Himmler el segundo jerarca nazi, también opta por el suicidio. Vestido de paisano y con documentación falsa se presentó en un control británico, detenido por sospechoso revela su auténtica identidad y pide hablar con el mariscal Montgomery. Se suicidó en el calabozo con una ampolla de cianuro. Goebbels después de envenenar a sus hijos ordena a un centinela de la SS que dispare sobre él y sobre su esposa.

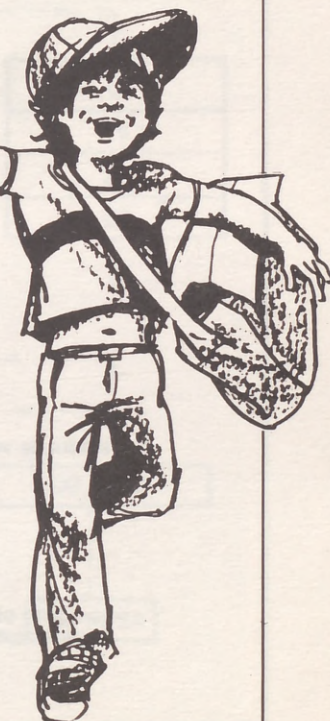


¿QUIERES RECIBIR MENSUAL Y PUNTUALMENTE TU REVISTA: LA REVISTA DE TU BARRIO?

Seguimos recibiendo quejas de que la revista del barrio, tu revista, no llega a todos los domicilios. Si verdaderamente estás interesado en recibirla, te lo vamos a poner aún más fácil.

¡¡LA FORMA MAS COMODA!!

Llama al teléfono 254 18 77, da tu nombre, apellidos y dirección e inmediatamente procederemos al envío de un ejemplar, tomaremos buena nota para el envío de sucesivos números, puesto que entendemos que te interesa la suscripción. No te preocupe demasiado la forma de pago, que de hecho es una modesta cantidad anual, que puedes pagar como y cuando quieras y que empleamos para el trabajo de fajado, franqueo y envío de la misma. 350 ptas. para Madrid capital y 450 para provincias.



POR CORREO SUSCRIPCION: 350 ptas./AÑO
POR TELEFONO, AL 254 18 77 (11 núms.)

Nombre.....
 Primer apellido.....
 Segundo apellido.....
 Dirección.....
 Tfno.....
 Cód. Postal.....
 Ciudad.....

Transferencia C/Cte. Núm. 604.701 ofic. 1.073
 CAJA DE MADRID.

**RAMAS Y ESPECIALIDADES QUE SE PUEDEN CURSAR EN ESTE CENTRO EN
FORMACIÓN PROFESIONAL DE 1.º Y 2.º GRADO**

PRIMER GRADO

ARTES GRÁFICAS	AUTOMOCIÓN
CONSTRUCCIÓN FONTANERÍA — CALEFACCIÓN PINTURA DECORATIVA	DELINEACIÓN
ELECTRICIDAD — ELECTRÓNICA	MADERA — EBANISTERÍA
METAL — MECÁNICA	QUÍMICA (LABORATORIO DE ANÁLISIS QUÍMICOS)

SEGUNDO GRADO

ADMINISTRATIVA	Informática de empresas		
ARTES GRÁFICAS	Composición Reproducción Fotomecánica	AUTOMOCIÓN	Mecánica y electricidad del Automóvil
Impresión	Encuadernación		
CONSTRUCCIÓN	Fontanería - Calefacción Pintura - Decorativa	DELINEACIÓN	Delineación Industrial Edificios y Obras
ELECTRICIDAD Y ELECTRÓNICA	Instalaciones y Líneas Eléctricas Electrónica de comunicaciones Equipos de Informática	MADERA	Diseño y fabricación de muebles
METAL	Máquinas herramientas Matricería y moldes Calderería en chapa y Estructural Óptica de Anteojería	QUÍMICA	Análisis y procesos básicos

REFORMA DE LAS ENSEÑANZAS MEDIAS

PRIMER CICLO

— BACHILLERATO GENERAL

SEGUNDO CICLO

— BACHILLERATO TÉCNICO INDUSTRIAL

- Opción Mecánica
- Opción Electricidad o Electrónica

— BACHILLERATO ADMINISTRATIVO Y GESTIÓN

MÓDULOS PROFESIONALES (NIVEL II)

— COMERCIO INTERIOR
— MANTENIMIENTO EN LÍNEA

QUÍMICA (LABORATORIO)

TERCER CICLO

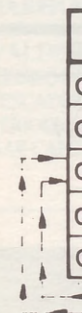
MÓDULOS PROFESIONALES

- Módulo de Sistemas Automáticos y Programables.
- Módulo de mantenimiento de máquinas y Sistemas Automáticos.
- Módulo de Programador de Gestión.

OTROS ESTUDIOS

— CURSO DE ORIENTACIÓN UNIVERSITARIA (C.O.U.)
— INGENIERÍA TÉCNICA INDUSTRIAL

Media
ción P
ra el e
el Títu
naliza
nico E
gundo
una b
cultur
la ad
mient
forma
te, un
de Té
acced
las Es
niería
Técni
nal es
En est
dios t
los ta
en las
de óp
res y
Adem
de ba



INSTITUTO POLITÉCNICO DE FORMACIÓN PROFESIONAL "VIRGEN DE LA PALOMA"

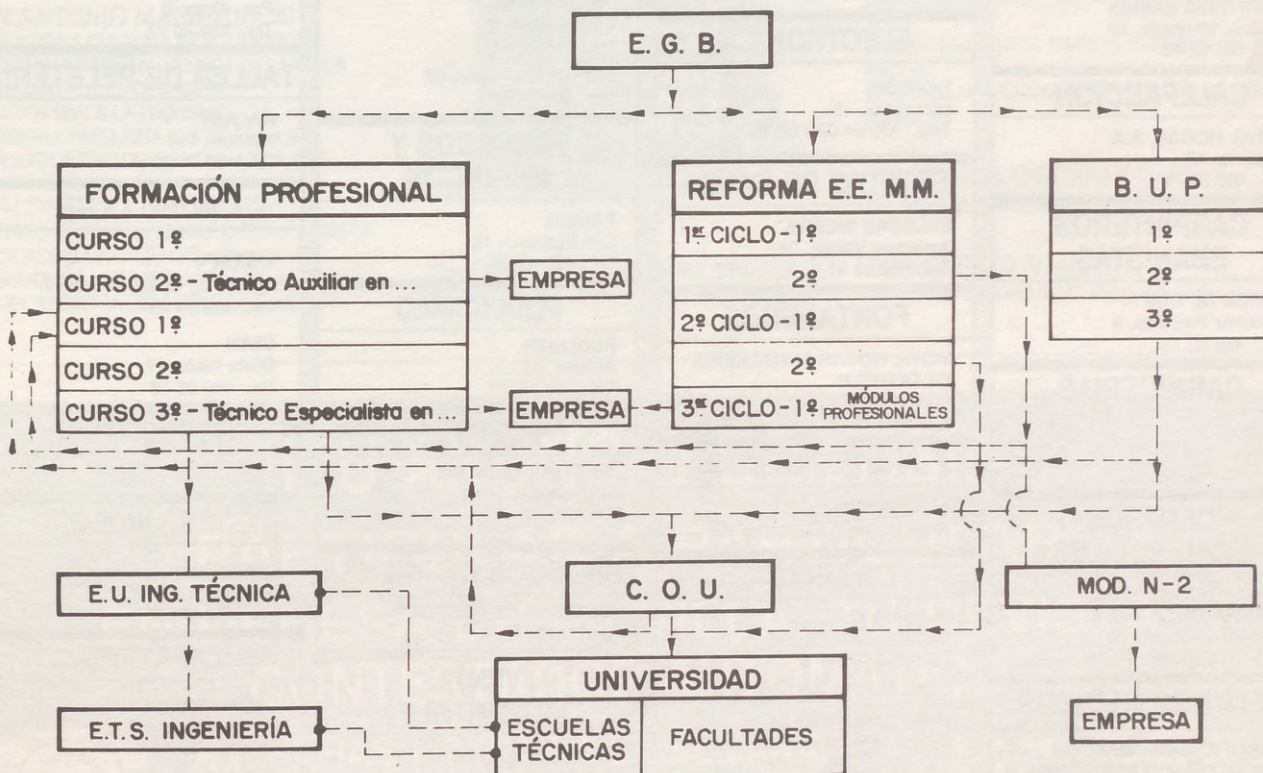
MADRID

Mediante los estudios de Formación Profesional, te capacitas para el ejercicio de una profesión con el Título de Auxiliar Técnico al finalizar el Primer Grado y el de Técnico Especialista al finalizar el Segundo, además de proporcionarte una buena formación científico-cultural que te prepara de cara a la adquisición de nuevos conocimientos técnicos, profesionales o formativos en general. Por otra parte, una vez en posesión del Título de Técnico Especialista, puedes acceder directamente a C.O.U. o a las Escuelas Universitarias (Ingenierías Técnicas o Arquitectura Técnica), afines a la rama profesional estudiada.

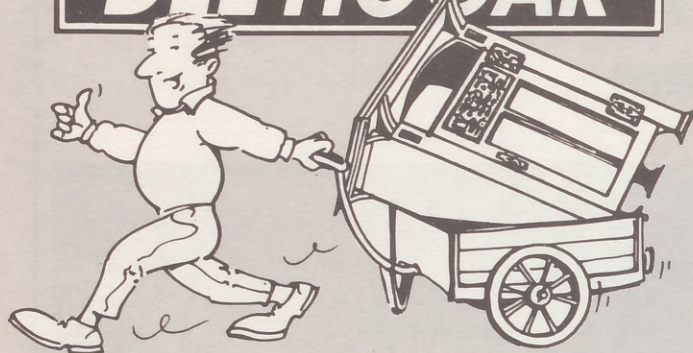
En este Instituto, encontrarás medios técnicos modernos en todos los talleres, en las tecnologías y

en las áreas científico y cultural con importantes dotaciones adicionales para la enseñanza como son: laboratorios de óptica, física, química y ciencias naturales, salas de proyección de cine, vídeo y diapositivas, sala de ordenadores y muchos otros medios didácticos.

Además el Instituto cuenta con extensísimas zonas deportivas en las que se hallan tres campos de fútbol, campos de baloncesto, balonmano, voleibol, tenis de mesa, etc.



GUIA UTIL DEL HOGAR



ASESORIAS
ASESORIA JURIDICA AA.VV. Armenteros, 27 Tel.: 450 30 30
AUTO-ESCUELAS
AUTO-ESCUELA PALOMERO Bravo Murillo, 164 Tel.: 233 28 70
AUTOMOVILES
AUTOMOVILES MORO Servicio Oficial Ford Marqués de viana, 71 Tel.: 442 48 86 / 33 76
BRICOLAGE
INDUSTRIAL MADRID Ambrosio Vallejo, 6 Tel.: 442 14 91
CAFETERIAS
CAFETERIA BAIRES Antonio Machado, 20 Tel.: 723 02 42
CALEFACCION
MOVIL HOGAR, S.A. Artajona, 17 Tel.: 459 85 75
CARPINTEROS EBANISTAS
JORGE DE COS Sánchez Preciado, 9 Tel.: 459 02 71
CARNICERIAS
RAMON Armenteros, 14 Tel.: 459 96 63
CENTROS COMERCIALES
CENTRO COMERCIAL DEHESA DE LA VILLA Antonio Machado, 20 Tels.: 723 25 69 / 24 44
CENTROS MEDICOS
CERTIFICADOS MEDICOS PSICOTECNICO PSICODRIVE María Auxiliadora, 1 - 1.º D Tel.: 459 20 84

CRISTALERIAS
SEYCA Ofelia Nieto, 85 Tel.: 450 88 35
DENTISTAS
CLINICA DENTAL DOAR S.A. San Restituto, 25 Tel.: 450 89 05
ELECTRICIDAD
H. BEAS, S.L. Villaamil, 171 Tels.: 450 22 81 / 450 89 92
ELECTRODOMESTICOS
CUBILLAS San Restituto, 7 Tel.: 459 61 03
DE VERDAD Don Quijote, 36 Tel.: 234 33 27
ELECTRONICA
LAVISOM Lorenzana, 15 Tels.: 459 94 02 / 69 00
ESTUDIO DE DANZA
SOLEDAD SIERRA Ambrosio Vallejo, 24 Tel.: 450 13 31
FONTANEROS
MOVIL HOGAR FONTANERIA EN GENERAL Artajona, 17 Tel.: 459 85 75
FRUTOS SECOS
LA PEQUEÑA Avda. Antonio Machado, 20
LUNAS
BLASAN, S.A. Modesto Lafuente, 59 Tel.: 254 18 64 Bravo Murillo, 380. Tel.: 270 78 73 María de Guzmán, 61 (Semiesq. Modesto Lafuente) Tel.: 233 23 26 Agustín de Bethencourt, 15 Tel.: 254 91 55

MARCOS, MOLDURAS, ESPEJOS
SEICA Ofelia Nieto, 85 Tel.: 450 88 35
MODAS
MODAS VALZA Plaza Alcira, 11 Tel.: 450 62 57
MUDANZAS
VALERO Aguilafuente, 91-109 Tels.: 450 23 28 / 22 54 / 71 08
MUEBLES
MIGUEL MUEBLES Villaamil, 31 Tel.: 442 97 57
OPTICAS
OPTICA SANRA Raimundo Fdez. Villaverde, 15 Tel.: 234 51 78
OPTICA NORTE Ofelia Nieto, 5 Tel.: 450 10 60
PAPELES PINTADOS, PARQUET
SOLCAR Alc. Martín de Alzaga, 13 Tel.: 459 28 22
PELUQUERIAS
ESTUDIO IMAGEN Valdesangil, 59 Tel.: 216 15 69
HNOS. SANCHEZ Antonio Machado, 33 Tel.: 209 19 66 Valderromán, 5 Tel.: 216 86 45 Francos Rodríguez, 98 Tel.: 459 94 90
PESCADOS Y MARISCOS
PANIZO San Restituto, 15 Tel.: 450 43 05
PUBLICIDAD
PUBLIBER Artistas, 43 Tel.: 254 18 77
PUERTAS
MARTIN Y MUÑOZ Ofelia Nieto, 14 Tel.: 450 71 73
QUIOSCOS DE PRENSA
QUIOSCO DE PRENSA San Restituto, 6
VENTA AUTOMOVILES
BLASAN, S.A. Servicio Oficial Peugeot-Talbot Modesto Lafuente, 59 Tel.: 233 18 95

REGALOS
REGALOS PILU"K San Restituto, 4 Tel.: 450 96 72
REPARACIONES VIDEO - T.V.
LAVISOM Lorenzana, 15 Tels.: 459 94 02 / 450 69 00
REPUESTOS DE AUTOMOVILES
REPUESTOS VILLAAMIL Villaamil, 31 Tels.: 442 34 40 / 34 48 / 92 73
INTERAUTO Los Vascos, 16 Tels.: 234 30 06 / 30 07 / 13 60 Ferraz, 90 Tel.: 449 66 24 / 66 34
RESTAURANTES
CAFETERIA RESTAURANTE BAIRES Antonio Machado, 20 Tels.: 723 02 42
MESON GALLEGO I, II, III Muller, 35 Tel.: 279 36 23 Pza. de la Remonta, 13 Tel.: 279 00 61 Plaza de la Remonta, 5 y 7 Tels.: 571 10 66 / 49 10
TINTORERIA CAPRICHIO
Sánchez Preciado, 27 Tel.: 459 04 59
TAPICERIAS
HNOS. ALVAREZ BURGUES Pza. Alcira, 9 Tel.: 459 70 74
TALLER DE PELETERIA
WALABY Villaamil, 119 Tel.: 459 74 93
VIDEO CLUB
VISION 4 Aguilar de Campoo, local 7 Tel.: 459 59 49
STAN Ofelia Nieto, 17 Tel.: 459 06 26
KIOSCO TEBEO
C/. Valderrodrigo, 8
TV - VIDEO
CUBILLAS San Restituto, 7 Tel.: 459 61 03
ZAPATERIAS
CALZADOS VICTOR San Restituto, 6 Tel.: 450 55 44
CLARES Antonio Machado, 20 Tel.: 216 40 91

PART A PA

- Chalet 5 habit para 2 v Precio: Tel.: 21
- Vendo Villa. 2 cocina blindada 1.5 58 96.
- Máqui oportu
- Máqui 013.
- Proyec Tel.: 25

Particular

CIUDAD KIOSKO DE PAPELERIA KIOSKO DE chado, 28 PELUQUER chado, 33 y V KIOSKO TI EN ANTO CASA DE LA CENTRO CO BAR RESTA FRUTOS SE LIBRERIA P POLIDEPOR

VALDEZ KIOSKO DE PESCADER PERIODICO BAR CAFET



PARTICULAR A PARTICULAR

MERCADILLO



OFERTA

- **Chalet Adosado** 225 m. más 240 m. de parcela. 5 habitaciones, 2 salones, 3 baños, bodega, garaje para 2 vehículos, piscina, y pista de tenis. Precio: 27 millones, con facilidades de pago. Tel.: 216 28 01. Ref. 007.
- **Vendo Piso.** c/ Artajona. Junto a Dehesa de la Villa. 2 dormitorios, salón comedor, cuarto de baño, cocina alicatada amueblada y suelo plaqueta, puerta blindada, aire acondicionado, calor negro. Comunidad 1.500 ptas. Precio: 9.900.000 ptas. Tel.: 459 58 96. Ref. 006.
- **Máquina de coser** WERTEIM como nueva, gran oportunidad. Tel.: 459 70 06. Ref. 012.
- **Máquina de escribir portátil.** Tel.: 459 70 06. Ref. 013.
- **Proyector de películas,** 8m/m. 2.500 ptas. Tel.: 254 18 77. Ref. 001.

- **Carpetas de anillas** para folios seminuevas, muy baratas. Carpetas varios modelos precio año 1980. Tel.: 254 18 77. Ref. 002.
- **Archivadores,** seminuevos, procedente liquidación, muy buen precio. Tel.: 254 18 77. Ref. 003.
- **Vendo laboratorio** fotográfico, Blanco/Negro completísimo, por no poder atender, con faros, focos, luz ambiente, cubetas varias medidas, tanque revelado, pinzas, relojes, zizalla, marginadores. Gran oportunidad aficionados. Ver depósito. Tel. 254 18 77. Ref. 004.
- **Proyector de diapositivas** y pantalla de proyección. Barato. Tel.: 254 18 77. Ref. 005.
- **Proyector de diapositivas** ENOSA 50 220 V. Precio 3.500 pts. Tel. 459 32 87. Ref. 008.
- **Taquillón cama** color marfil con cama de 90 cm. 5.000 ptas. Tel.: 373 58 87. Ref: 015
- **Vendo gatitos** Persas, con pedigrí, precio a convenir, también tengo macho para cruzar. Tel.: 216 83 82 Ref: 017

- **Dormitorio juvenil** compuesto de: cama, mesita y coqueta, 13.000 ptas. T.V. B/N. 17 pulgadas con antena portátil, 10.000 ptas.
- **Mesa de T.V.** carrito, seminuevo, 3.000 ptas.
- **Vendo ropa** de Señora, varias tallas, y zapatos. Tel.: 450 05 99, llamar tardes. Ref: 016
- **Pequeña Enciclopedia Temática y Diccionario Larouse Color,** 7 tomos, 19 x 24 cm. nueva. Precio 23.000 pts. Tel. 459 32 87. Ref. 014.

DEMANDA

- **Necesito piso pequeño,** zona: Estrecho, Tetuán, Cuatro Caminos. Tel. 254 18 77. Ref. 001.

Particular a particular ¡Tu anuncio gratis! en Dehesa de la Villa (tu revista). C/. Artistas, 43-2º D (junto a Cuatro Caminos).

ESTABLECIMIENTOS COLABORADORES

CIUDAD DE LOS POETAS

KIOSKO DE PRENSA C/ San Gerardo, 23
PAPELERIA Y PRENSA MAYTE C/ San Gerardo, 36
KIOSKO DE PRENSA CARLOS Avda. Antonio Machado, 28
PELUQUERIA HNOS. SANCHEZ Avda. Antonio Machado, 33 y Valderromán, 15
KIOSKO TEBEO: C/. Valderrodrigo, 8

EN ANTONIO MACHADO, 20
CASA DE LA CULTURA JULIO CORTAZAR
CENTRO COMERCIAL DEHESA DE LA VILLA
BAR RESTAURANTE BAIRES
FRUTOS SECOS LA PEQUEÑA
LIBRERIA PAPELERIA REVISTAS Local-7
POLIDEPORITVO DEHESA DE LA VILLA

VALDEZARZA-VILLAAMIL
KIOSKO DE PRENSA MANOLO C/ San Restituto, 6
PESCADERIA PANIZO C/ San Restituto, 15
PERIODICOS Y REVISTAS PACO Pl. de Armenteros
BAR CAFETERIA GEMA C/ Aguilafuente, 129



SAN NICOLAS-SANCHEZ PRECIADO
TINTORERIA CAPRICO C/ Sánchez Preciado, 27

PALOMA-DEHESA DE LA VILLA
SOLCAR PAPELES PINTADOS Alc Martín de Alzaga, 13
MOVIL-HOGAR C/Artajona, 17
KIOSKO DE PRENSA PILAR Al. Martín de Alzaga, 9

FRANCOS RODRIGUEZ
KIOSKO DE PRENSA MARI C/ Francos Rodríguez, 102
PELUQUERIA HNOS. SANCHEZ C/Francos Rodríguez, 98
CASA DE LA CULTURA JUAN GRIS C/ Francos Rodríguez, 100

DR. FEDERICO RUBIO Y GALI
KIOSKO DE PRENSA C/ Dr. Federico Rubio y Galí, 67

MARQUES DE VIANA
AUTOMOVILES MO-RO C/ Marqués de Viana, 71

¡TU ANUNCIO GRATIS!!

PARTICULAR A PARTICULAR

EN DEHESA DE LA VILLA, TU REVISTA CONTESTADOR AUTOMATICO



24

HORAS
AL DIA

|

7 DIAS A LA SEMANA
DENTRO DE TU BARRIO

| 254 18 77



Adolescencia viene de la palabra latina *adolescere* —que significa crecer.

A partir de los 10 años los/las jóvenes empiezan a experimentar en su cuerpo una serie de cambios, una serie de sensaciones desconocidas hasta entonces. Cada adolescente va a responder de una manera particular a esa transformación en lo real de su cuerpo.

La adolescencia es un proceso de cambio, de desprendimiento, de reestructuración que tiene características propias en cada sujeto dentro de la cultura en la que vive.

Período de cambios

Una de las características de esta edad es la aparición de un **sentimiento de confusión**: el adolescente no sabe quién es: ya no es un niño, pero tampoco es un adulto. En algunas situaciones se muestra como un niño, en otras se comporta como un adulto. Están en pleno proceso de lo que en psicoanálisis denominamos **identificación**.

Edad de contradicciones: se suceden sin intervalo reacciones de sumisión y rebelión, de actividad y pasividad, de extrema delicadeza y torpeza emocional, de gran alegría y profunda tristeza... Estas respuestas reflejan los cambios psicológicos que no progresan en línea recta.

SERVICIO SOCIO-EDUCATIVO PARA ADOLESCENTES

En el Centro de Servicio Sociales "Dehesa de la Villa" sito en la C/ Antonio Machado s/n ha comenzado un servicio dependiente de la Junta Municipal de Moncloa y que atiende a jóvenes entre 12 y 15 años, residentes en el distrito, que presentan grandes dificultades tanto en el orden escolar como en su relación con los otros (familia, profesores, compañeros...).

Este servicio está integrado por una asistente social, un educador de calle y una psicóloga. Funciona los lunes, miércoles y viernes de 6 a 8 de la tarde. Para mayor información y petición de entrevista llamar a los tfnos.: 373 02 24 y 373 25 64 o bien personarse en el propio Centro.

APUNTES SOBRE LA ADOLESCENCIA

Momentos de pérdida

La adolescencia es un **tiempo de pérdidas** y de duelo: pérdida por el cuerpo de niño/a, por las conquistas y logros de ese período, por los amigos, por los padres de la infancia, en resumen el mundo infantil queda atrás. Tienen que desprenderse de la infancia.

La llegada al mundo adulto —deseado y temido— trae consigo, sobre todo en algunos momentos, una oposición como forma de afirmación.

Es un período de contradicciones, confuso, ambivalente, muy complejo y doloroso, caracterizado por enfrentamientos con el medio familiar y social. Este **rechazo del adolescente** hacia el mundo adulto, es, en parte, defensa para eludir la depresión que le **impone el desprendimiento de sus partes infantiles**, pero también es el reflejo del rechazo de los "mayores" hacia ellos.

Esta búsqueda de una nueva identidad, de **pasaje al mundo adulto** (de renuncia al mundo infantil y conquista del adulto) produce un **sentimiento de vacío** que puede llevar a determinadas actuaciones: consumo desordenado de todo tipo de productos (ropa, libros, discos... drogas), fugas de casa, robos...

Está gestando su sistema, un proyecto de vida al cual aferrarse y también tiene la necesidad de algo en que pueda descargar la cantidad de

ansiedad y **conflictos** que surgen entre su **deseo de independencia** y su **tendencia a mantener la antigua dependencia**. Sufre crisis de susceptibilidad y celos, exige y necesita una guía, pero al mismo tiempo surge en el/la adolescente un rechazo al contacto con los adultos y la necesidad de independencia y de huir de ellos.

A **mayor presión por parte de los adultos**, a mayor incompreensión frente al cambio **los jóvenes reaccionan con mayor violencia** por desesperación y sensación de abandono.

Los padres

Llegado este momento los padres se encuentran que su hijo/a ya no es un niño/a sino un nuevo ser joven con sus potencialidades en marcha. También **los padres tienen que vivir el duelo por su hijo-niño**.

Tienen que establecer nuevos vínculos con ellos. Tienen que soportar las críticas de sus hijos y pasar de ser "los mejores" "los que lo pueden todo" a ser en algunos momentos "los que no pueden nada". **Deben abandonar la imagen idealizada donde su hijo les ha colocado** y en la que ellos se han instalado. También la capacidad y los logros crecientes del hijo les llevan a pensar en sus triunfos y fracasos.

En resumen

Si todo ha ido bien hasta este momento cuesta pasar esta crisis, pero una vez resuelta, el sujeto habrá encontrado su propio camino. Si esto no fuera así lo que puede suceder es que ante cualquier dificultad de la vida (cuestiones laborales, económicas, relaciones con los demás...) surgirán los conflictos no resueltos disminuyendo o impidiendo la capacidad de trabajo y de placer en las actividades que realice ese sujeto.

CARMEN MONEDERO
PSICOLOGA

ASESORIA JURIDICO LABORAL "FRANCOS RODRIGUEZ"

RENTA, I.V.A., CONTRATOS, NOMINAS, SEGUROS SOCIALES, CONTABILIDADES SOCIEDADES

FRANCOS RODRIGUEZ, 19 — TELF.: 442 00 46

El bien cuidado además de p facción a s han probad compañía (s tre en óptim beneficioso sobre todo niños.

Un p su animal l su veterinari gevidad cor perro, evita del mismo para el dueñ

Vam mente en c mas de prev rro como p

1. Las va arrollo infeccio inmuni chorro ya que más dé esto no vacuna toda la sólo tie de un a ciones para q zado.

2. La prev rasitosi nas (pu consigu torio ll nario a giene a uso de Tambié torno l tada. E muy in ya que tos inte se ha d

INDUSTRIA

Para dec sa

Tableros (C

• Materiales
• Accesorios

Ambrosio
Teléfono 4

VIDA ANIMAL

El hecho de tener un perro bien cuidado, evita muchos problemas además de proporcionar una gran satisfacción a su dueño. Estudios médicos han probado que el tener un animal de compañía (siempre y cuando se encuentre en óptimas condiciones de salud) es beneficioso para nuestra salud física y sobre todo mental, en especial la de los niños.

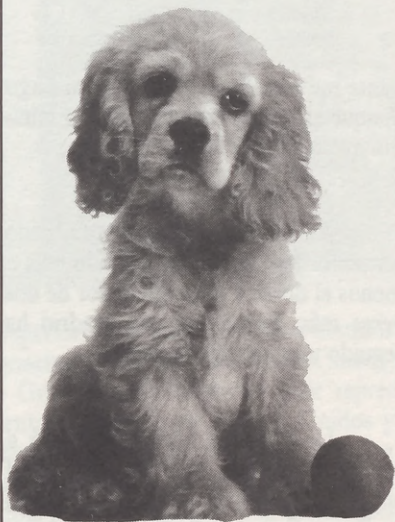
Un programa de prevención de su animal llevado a cabo siempre por su veterinario, incrementa tanto la longevidad como la calidad de vida de su perro, evitando también enfermedades del mismo que son muy desagradables para el dueño.

Vamos a describir muy brevemente en qué consiste dichos programas de prevención tanto para el cachorro como para el perro adulto:

1. Las vacunaciones impiden el desarrollo de numerosas enfermedades infecciosas potenciando el sistema inmunitario del animal. En el cachorro es de especial importancia, ya que su sistema inmunitario es más débil que el del animal adulto, esto no significa que un cachorro vacunado esté protegido durante toda la vida porque las vacunas sólo tienen una efectividad probada de un año por lo que las revacunaciones anuales son imprescindibles para que quede totalmente inmunizado.
2. La prevención y control de las parasitosis internas (vermes) y externas (pulgas, piojos, garrapatas) se consigue con el control antiparasitario llevado a cabo por su veterinario así como con una buena higiene a base de baños regulares y uso de collares antiparasitarios. También ha de mantenerse un entorno limpio y la cama desparasitada. Este control de parásitos es muy importante en los cachorros ya que la mayoría nace con parásitos intestinales. El adulto también se ha de desparasitar regularmente

CUIDADOS PREVENTIVOS PARA SU PERRO

¿SOY UN BUEN AMO?



de vermes redondos y planos cada 4 meses.

3. Ejercicio físico diario - Es bueno tanto en el cachorro para fortalecer su sistema locomotor como en el adulto para prevenir problemas de obesidad, enfermedades cardíacas y el "stress".
4. La castración de machos y hembras es la solución a numerosos proble-

mas como metritis, cancer de mama, nacimiento de camadas no deseadas, comportamientos conflictivos (vagabundeo, agresiones, etc.), celo de las hembras. La edad adecuada para realizarlo es de 6 a 12 meses.

5. La alimentación ha de ser muy cuidadosa en los cachorros con una dieta rica en proteínas y energía, y con un aporte suplementario de calcio, fósforo y vitaminas repartidas siempre en varias tomas. En el adulto no hay que tener los mismos cuidados pero sí requiere un equilibrio alimentario por lo que debe consultar con su veterinario antes de darle cosas que le puedan provocar problemas de obesidad, ceguera, dentales...
6. Los exámenes dentales periódicos así como la limpieza del sarro, unidos al uso de objetos duros apropiados para roer, ayudan a prevenir el mal aliento, caries, pérdida de piezas, etc. En el cachorro, la manía de morder cosas aumenta durante la aparición de los primeros dientes por lo que para ello es apropiado el darle juguetes que no le hagan daño (de goma o nylon). Es recomendable una revisión anual.
7. Las hembras gestantes requieren también, al igual que los cachorros, un cuidado especial con una dieta rica en proteínas, calcio y vitaminas para evitar problemas. Asimismo, es conveniente hacer una radiografía días antes del parto para saber cuantos cachorros alberga en el útero y ver en qué posición se encuentran.

La hembra gestante debe desparasitarse antes del parto para no transmitir ninguna enfermedad parasitaria a sus cachorros.

Para finalizar, les diremos que un reconocimiento periódico de su perro logrará la detección precoz de las enfermedades siendo de mayor importancia la visita del cachorro.

INDUSTRIAL **M.A.D.R.I.D.** BRICOLAGES

Para decoración, reformas, reparaciones, instalaciones sanitarias, trabajos manuales, jardín, etc.

Tableros (Cortes de precisión con escuadradora e incisor)

- Materiales
- Accesorios
- Diferentes
- Repuestos
- Iniciativas
- Diseños

Ambrosio Vallejo, 6 - 28039 MADRID
Teléfono 442 14 91

Pedro M. Esteban

CLINICA VETERINARIA **saconia**

CONSULTAS:

Lunes a Sábado de 10 a 13,30
Lunes a Viernes de 5 a 8

PELUQUERIA, ALIMENTACION
Y ACCESORIOS

Avda. Juan Andrés, 60 - Teléf.: 373 64 94



Cuando yo era pequeñajo, y de eso no hace tanto tiempo, bajabamos a jugar a la calle. De vez en cuando íbamos al campo. Y la Plaza de Castilla me parecía un lugar donde olía mal.

No vivía en lo que se dice el centro de Madrid, aunque entonces no estaba claro el concepto de extrarradio.

La calle era nuestra. Poco más tarde sería de Fraga. Y ahora yo diría que no es de nadie. Jugabamos a persecuciones entre policías y ladrones y había mucho trecho para correr y cualquier puerta o farola nos servía de lo que se llamaba "casa".

Ir más allá del puente era una gran aventura. Había que pasar cerca de una fábrica custodiada por unos perros que nos parecían más los monstruos del Averno. Una vez franqueada su zona de custodia todo era muy diferente. El arroyo, unos árboles, zona verde, unos campos de trigo, y no había mayores que cuidaran de que no hiciéramos lo que más nos divertía; trepar por los árboles y tirarnos desde lo alto, resbalar con cartones por los barrancos o saltar de un lado al otro del arroyo y caer en medio.

A veinte minutos de autobús estaba la Plaza de Castilla, que era donde entonces empezaba Madrid. Allí había fundamentalmente coches, y eso que no había ni la mitad de los que hay ahora. Recuerdo que la impresión más profunda que tenía yo de aquella zona era que olía a humo y no comprendía que nadie pudiera respirar ese aire.

Pero el recuerdo más entrañable que guardo es que iba al colegio andando. Hoy que soy un aficionado cami-

LA CALLE PARA CORRER

nante me parece que el paseo era largo aunque en aquellos tiempos era lo mínimo que pedía por un paseo.

Ahora las cosas han cambiado un tanto. Por lo pronto yo mido más o menos el doble y peso alrededor de dos veces más. Parece ser que Madrid ha seguido una trayectoria parecida.

La Plaza de Castilla no está a veinte minutos de autobús por que el autobús tarda más de veinte minutos en llegar. Pero eso sí allí sigue habiendo fundamentalmente coches, el doble que antes, y sigo sin comprender como puede haber alguien que respire ese aire.

Para vivir una aventura tengo que irme un poco más lejos que más allá del puente, y es poco probable que viva una aventura. Pero para encontrar árboles, zona verde, campos de trigo, un arroyo, ya hay que irse mucho más

lejos y aún así es difícil que no haya nadie que me impida si quiera pasear.

¿Correr por la calle? Imposible. Salir a la carretera es un gran peligro. Eso sí que es una auténtica aventura. Cada vez salen modelos de coches más perfectos. Más potencia, más seguridad, más velocidad, chapa más dura, así, si atropella a alguien está usted seguro de que lo despachurra del todo. De salir a la carretera ni hablar. Cruzar rápido y por los semáforos.

Y en la acera menos. Los peatones guardan una velocidad determinada. Eso sí ligerita. No se puede ir ni más rápido ni más despacio. Las mujeres han tenido que desarrollar una habilidad excepcional para poder pararse delante de los escaparates. Nada.

Por si esto fuera poco al parque tampoco se puede ir. Ahora es cierto que hay más parques y jardines, pero es que antes no hacían falta, y además, los que hay son insuficientes. Y no se puede jugar al balón, ni llevar perros, ni casi correr, porque son pequeños.

Recuerdo que cuando yo era niño mi madre me decía que de reyes me iba a echar la calle para correr. Que más quisiera yo que ese regalo se lo pudieran hacer a tanto muchacho que anda por ahí suelto. Antes el chiste era gracioso ahora es dramático. Y no es que en la Dehesa nos podamos quejar, que en esto tenemos poca razón. Pero con un poco de sentido común nos iría mejor a nosotros y a otros que no tienen parques. Porque el vino sirve para beberlo, el jamón para comerlo, el dinero para contarlo, y la calle para correr.

CAVIL ZARAGOZA

TANTORERIA
LIMPIEZA DE ALFOMBRAS Y CORTINAS

Capricho

SANCHEZ PRECIADO, 27. TEL. 459 04 59

BAR CAFETERIA GEMA

ALGO TOTALMENTE DISTINTO
UN BELLO LUGAR DE ENCUENTRO
PENSANDO EN USTED

C/ AGUILA FUENTE, 129 (BARRIO VILLAAMIL)

El día
agencia de via
Comercial De
Antonio Mach
D. Jesús
de la Agencia
tensión de ha
para el barrio
ción es pues,
pos de estudia
la tercera edad

El servi
económico, co
sible y una a
cliente.

Alfator
compañía de
disposición u
vehículos. Y c
nales propios
que atenderá
momento.

En esta
en el barrio, s
de Iberia, Re
Transportes M
nea. Este es u
mático e insta
billetes no sufr

Como v
alquilar un a
agencia. Y, a
reservas de cu
hotel, apartar
cualquier lug
extranjero des
Viajes.

Por ah
previsto ofrec
inicial de dos
posteriormente
viajes a Londr
boa en autobu
de la compañía

La com
ofrece un serv
de Idiomas y

Desde la Dehesa de la Villa al resto del mundo

ALFATOURS, LA PRIMERA AGENCIA DE VIAJES DEL BARRIO

El día 8 de mayo se abrió la agencia de viajes **Alfatours**, en el Centro Comercial Dehesa de la Villa, en la C/ Antonio Machado, 20.

D. Jesús A. Bueno es el Director de la Agencia de Viajes. Tiene la pretensión de hacer una Agencia idónea para el barrio. Su principal preocupación es pues, el viaje familiar, los grupos de estudiantes, y las excursiones de la tercera edad.

El servicio que ofrece quiere ser económico, con la máxima calidad posible y una atención personalizada al cliente.

Alfatours es representante de una compañía de autobuses que pone a su disposición una importante flota de vehículos. Y cuenta con guías profesionales propios conocedores de las rutas que atenderán al viajero en todo momento.

En esta Agencia de Viajes, única en el barrio, se puede adquirir billetes de **Iberia**, **Renfe** o la Compañía de Transportes Marítimos **Transmediterránea**. Este es un servicio directo, automático e instantáneo, y el precio de los billetes no sufre ningún recargo.

Como un servicio más, se puede alquilar un automóvil en la misma agencia. Y, además, puede efectuar reservas de cualquier servicio turístico, hotel, apartamentos, tren, autos, en cualquier lugar de la península y el extranjero desde la misma Agencia de Viajes.

Por ahora la compañía tiene previsto ofrecer con una regularidad inicial de dos salidas mensuales (que posteriormente pasarán a ser cuatro) viajes a Londres, París, Andorra y Lisboa en autobuses autopullman de lujo de la compañía.

La compañía Alfatours también ofrece un servicio para realizar Cursos de Idiomas y de Enseñanza Media y



Superior en el extranjero. Los destinos principales son Estados Unidos, Canadá, y Gran Bretaña Alfatours tiene representación propia en Estados Unidos y demás países. Esto permite una mejor supervisión por parte de la organización sobre la marcha y el estado del estudiante. La estancia en aquellos países puede ser en residencias o integrándose en casas familiares.

Alfatours es representante de grupos hoteleros mundiales, lo que permite un servicio más cómodo y rápido y una atención más directa, cuando se haga la reserva de la habitación. Con respecto a los apartamentos, Alfatours dispone de una amplia gama de ofertas tanto nacional como internacional.

Además Alfatours, gestiona con varias entidades bancarias, la concesión de un crédito inmediato que se amortiza a largo plazo y se concede para cualquier destino.

Alfatours es miembro de la asociación de Agencias de Viajes AEDAVE. Al pertenecer a esta asociación, Alfatours le da mayor seguridad en la calidad de sus servicios, un nivel mundial, y un seguro sin ningún recargo en la contratación del viaje, que le cubre

cualquier tipo de accidentes, con la consiguiente repatriación, si fuera necesario.

Algunos de los viajes que ofrece Alfatours son, con precios de temporada de verano, una visita a las Islas Canarias, 7 días, en hoteles de tres estrellas, desde 32.000 pesetas, o 7 noches en Mallorca, también en hoteles de tres estrellas, desde 35.000 pesetas, o 14 noches en Mallorca, en hoteles de cuatro estrellas por 45.000 pesetas.

Se puede hacer un viaje a Cuba, visitando toda la isla, 12 días en hoteles de cuatro estrellas, en régimen de pensión completa, por 100.000 pesetas.

14 días en Egipto, con un maravilloso crucero por el Nilo, excursiones, régimen de pensión completa en hoteles de cinco estrellas con viajes en avión de línea regular, desde 135.000 pesetas.

Y un exótico viaje a la India visitando Pakistán, llegando incluso a China, con excursiones a maravillosos parajes, durante 22 días, en hoteles de lujo, con pensión completa y viajes en avión por 250.000 pesetas.

Desde DEHESA DE LA VILLA, nos congratulamos de este nuevo logro para nuestro barrio y desde aquí, le deseamos toda clase de venturas.

LOS NEOCONVENCIONALISMOS

El hombre, desde finales del pasado siglo, se ha inestabilizado como consecuencia de las transiciones sucesivas que ha tenido que pasar: cambio de siglo, dos guerras mundiales y la presente sensación de amenaza, donde lo eventual e inestable se hace costumbre. Estas circunstancias le han obligado a revisar todos los supuestos anteriores.

La realidad objetiva y su organización quedó, por ello, desquiciada y las vanguardias hicieron de ese desquiciamiento un nuevo mundo anti-convencional.



Todo neoconvencionalismo supone un descontento ante la llamada realidad y el arte que en ella se inspira. De ahí que toda vanguardia sea un exponente de la actitud crítica hacia esa realidad.

El riesgo de éstas ha estribado siempre en que sus obras son paraísos cerrados para la multitud porque no halagan el conocimiento que ésta cree poseer de la realidad, no refrendan lo que sus ojos ven y no satisfacen, en definitiva, su sed de realismo inmediato y trivial. Y, con esto, llegamos ya al final de esta introducción: al impopularismo de los neoconvencionales.

DADAISMO

Pocos movimientos artístico-ideológicos requieren, como el DADAISMO, un replanteamiento. En su corta vida (1916 a 1922), prácticamente, el movi-

miento DADA fue el típico conato revolucionario de amplia y profunda base ideológica, y tendencias abiertamente anarquistas. La gran máxima DADA era la negación absoluta, la contradicción total.

Para comprender todos los movimientos de vanguardia surgidos después de la I Guerra Mundial, el DADAISMO es fundamental y hasta generador: el surrealismo no solo nace de el DADAISMO, sino que, en muchos aspectos, es proyección de él.

Este movimiento fue fundado por Tristán Tzara en 1916 junto a Hans Arp y Huelsenbech.

Era enemigo de la división de las artes y, por tanto, reunía en su seno a pintores, poetas, músicos, etc. No era una estética particular, sino un comportamiento: insumisión a todo, rechazo de la lógica, del razonamiento, de lo trivial. Representaba el retorno al comienzo.

En teatro, propugnaba la desintegración del lenguaje y de la construcción dramática. "El teatro es un arte distinto a la literatura, en el que el intérprete puede incidir sobre el público sin recurrir a la palabra, con solo la emoción de su voz y los movimientos de su cuerpo".

El antecedente literario de este movimiento es Alfred Jarry con su *Ubu Rey* (1897)

Sus representantes —por citar algunos de los más significativos— fueron: Tristán Tzara, que fue su fundador junto a Hans Arp y Huelsenbech, Ribemont-Dessaignes, Roger Vitrac, Louis Aragón, André Bretón, Francis Picabia, Philippe Soupault.

Posteriormente algunos de estos autores se apartaron de este movimiento para fundar el surrealismo.

SURREALISMO

Movimiento artístico que afecta a todas las artes. Predecesor del Dadaísmo. Tiende a expresar el funcionamien-

to real del pensamiento con ausencia de toda fiscalización de la razón y fuera de toda preocupación estética y moral.

Rechaza la actividad premeditada del espíritu y repudia la realidad, el academicismo, las construcciones lógicas, las leyes morales y los cánones estéticos.

Busca lo primitivo, lo inconsciente, lo automático, lo espontáneo, lo que aparece antes de toda reflexión.



Preconiza una nueva moral y una nueva cultura, para lo cual propone como método la supresión de toda relación entre el pensamiento y la expresión.

Los antecedentes de este movimiento —excéptico en su fondo y revolucionario en su forma— hay que buscarlos en Lautreamont y Rimbaud y en el Dadaísmo de Marinetti y Jarry.

En teatro, se alzó contra la metafísica del lenguaje y los discursos ideológicos, desmantelando los principios dramáticos (acción, lugar, tiempo) que, desde Aristóteles, regían el teatro occidental.

André Bretón, escritor y poeta francés, fundó en 1930 esta escuela, que supuso uno de los puntos de partida del teatro de vanguardia.

PROGRAMAS CULTURALES

JUNTA MUNICIPAL DE MONCLOA

Plza. Moncloa, 1
Tel. 544 69 26 - 243 09 76

Domingo, día 4. 12 horas

MUSICA DE CAMARA DE MADRID-89: "Tecnología punta al servicio de la creación musical". Luis Delgado.

Domingo, día 11. 12 horas

MUSICA DE CAMARA DE MADRID-89: Música de nuestro siglo para sexteto de cuerda. Sexteto Studio de Varsovia.

Domingo, día 18. 12 horas

MUSICA DE CAMARA DE MADRID-89: Repertorio de Música Escénica Española. Opera Cómica de Madrid.

Domingo, día 25. 12 horas

MUSICA DE CAMARA DE MADRID-89: Música de Salón siglos XVIII, XIX y XX. Salonistas de Madrid.

PROGRAMACION JUNIO 1989

"SAN ANTONIO DE LA FLORIDA"

Viernes, día 9. 20,30 horas

Saludo del Concejal Presidente
Inauguración de la fiesta por el Alcalde.
Traca de Inauguración

21,30 horas

Espectáculo madrileño

22,30 horas

Actuación musical: Orquesta música de baile

Sábado, día 10. 12,30 horas

Actividades infantiles

20,00 horas

Verbena popular

22,00 horas

Actuación musical: Solista de prestigio

23,30 horas

Orquesta

Domingo, día 11. 18,00 horas

Fiesta infantil

20,30 horas

Zarzuela: Ambiente popular madrileño

22,00 horas

Actuación musical: Orquesta

Lunes, día 12. 21,00 horas

Espectáculo flamenco: Baile y canto

22,30 horas

Actuación musical: Orquesta

Martes, día 13. 11,00 horas

Pascalles

20,30 horas

Actuación musical (pop-rock)

22,00 horas

Actuación musical: Solista de prestigio

23,45/24,00 horas

Fuegos artificiales

**JUEGUE
CON
NOSOTROS**

**MAS PREMIOS. CONOZCALOS
AHORA. ADEMAS,
UNA BATERIA DE AUTOMOVIL
DE 45 AMPERIOS**

**GANE DESDE 25.000
HASTA 100.000 PTAS.**

NUMERO DE LA REVISTA

EN COMBINACION CON LOS CUATRO
ULTIMOS NUMEROS DE LA LOTERIA
NACIONAL DEL DIA 3 DE JUNIO DE 1989.
EL NUMERO PARA EL SORTEO ES EL
INFERIOR DE LA PORTADA.

¡SUERTE!

USTED YA SABE QUE, si el número que aparece en la portada coincide con los cuatro últimos números de la Lotería Nacional del día 3 de junio, ha sido usted agraciado con 25 bonos de 1.000 ptas., que podrá utilizar como y cuando quiera en los distintos establecimientos que ofrecen su colaboración a esta revista con su publicidad. USTED YA CONOCE nuestro juego Errores Dehesa, con el que obtiene otras veinticinco mil ptas. en bonos, si previamente su revista fue premiada con la Lotería Nacional, lo que hemos venido anunciando en todas nuestras publicaciones anteriores. Pero si aún alberga alguna duda, llame al 254 18 77, y le informaremos gustosos. PERO ES QUE ADEMAS el agraciado con el número de la suerte obtendrá un premio adicional de una batería Femsá por atención de INTERAUTO con domicilio en Los Vascos, 16, que será entregada en el domicilio de DEHESA DE LA VILLA, C/. Artistas, 43-2.º D.

**EL
PUBLIERROR**

NOTA:

Los errores de "Juegue con nosotros" sólo se encuentran en la publicidad.

ERRORES DEHESA

DEHESA DE LA VILLA
INFORMATIVO MENSUAL

Redacción y administración: Artistas, 43 - Teléf.: 254 18 77 - 28020 Madrid

ERROR	PAG.	CONCEPTO
1		
2		
3		
4		
5		
6		
7		
8		
9		
10		

Nombre _____ Apellidos _____
Dirección _____ Localidad _____
Teléf. _____ N.º de orden para el sorteo _____

EL DE LA PORTADA

ULTIMA HORA

El n.º 11.001 ha sido el agraciado en la LOTERIA NACIONAL DEL DIA 29 de ABRIL de 1989. Puede ser el suyo. Revise al pie de su ejemplar de "Dehesa de la Villa" del pasado mes de abril y si dicho número corresponde con las cuatro últimas cifras del anteriormente citado, ha sido usted premiado con 25.000 pesetas en bonos para comprar en cualquier establecimiento de los que aparecían anunciados en dicha revista. Además, es usted propietario de una batería de 45 AMP., obsequio de INTERAUTO, Distribuidora Internacional de Automoción, S. A., con domicilio en Los Vascos, 16. Llame al 254 18 77 y le informaremos.

RELATO

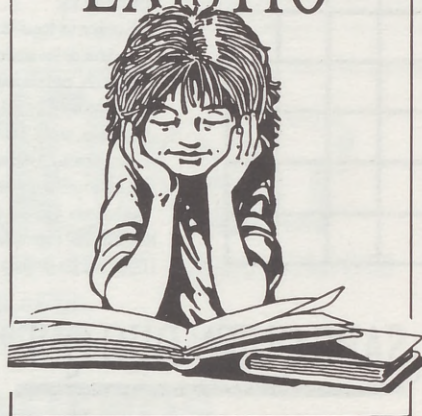
El primer día de rodaje había sido agotador. Todo el equipo había madrugado inútilmente. Teníamos previsto rodar en exteriores junto al lago que hay al pie de la montaña azul. La llamamos así por que incluso a corta distancia, da la sensación de ser de ese color. Pues bien, el día tenía que haber amanecido nublado para que diera la sensación de que acababa de llover. De hecho, casi era así en la realidad, porque la tarde anterior había estado lloviendo a mares. Sin embargo, aquella mañana lucía un sol resplandeciente, daba brillantes tonos dorados a las hojas de los árboles, y el cielo era de un azul tan intenso, que la montaña casi ofrecía sus colores naturales. A todo el mundo le alegra ver una mañana tan luminosa, clara y risueña como aquella, pero para nosotros en aquellos momentos, era lo más decepcionante del mundo significaba la pérdida de mucho tiempo, de mucho material ya preparado, y por lo tanto, la pérdida de mucho dinero, algo que no nos sobraba precisamente. Ya se sabe que cuando emprendes la tarea de rodar una película con exteriores, estás expuesto a estos avatares, pero no sé por qué regla de tres, siempre piensas que eso nunca va a sucederte a ti. Sin embargo, sucede.

A nosotros, los que no teníamos una responsabilidad directa, aquello nos supuso simplemente un cambio de planes en el trabajo. En lugar de colocar pantallas, focos y demás material al aire libre, deberíamos hacerlo en el interior de la casa en la que estábamos rodando, pero a otros les supuso cambiar del todo: vestuario, maquillaje, iluminación... Además de que los actores se habían preparado unas determinadas escenas y ahora tenían que rodar otras. Y el director, no digamos. Estaba que bufaba, y con toda la razón.

El caso es que tras unos momentos de indecisión, otros de espera por si el tiempo cambiaba —que no lo hizo—, y otros para tomar la decisión de qué rodar, nos pusimos manos a la obra, y lo tuvimos todo preparado casi a media mañana.

Afortunadamente, formamos un equipo bastante unido, dentro de lo que cabe, y no surgieron demasiados problemas más de los que era lógico esperar dadas las circunstancias, así que empezamos a trabajar sobre unas esce-

EL DIA QUE NUNCA EXISTIO



nas no muy complicadas de ambientación, que se desarrollan entre los dos protagonistas, él y ella, junto con dos o tres extras que hacen unas cuantas apariciones fugaces, aunque claves en el contexto de la historia que se cuenta.

A propósito, vais a perdonarme que no os explique de qué va la película, porque alargaría mucho ésto, y sólo pretendo haceros partícipes de lo que ocurrió más tarde. Por eso, conformaros con que os diga que trata de una película más o menos de ciencia-ficción, cosa que seguramente muchos habrían supuesto dado el título de la misma que es el que he utilizado yo para encabezar este relato: "El día que nunca existió". Con semejante nombre, la película tenía que ser casi forzosamente de ese género tantas veces vilipendiado y tantas veces amado que es la ciencia-ficción, con un argumento que no voy a desentrañar.

Pues bien, la mañana nos cundió más de lo que habíamos esperado. Terminamos las escenas previstas, y nos fuimos a comer y a descansar, pues la tarde se presentaba movidita.

Esta vez no hubo problemas, pues desde un principio teníamos pre-

visto rodar en el interior. Así que tras los preparativos, que esta vez fueron penosos, pues había que ambientar la habitación de una manera muy especial para dar una sensación de irrealidad propia de estos casos, —ya sabéis los aficionados a lo que me refiero—, empezaron a rodar, y casi no pararon hasta que, con la llegada de la noche, el director se dió por satisfecho y concluyó la jornada laboral. Estábamos todos rotos, cansadísimos y disgustados por el retraso de la mañana. No teníamos ganas de mucha juerga, así que nos retiramos pronto, pues el día siguiente no era precisamente de asueto.

Pasaron después varias semanas: trabajando, descansando... En fin, lo propio en este ambiente. Y llegó la hora de ver el copión de trabajo. Para algunos es un momento esperado, deseado; para otros es lo peor de esto de dedicarse al cine. Nosotros, que normalmente no tenemos acceso a este visionado, fuimos afortunados en esta ocasión y nos dejaron verlo. Resulta divertido ver en una pantalla lo que has estado preparando. Parece mentira, la cantidad de trucos que usamos, y luego todo parece tan real. Teníamos ganas —sobre todo el director—, de ver lo que habíamos hecho el día que os he relatado antes. Y ahí estaban las bobinas. Marcadas con una "R" grande y verde, no sé porqué.

Estoy seguro de que si en aquel momento hubiera habido alguien filmando a nosotros mientras mirábamos a pantalla, todos tendríamos cara de asombro o de algo más. Allí no había nada de lo que nosotros habíamos rodado. Sólo se veían sombras transparentes; sí, sé lo que digo, sombras transparentes, moviéndose sobre un escenario incomprensible para nosotros, de color algo así como violeta, y con formas que no podíamos reconocer.

Todo el mundo que lo ha visto después cree que se trata de una broma nuestra, pero todos nosotros sabemos que no es así. Aquello estaba allí, era más fuerte que nosotros y por eso impresionó la película. Esos trozos de celuloide quedarán para siempre guardados en el Archivo de los Imposibles, en el Departamento de lo Incomprensible, en el Organismo de Lo Que Jamás Ocurrió.

PALOMA TORRES DIAZ

DE 25.000
0.000 PTAS.

on los
d'agra-
en los
cidad.
veinti-
Nacio-
s. Pero

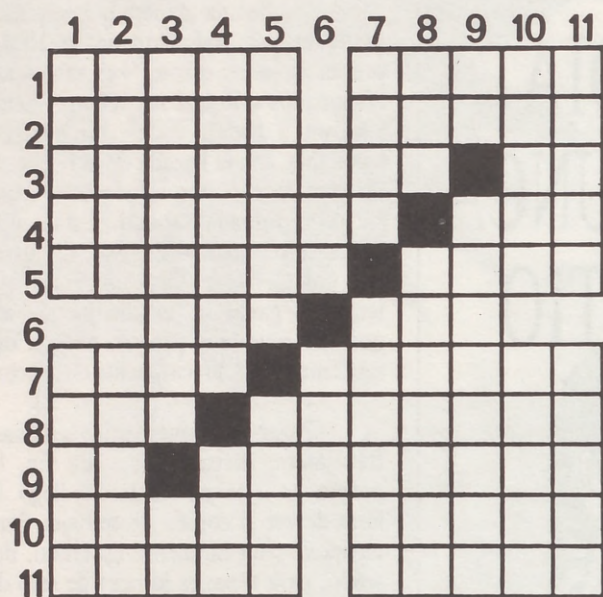
premio
en Los
Artis-

TE-
de
em-
s de
cua-
ha
onos
los

a de
bui-
con

PASATIEMPOS

CRUCIGRAMA



HORIZONTALES:

- 1.-Cierta guiso de verduras. Res menor de dos años, femenino.
- 2.-Planta liliácea, plural. Rabos.
- 3.-Desasiros. Nota musical.
- 4.-Pones torrao. Astro.
- 5.-Nombre masculino. Mitológicamente, inspira al poeta.
- 6.-Juego de dados, Al revés, yunque de platero.
- 7.-Extraño. Bola.
- 9.-Interjección. Le ha dado un cólico...
- 10.-Afémina. Casta, origen, (plural).
- 11.-Pasar de dentro afuera. Se atreverá.

VERTICALES:

- 1.-Entrar a un lugar. Roedores.
- 2.-Esclavo de los acedemonios. Querida.
- 3.-Al revés, perfumolos. Contracción.
- 4.-Tenebroso. Dos mil uno, romanos.
- 5.-Al revés, asoló. Emitir su sonido el pollo.
- 7.-Resonancias. Gracia, donaire.
- 8.-Gorro militar antiguo. Formas modales.
- 9.-Aluminio. Calidad de sutil.
- 10.-Costados. Figuradamente, dar cera.
- 11.-Arraza. Da cordura.

LOS 7 ERRORES



¿SABE QUIEN DIJO QUE?

Una esencial norma de cortesía es que antes de decir cualquier otra cosa, cuando nos encontramos con alguien hay que saludar. Muchas y muy variadas son las formas de saludo y presentación. Existen diversas fórmulas más o menos oficiales de comenzar una carta comercial, o de comenzar a dictar una sentencia judicial, pero hay otras que por su originalidad o gracia se han hecho populares. ¿Quiénes popularizaron el estentóreo grito de "Cómo están ustedes"?

- a) Ignacio Salas, Guillermo Summers y Pastora Vega.
- b) Gabi, Fofó, Miliki y Fofito.
- c) Jesús Hermida y Alfredo Amestoy.

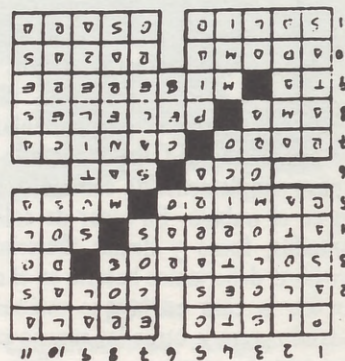
Hubo un fraile, poeta y profesor de universidad que después de pasar cuatro años entre rejas por aquello de la ideología no muy bien entendida, al entrar en el aula al comienzo del nuevo curso saludó, como si nada hubiera pasado, con un: "como decíamos ayer..."

- a) Fray Escoba.
- b) Fray Bartolomé de las Casas.
- c) Fray Luis de León.

Un intelectual de ánimo inquieto y pelémico, allá por los cafés de principio de siglo, y por aquello de que las cosas no marchaban como era menester, solía entrar al café con un saludo definitivo y premonitorio: "De que se habla que estoy en contra".

- a) Miguel de Unamuno.
- b) Ortega y Gasset.
- c) Paco Umbral.

SOLUCIONES



- a) Miguel de Unamuno.
- b) Gabi, Fofó, Miliki y Fofito.
- c) Fray Luis de León.

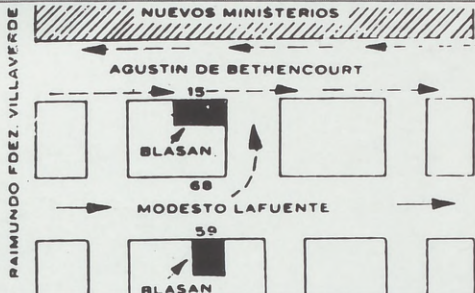


BLASAN, S.A

LUNAS PARA AUTOMOVILES
NACIONALES Y EXTRANJEROS
FAROS, PILOTOS, ESPEJOS,
ELEVACIONES Y CERRADURAS
CONCIERTO CON TODAS LAS CIAS. de SEGUROS

OFICINAS

Modesto Lafuente, 59
Tfno. 254 18 64



AGUSTIN DE BETHENCURT, 15
TEL. 254 91 55
28003 MADRID

MARIA DE GUZMAN, 61
(Semiesq. Modesto Lafuente)
TEL. 233 23 26 - 28003 MADRID

BRAVO MURILLO, 380
TEL. 270 78 73
28020 MADRID

Publiber

C/ARTISTAS, 43 2.º D. TEL. 254 18 77. 28020 MADRID

- ARTES GRAFICAS • FOTOGRAFIA
- DISEÑO • REGALOS DE EMPRESA

CONFIENOS SU PROMOCION DE VENTA

IDEAS ORIGINALES SIGUIENDO SUS PROPIAS INI



CARNICERIA CARLOS MARTIN

ESPECIALIDAD EN:
ADOBADOS CASEROS

COSTILLAS ADOBADAS: 199 Ptas.

CHULETAS DE CERDO 299 Ptas.

PIERNA Y PALETILLA DE CORDERO 699 Ptas

SERVICIO A DOMICILIO



GALERIA COMERCIAL SACONIA

AV. JUAN ANDRES, 5 - PUESTOS 14-15 - TEL. 216 21 80

TAPICERIAS BLANCO

SE HAJEN
Y AREGLAN
TODA CLASE
DE MUEBLES
DE TAPICERIA

TALLER:
Avda. Juan Andrés, 62 - Tel. 216 13 23 - 28035 Madrid

DEHESA DE LA VILLA, TU REVISTA

254 18 77



24 HORAS
AL DIA



HNO SANCHEZ



ALTA PELUQUERIA

FRANCOS RODRIGUEZ, 98
TEL. 459 94 90
28039 MADRID

(DIRIGE: PACO)

ANTONIO MACHADO, 33
TEL. 209 19 66
28035 MADRID

(DIRIGE: PAULA)

VALDERROMAN, 5
TEL. 216 86 45
28035 MADRID

(DIRIGE: ROSI)

EN NUESTRA ZONA



Y EN EL RASTRILLO DE TETUAN NUEVO SERVICIO OFICIAL



AUTOMOVILES MO-RO

QUE PONE A NUESTRA DISPOSICION

- SERVICIO INTEGRAL DE TALLER
- AGENTE DE SEGUROS
- SERVICIO DE CHAPA Y PINTURA
- EL MEJOR SERVICIO POST-VENTA

Y ADEMÁS

TODA CLASE DE VEHICULOS DE OCASION, TOTALMENTE REVISADOS Y GARANTIZADOS POR NUESTRO SERVICIO TECNICO.

PARA CUALQUIER TIPO DE CONSULTA, LLAMENOS ESTAREMOS A SU ENTERA DISPOSICION (INCLUSO EN SU PROPIO DOMICILIO)

MARQUES DE VIANA, 71
TELEF. 442 48 86
442 33 76

ABIERTO
DOMINGOS
(mañanas)

Ayuntamiento de Madrid