

EJEMPLAR GRATUITO

# DEHESA *de la* VILLA

Informativo MENSUAL

MAYO - JUNIO

AÑO VI. NUMERO 52

## Instalaciones del Polideportivo Municipal Dehesa de la Villa



05813

Ayuntamiento de Madrid

TODO EN  
ROTULACION  
Y PUBLICIDAD

**PUBLIDEHS - ROTULOS, S.L.**  
PUBLICIDAD Y ROTULACION

ADHESIVOS  
ROTULOS  
SEÑALES

# ROTULA

## SU VEHICULO

*COCHE*

**FURGONETA**

*FURGON*

**O CAMION EN 24 HORAS**

**y además sin que su  
vehículo esté parado  
en horas hábiles**

**PIDA PRESUPUESTO SIN COMPROMISO**

*Coches y furgonetas de 12.000 a 39.000 ptas.*

*Furgones y camiones de 45.000 a 95.000 Ptas.*

según espacios

**GARANTIA 5 años**

**NUESTROS TRABAJOS LLEVAN SELLO DE GARANTIA DE CALIDAD**

**ROTULACION DE TODA CLASE DE VEHICULOS EN 24 HORAS**



Ayuntamiento de Madrid

**AÑO VI**  
NUMERO 52 MAYO JUNIO 1993

**Director:**

Manuel Ruíz Cerezo

**Secretaria de Redacción:**

M. Carmen Moreno

**REDACCION**

**Cultura:**

M<sup>a</sup> Teresa Márquez / Luis G. Peña

**Asociaciones:**

Celia Baños / Mati Aguado / Julián Martín

**Reportajes y entrevistas:**

Sonia Recio / Eugenia Alvarez-Palencia

**Salud:**

Antonio Molinero / M<sup>a</sup> Isabel Monreal

**Mundo animal:**

Cristina Margarida / J. Ignacio Martínez

**Astrología:** Helia Ramos

**Deportes:**

A.P. Corresponsal / Ruiz C.

**Diagramación:** M. Santos M.

**Fotos:** Alberto Ferreras

**Distribución:** J. Luis Tavira

**FOTOCOMPOSICION E IMPRESION:**

ISOGRAF, S.A.

**Edita:**

PUBLIDEHS - ROTULOS S.L.

Publicidad y Rotulación

Plaza de Tuy, 7

Tel.: 738 39 35 - Fax: 738 85 77

**DEHESA DE LA VILLA**

no comparte, necesariamente,  
la opinión de sus colaboradores

**DISTRIBUCION GRATUITA**

Depósito Legal: M-25151 - 1988

## EDITORIAL

### PUNTUALIDAD

**Puntual:** dicese de la persona que llega a los sitios a la hora prevista o convenida. O que hace su cometido en el tiempo acordado o prometido. PROCURE LLEGAR PUNTUAL.

A las mujeres no les gusta esperar, aunque a veces dan plantones.

No se trata aquí de dar una lección de moral ni siquiera de gramática, por aquello de: "el que esté libre de culpa...", yo diría que es uno más de los pecados capitales del pueblo español, imperfección genérica, es muy nuestra, excepciones aparte.

Alguien dijo que puntualidad es una cortesía con el tiempo ajeno, yo agrego que en muchos casos la falta de puntualidad es falta de educación y en algunos una grosería. La puntualidad es pues, indispensable en la buena educación.

Se escuchan a veces las excusas más inverosímiles, desarrollo de la imaginación, para la disculpa diaria: muy en uso las causas técnicas, la falta de medios, etc., véase sino la salida de nuestra propia revista.

Lo interesante es que, como los buenos caldos, a medida que transcurre el tiempo vamos mejorando.

En esta nueva etapa nos proponemos ser más precisos y previa disculpa a nuestros lectores que a veces nos urgen con la nueva aparición de la revista, lo que satisface nuestro ego, ya que se nos echa de menos, cuando incumpliendo esa necesaria política de puntualidad, no llegamos.

Llenos de buenos propósitos vamos a intentar ser más serios y a toda máquina estamos estructurando nuestra organización para que a partir del próximo septiembre estemos en la calle cada primero de mes, con esa necesaria puntualidad de la que hablábamos al principio.

### SUMARIO

	Pág.		
<b>EN PORTADA</b>		<b>REPORTAJE</b> .....	9 - 10
Instalaciones del Polideportivo Municipal Dehesa de la Villa		La energía solar	
<b>CARTAS AL DIRECTOR</b> .....	4 - 5	<b>MUNDO ANIMAL</b> .....	19
<b>COLABORACIONES</b> .....	5	<b>CULTURA</b> .....	20 - 21
Simplemente Habitante de la ciudad		Camino de Santiago	
<b>CENTRO CULTURAL JULIO CORTAZAR</b> .....	6 - 7	<b>ASTROLOGIA</b> .....	22 - 23
Prevención de enfermedades de Transmisión Sexual.		Helia Ramos y su horóscopo	
"La importancia del derecho en la cesta de la compra"		<b>DE INTERES</b> .....	24
III Certamen de Participación Ciudadana 1993		SENUN '0	
<b>HABLAN LAS ASOCIACIONES</b> .....	8	<b>DEPORTES</b> .....	25 - 26
Asociación Mujer y Progreso		Volar en parapente	
Las violaciones se castigan		Fútbol	

NOTA DE REDACCION

**A**nte el aluvión de quejas recibidas en los últimos meses respecto a los posibles abusos en los servicios públicos, piscinas y polideportivos de la zona, nos tuvimos que poner forzosamente en marcha, pidiendo información en algunos casos a los propios empleados de estos polideportivos así como a usuarios de los mismos.

Hubo opiniones para todos los gustos, por lo que hemos preferido no opinar, pero si incluir tres de

las cartas recibidas., "las más suaves" por decirlo de alguna forma. Para ilustrar el tema, nuestro fotógrafo Alberto Ferreras se personó en el Polideportivo Municipal Dehesa de la Villa para realizar un reportaje fotográfico, en la primera ocasión fue muy bien recibido por el personal de servicio, que previa consulta le autorizó a hacer las fotografías. No corrió la misma suerte al día siguiente, siéndole negado el acceso alegando que los permisos para hacer reportajes los tiene que dar la Central.

Después de esto nos pusimos en contacto con el Polideportivo, su Director nos informó que efectivamente hay un organismo que se encarga de todos los temas de prensa, pero que sin duda hubo una mala interpretación por parte de algún empleado, nos alegra muchísimo que haya sido sólo eso. De todas formas nuestra portada es fruto de la primera visita de Alberto Ferreras al Polideportivo. Desde aquí nuestro agradecimiento al personal de servicio ese día por las facilidades dadas.

"TENGO UN PROBLEMA CON MI BONO DE PISCINA"

En primer lugar, quiero aclarar que esta carta tiene como principal objetivo aportar soluciones que favorezcan a la mayoría de los usuarios de las piscinas cubiertas del barrio. Creo que mi caso no es el único, y que la mayoría de las personas que tenemos una jornada laboral de 8 de la mañana a 3 de la tarde o jornada partida, sufrimos la imposibilidad de hacer uso de las piscinas cubiertas municipales. Me estoy refiriendo, en concreto, a las piscinas de Santo Angel de la Guardia y Triángulo de Oro, cuya gestión actual pertenece al IMD.

No entro a valorar la situación e la piscina Playa Victoria, de la que a pesar de estar enfrente de mi casa, no puedo hacer uso de ella con el bono que adquirí en el IMD, debido a que su gestión la realiza la entidad privada Sima-sport; quiero aclarar que esta piscina es de propiedad municipal.

En cuanto a las otras dos piscinas, quiero recordar que sus horarios de utilización es desde las 10 de la mañana hasta las 5:30 de la tarde, de lunes a viernes para entradas con bono o con entrada individual. A partir de esta hora y los fines de semana no es válida la entrada para particulares con bono.

Analizando estos datos y comparándolos con los del año 1992 se deduce que el usuario particular de las piscinas es el gran perjudicado:

1º El bono de piscina de 20 baños de 4600 ptas. pasa a costar 6.000 ptas.

2º El bono de piscina no es válido para ser utilizado los fines de semana, a no ser que se pague una cantidad adicional. Tampoco puede utilizarse en las piscinas privatizadas.

3º Las personas que tienen una jornada laboral de 8 a 3 o jornada partida, no pueden hacer uso de las instalaciones, a no ser que no coman o/y que tengan la suerte de tener su empleo muy cerca de estas instalaciones.

La propuesta que hago, a los gestores municipales del IMD es la siguiente:

1º Dejar alguna calle de las piscinas nombradas para ser utilizadas por los usuarios (con bono o con entrada), durante todo el día, así como los fines de semana.

2º Mantener los precios en consonancia con la subida de los salarios.

Para muchos de nosotros la subida salarial para 1993 es prácticamente de 0 ptas., mientras el bono de piscina ha subido 1.400 ptas.

Con estas medidas pienso que se favorecería el fomento del deporte en todos los niveles y supondría elevar la salud y el bienestar en toda la comunidad

R.V.F.

.....

Estimados amigos:

Me he decidido a escribiros porque cada día estoy más asombrado

con este Ayuntamiento de nuestro "querido Madrid" y su política municipal, por llamarlo de alguna manera.

Yo siempre había creído que las autoridades municipales estaban para velar por los intereses de los ciudadanos y ofrecerles los beneficios y ventajas que les corresponden por pagar sus impuestos religiosamente. Lo que no sabía era que el Ayuntamiento funciona como una empresa privada (no tengo nada en contra de las empresas privadas, ya que ellos no emplean mi dinero en hacer polideportivos o aparcamientos), estos señores del Ayuntamiento se reúnen como cualquier Consejo de Administración y analizan la situación: la limpieza de Madrid, nos da muchos problemas y no ganamos dinero, fuera con ella, contrata al canto. El deporte, no es rentable y ni siquiera ganamos medallas, debemos privatizar los polideportivos y que cualquier empresa gane dinero con ellos, que suben las tarifas, que reducen plantillas, que el ciudadano normal y corriente con sus michelines no puede ir un rato a nadar o correr porque para eso están los clubes privados, mala suerte. Que la EMT tiene problemas y dejan a la ciudad sin transporte, amenazan con privatizar y que en el próximo convenio sean Patronal y Sindicatos los que se rompan la cara.

El Ayuntamiento no está para esas cosas, bastante tiene con plantar árboles (que nadie riega porque los trabajadores de la contrata no cobran

porque la contrata no cobra porque el Ayuntamiento no paga, pero eso no tiene importancia), inaugurar túneles y dar llaves de oro de la ciudad a cuanto ilustre visitante se deje caer por aquí.

Si esto va a ser así, yo como ciudadano inversor reclamo mis acciones en este negocio y por supuesto reparto de beneficios al final del ejercicio económico.

Y, si no es así, pues cambiamos al director gerente ¿vale?

**Luis G. Solana**

♦♦♦♦♦

Sr. Director:

He leído, con gran sombro por mi parte, en distintos medios de comunicación, la intención de nuestras queridas autoridades municipales de subir las tarifas de los Polideportivos Municipales, porque ya se sabe, hay crisis en todas partes, el Ayuntamien-

to no iba a ser menos, y ,me he echado a temblar porque no quiero ni pensar lo que eso puede significar para mucha gente.

Somos muchos que por una razón u otra permanecemos en Madrid gran parte del verano, me refiero al verano porque es, cuando en mi casa, nos da "la vena deportiva"; como decía yo, mi familia y muchos más pasamos los calores de Madrid, los niños pasan el día en el Polideportivo Municipal, en la piscina, jugando al baloncesto o al fútbol con sus amigos, todo ello gracias a un bono, que no es que fuera una maravilla, pero que en una casa como la mía con varios miembros venía bien. Porque nosotros, y no somos los únicos, no tenemos piscina en casa, ni chalet en la sierra, ni por supuesto pertenecemos a ningún club en el que mis hijos sean unos ases de la raqueta o del golf; pero créanme, mis hijos han disfrutado mucho

yendo día tras día a jugar al baloncesto a la pista del Polideportivo, cerca de casa, "con su bocata y su bañata" como dicen ellos, aunque la pista no es precisamente un lujo, solo pedías que estuviese limpia y con su entrenador, un muchacho encantador que por cierto este año ya no estará porque han reducido plantilla, ya se sabe son muchos gastos.

Ahora me gustaría que estos señores que saben tanto de recortes y economía me dijeran como pago yo el Polideportivo de mis hijos este verano, o ¿también tengo que recortárselo y meterlos en la bañera para que se hagan unos largos?.

Muchas gracias por pensar en los madrileños que nunca llegaremos a las Olimpiadas y que a partir de ahora tendremos que hacer números para ir simplemente a chapotear a la piscina.

**Elvira L. Ramírez**

## COLABORACIONES

### SIMPLEMENTE HABITANTE DE LA CIUDAD

Estamos ya inmersos en el periodo de venta de la imagen. De proyectos de futuro. De palabras vacías de contenido. De descalificaciones, no de proyectos, que sería lo normal, sino de personas. De insultos, De todo vale para ganar votos.

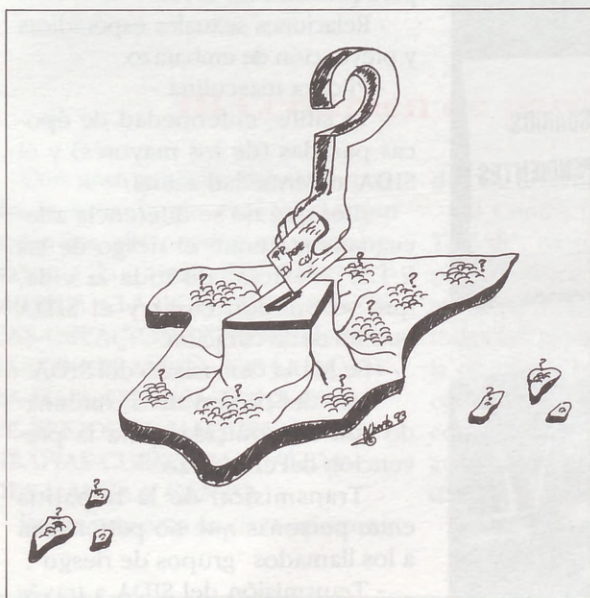
Hay que hacer un gran esfuerzo para diferenciar un programa de otro. ¿Contienen todos los programas políticos de igualdad para mujeres, jóvenes y mayores? ¿Políticas de solidaridad con los más desfavorecidos económica y culturalmente y aquí entran inmigrantes, países pobres, etc.?

Tampoco la lectura minuciosa de los distintos programas nos llevaría a diferenciarlos mucho unos a otros, porque unos estarán muy bien redactados, otros nos los explicarán brillantemente a través de la radio o la televisión y todos intentarán convencernos de lo bien que lo van a hacer.

Si podemos ana-

lizar, por lo menos los que vivimos en Madrid, qué cambios ha sufrido nuestra ciudad con los distintos partidos que han gobernado, y a partir de esa reflexión votar en conciencia. Claro, que para seguir tranquilos y no cuestionarse la falta de conciencia social, la insolidaridad o la propia responsabilidad como ciudadano de bien, que implica nuestro trabajo en la influencia sobre el gobernante, habrá quien se justifique culpando al otro; al que nos gobierna de la desilusión al jefe del trabajo, de la apatía, al vecino que no paga los impuestos que debiera de insolidario, por envidia que le tiene y así se quedará sin votar porque no merece la pena, dirá. Se convertirá en un simple habitante de la ciudad, que vive en una sociedad de bienestar que ha producido individuos agarrados a lo material, a lo que produce comodidad pero también se sentirá insatisfecho.

**Celia Baños 1993**



## CHARLA-COLOQUIO en el C.C. JULIO CORTAZAR

### Prevención de Enfermedades de Transmisión Sexual

En el CENTRO CULTURAL JULIO CORTAZAR y organizado por la Federación de Usuarios Consumidores Independientes de la Comunidad de Madrid y la Dirección General de Prevención y Promoción de la Salud de la Consejería de Salud se celebró el día 16 de abril una interesante charla-colquio sobre Prevención Enfermedades de Transmisión sexual, a cargo de la Doctora M<sup>a</sup> Victoria Civantos.

Se distribuyeron entre los asistentes los siguientes folletos:

- Protagonista de tu salud (FUCI)
- Las enfermedades de transmisión sexual (CAM)
- Disfruta tu planificación familiar (CAM)
- Un embarazo para dos (CAM)
- SIDA: Prevención en convivencia (CAM)
- SIDA y escuela. Prevención en convivencia (CAM)

#### Desarrollo

Presentación a cargo de la Presidencia de FUCI-CAM, Dña. Agustina Laguna.

Intervención de la ponente que hablo de:

- Diferencias en las principales causas de mortalidad según las distintas épocas históricas.
- Las enfermedades de transmisión sexual en la historia.
- Conocimiento general de la población. Información sobre las E.T.S.
- Datos sobre la incidencia de las E.T.S. en la Comunidad de Madrid.
- Tendencia a un aumento progresivo de las mismas cada año.
- La liberalización de las costumbres y su repercusión en el aumento de las E.T.S.
- Necesidad de que la población en general, tenga los conocimientos e instrumentos ade-

cuados para poder evitar las E.T.S.

- El SIDA y otras enfermedades relacionadas con la actividad sexual.
- Invalidez en la actualidad del concepto de "grupo de riesgo" referido al SIDA. Se puede contagiar debido a "prácticas de riesgo" en cualquier tipo de persona.
- Recomendación de uso del preservativo para prevenir las E.T.S. porque no se conoce nada mejor.
- Necesidad de que el ciudadano sea consciente y responsable a la hora de mantener relaciones sexuales.
- Intento de la Conserjería de Salud de apoyar a los colectivos organizados en la prevención del SIDA.

#### Coloquio

Enseguida, se suscitó la participación de los asistentes que hicieron comentarios y preguntas relacionadas con:

- Riesgo de contagio del SIDA en los primeros contactos sexuales de personas sin experiencia con otras que si la tienen.
- Fiabilidad del preservativo para prevenir las E.T.S.
- Relaciones sexuales esporádicas y prevención de embarazo.
- Píldora masculina.
- La sífilis, enfermedad de épocas pasadas (de los mayores) y el SIDA, enfermedad actual.
- ¿Por qué no se diferencia adecuadamente entre el riesgo de las E.T.S. "clásicas" de toda la vida, que se pueden curar y el SIDA que no tiene curación.
- Se habla demasiado del SIDA.
- Uso del preservativo combinado con espermicidas para la prevención del embarazo.
- Transmisión de la hepatitis entre personas que no pertenecen a los llamados "grupos de riesgo".
- Transmisión del SIDA a través de la prostitución.



- Falta de control oficial sobre las prostitutas.

- Si la prostitución está permitida, ¿por qué la Conserjería de Salud no controla adecuadamente a las prostitutas?

- Forma de contagio por "tricomonas".

- Conveniencia de divulgar estos temas en los medios de comunicación, ya que la mayoría de la población no tiene acceso fácil a este tipo de información. En contrapartida, riesgo de protestas de algunos colectivos más radicales.

- Riesgo de contagio del SIDA para cualquier persona, por lo que

es necesario hacer algo para estar informados y llegar a toda la población.

- Influencia de las "ideologías conservadoras" que están en contra de la información sobre sexo.

- Necesidad de que toda la población tenga acceso a este tipo de información.

- ¿Es perjudicial un embarazo y un parto para la salud de una chica de 14 años?

- De qué muere concretamente una persona con SIDA.

- Necesidad de que los padres eduquen mejor a sus hijos y les controlen un poco más de lo que

lo hacen habitualmente.

- ¿Hay alguna iniciativa para controlar a las prostitutas con SIDA, que están realizando un contagio continuo, atentando contra la salud de todos los ciudadanos?

- ¿Cuándo se puede detectar si una persona está contagiada por SIDA?

- ¿Por qué no se hacen pruebas de SIDA en todos los análisis de sangre?

- ¿Es fiable un test de SIDA ofrecido por una revista para ser realizado en casa?

- Riesgo de contagio de SIDA en el dentista, en la peluquería, etc.

*Debemos agradecer a todas las personas que respondieron a la convocatoria de Dehesa de la Villa, asistiendo a esta charla-coloquio que creemos fue un éxito, asistieron unas 56 personas, habida cuenta lo difícil que es conseguir la presencia de la gente, sobre todo joven, a este tipo de actos.*

*Desde la revista Dehesa de la Villa intentaremos seguir colaborando con actividades de este tipo que creemos de gran interés para todos y especialmente para los jóvenes.*

## La importancia del derecho en la cesta de la compra

El día 26 de marzo a las 19,30, se celebró la conferencia-coloquio "LA IMPORTANCIA DEL DERECHO EN LA CESTA DE LA COMPRA", ofrecida por el ilustrísimo D. José María López Mora, Secretario de

Gobierno del Tribunal Supremo.

Los que tuvimos la suerte de participar en ella, disfrutamos de los conocimientos y simpatía de este gran conocedor del Derecho que una vez más dejó patente su

gran categoría, tanto personal como profesional.

Muchas gracias y todo nuestro cariño.

**Maite**

## III Certamen de participación ciudadana 1993

Con gran regocijo habrán recojido la noticia de este certamen todos los aficionados no profesionales a las artes del: TEATRO-MUSICA CLASICA-ARTES PLASTICAS-CREACION LITERARIA-ARTESANIA-CERAMICA-TALLA MADEIRA-MARQUETERIA-TAPIZ-ESMALTE-BRICOLAJE-MAQUETAS-SERIGRAFIAS-CUERO-MANUALIDADES-DANZA Y CANTO.

Se les presenta la clara oportuni-

dad de divertirse participando.

El Centro Cultural "JULIO CORTAZAR", ha sido designado para la primera selección de los participantes al distrito de MONCLOA de todas las modalidades. Esto nos da la oportunidad de poder asistir con comodidad a estas demostraciones competitivas y comprobar la categoría de los participantes de nuestra zona.

La selección será durante el mes

de mayo. Los interesados en presenciarse tendrán que informarse en el Centro, de los días escogidos para estas manifestaciones artísticas.

Los premios de estos Certámenes son: MEDALLA DE ORO - MEDALLA DE PLATA y DIPLOMA DE HONOR.

Mucha suerte a todos los participantes.

**D.V.**

## LAS VIOLACIONES SE CASTIGAN

ASOCIACION MUJER Y PROGRESO

El día 8 de marzo la Asociación Mujer y Progreso junto con la Asociación de Asistencia a Mujeres Violadas, organizaron en el Centro Cultural Julio Cortazar una charla-colquio sobre agresiones sexuales a la mujer. Los ponentes fueron:

- Helena de Marianas, Psicóloga.
- Encarnación Roig, Socióloga.
- Grupo III Policía Judicial, Comisario de Policía Local.

La presentación estuvo a cargo de una miembro de la Asociación Mujer y Progreso haciendo una exposición de lo que significaba el día de la Mujer Trabajadora, recalando que no solamente era el día de las mujeres asalariadas, sino que también era el de todas las amas de casa, trabajadoras en fin.

Inició la conferencia Encarna Roig (socióloga) presentando el trabajo de su Asociación de Asistencia a Mujeres Violadas, tras un periodo de ocho años trabajando en este campo, es ahora cuando se empiezan a ver los resultados. La Asociación cuenta con dos abogadas y dos psicólogas que la Comunidad de Madrid pone a su disposición gratuitamente para desarrollar su trabajo.

Están coordinadas con un Grupo de la Guardia Civil y otro de la Policía Municipal que ejercen en temas específicos de agresiones sexuales y violaciones y con la Residencia Sanitaria La Paz para que efectúe los primeros análisis y ayuda sanitaria y médico-forense,

Helena de Marianas (psicóloga) distingue y aclara qué casos son agresiones sexuales y cuales violaciones, dijo "la violación es un delito grave que atenta contra: la **libertad** como persona capaz de decidir, la **dignidad** como ser

humano con derecho a ser respetado y la **integridad** física y **equilibrio** psicológico".

Las violaciones se producen por complejos motivos, "nunca son provocados por la actitud o el comportamiento de una mujer", el violador pretende agredir, no busca una relación sexual.

La violación **no se justifica por:** el estilo de vida, el estado civil, la incapacidad física o mental la relación afectiva con el agresor.

"La libertad sexual te da derecho a decir NO, a partir de ese NO empieza la agresión sexual".

Helena siguió diciendo:

- Tipos de mujer que el violador prefiere: **todas**.
- Horas que el violador actúa: **cualquiera**.
- Tipo de agresor: **multitud de profesiones**.
- Nivel cultural: **medio y bajo**.
- Edades: **todas**.
- Armas que utiliza: **de fuego y blancas**.
- Lugares de actuación: **muy diversos, pero sobre todo solitarios**.

Según la psicóloga ha bajado la agresión sexual y ha subido la violación. Dijo que es muy importante hablar con las hijas sobre que es la libertad sexual.

**En caso de violación:**

- no poner resistencia.
- no suplicar.
- no llorar.
- fijarse muy bien en los rasgos de identidad del violador.

Esther Peña (abogada) y María del Mar (policia judicial) explicaron **dónde y cómo se debe hacer la denuncia:**

1).- Denuncia en la Comisaria de Policía, Brigada Tercera contra delitos sexuales, su sede se encuentra en Plaza de Pontejos, 2 (Puerta del Sol) sin lavarse y con la misma ropa que se llevaba en el momento de la agresión.

2).- Hacerse un reconocimiento ginecológico y forense en el Hospital "La Paz", sería conveniente ir acompañada de alguien de confianza.

3).- Pedir que la denuncia sea tomada por personal femenino en privado y sin demoras innecesarias.

4).- Exigir el reconocimiento ginecológico también en privado, y que la toma de muestras biológicas así como el tratamiento preventivo del embarazo se haga lo antes posible.

Por último, ante la gran afluencia de mujeres que asistieron a la charla dieron pautas a seguir, como orientación:

SI CONOCES A ALGUNA MUJER QUE HA SIDO VIOLADA:

- No la culpes.
- No la interrogues.
- Adopta una actitud comprensiva.
- No hagas juicios de valor sobre su forma de vivir.
- No la obligues a contar los detalles.

- Recomiéndale que haga la denuncia en el caso de que no la haya hecho.

- Recomiéndale que acuda a la Asociación.

ASOCIACION DE ASISTENCIA A MUJERES VIOLADAS

C/ O'Donnell, 42

Tno. 574 01 10

28009 MADRID

*Mati*

## LA ENERGIA SOLAR: Una posible solución para lograr un planeta más limpio

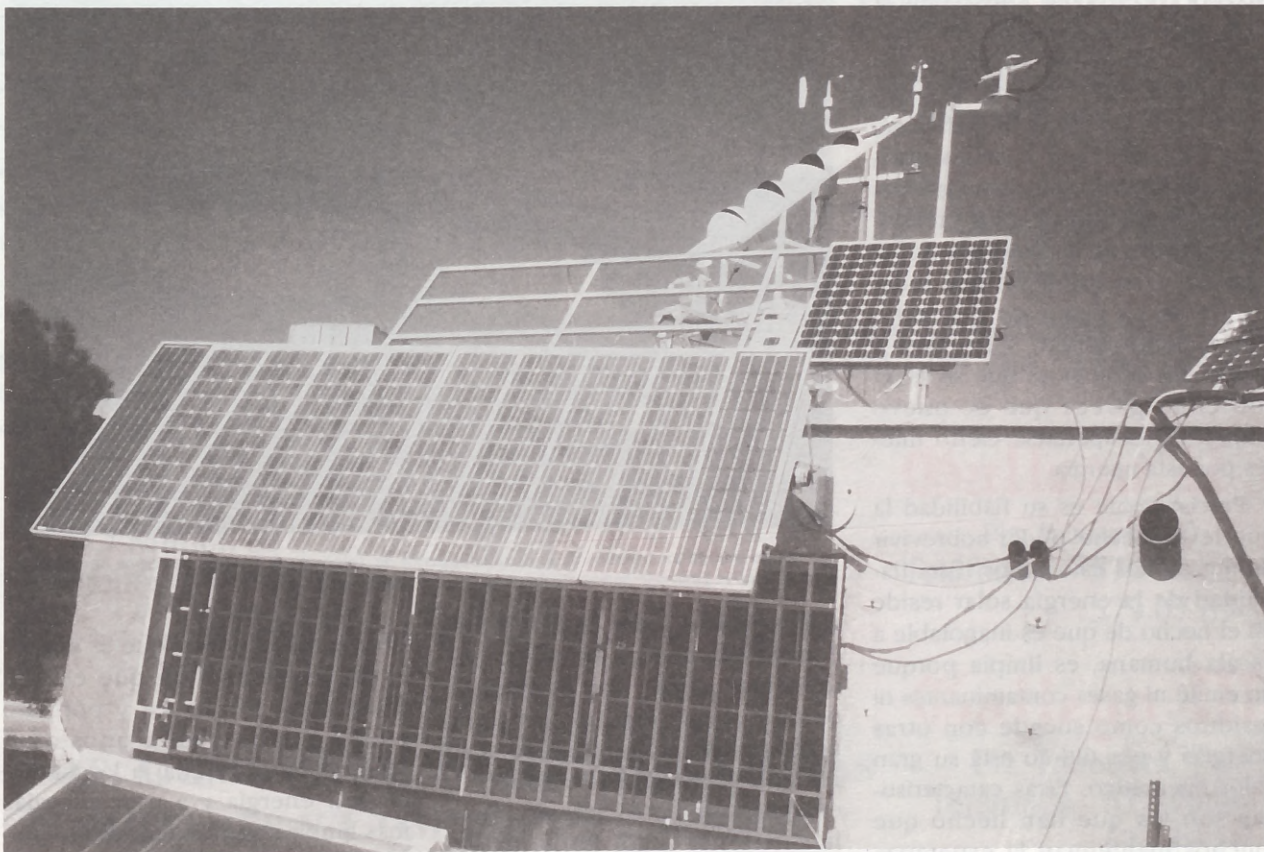
Hace siglos que el hombre descubrió esta fuente de energía inagotable que es el Sol. Desde entonces hasta ahora ha ido aprendiendo a utilizarla cada vez mejor. Como dice José Manuel Gomet, catedrático de la Escuela Superior de Ingenieros Industriales de Madrid: "la energía solar no la hemos inventado nosotros sino que durante años el hombre se ha percatado de las grandes posibilidades de esta energía y en cada momento la ha utilizado de acuerdo a sus necesidades". Si antes la podían usar para calentar agua, por ejemplo, ahora gracias a los grandes avances que se han logrado se puede desde obtener agua caliente sanitaria, calentar toda una casa o una piscina, hasta transformar los rayos solares en electricidad. En este último caso

las aplicaciones que se están haciendo son de lo más variado, aunque lo más corriente es la electrificación de aquellos lugares que se encuentran separados a más de diez kilómetros de la red eléctrica. En esos casos resulta más rentable una pequeña instalación solar que llevar hasta allí el tendido eléctrico.

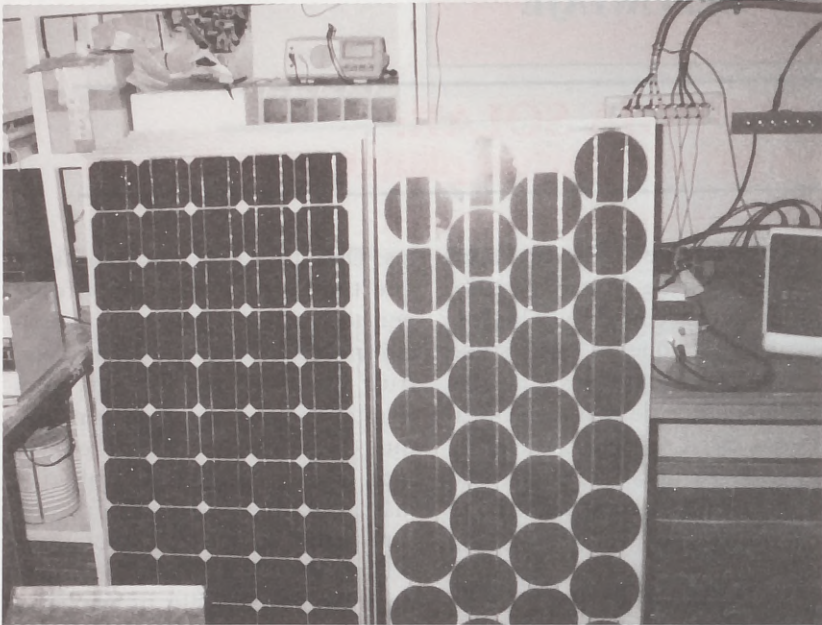
La energía solar está a disposición del consumidor, sin embargo por otra parte sucede que esta fuente de energía todavía tiene mucho que avanzar hasta convertirse en una fuente energética competente, es decir, que puede resultar rentable en comparación con el resto de fuentes de energía que se están utilizando.

Hay que tener en cuenta que mientras el vatio solar cuesta casi 40 pesetas, el de la red eléctrica convencional cuesta solo 15 pese-

tas. Debido a esto los científicos que trabajan en este campo dirigen todos los esfuerzos a conseguir materiales que permiten construir instalaciones solares más baratas y eficaces. También hay que decir que en España contamos con una de las tecnologías más avanzadas y que deberíamos ser uno de los países más interesados en que esta energía alcanzara un mayor desarrollo puesto que somos un país con muchas horas solares al año. Sin embargo la realidad es que en estos momentos la energía solar no representa más del 4 % del consumo energético total. Según Aurelio Solans que pertenece a una de las pocas compañías que en España se dedican a la fabricación e instalación de equipos solares: "En España hay muy poco interés por esta energía



Las placas solares son muy fáciles de instalar gracias a su reducido tamaño. La única exigencia que deben cumplir es que durante todo el día las de el sol y que no haya sombra.



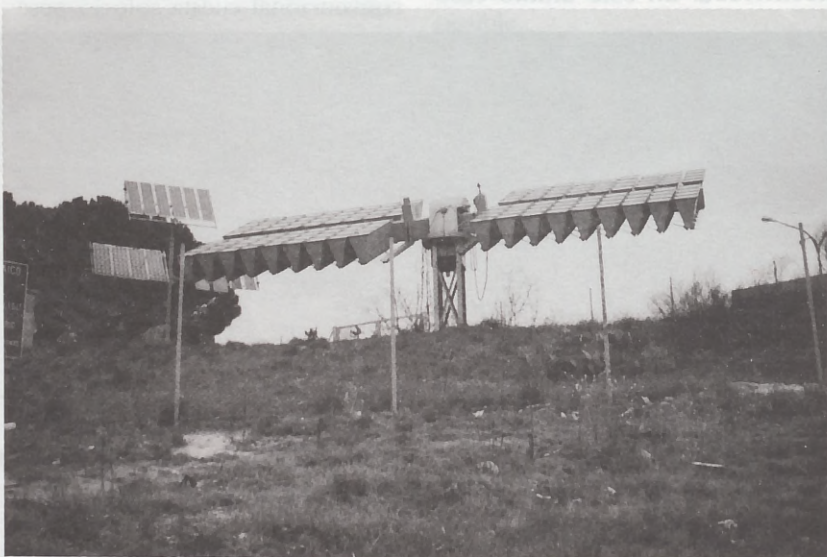
En la foto aparecen dos placas solares. La de la derecha es más antigua y la de la izquierda es lo más moderno en el mercado. Esta última está hecha con un material llamado silicio amorfo y mediante un laser.

con respecto a Europa. Las principales causas de esto son por una parte el alto precio de la mayoría de las instalaciones, y por otra, quizá la más importante, la falta de información. La gente no conoce que es la energía solar”.

La energía solar tuvo su boom allá por 1973 como consecuencia de la llamada Crisis del petróleo. Ante una alarmante subida de los precios del crudo la gente se lanzó a por otras energías alternativas, entre ellas la solar. Pasados unos años de incertidumbre y una vez de nuevo estabilizados los precios, el mercado de la energía solar pegó un gran bajón del que todavía no se ha repuesto del todo. Ultimamente debido a los graves problemas ecológicos que se están sufriendo parece que de nuevo empieza a despertarse cierto interés por esta energía.

Precisamente es su fiabilidad la que le ha hecho poder sobrevivir durante todos estos años. Esta fiabilidad de la energía solar reside en el hecho de que es inagotable a escala humana, es limpia porque no emite ni gases contaminantes ni residuos como sucede con otras energías y por último está su gran valor energético. Estas características son las que han hecho que muchos mantengan la esperanza en la energía solar con vistas a un

futuro más o menos cercano. Una mayor concienciación tanto de los ciudadanos como de los gobernantes ha conseguido que se plantee en serio la cuestión de si la energía solar podría ser una alternativa en los próximos años. La opinión más



Se trata de uno de los inventos de la Escuela Superior de Telecomunicaciones. Funciona con energía solar y como el girasol se mueve siguiendo la trayectoria del sol.

generalizada entre la gente que conoce esta energía es que si pretendemos seguir con el nivel de confort al que estamos acostumbrados y con el derroche de energía que esto supone, entonces la energía solar por sí sola no puede hacer frente a tan altos niveles energéticos. Sin embargo si se con-

siguiera suministrar un 30 ó 40 % ya sería todo un logro. No obstante, aunque esta es a opinión de la mayoría, los hay más optimistas o pesimistas. Según Juan Carlos González que trabaja en el Instituto Solar de la Escuela Superior de Ingenieros Industriales de Madrid: “La energía solar avanza muy despacio y antes de que pueda constituirse como una alternativa competente ya habrá surgido otra energía”. Sin embargo Alberto Medrano que pertenece a una compañía que se dedica a la instalación de equipos solares, no está de acuerdo con Juan Carlos González. Alberto está muy preocupado por la degradación que está sufriendo el planeta debido a la emisión de gases contaminantes y dice: “La energía solar es rentable según como nos lo planteemos. Si tenemos en cuenta los enormes destrozos que están causando otras energías que emiten gases o residuos radioactivos que deterioran la capa de ozono y contribuyen al llamado efecto invernadero, entonces podemos decir que es mucho más ren-

table la energía solar que es limpia. El problema está en que esto la gente ni se lo plantea y por esto puede que de aquí a unos años sea necesario enseñar a la gente a ahorrar energía y a usar energías más limpias que las que están utilizando ahora”.

**Eugenia Alvarez-Palencia**

Si  
Para  
tiene  
mas  
Lotería  
misma  
tas, p  
rellena  
las die  
tintos  
mio se

Redacc

ERR
1
2
3
4
5
6
7
8
9
10

Nomb  
Direcc  
Teléf.

LA P  
NACIO  
PERSON  
BO  
MARZ

# JUEGUE CON NOSOTROS

de 50.000 a 150.000 ptas en premios

Si además encuentra los diez errores y nos envía relleno el adjunto boletín

Para que su revista sea premiada tiene que coincidir en sus cuatro últimas cifras con el primer premio de la Lotería Nacional que se anuncia en la misma, su premio será de 50.000 pesetas, pero si además Vd. nos devolvió relleno el boletín del PUBLIERROR con las diez erratas introducidas en los distintos espacios de publicidad, su premio será de 150.000 pesetas y que Vd.

podrá invertir en cualquiera de los establecimientos que colaboran con sus anuncios a la realización de DEHESA DE LA VILLA, su revista.

Si la suerte le favoreció debe Vd. dirigirse a la dirección de DEHESA DE LA VILLA, donde se le entregarán bonos sellados de 2.000 pesetas por el importe total del premio.

## ERRORES DEHESA

DEHESA DE LA VILLA  
INFORMATIVO MENSUAL

Redacción y administración: Plaza de Tuy, 6 28029 Madrid - Tfno.: 738 39 35

ERROR	PAG.	CONCEPTO
1		
2		
3		
4		
5		
6		
7		
8		
9		
10		

Nombre ..... Apellidos .....

Dirección ..... Localidad .....

Teléf. .... Nº de orden para el sorteo .....

## NUMERO DE LA REVISTA

EN COMBINACION CON LOS  
CUATRO ULTIMOS NUMEROS DE  
LA LOTERIA NACIONAL DEL DIA  
29 DE MAYO, 1993  
EL NUMERO PARA EL SORTEO ES EL  
INFERIOR DE LA PORTADA

**¡SUERTE!**

NOTA: Los errores de "Juegue con nosotros" sólo se encuentran en la publicidad.

LA PERSONA CUYA REVISTA COINCIDA CON LOS CUATRO ULTIMOS NUMEROS DE LA LOTERIA NACIONAL DEL SABADO INDICADO EN LA MISMA, SERA OBSEQUIADA CON UNA CENA PARA CUATRO PERSONAS POR GENTILEZA DE MESON GALLEGO, PREVIO AVISO.

### Gallego I

C/ Müller, 35  
Teléfonos 579 36 23  
579 08 04



### Gallego II

Plz. Remonta, 13  
Teléfonos 579 00 61  
579 07 69

### Gallego III

Plz. Remonta, 7  
Teléfonos 571 10 66  
571 49 10

**BODAS, COMUNONES, BANQUETES, FIESTAS  
FAMILIARES Y COMIDAS DE EMPRESA**

28039 - MADRID

# GUIA UTIL DEL HOGAR

## EL TELEFONO DE LA SOLUCION



### ASOCIACIONES

**Asociación de Vecinos  
Barrio Unido  
de Valdezarza**  
Armenteros, 27 - Tel.: 450 30 30

**Asociación de Vecinos  
Paloma Debesa  
de la Villa**  
Artajona, 39 - Tel.: 450 28 60

**Asociación de Vecinos  
de la Colonia de  
Policía Nacional**  
Gral. Cárdenas Campos, Local 19  
Tel.: 450 51 98

**Asociación de Vecinos  
Ciudad de los Poetas**  
Valderrey, 5 - Tel.: 316 38 58

**Asociación de Vecinos  
BARRIO PENABEL**  
Doroteo Benache, 6  
Tel.: 209 14 95

**Asociación de Vecinos  
San Nicolás  
Debesa de la Villa**  
Sánchez Preciado, 36

**A.V. La Flor  
Asesoría Jurídica**  
CONSULTA DE ABOGADO  
Miércoles de 19,30 a 20,30 h.  
Plaza de Redondela nº 10

**ASOCIACION  
MUJER Y PROGRESO**  
(Centro Cultural Julio Cortázar)  
Antonio Machado, 20

**FEDERACION DE MUJERES  
PROGRESISTAS**  
C/ERASMO, 19 - 1ª B  
Tels.: 255 38 05 - 361 36 05

Centro Cultural  
**JULIO CORTAZAR**  
Tels.: 373 45 18 - 373 43 75  
Avda. Antonio Machado, 22  
28035 MADRID

### REPARACION GENERAL DE AUTOMOVILE



NEUMATICOS - CHAPA Y PINTURA  
EQUILIBRADO ELECTRONICO



SAN ANTONIO, 5 (Metro Alvarado) • Tel.: 533 55 84  
28020 MADRID • Fax: 533 55 84

### AUTOMOVIL

#### REPUESTOS VILLAAMIL

Seat - Renault - Citroën - Talbot - Ford  
Recambios - Accesorios - Neumáticos  
VILLAAMIL, 31 - Tels.: 311 41 08/30/31

#### LUNAS BLASAN

Para automóviles  
nacionales y  
extranjeros

TALLERES:  
Agustín de Bethencourt, 15  
Tel.: 554 18 64

### Autos Lunas LA VAGUADA

Lunas para Automóviles • Techos Solares  
Láminas Antisolares • Autorradios • Alarmas  
Servicio de Grúa • Radio-Teléfonos  
Cargas de Aire Acondicionado  
Mecánica e General  
Avda. Monforte de Lemos, 142  
Tels.: 373 72 32 - 386 47 99 - 386 17 84

### ALIMENTACION

#### MEJOR Y MAS BARATO

1 QUESO MED. CURACION	1 PALETILLA
1 BOTELLA RIOJA	1 CUCHILLO
1 CUCHILLO	1 BOTELLA RIOJA
<b>2.995 Ptas.</b>	<b>3.995 Ptas.</b>
1 PALETILLA CURADA	1 JAMON CURADO
1 QUESO SUAVE	1 JAMONERO
1 BOTELLA RIOJA	1 CUCHILLO
<b>4.995 Ptas.</b>	1 BOTELLA DE RIOJA
	<b>5.995 Ptas.</b>

**VENTA DIRECTA**  
**SERVICIO A DOMICILIO Tno.: 738 24 08**

#### Pescadería PANIZO

Precios sin competencia  
San Restituto, 15 - Tel.: 450 43 05

#### DEHESA DE LA VILLA LA REVISTA DEL BARRIO

**¡PENSANDO EN USTED!**

### HELADERIA LUPOPAN

de la plaza de Alcira, 7 en su reapertura de la presente temporada se complace en ofrecerle sus más esmerados servicios bajo las expertas manos de Almudena, esa agradable criatura que domingo a domingo nos atiende tan amablemente en el bar que **LUPOPAN** regenta en el campo de futbol DEHESA DE LA VILLA

# GAR POR ESPECIALIDADES

## SIEMPRE A SU SERVICIO - 738 39 35

### BRICOLAGE

#### INDUSTRIAL **M.A.D.R.I.D.** BRICOLAGES

Para decoración, reformas, reparaciones, instalaciones sanitarias, trabajos manuales, jardín, etc.  
Tableros (Cortes de precisión con escuadradora e incisor)

- Materiales
- Diferentes
- Iniciativas
- Accesorios
- Repuestos
- Diseños

Ambrosio Vallejo, 6 - Tel.: 311 36 72 - 28039 MADRID. Pedro M. Esteban

### CLINICAS DENTALES



#### CLINICA DENTAL **DOAR, S.A.**

Tratamiento sin dolor - Presupuesto sin coste

San Restituto, 25 - Tel.: 450 89 05

### CLINICAS VETERINARIAS

#### CLINICA VETERINARIA **saconia**

Lunes a Sábado de 10 a 13,30  
Lunes a Viernes de 5 a 8

PELUQUERIA, ALIMENTACION  
Y ACCESORIOS

Avda. Juan Andrés, 60 - Tel.: 373 64 94



### CRISTALERIAS

#### Cristalería **FERNANDEZ Y LOARTE**

C/ Cándido Mateos, 8  
Tel.: 373 93 55  
MADRID



#### CRISTALERIA MADRILEÑA, S.L.

INSTALACIONES Y TRABAJOS DEL CRISTAL  
•LUNAS BISELADAS•VIDRIERAS ARTISTICAS•MARCOS Y  
MOLDURAS•ESPEJOS•MURALES•VITRINAS•DECORACION•GRABADOS

EXPOSICION Y VENTA: Francos Rodríguez, 64 - Tel.: 459 58 29  
OFICINAS Y TALLERES: Lorenzana, 12 - Tels.: 459 59 81/87

**CONGELADOS DE LA TORRE**  
ESPECIALIDAD EN PESCADOS  
Y MARISCOS CONGELADOS  
Artajona, 25 - Local 10  
Tel.: 450 72 86 - MADRID

### CERRAJERO

#### **F. AGUILAR** SERVICIO URGENTE

Aperturas puertas y reparación cerraduras  
Tfno.: 738 00 57

### CLINICAS PODOLOGICAS

#### CLINICA DEL PIE

AGUILAR DE CAMPOO, 2 Post.  
Local, 1  
DEHESA DE LA VILLA

#### **PODOLOGO**

Atención de Consulta **378 00 08**  
al teléfono:

DIAS LABORABLES PREFERENTEMENTE TARDES DE 5 a 9 H.



### CONGELADOS

#### **PALACIOS**

Congelados y Precocinados  
Ofrecen a Vds. su esmerado servicio a  
domicilio, restaurantes y cafeterías  
**PRECIO, CALIDAD Y SERVICIO**

GALERIA VILLAAMIL  
Alonso Núñez, 4

Puesto número 8  
Tel.: 311 35 33

### CRISTALERIAS

#### **SEYCA**

DECORACION

Ofelia Nieto, 85

Tel.: 450 88 35

10.000 FAMILIAS, PRONTO 14.000, LEEN COMO USTED

**DEHESA DE LA VILLA,**

EL INFORMATIVO MENSUAL DEL BARRIO

# GUIA UTIL DEL HOGAR



## EL TELEFONO DE LA SOLUCION

PO  
SIE

### ELECTRODOMESTICOS

#### ELECTRODOMESTICOS CUBILLAS

Su tienda de confianza  
San Restituto, 7 - Tel.: 459 61 03

### ELECTRONICA

#### Electrónica ZENNER TV-VIDEO

No cobramos visita  
San Restituto, 11  
Tel.: 459 61 07



Electrónica - Panasonic/Technics  
Lorenzana, 15  
Tels.: 459 94 02/450 69 00

Plaza de Tuy, 4-C  
Tel.: 739 73 92  
28029 Madrid

#### INSTALACIONES RAMIREZ

INSTALACIONES Y REPARACION  
ANTENAS INDIVIDUALES, COLECTIVAS  
T.V. VIA SATELITE, CONTRATOS MANTENIMIENTO



## DEHESA DE LA VILLA

LA REVISTA QUE NO SE TIRA A PRIMERA LECTURA

# JUEGUE CON NOSOTROS

50.000 A 150.000 PTS.

EN PREMIOS

#### INSTALACIONES RAMIREZ

PARABOLICA INDIVIDUAL 0,60 CM.  
74.950 pts. ó 4.260 pts./mes  
24 mensualidades  
Pza. de Tuy, 4-C - Tel.: 739 73 92

### GIMNASIOS

#### Gimnasio VILLACIEROS II

Karate y G. Mantenimiento  
Sánchez Preciado, 15  
frente a HIPERCOR  
Tel.: 450 44 69

### ENCUADERNACION



CONOZCA QUIEN ENCUADERNA SUS LIBROS EN ARTESANA - ENCUADERNACION ESPECIALIDAD EN LIBROS DE PIEL  
Ginzo de Limia, 46 (Frente a Comisaria)  
Tel.: 739 18 70

### LA PUBLICIDAD

FACTOR BASE  
PARA SU NEGOCIO

LEA

DEHESA DE LA VILLA

### FOTOGRAFIA

## FotoFirst

REVELADO RAPIDO DE GRAN CALIDAD  
EN 1 HORA

OFERTAS PERMANENTE • MEJORES PRECIOS  
Avda. de Betanzos, 52 Teléfono 738 64 52

### MATERIALES CONSTRUCCION

#### AZULEJOS Y SANEAMIENTOS Pedraza, S.A.



Villaamil, 79 .....	Tel.: 450 03 27
Isla de Arosa, 21 .....	Tel.: 739 05 91
Ofelia Nieto, 75 .....	Tel.: 450 52 05
Ofelia Nieto, 83 .....	Tel.: 450 88 00
Tres Cantos (Ctro. Cial Latores, 2) .....	Tel.: 803 82 44
Herrerías, 10 .....	Tel.: 803 21 19

### MEDICOS

#### MEDICO QUIROMASAJISTA

MASAJES TERAPEUTICOS - CERTIFICADOS MEDICOS

- Dolores de espalda. Contracturas
- Escoliosis
- Pinzamientos nerviosos. Hernias discales
- Cialalgias
- Piernas cansadas. Problemas circulatorios
- Masaje anti-estres

C/San Restituto, 8 - 3º 3 \* Tfno.: 459 67 63

# GASPAR POR ESPECIALIDADES

SIEMPRE A SU SERVICIO - 738 39 35

## MUEBLES

### MUEBLES COLADO

Ponferrada, 11  
Exposición: C/Melchor Fernández Almagro, 54  
Tfno.: 386 08 18  
TRESILLOS, LIBRERIAS, MODULARES hasta el 20% Dto.  
FRENTE A GALERIA DE ALIMENTACION

**M** miguel  
**M** muebles

*Mobiliario del Hogar*  
Presupuestos sin compromiso  
VILLAAMIL, 31 - Tel.: 311 41 33

## OPTICAS

### CENTRO OPTICO GASPAR

GAFAS, LENTES DE CONTACTO  
APARATOS PARA SORDOS



San Gerardo, 10  
Tel.: 373 76 92

Aguilar de Campóo, 7  
Tel.: 459 59 49

## PERSIANAS

### PERSIANAS OLMEDA 40 años a su servicio

VENTA Y REPARACION DE TODA CLASE DE

### PERSIANAS

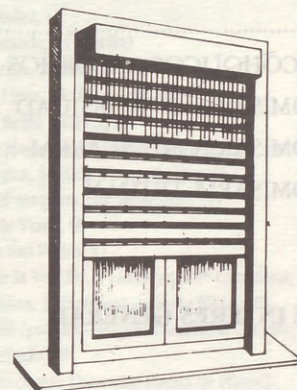
SE INSTALAN PERSIANAS  
SE CIERRAN TERRAZAS  
PERSIANAS CON MOTOR

**PRESUPUESTO SIN COMPROMISO**

Tels.: 373 35 89 - 316 58 48

Joaquín Lorenzo, 70 (Final de Antonio Machado)

FANTASIA  
GRADULUX  
HECTORES  
VERTICALES  
TERMICAS  
EN ALUMINIO



Amplia gama de colores

**ultima hora**

### AVANCE PROVISIONAL DE LAS FIESTAS DE SAN JUAN

25, 26 y 27 de junio

#### DIA 25

Proclamación de mises

#### DIA 26

Espectáculo patrocinado por CAJAMADRID

#### DIA 27

Fuegos artificiales

3 orquestas de 8,30 a 2,30

Juegos infantiles

**DIAS 22 y 23 - 7 tarde**

Salón de actos Casa de la Cultura "JULIO CORTAZAR"  
Grupo de Sevillanas de la Av, Ciudad de los Poetas

# TELEFONOS UTILES

## EMERGENCIAS

BOMBEROS .....	080
POLICIA .....	091
POLICIA MUNICIPAL .....	092
GUARDIA CIVIL .....	062
PROTECCION CIVIL .....	537 17 00
GRUA MUNICIPAL .....	458 75 12
AMBULANCIAS CRUZ ROJA .....	522 22 22
AMBULANCIAS MUNICIPALES .....	588 44 00
SEGURIDAD SOCIAL URGENCIAS .....	061
LA PAZ URGENCIAS .....	734 26 00
CLINICA PUERTA DE HIERRO .....	316 22 40
SERVICIO DE TOXICOLOGIA .....	562 04 20
FUNDACION AYUDA CONTRA LA DROGADICCION .....	900 16 15 15
ALCOHOLICOS ANONIMOS .....	532 30 30
COMISARIA UNIVERSIDAD .....	247 95 01
COMISARIA FUENCARRAL .....	730 17 99
COMISARIA TETUAN .....	315 54 06

## DE INTERES GENERAL

AYUNTAMIENTO .....	588 10 00
AEROPUERTO DE BARAJAS .....	305 83 43

AUTO-RES .....	551 66 44
AYUDA EN CARRETERA .....	742 12 13
COMUNIDAD DE MADRID .....	532 55 04
CANAL DE ISABEL II .....	448 41 78

## ELECTRICIDAD AVERIAS

IBERDROLA I (IBERDUERO) .....	208 64 44
IBERDROLA II (H. ESPAÑOLA) .....	266 32 00
U. ELECTRICA FENOSA .....	570 19 99
E. MUNICIPAL TRANSPORTES .....	401 31 00
ESTACION SUR DE AUTOBUSES .....	468 42 00
ESTACION CHAMARTIN .....	323 15 15
IBERIA .....	411 25 45
METRO .....	435 22 66
RENFE .....	530 02 02

## TAXI

RADIOTAXI ASOC. ....	593 06 86
GREMIAL .....	447 51 80
TELETAXI .....	445 90 08
RADIO TAXI INDEPENDIENTE .....	405 12 13
TELERUTA .....	535 22 22
TELEGRAMAS POR TELEFONO .....	522 20 00
OBJETOS PERDIDOS .....	228 48 06

## ¡ATENCIÓN!

### INDUSTRIALES Y COMERCIANTES DE LA ZONA

DEHESA DE LA VILLA; Informativo mensual.

La REVISTA más leída por su interés y dedicación al barrio, amplía su zona de distribución.

TIRADA: 10.000 ejemplares; próximamente 14.000 y más extenso contenido

### DISTRIBUCION GRATUITA

LA PUBLICIDAD MAS LEIDA por sus premios en el PUBLI ERROR del concurso

### "JUEGUE CON NOSOTROS"

Premios de 50.000 a 150.000 ptas.

LA PUBLICIDAD EN DEHESA DE LA VILLA, la revista del barrio, ES RENTABLE y colabora en Obras Sociales y Culturales.

INFORMACION: TELEFONO 738 39 35 de 9 a 14 h.

Plaza de Tuy, 7 - 28029 MADRID

# FARMACIAS DE GUARDIA

FARMACIAS EN SERVICIO DE URGENCIA DIA Y NOCHE, ININTERRUMPIDAMENTE  
DEL 15 DEL MES DE MAYO AL 30 DEL MES DE JUNIO

DIA DIRECCION

**MAYO**

- 16 Isla de Ons, 22 (junto Ctr. Cívico Peña Grande)  
Ntra. Sra. de Valverde, 14 (Barrio Fuencarral)  
Infanta Mercedes, 103  
Col. Periodistas-Azorín, 3 (frente 59 Fermín Caballero)  
Rodríguez San Pedro, 5  
General Rodrigo, 6 (Parque Naciones)
- 17 Valderromán, 12 (detrás Av. Juan Andrés, frente super DIA Saconia)  
Finisterre, 17 (Barrio del Pilar)  
Alfredo Marquerie, 23  
Princesa, 16
- 18 Pº Castellana, 71 (esq. Raimundo Fdez Villaverde)  
Valdevarnés, 23 (Urb. Saconia)  
Ecija, 9 (Semiesquina Rosales, 70)
- 19 Villamil, 21  
Avda. Monforte de Lemos, 109 (Barrio del Pilar)  
Plaza Norte, 8 (Ventilla-esquina Vía Límite, 95)  
San Bernardo, 115 (próximo Quevedo)
- 20 Pedro Texeira, 9  
Comandante Zorita, 6 (próximo Raimundo F. Villaverde)  
Villamil, 263  
Galileo, 3 (Semiesquina a Alberto Aguilera)
- 21 Plaza del Padrón, 1 (Barrio del Pilar)  
Villamil, 51  
Isaac Peral, 56 (cont. Plaza de Cristo Rey)
- 22 Almansa, 76  
Islas Cies, 37 (Peña Grande)  
Sánchez Preciados, 79 (Barrio Villamil)  
Rivadavia, 9 (Barrio del Pilar)  
Pinos Alta, 92 (Tetuán)  
Lucio del Valle, 3 (entrada Vallehermoso, 106)  
Rodríguez San Pedro, 35
- 23 Oviedo, 35 (semiesquina Comandante Zorita)  
Valderrey, 7 (Urb. Saconia)  
Sánchez Preciados, 21 (entrada Francos Rguez, 92)  
Ramón Gómez de la Serna, 99 (frente al 69)  
Princesa, 62
- 24 Cea Bermudez, 4 (frente Parque móvil)  
Andrés Mellado, 89 (es. San Francisco de Sales)  
Capitán Haya, 56  
Berruete, 17
- 25 Nuestra Señora del Carmen, 42 (final Tablada)  
Alcalde Martín Alzaga, 3 (detrás Col. Paloma)  
Compostela Sur (Centro Comercial La Vaguada)  
Avda. Reina Victoria, 3
- 26 Plaza de Verín, 3 (Barrio del Pilar)  
Tremps, 22 (paralela a Princesa)  
Hierbabuena, 3 (esquina a María Zayas)  
Princesa, 30
- 27 General Moscardó, 3  
Isla de Ons, 22 (junto Ctr. Cívico Peña Grande)  
Ribadavia, 27 (Barrio del Pilar)  
Marqués de Urquijo, 15
- 29 General Cabrera, 23 (semiesq. Gral Yagüe, 17)  
Fermín Caballero, 51 (esquina Ginzo de Limia)  
Muller, 49 (entrada Capitán Blanco Argibay, 30)  
Celanova, 1 (entrada Av. de Betanzos, 5 -Bº del Pilar)  
Molins de Rey, 4 (metro Fuencarral)  
Torre de Madrid, plaza de España, 18  
Explanada, 3 (esquina a Juan Montalvo, 24)  
Galileo, 61
- 30 Comandante Zorita, 48 (semiesq. a Gral. Perón)  
Villa Marín, 4 (esq. a Finisterre, 3 Barrio del Pilar)  
Valderrey, 53 (Urb. Saconia)  
Manresa, 44 posterior (frente ambulatorio)  
Capitán Blanco Argibay, 128 (Tetuán)

- Almirante, 14  
Fernández de los Ríos, 21
- 31 Sandalio López, 32 (Barrio Fuencarral)  
Capitán Haya, 5  
Sanjenjo, 5 (semiesquina a Ginzo de Limia)  
Avda. Reina Victoria, 44
- JUNIO**
- 1 Av. Dr. Federico Rubio, 8 (próx. Reina Victoria)  
Bravo Murillo, 289 (Tetuán)  
Ramón Gómez de la Serna, 123 (La Coma)  
Benito Gutierrez, 25
- 2 Paseo de la Castellana, 199 (junto Plaza Castilla)  
Jaén, 36  
Avda. Cardenal Herrera Oria, 255  
Glorieta de Quevedo, 6
- 3 Azucenas, 24  
Avda. de Betanzos, 61 (Barrio del Pilar)  
Rodríguez San Pedro, 23
- 4 Ochagavía, 18 (Semiesquina a Artajona, 2)  
Villamil, 78 (entrada plaza)  
Cerro del Castañar, 74 (Mirasierra)  
Julio Palacios, 2 (esquina Arzobispo Morcillo, 6)  
Gaztambide, 23
- 5 General Moscardó, 35 (semiesquina Gral. Perón)  
Pico Balaitus, 16 (semiesq. a Card. H. Oria, 246)  
Cándido Mateos, 10 (final C. Bañeza-Bº del Pilar)  
Marcelina, 33 (entrada por Pinos Alta, 54)  
Isidra Fernández, 11 (Colonia Virgen de Begoña)  
Andrés Mellado, 1, (esquina Alberto Aguilera)
- 6 Ponferrada, 36 (Barrio del Pilar)  
Pinos Alta, 16 (Tetuán)  
Ginzo de Limia, 51 (Ciudad de los Periodistas)  
Alonso Rodríguez Castelao (c.com. Puerta de Hierro)  
Juan de Olias, 3  
Beatriz de Bobadilla, 11 (antiguo estadio Metropolitano)  
Quintana, 20
- 7 Paseo de la Castellana, 245  
Marqués de Viana, 20 (Tetuán)  
Plaza Puerto de la Cruz, 1 (Barrio del Pilar)  
Arcipreste de Hita, 14 (esquina a Isaac Peral, 2)
- 8 Pico de la Pinareja, 1 (esquina Pico Majalaso, 4)  
Arroyo, 12 (esquina Pinos Alta, 64)  
Isla Malaita, 7 (junto nuevo Centro Salud Peñagrande)  
Ferraz, 15
- 9 Bravo Murillo, 359  
Pº Dirección, 314 (junto Cap. Blanco Argibay, 174)  
Virgen de Aranzazu, 11 (col. Virgen de Begoña)  
Marqués de Urquijo, 2
- 10 Pinos Alta, 92 (Tetuán)  
San Raimundo, 13  
Ribadavia, 9 (Barrio del Pilar)  
Domenico Scarlatti, 3 (detrás Hotel Mindanao)  
Mártires de la Ventilla, 68 (Tetuán)  
Sánchez Preciados, 21 (entrada Francos Rodríguez, 92)  
Fernández de los Ríos, 20  
Marqués de Urquijo, 15
- 13 Av. Juan de Andrés, 16 (frente Galería Alim. Saconia)  
Av. Dr. Federico Rubio, 69 (próx. Francos Rguez.)  
La Bañeza, 3 (Barrio del Pilar)  
Lérida, 6 (transversal Avila-metro Estrecho)  
Sandalio López, 32 (Barrio Fuencarral)  
Fernando el Católico, 74  
Avda. Reina Victoria, 44
- 14 Infanta Mercedes, 79  
Celanova, 1 (entrada avda. Betanzos, 5)  
Molins de Rey, 4 (metro Fuencarral)  
Galileo, 61
- 15 Capitán Blanco Argibay, 128 (Tetuán)

- La Masó, 2 (Mirasierra)  
Manresa, 44 posterior (frente ambulatorio)  
Fernández de los Ríos, 21
- 16 Paseo de la Dirección, 95 (C/V Santa Eulalia)  
Isidra Fernández, 11 (Col. Virgen de Begoña)  
Luisa Fernanda, 17 (entrada Princesa-Ferraz)
- 17 Alonso Rguez Castelao (C. com. Puerta de Hierro)  
Juan de Olias, 3  
Quintana, 20
- 18 Numancia, 10  
Isla de Arosa, 43 (Peña Grande)  
Guzmán el Bueno, 34
- 19 Orense, 29  
Islas Aleutianas, 5 (Peña Grande)  
Plaza Redondela, 3 (Barrio del Pilar)  
Bravo Murillo, 289 (Tetuán)  
Fernando el Católico, 17  
Benito Gutierrez, 25
- 20 Capitán Haya, 18  
Melchor Fernández Almagro, 84 (Barrio del Pilar)  
Francos Rodríguez, 80  
Paseo de la Castellana, 199 (junto Plaza Castilla)  
Avda. Cardenal Herrera Oria, 255  
Cea Bermudez, 15
- 21 General Aranda, 7 (Ventilla)  
Bravo Murillo, 200 bis  
Ginzo de Limia, 23 (Barrio del Pilar)  
Avda. de Reina Victoria, 25  
Sta Cruz de Marcenado, 30 (detrás Alberto Aguilera, 35)
- 22 Angel Múgica, 54 (Col. Virgen de Begoña)  
Basílica, 16 (esquina Gral Moscardó, 21)  
Marqués de Viana, 66  
Rodríguez San Pedro, 47
- 23 Mártires de la Ventilla, 4 (semiesq. a Pº Castellana, 211)  
Alonso Núñez, 31 (semiesq. a Ofelia Nieto, 10)  
Sabadell, 86 (poblado dirigido Fuencarral C. Com., 1)  
Andrés Mellado, 49
- 24 Velayos, 26 (frente Urgencias Puerta de Hierro)  
Raimundo Fernández Villaverde, 33  
Blasco de Garay, 5 (semiesq. Alberto Aguilera)
- 25 Avda. Cardenal Herrera Oria, 241  
Ginzo de Limia, 54 (Barrio del Pilar)  
Bravo Murillo, 305 (entrada Conde de Vallellana, 2)  
Conde de Cimerá, 2 (final Reina Victoria)  
Conde Duque, 42
- 26 Capitán Blanco Arbibay, 45 (Tetuán)  
Pedro Rico, 27 (Parq. Norte-frente Ramón y Cajal)  
Melchor Fernández Almagro, 12  
Andrés Mellado, 15
- 27 Avda. Doctor Federico Rubio, 42  
Vereda de Ganapanes, 33 (Barrio del Pilar)  
Carmen Montoya, 14 (entrada P. Alta, 76)  
Villamil, 78 (entrada plaza)  
Julio Palacios, 2 (esquina Arzobispo Morcillo, 6)  
Ventura Rodríguez, 13 (Princesa-Ferraz)
- 28 Cardenal Herrera Oria, 4 (Fuencarral)  
Gral. Ramirez de Madrid, 27  
Julian Romea, 22  
Fernando el Católico, 32
- 29 Cañaverla, 24  
Leñeros, 52  
Sancho Nuño, 1 (poblado A. Barrio Fuencarral)  
Avda. Reina Victoria, 52  
Arapiles, 21
- 30 Ntra. Sra. de Valverde, 14 (Barrio Fuencarral)  
Infanta Mercedes, 103  
Col. Periodistas-Azorín, 3 (frente Fermín Caballero, 59)  
Rodríguez San Pedro, 5

551 66 44  
742 12 13  
532 55 04  
448 41 78  
208 64 44  
266 32 00  
570 19 99  
401 31 00  
468 42 00  
323 15 15  
411 25 45  
435 22 66  
530 02 02  
593 06 86  
447 51 80  
445 90 08  
405 12 13  
535 22 22  
522 20 00  
228 48 06

A  
bución.

Culturales.

ABRIL 1993

MARZO/ABRIL 1993

Ayuntamiento de Madrid

DEHESA DE LA VILLA/17

# PIDE TU REVISTA EN LOS ESTABLECIMIENTOS COLABORADORES

LOS ESTABLECIMIENTOS QUE A CONTINUACION RELACIONAMOS, COLABORAN A LA DISTRIBUCION DE LA REVISTA "DEHESA DE LA VILLA". AGRADECEMOS SU GENTILEZA

## CIUDAD DE LOS POETAS

- C.C. JULIO CORTAZAR  
A. Machado, 22
- KIOSKO DE PRENSA  
S. Gerardo, 23
- KIOSKO DE PRENSA  
A. Machado, 28
- KIOSKO DE PRENSA  
Valderrodrigo, 8
- KIOSKO DE PRENSA  
Final de A. Machado
- FERRETERIA LA ESCALERA  
A. Machado, 29
- BAR BISTROT SACONIA  
A. Machado, 45

## PALOMA DEHESA DE LA VILLA

- KIOSKO DE PRENSA  
A. M. de Alzaga, 9
- KIOSKO DE PRENSA  
St. Angel de la Guarda
- CAMPO DE FUTBOL  
DEHESA DE LA VILLA  
A.M. de Alzaga s/n.

## VALDEZARZA-VILLAAMIL SANCHEZ PRECIADO

- KIOSKO DE PRENSA  
S. Restituto, 6



- PESCADERIA PANIZO  
S. Restituto, 15
- PERIODICOS PILI  
Armenteros, 24
- KIOSKO DE PRENSA  
Villaamil, 15
- KIOSKO DE PRENSA  
Villaamil, 51
- G. Cial. VILLAAMIL  
Congelados Jesús
- C. S. SAN NICOLAS  
Sanchez Preciado, 43

- BAR RIO CHICO  
S. Restituto, 1
- MIGUEL MUEBLES  
Villaamil, 31
- BAR MARTIN  
S. Preciado, 22

## FRANCOS RODRIGUEZ

- KIOSKO DE PRENSA  
F. Rodriguez, 102
- KIOSKO DE PRENSA  
F. Rodriguez, 84
- KIOSKO DE PRENSA  
F. Rodriguez, 47
- CENTRO C. JUAN GRIS  
F. Rodriguez, 100

## DR. FEDERICO RUBIO Y GALI

- KIOSKO DE PRENSA  
F. Rubio, 67

## BRAVO MURILLO

- BLASAN S.A.  
B. Murillo, 380
- BLASAN S.A.  
Modesto Lafuente, 59

Y LAS ASOCIACIONES DE VECINOS DE SAN NICOLAS-DEHESA DE LA VILLA: PALOMA-DEHESA DE LA VILLA: BARRIO PEÑAFIEL: CIUDAD DE LOS POETAS, BARRIO UNIDO DE VALDEZARZA Y SANTO ANGEL DE LA GUARDIA Y A.V. LA FLOR.

## DEHESA DE LA VILLA Informativo mensual

RECIBA MENSUALMENTE DEHESA DE LA VILLA, LA REVISTA DEL BARRIO, SOLO POR 900 Pts. ANUALES (1.200 Pts. PROVINCIAS, POR GASTOS DE FRANQUEO Y ENVIO).

### BOLETIN DE SUSCRIPCION

Nombre y Apellidos .....

Empresa .....

Cargo .....

Dirección ..... Tfno. ....

Provincia ..... C.P. ....

Cuyo importe pagaré por :  Cheque nominativo a: PUBLIDESH ROTULOS S.L.  
 Domiciliación bancaria

Boletín de domiciliación bancaria:

Sr. Director del Banco ..... Agencia .....

Dirección del Banco ..... Población .....

Provincia ..... C.P. ....

Ruego a Vd. que hasta nueva orden se sirva cargar en mi:

Cuenta corriente nº .....

Libreta de ahorro nº .....

los recibos que les serán presentados por PUBLIDESH ROTULOS S.L.,  
 como pago de mi suscripción a las revista DEHESA DE LA VILLA

Titular de la cuenta .....

**Firma**

**CLINICA VETERINARIA SACONIA**

Juan Andrés, 60  
28035 MADRID

TELEFONO URGENCIAS

450 28 12 - Abonado 3087

Tlfnó.- 373 64 94

Drs. José Ignacio Martínez Amorós  
Cristina Margarida del Pozo

Abril, 1993

Estimado Cliente:

Al igual que en años anteriores y con vistas a la entrada de la Primavera y la inevitable llegada del mosquito, volvemos a hacer campaña de las dos enfermedades parasitarias de mayor gravedad en el perro, causadas por la picadura de mosquitos infectados, como son la Leishmaniosis y Dirofilariosis o enfermedad del Gusano del corazón y que desgraciadamente son transmisibles al hombre.

El pasado año, de los Test que realizamos, dieron positivos a la Leishmania un 10%. Como se verá, el número de casos positivos sigue siendo alto no solo en nuestro área, sino también en el resto de Madrid, por lo que habrá que tomar mayores precauciones.

Con respecto a la Dirofilariosis, no hubo ningún caso positivo, al ser una enfermedad relativamente nueva en nuestro país, y que además se previene con una medicación oral.

De ahí la importancia de estos TEST de diagnóstico precoz, ya que se puede coger la enfermedad a tiempo, y sólo si se coge a tiempo el tratamiento es eficaz, además de evitar su extensión.

Abril y Mayo son los meses idóneos para realizarlos, porque son los meses en que aparecen dichos mosquitos.

Sin más, nos despedimos esperando que acudan lo antes posible para realizar las pruebas, a aquellos animales que no se les hicieron el año anterior, y a los que se les realizó recojan nuevamente los compromisos de "Cardotck 30", para iniciar el tratamiento preventivo.

Su mascota y la comunidad entera se lo agradecerá.

Un cordial saludo de sus Veterinarios

## CAMINO DE SANTIAGO

### SANTIAGO APOSTOL

Santiago murió decapitado en el año 42 por orden de Herodes y según cuenta la tradición fue traído el cuerpo por sus discípulos a Hispania, lugar de donde él volvía de predicar el evangelio, cuando sufrió el martirio en Jerusalén.

Alrededor de Santiago hay tantas leyendas que es difícil delimitar la historia de la fantasía popular. Lo que si es cierto es que Santiago fué uno de los discípulos de Cristo; hombre enérgico y piadoso que después de muerto ha conseguido reunir a casi tantos peregrinos como Roma o Jerusalén.

En el siglo IX el obispo Teodomiro de Iria Flavia, descubrió la tumba del Apóstol;

a partir de entonces surge una leyenda religiosa asombrosa que causó una pequeña revolución en la Edad Media y que aún sigue viva.

Fué Alfonso II el que decide edificar una iglesia sobre su tumba y un convento, esta ha sufrido numerosas transformaciones, hasta llegar a convertirse en la impresionante joya arquitectónica que es ahora. De esta forma en la misma fecha se fundó la capital de Santiago de Compostela.

En el siglo XII, eran ya tantos los peregrinos que habían caminado hasta Santiago desde todo el mundo que las rutas escogidas se les llamó CAMINO DE SANTIAGO.

El Año Santo Compostelano, se celebra todos los años en que el día 25 de Julio -fecha conmemora-

tiva de SANTIAGO- cae en domingo.

Todos los caminos llevan a SANTIAGO; sólo tiene que escoger el que prefieras o guiarte por las estrellas.



### AÑO SANTO JACOBEO 1993 PEREGRINOS EN SANTIAGO

Fue 1992 un gran año de acontecimientos para España. Primordialmente tres grandes ciudades españolas fueron protagonistas mundiales de eventos de máxima importancia: MADRID, con la capitalidad cultural de Europa; la Exposición Universal de Sevilla y las Olimpiadas de Barcelona.

Este Año de 1993 es Galicia y encabezada por SANTIAGO DE COMPOSTELA, protagonista máximo con el Año SANTO JACOBEO.

La trascendencia de este acontecimiento Jacobeo es de una importancia máxima para el mundo católico y para los que les gusta, estar presente en los aconteci-

mientos mundiales también tiene un fuerte atractivo.

Viviendo estos acontecimientos nos viene a la memoria la cita del poeta alemán Goethe que dijo: "Europa se hicieron peregrinando a SANTIAGO" y a nuestro ilustre poeta ANTONIO MACHADO con su bella poesía que dice: "Caminando no hay camino; se hace camino al andar".

Siglos después de que se convirtiera en tradición el peregrinaje a SANTIAGO el Consejo de Europa definió el Camino de Santiago como "PRIMER ITINERARIO CULTURAL DE EUROPA" y la UNESCO declaró SANTIAGO DE COMPOSTELA, Ciudad "PATRIMONIO CULTURAL DE LA HUMANIDAD".

De todo el mundo parten los "caminos de Santiago". Como más importantes están:

**CAMINO FRANCES:** Reconocido como el primer itinerario cultural europeo, que concentra a toda Europa y entra en España por los Pirineos, atravesando las comunidades de Aragón, Navarra, La Rioja, Castilla-León y Galicia.

**CAMINO DEL NORTE:** Entra de igual manera desde Francia, recorre el País Vasco, Cantabria y Asturias; al llegar a Galicia se une al camino francés.

**RUTA XACOBEEA DEL MAR DE ARANZA O DE LA TRASLACION:** Este itinerario viene por el mar entrando por la Ría de Arousa y fué por la que entró el cuerpo del Apóstol, traído por sus discípulos hacia el año 44.



**VIA DE LA PLATA:** De construcción romana empezó a utilizarse hacia el siglo XIII y viene desde Andalucía, pasando por Mérida, Plasencia, Baños de Montemayor, Bejar, Salamanca y Zamora.

**CAMINO INGLES:** Por este camino llegaban los peregrinos, que procedían de Inglaterra, Escocia, Islandia, países Escandinavos, Países Bajos, Bálticos y los de Flandes. Navegaban hasta el puerto de la Coruña o de El Ferrol y el resto del recorrido lo hacían como todos; a pie.

**CAMINO DE FINISTERRE:** Es un camino medieval muy singular que los peregrinos hacían. Después de visitar a Santiago se iban a visitar el "fines terrae" romano.

Este lugar había impresionado mucho a las legiones de Roma al ver hundirse el sol en el Atlántico.

**CAMINO DE FONSGRADA:** Camino de peregrinaje muy usado en época de dominación árabe, aunque eran rutas muy escabrosas, eran lugares seguros por no estar conquistada; entrada por Fuenterrabía y seguía por toda la cornisa cantábrica.

**CAMINO PORTUGUES:** Antes del pasado 18 de abril, ós habría descrito este circuito como ruta utilizada por el país vecino para llegar a Santiago por el camino costero o el del interior; pero ahora poseo muchos más datos; os contaré cómo los he adquirido:

La Oficina de Turismo portuguesa y la del Alto Minho en colaboración con la compañía Portuguesa organizó un viaje del 18 al 23 de abril, para dar a conocer la Región del Alto Minho y en el que se encuentran enclavadas las ocho rutas jacobeanas.

Han sido invitadas a este recorrido turístico una representación de periodistas y agentes de viaje de toda Europa, América y Canadá.

Como representante de las agencias de viajes españolas, fue invitada "INTERCAMBIO 66" a la que tuve la satisfacción de representar como colaboradora de ella, aunque como es de suponer rápidamente salió mi vena periodística y jugué con el doble papel de informadora de la "DEHESA DE LA VILLA".

La visión que nos han presenta-

do de las rutas jacobeanas en el Alto Minho son de una gran belleza y bastante desconocido para la mayoría de los invitados.

Hemos visitado grandes y pequeñas ciudades: BRAGA, TERRAS DE BOURO, VILARINHO DAS FURNAS, PORTELA DE HOMEN, LINDORO, PONTE DE LIMA, PONTE DE BARCA, SOAJO, ARCOS DE VALDEVEZ, CAMINO DE LIMA, CERDAL, VALENÇA DO MINHO, MONCAO, MELGACO, VILANOVA DE CERVERA, CAMINHA, VILA PRAIA DE ANCORA Y VIANA DO CASTELO.

Para el visitante español todos estos caminos nos parecen una prolongación de las tierras gallegas, por el verdor de su paisaje, por el azul de sus aguas, por el cariño y simpatía de sus habitantes.

**LOS CAMINOS DE GALICIA:** Prácticamente por todos los pueblos gallegos pasan los CAMINOS DE SANTIAGO y por ellos el peregrino o el turista puede disfrutar de los placeres de su gastronomía, de la gran belleza de sus paisajes y gran riqueza arquitectónica.

*Maite*



A partir de ahora vamos a incluir una sección de Astrología que constará de 2 partes: una sección en la que hablaremos de diferentes temas de tipo divulgativo que ayudará a conocer un poco la Astrología y otro, a nivel de pronóstico mensuales.

La Carta Astral u Horóscopo individual es algo único y exclusivo de cada individuo (como el carnet de identidad o las huellas dactilares) que se confecciona a partir de los datos de nacimiento de una persona (fecha, hora y lugar) y está constituido por 4 factores esenciales: los Planetas que representan las energías tanto personales como colectivas, los Signos del Zodiaco que matizarán de qué tipo son esas energías (fuego, tierra, aire y agua); los Aspectos que nos indicarán cómo combinamos esas energías y las Casas Astrológicas que nos dirán en que áreas de la vida volcaremos esas energías.


La Carta Astral nos proporciona un retrato completo del individuo tanto a nivel personal como psicológico y social: sus características de personalidad, habilidades, capacidad intelectual, vida afectiva, profesión, economía, familia, salud, etc.; y sobre todo nos indicará cualquier momento de crisis o cambio importante. La Astrología es además una herramienta pode-


**HELIA RAMOS** es licenciada en Filología Inglesa y profesora de la E.T.S.I. de Telecomunicaciones. Dedicada a la Astrología y Tarot desde hace 15 años, ha colaborado en programas de radio y televisión, en varias revistas y Congresos de Astrología. Imparte clases y seminarios de Astrología y Tarot, así como consultas personales.

Gracias a su colaboración, podemos atender la demanda de no pocos lectores de Dehesa de la Villa, ilusión que compartimos con ellos, estamos pues de enhorabuena.


rosísima para el autoconocimiento y desarrollo o evolución personal.


Vamos a contar ahora como serán las previsiones para los diferentes Signos del Zodiaco en los Meses de Mayo y Junio. Deben tener en cuenta que en éstas previsiones solo consideramos la situación del Sol, por lo que es algo bastante general.

 **ARIES:** Por fin los Aries pueden deshacerse de los últimos meses por los que han pasado grandes tensiones y conflictos. Estos dos meses serán muy positivos para realizar nuevos proyectos y actividades profesionales. Se sentirán renovados y optimistas. Las relaciones amorosas mejorarán o se producirán nuevos amores. Deben tener cuidado con la última semana de Mayo, ya que puede haber discusiones o rupturas afectivas, así como gastos excesivos.

 **TAURO:** Es su mes de cumpleaños por lo que estarán más brillantes y eufóricos. Es buen momento para hacer un viaje o proyectar unas vacaciones. Se sentirán con más ganas de salir y relacionarse. Tendrán suerte a nivel laboral y económico. Sin embargo pueden estar bastante tensos y susceptibles, y no harán gala de su

habitual paciencia. Los que cumplen años a partir del 4 de mayo están pasando por grandes cambios internos y rupturas. El mes de junio estará más tranquilo y la situación afectiva mejorará aunque hay tendencia a que se produzcan situaciones de celos.

 **GEMINIS:** En general van a tener unos meses bastantes positivos y optimistas. Muchos de los proyectos en los que últimamente estaban pensando se van a hacer realidad. Gran actividad y entusiasmo sobre todo en asuntos profesionales y en las relaciones. Buen momento para entablar nuevas amistades y amores. Los del principio del signo tendrán a partir de mediados del mes retrasos, obstáculos o algún problema de salud.

 **CANCER:** Por fin Marte ha salido de su signo (que estaba en Cancer desde Septiembre pasado) por lo que se sentirán muy aliviados y muchos más tranquilos, aunque todavía pueden existir problemas en el terreno afectivo. Deben contar lo que les pasa o decidir romper con situaciones insostenibles que llevan arrastrando mucho tiempo.

A nivel laboral las cosas mejorarán y surgirán nuevas

oportunidades. Deseos de liberarse y de tener nuevas relaciones. El mes de junio será muy positivo en el terreno afectivo y económico. Evite las discusiones entre el 17 y el 20 de junio.



**LEO:** Estos dos meses se sentirán muy vitales y con mucha energía, ya que Marte ha entrado en su signo y por otro lado Saturno está dejando de hacerles efecto (lo que les producía retrasos, problemas y menos vitalidad). A nivel afectivo estarán eufóricos y muy demostrativos. Pueden conocer a alguien que será muy importante en su vida.

En la 1ª quincena de mayo se solucionarán asuntos económicos y laborales, pero a mediados de junio pueden tener enfrentamientos o problemas en el trabajo. Intenten solucionar las cosas por las buenas y no tomar posturas obstinadas o dictatoriales (sobre todo los de finales del signo).



**VIRGO:** El mes de mayo será bastante tranquilo y positivo, recibiendo recompensas por el esfuerzo realizado a lo largo del año. Pueden tener un aumento de sueldo o cambio de puesto. Tendencia a hacer viajes que serán muy agradables, aunque sean de trabajo. Tendrá más ganas de salir y de relacionarse con amigos que no ve desde hace tiempo. El mes de junio será particularmente bueno en el terreno afectivo y amoroso. Está pasando por importantes cambios tanto a nivel mental como personal.



**LIBRA:** Este año Júpiter está en su signo, por lo que los nativos estarán más optimistas, expansivos y con

muchas ganas de cambios. Soportarán mal las restricciones y presiones de su entorno, por lo que se pueden producir discusiones.

A nivel laboral están en un buen periodo, surgiendo nuevos proyectos y oportunidades. Se sentirán muy activos y con deseos de tener nuevos hobbies o hacer deportes. Muchos Libras estarán pensando en cambiar de casa o de trabajo.

El mes de mayo será más positivo para viajar y hacer cambios que el mes de junio. A mediados de junio pasarán unos días de mucha tensión por exceso de trabajo. ¡Tenga cuidado con el coche!



**ESCORPIO:** El mes de mayo será tenso y conflictivo sobre todo para los de finales del signo, que están pasando por una época muy revuelta y de grandes cambios internos. Se pueden producir celos y luchas de poder, tanto en su trabajo, como en el terreno afectivo. También puede haber algún cambio de trabajo o actividad.

En junio las cosas estarán más calmadas, sobre todo a nivel mental y afectivo. Este mes es mejor para viajar o tomarse un descanso.



**SAGITARIO:** El mes de mayo va a ser particularmente bueno en lo que respecta a iniciativas laborales y cuestiones económicas, también va a ser muy positivo en el terreno amoroso, así como para viajes y diversiones.

A nivel interno va a sentirse activo, alegre y confiado.

El mes de junio va a ser también favorable, aunque con demasiada actividad y precipitación. Evite los excesos y querer hacer muchas cosas a la vez.



#### **CAPRICORNIO:**

El mes de mayo va a ser relajado y tranquilo, y después de tantos acontecimientos y tensiones. Le vendría muy bien tomarse las vacaciones ahora o hacerse algún viaje de placer. Puede encontrarse con personas que no veía desde hace tiempo y reanudar una amistad.

En el mes de junio estará un poco más inquieto y con exceso de trabajo, pero tanto los asuntos laborales como los económicos irán muy bien. Podría surgir un enamoramiento en un viaje.



**ACUARIO:** El mes de mayo va a ser bastante conflictivo, con tensiones y discusiones. Se sentirá irascible y con ganas de romper con personas y situaciones que le tienen atado. La rebeldía de Acuario surgirá con mucha fuerza este mes, pero le servirá para poner las cosas en orden. Debe tener cuidado con las caídas o las torceduras de tobillos. Los más afectados serán los del 3º decanato del signo. Junio será más agradable y satisfactorio, tanto a nivel laboral como afectivo. Se podría arreglar un tema profesional que estaba retrasado.



**PISCIS:** Estos dos meses serán en general buenos, aunque los nativos del 1º decanato pueden sentirse más cansados, reservados y con exceso de trabajo. El mes de mayo será muy activo y con muchos compromisos sociales. El mes de junio será muy positivo a nivel afectivo, así como para diversiones y viajes. A nivel mental estarán muy activos, pudiendo acometer nuevos proyectos con gran entusiasmo y concentración.

## SENUN 40

### EXPERTOS DE MAS DE 40 AÑOS CONTRIBUYEN A LA CREACION DE PUESTOS DE TRABAJO

*Las Asociaciones de expertos ayudan a encontrar nuevos trabajos*

Primero fueron las Asociaciones de jubilados, que ayudan a encontrar caminos laborales a gente de todas las edades. Ahora se inicia el camino de los mayores de 40 años que encuentran en la vida laboral las dificultades correspondientes a una sociedad con tres millones de parados.

En el mercado actual de trabajo, se ha añadido un obstáculo más para los profesionales que demandan empleo. **LA BARRERA DE LOS 40 AÑOS DE EDAD.**

Actualmente, el 80% de las ofertas de empleo, establecen el límite en los 40 años para aceptar candidatos en los procesos de preselección. Este porcentaje se dispara al 93%, cuando el listón se sitúa en los 45, límite de edad tras el cual se considera que los profesionales que lo han traspasado, no son válidos para las empresas.

Estos datos estadísticos, reflejo de las ofertas de empleo aparecidas en los medios de comunicación (Fuente Diario de Economía (EL PAIS) nº 5683 al 5812), dan lugar a una situación de crisis para todos esos profesionales que, con más de 15 años de experiencia, en estos momentos se ven en situación de desempleo por las razones de todos conocidas; cierre de muchas empresas, crisis mundial, nuevas competencias de los mercados europeos, expedientes de regulación, etc. y con escasas posibilidades de obtener un nuevo trabajo.

Esas circunstancias, producen efectos y situaciones muy problemáticas.

El haber tenido una actividad profesional, e ingresos con los que se ha conformado un adecuado medio personales y familiares,

conlleva que la pérdida de aquella y, como consecuencia inmediata, la del poder adquisitivo, lo que comporta no solo el problema económico sino también psicológico.

Ante esta realidad social, **SENUN 40**, con sede en Joaquín Costa, 61, tel. 562 91 98, se presta como la Asociación de todos estos profesionales, para agrupar a los miembros dispersos de este colectivo.

Esta Asociación quiere servir de **PUNTO DE ENCUENTRO**, que propicie las interrelaciones entre aquellos, evitar las situaciones derivadas de la individualidad y, juntos, obtener soluciones que transmitir a los demás.

La creación de nuevas empresas, la realización de estudios de los sectores en alza, el análisis de proyectos de empresa, asesoramientos jurídicos, fiscales, económicos... requieren de la solidaridad de todos.

**SENUN 40** busca las vías para el desarrollo de los objetivos aportados por sus miembros.

La realización de jornadas, seminarios, cursos de formación, actualización y reciclaje y la información sobre el mercado de trabajo conforman un aspecto importante de las actividades de esta **Asociación**.

El factor humano es otra de las grandes áreas de actuación de **SENUN 40**, que mantiene gabinetes, abiertos a las consultas derivadas de las circunstancias sociales que la situación de desempleo genera en los profesionales.

La consecución de los fines de **SENUN 40** se basa en la colaboración entre los miembros de este colectivo, supliendo de esta manera sus carencias particulares e individuales.

#### PROGRAMA

1º PROMOVER ENCUENTROS ENTRE LOS PROFESIONALES

2º COORDINAR GRUPOS DE TRABAJO

3º DIVULGAR Y TRANSPARENTAR TODAS LAS OPCIONES, QUE LOS ENTES PUBLICOS Y PRIVADOS OFRECEN PARA EL DESEMPLEO

4º PREPARA Y DESARROLLA ACTIVIDADES PROPIAS PARA LA FORMACION

5º ASESORAR SOBRE EL MERCADO LABORAL, REALIZA ESTUDIO SOBRE SECTORES DE LA ECONOMIA COMUNITARIA

6º REALIZA ESTUDIOS SOBRE LOS SECTORES DE OPORTUNIDAD

7º PROPICIA ENCUENTRO, RELACIONES E INTERCAMBIOS CON ORGANISMOS DE SU AMBITO

8º ESTABLECE GABINETES ESPECIFICOS PARA ATENDER LA PROBLEMATICA SOCIAL DE ESTE SECTOR

9º MANTIENE UN SERVICIO DE EDICION DE INFORMACION PERMANENTE

10º SE RELACIONA CON AGRUPACIONES DE LA C.E.E.

#### DECLARACION DE PRINCIPIOS

I. LA ASOCIACION SENUN 40 SIRVE DE PUNTO DE ENCUENTRO A TODOS LOS PROFESIONALES MAYORES DE 40 AÑOS QUE SE ENCUENTREN EN SITUACION DE DESEMPLEO

II. SENUN 40 TIENE EL UNICO PROPOSITO DE TRABAJAR PARA LA SOLUCION DE LOS PROBLEMAS QUE ESTE COLECTIVO PRESENTA, DESDE SUS ASPECTOS LABORALES Y SOCIALES

III. PROCLAMA LA NECESIDAD DE LA ASOCIACION, PARA ABORDAR SOLUCIONES CONJUNTAS

IV. PLANIFICA EL TIEMPO DE ESPERA, PORQUE CREEMOS EN LA FUERZA DEL GRUPO.

## VOLAR EN PARAPENTE

Cuando llega el buen tiempo aparecen. Irrumpen en el cielo y dibujan, aquí y allá, improvisados arcoirís que se bambolean con el viento. Son los parapentistas, las almas aventureras que surcan la cúpula celeste.

El parapente es la más reciente modalidad de deporte aéreo. Consiste en lanzarse al vacío, con un paracaídas desplegado, desde lo alto de una montaña o desde la ladera de un monte.

El elemento más importante para la práctica de esta actividad es el parapente.

Este es un paracaídas de planta rectangular, formado por dos superficies de tela sintética, unidas entre sí por una serie de membranas del mismo material. Estas separaciones originan unos largos compartimentos, llamados cajones, que van de delante hacia atrás. Por el frente tienen una amplia abertura: el borde de ataque. Su misión es recoger el aire que hincha los compartimentos dando forma al parapente. La parte posterior de los cajones, borde de salida, puede ser cerrada o bien disponer de una pequeña abertura. Los cajones se encuentran comunicados por unos orificios (intercajones), que son los encargados de equilibrar la presión interior, con el fin de mantener uniforme el perfil del parapente.

El piloto va unido al parapente por medio de una serie de cuerdas, llamadas líneas, cosidas a las membranas que separan los cajones y agrupadas en dos anchas cinchas o elevadores de los que cuelga el arnés, del cual va suspendido el parapentista durante el vuelo. De dichos elevadores nacen dos cuerdas, los frenos, a cuyos extremos se agarra el piloto y con los que dirige los movimientos del paracaídas durante el despegue, el vuelo y el aterrizaje.

Transportar todo el equipo de

vuelo es sencillísimo. En una mochila de tamaño medio preparada para ello cabe todo, paracaídas, arnés y material adicional.

El vuelo se inicia en tierra, habitualmente con una fuerte carrera para tomar impulso e inflar el parapente.

Una vez hinchado, es un perfil sustentador, que se rige por las mismas leyes aerodinámicas de cualquier otro planeador, con el que se pueden aprovechar corrientes ascendentes, orográficas y térmicas.

Dependiendo de la pericia del piloto y de las condiciones atmosféricas reinantes, los vuelos permitirán salvar distintas distancias con la correspondiente conexión temporal. Entre los parapentistas de alto nivel son usuales los que superan los vuelos de 100 kilómetros y las dos horas de duración. La llegada a tierra se realiza de pie, cara al viento, amortiguada, sobre todo por los frenos.

Pese a su espectacularidad, el riesgo es mínimo, siempre que el practicante siga las normas elementales de seguridad en cuanto a tiempo y equipo (son indispensables unas botas que cubran el tobillo y un casco) y sea consciente de sus posibilidades y conocimientos.

España reúne unas magníficas



condiciones meteorológicas y orográficas para la práctica del parapente. Por ello, son innumerables los centros destinados a esta actividad. Los cursillos de iniciación duran entre cuatro y siete días, y los precios medios rondan las 25.000 pesetas. En cuanto al parapente, hay gran variedad de modelos que se ajustan a todas las economías, gustos y habilidades.

Cerca de nuestra Comunidad se encuentra uno de los lugares de reunión más importantes para todos los deportistas aéreos de la zona Centro: la Muela, en Alarilla (Guadalajara). Para todos aquellos que quieran vivir de cerca el parapente e incluso se atrevan a realizar un vuelo acompañados por un instructor, la Muela es su destino. Todos los fines de semana, especialmente los domingos, es un hervidero de practicantes y mirones. No se lo pierda y lleve a los niños, ambos tendrán una nueva experiencia que contar a su vuelta.

Si no le gusta, al menos le queda la posibilidad de pasar un agradable día de campo, y, eso no lo discuta, será diferente y exótico.

Para más información pueden dirigirse a RACE (Real Aéreo Club de España). C/ Alcalá, 131. 28009 Madrid. Teléfono: 575 67 09; y a FENDA (Federación de Deportes Aéreos). C/ Ferraz, 16. 28008 Madrid. Teléfono: 247 59 22.

**Sonia Recio**

## SAN FEDERICO DEHESA DE LA VILLA-1 C.D. FUENCARRAL-0

Gran partido el disputado el pasado día 18 en la Dehesa de la Villa, entre los equipos San Federico y Fuencarral.

Ambos conjuntos llegaban a este encuentro con la necesidad imperiosa de sumar los dos puntos, el San Federico porque los necesitaba para eludir la zona peligrosa de la tabla, el Fuencarral porque venía con serias aspiraciones a ocupar la segunda plaza que le daría derecho a jugar la promoción de ascenso a tercera división.

Con todos estos condicionantes se dieron cita innumerables aficionados, 800 aproximadamente, que esperaban ver un espectáculo lleno de emoción y no se fueron defraudados, pues el partido fue disputado de poder a poder con

una garra fuera de lo normal en los veintidos jugadores, y no era para menos, pues ambos se estaban jugando mucho.

El comienzo del partido fue de presión por parte del Fuencarral, que llegó en distintas ocasiones a puerta, pero allí se encontró con una muralla insalvable, que era el portero local, Jesús. Pronto se equilibró el encuentro y el San Federico se hizo con el centro del campo, lo que le permitió llegar en alguna ocasión al área contraria y a falta de 4 minutos para el descanso, Luisito, en impecable remate de cabeza, estableció el 1-0.

En el segundo tiempo se plantea el partido con un fuerte ataque del Fuencarral y una ordenada defensa del San Federico, con

peligrosos contraataque que llevaron a los locales a marcar otro gol, anulado por el árbitro por un dudoso fuera de juego.

Nuevamente Jesús brilló a gran altura haciendo paradas de toda clase, evitando que el equipo visitante pudiera marcar.

Hasta el final, el Fuencarral intentó llegar al empate y el San Federico se defendió en los últimos veinte minutos con un jugador menos, por doble amonestación. Fueron angustiosos los diez minutos que descontó el árbitro.

En definitiva, vivimos un encuentro pletórico de furia y de emoción, entre dos equipos amigos que necesitaban puntuar. Un gran partido y un excepcional portero.

*A.P. Corresponsal*

### PREFERENTE

**¿HAY QUIEN DE MAS?  
MORATALAZ - 0 COSLADA - 2**

Cuando los árbitros se empeñan, lo consiguen. Me refiero a las exhibiciones, en sólo 58 minutos, el colegiado Sr. Pérez Beato mostró 23 tarjetas: 18 amarillas y 5 rojas, o sea cada 2 minutos 52 segundos una tarjeta... ¿no es esto pasarse?.

El FUENCARRAL consigue dos puntos muy necesarios para sus pretensiones, no está todo perdido, ¡AUPA FUENCA!

El SAN FEDERICO DEHESA DE LA VILLA en recuperación. A pesar del fallido penalty de Alberto, Luis a los 56 minutos sorprende a Toni, portero del Roma, que nada pudo hacer a pesar de sus buenas formas.

<b>ARAVACA</b>	<b>0</b>
<b>FUENCARRAL</b>	<b>2</b>
<b>ARAVACA:</b> Marcos, José Luis, Torija, Paco, Suela, Alonso (Hipólito), Juan Miguel; Oscar y Javi.	
<b>FUENCARRAL:</b> Andrés, Luis, Arroyo, Gomez, Castro; Ramiro, Alberto (Molina), Reguera, Oscar, Alberca y Freire (Eusebio).	
0-1 Cuarenta y un minutos. Alberca.	
0-2 Cincuenta y ocho minutos Gómez, de penalty.	

### PRIMERA REGIONAL

DINAMO DE ESTRECHO sigue imparable hacia el ascenso. Nuestras felicitaciones. No corre la misma suerte la A.D. BARRIO DEL PILAR, pero se mantiene por encima de la mitad de la tabla

## \* JORNADA 29 2 de mayo 1993 \*

### PRIMERA REGIONAL

#### GRUPO I

#### RESULTADOS

Cañaveral, 5	Avenida, 0
San Vicente, 2	Galapagar "A", 0
Dinamo de Estrecho, 2	Don Bosco "A", 0
Fundación, 3	Pozuelo "A", 4
Argüelles, 1	Tres Cantos "A", 2
Escolapios, 3	Unión Aravaca, 2
Parque Pozuelo, 0	San Agustín, 1
Cerceda, 1	Barrio Pilar, 5
Ebro, 1	Carranza, 5

#### CLASIFICACION

	J.	G.	E.	P.	F.	C.	Pt.
Dinamo Estrecho	29	23	4	2	66	21	50
Cañaveral	29	15	9	5	48	17	39
Cerceda	28	16	5	7	55	27	37
Carranza	29	16	5	8	64	41	37
Tres Cantos "A"	29	16	5	8	51	39	37
Ebro	29	13	7	9	62	52	33
Barrio Pilar	28	11	9	8	45	39	31
Parque Pozuelo	29	11	8	10	46	37	30
Unión Aravaca	29	11	8	10	37	34	30
San Agustín	29	12	6	11	42	50	30
San Vicente	29	10	8	11	37	38	28
Escolapios	29	10	7	12	41	47	27
Pozuelo "A"	29	9	8	12	40	49	26
Galapagar "A"	29	8	7	14	37	53	23
Fundación	29	7	14	18	34	64	18
Don Bosco "A"	29	4	9	16	38	71	17
Argüelles	29	6	3	20	38	64	15
Avenida	29	4	4	21	24	72	12

<b>SAN FEDERICO</b>	<b>1</b>
<b>ROMA</b>	<b>0</b>
<b>SAN FEDERICO:</b> Jesús (Pérez), Muñoz, Tena, Aguado, Jorge, Hugo, Alberto(Oscar), Iván (Roda), Castillo, Sulto (Paco) y Luis.	
<b>ROMA:</b> Toni, Juanfer, David (Monasterio Ayllon), Toño, Vigara, Jorge, José, Tote, Hurtado (Navarro); Pons y Angelito.	
1-0 Cincuenta y siete minutos, Luis	

### PREFERENTE

#### CLASIFICACION

	J.	G.	E.	P.	F.	C.	Pt.
Alcobendas	29	23	4	2	66	17	50
Moratalazl	29	15	8	6	51	29	38
Coislada "A"	29	14	9	6	59	28	37
Fuencarral	29	14	7	8	55	41	35
Esp. Coslada	29	14	8	9	40	29	34
Los Olivos	29	15	3	11	53	34	33
Velilla	29	11	8	10	36	42	30
Barajas "A"	29	8	13	8	23	25	29
Vallecas	29	11	7	11	46	41	29
San Federico	29	12	3	14	37	46	27
Mejoreño	29	7	12	10	43	43	26
Villalba	29	9	8	12	43	50	26
Roma	29	9	7	13	48	59	25
Recuerda	29	9	7	13	48	59	25
Prosperidad	29	8	8	13	38	53	24
El Pardo	29	7	8	14	36	52	22
Leones	29	3	10	16	27	59	16
Aravaca	29	3	10	16	20	69	16

## PESCADERIA PANIZO



SU CALIDAD  
INDISCUTIBLE,  
SUS PRECIOS  
SIN  
COMPETENCIA,  
LE AVALAN

SAN RESTITUTO, 15 - TEL.: 450 43 05  
28039 MADRID

## M miguel muebles

MOBILIARIO DEL HOGAR  
DISEÑO MODERNO  
GRAN EXPOSICION

Presupuestos s n compromiso

----- VISITENOS -----

VILLAAMIL, 31 - Tel.: 311 41 33  
28039 MADRID

## REPUESTOS VILLAAMIL



RECAMBIOS • ACCESORIOS • NEUMATICOS  
MATERIAL ELECTRICO

Villaamil, 31  
28039 MADRID Tels.: 311 41 08 / 30 / 31

## LUPOPAN

C/ Armenteros, 16  
Pza. de Alzira, 7  
Telf.: 459 96 05

- PAN
- BOLLOS
- HELADOS
- FARTONS
- HORCHATA
- BATIDOS
- GRANIZADOS
- POLOS HORCHATA

SERVICIO  
A DOMICILIO  
PRECIOS ESPECIALES  
A HOSTELERIAS

DOMINGOS Y FESTIVOS  
CHOCOLATE CON CHURROS



- ARTICULOS DE REGALO
- HERRAMIENTAS
- MATERIAL ESCOLAR
- JUGUETERIA
- DECOMISOS, ETC.

### CONSTANTE RENOVACION

Villaamil, 21 - 28039 MADRID Tel.: 311 36 27

POR SU INTERES LEA LAS  
BASES DEL CONCURSO

"JUEGUE CON NOSOTROS"

HASTA 150.000 PTAS. EN  
PREMIOS

ESPECIALIDAD EN PALETILLAS  
JUDIAS CON PERDIZ

BAR - RESTAURANTE



## La Toledana

CONFORTABLES SALONES  
ESMERADO SERVICIO

Vistas a la Moraleja, 1 • Teléf. 358 38 61 • FUENCARRAL, pueblo (Madrid)



# ¿Quieres tener la sonrisa más bonita del barrio?

TRATAMIENTOS SIN DOLOR - PRESUPUESTOS SIN COMPROMISO  
Llámanos al teléfono 450 89 05, de lunes a viernes, (mañana y tarde) y sábados por la mañana.

## CLINICA DENTAL DOAR, S.A.

SAN RESTITUTO, 25

Facetas • Incrustaciones y coronas de porcelana,  
limpiezas por ultrasonido • Empastes de color del  
diente, Blanqueamiento de dientes en tu propia casa

(SANITAS,  
AISA,  
CEYDE,  
ADESLAS)



REVELADO RAPIDO DE GRAN CALIDAD  
EN 1 HORA

Copias 10x15 en 24 h. desde **34** ptas.  
Copias 10x15 en 1 h. desde **37** ptas.

Avda. de Betanzos, 52 Teléfono 738 64 52

A LA PRESENTACION DE  
ESTE ANUNCIO, 10% DE  
DESCUENTO

2 carretes FUJI 36 exp.....775 ptas.  
2 carretes AGFA 36 exp .....765 ptas.  
2 carretes AGFA 24+3 exp .....635 ptas.  
2 carretes POLAROID 24 exp.... 450 ptas.

El PUBLI-ERROR de

### "JUEGUE CON NOSOTROS"

REVISTA Nº .....

SORTEO

SABADO ..... DE

..... DE 1993



DOS MIL PESETAS

Este bono será canjeado en su totalidad o en parte en cualquiera de los establecimientos o industrias que colaboran con su publicidad en

DEHESA DE LA VILLA

BONO DE 2.000 Ptas.

Nº .....

FECHA .....

Manuel Ruiz Cerezo  
Director

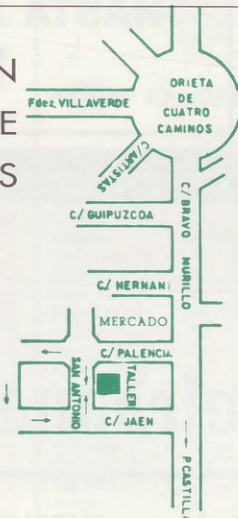


REPARACION  
GENERAL DE  
AUTOMOVILES



NEUMATICOS - CHAPA Y PINTURA  
EQUILIBRADO ELECTRONICO

SAN ANTONIO, 5 (Metro Alvarado) • Tel.: 533 55 84  
28020 MADRID • Tel.: 533 55 84



CRISTALERIA  
DEL  
AUTOMOVIL

## BLASAN, S.L.

UNAS PARA AUTOMOVILES NACIONALES Y  
EXTRANJEROS, FAROS, ESPEJOS, ELEVACIONES,  
CERRADURAS Y TECHOS SOLARES

CONCIERTO CON TODAS LAS CIAS DE SEGUROS  
OFICINAS CENTRALES

BRAVO MURILLO, 380 - TELEFONO 570 78 73

TALLERES DE MONTAJE

AGUSTIN DE BETHENCURT, 15

esquina Modesto Lafuente, 68

TELEFONO 554 18 64