

EJEMPLAR GRATUITO

# DEHESA *de la* VILLA

MADRID NORTE INFORMATIVO MENSUAL

AÑO X

NUMERO 85

Las calles del barrio

## VALDEZARZA-VILLAAMIL

### Un enclave con futuro

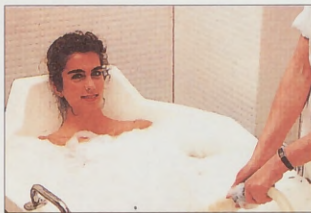
■ ENTREVISTA: LUIS BARRIALES ■ NOTICIAS ■ DEPORTES ■ CULTURA ■  
PARTICIPACIÓN ■ SALUD Y BELLEZA ■ GUÍA ÚTIL ■ NUESTROS KIOSCOS

Ayuntamiento de Madrid

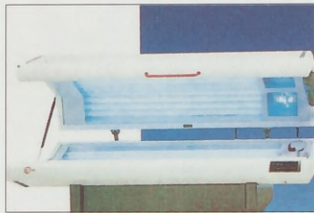
# HNO SÁNCHEZ

La solución estética  
*Peluquería Unisex*

## TRATAMIENTOS DE BELLEZA



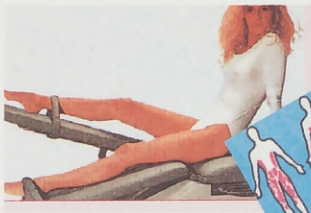
Tratamientos adelgazantes  
 Hidroterapia con Algas  
 y Esencias de Plantas



Solarium



Vendas calientes o frías  
 con algas



7 máquinas. Tonifica, fortalece  
 y modela con suavidad todo  
 el cuerpo sin esfuerzo ni fatiga



Sauna finlandesa



Tratamiento de cuerpo y senos  
 Cataplasma de algas

*Le esperamos en*

- Francos Rodríguez, 98 ☎ 459 94 90
- Antonio Machado, 33 ☎ 373 69 66

**NO CERRAMOS DURANTE  
 EL MES DE AGOSTO**

Hno Sánchez  
*Peluquería Unisex*

- Belleza
- Gimnasio
- Perfumería
- Rayos Uva

C/Francos Rodríguez, 98  
 Tel.: 459 94 90

PELUQUEROS

### PELUQUERÍA

- Señoras
- Caballeros
- Niños
- Novias

### ESTÉTICA

- Limpieza de cutis
- Lifting
- Tratamientos corporales reductores y reafirmantes
- Vendas frías y calientes
- Placas
- Fresoterapia

### DEPILACIÓN

- Cera caliente
- Cera fría
- Depilación definitiva (Sistema electrolisis y termolisis)

### MANICURA Y PEDICURA

### MAQUILLAJES

- Novia
- Fiesta
- Fantasía

### GIMNASIO

- Sauna pasiva
- Sauna finlandesa
- Bañera hidromasaje

### MASAJES

- Vital-Deportivo



## MOTOR VILLAAMIL

**NUEVO CENTRO DE  
 MECANICA RAPIDA,  
 LAVADO  
 Y LUBRICACION  
 SERVICIO DEL AUTOMOVIL EN GENERAL**



**RECAMBIOS DE PRIMERA CALIDAD  
 TRABAJOS GARANTIZADOS  
 A SU JUSTO PRECIO**



- MECANICA EN GENERAL
- ELECTRICIDAD Y ELECTRONICA
- CAMBIOS DE ACEITE
- LAVADO
- PARKING (POR HORAS/DIAS)
- APARCAMIENTO COMPLETO O MEDIA JORNADA
- HORARIO DE 9 a 20 H. ININTERRUMPIDO

Ayuntamiento de Madrid  
 Villaamil, 40 • Tel. 311 25 51 - 28039 Madrid

SUMARIO

**AÑO X • NÚMERO 85**  
**ENERO/FEBRERO 1997**

**DIRECTOR**

Manuel Ruíz Cerezo

**Consejo de Redacción**

Sonia Recio, M<sup>o</sup> Eugenia Tébar

**Servicio de Información**

Agencia GALLIMEDIA PRESS

**REDACCIÓN**

Carlos Marfí, Jesús Ruíz Serrano

**Reportajes y entrevistas**

M<sup>o</sup> Eugenia Tébar, Sonia Recio

**Deportes**

David R. García

**Ecología**

Santiago T. Casas

**Mundo animal**

A. J. P. Pérez

**Gastronomía y salud**

F. Javier Terrón

**Fotografía**

Irene Ruíz Plaza

**Maquetación**

L. G. Gallego

**Departamento de Publicidad**

Teléfono 459 70 06

**Fotomecánica e Impresión**

FARESO, S. A.

**Edita**

PUBLIDESH, S. L.

**Depósito Legal**

M-25151-1988

**Correspondencia:**

Revista DEHESA DE LA VILLA

C. C. Julio Cortázar

Avda. Antonio Machado, 22

29035 MADRID

**DISTRIBUCION GRATUITA**

DEHESA DE LA VILLA  
no comparte necesariamente  
la opinión de sus colaboradores

**BIENVENIDO 1997**

Inicio un nuevo año que, según todas las predicciones, tiene todas las bendiciones para ser un buen año; confiemos en que sea efectivamente así.

Con los balbuceos de todo el que empieza, nos ha regalado una manta de nieve con la que en algunos casos se ha pasado –por ejemplo en el Norte y en Andalucía– y en otros no ha llegado –como es el caso de Murcia–. Una vez más digamos aquello de “Nunca llueve al gusto de todos...”, y también podemos aplicar el otro refrán de “Año de nieves, año de bienes”... aunque el caso es que las riadas han causado grandes daños en Andalucía y la nieve ha bloqueado a muchos lugares, a algunos de los cuales cogió desprovistos de elementos tan útiles y económicos como la sal, que tanto abunda en nuestro litoral, o de la coordinación adecuada para trasladar las máquinas quitanieves allá a dónde realmente fuera más necesario. Pero, bueno; a pesar de estos inconvenientes de principio, el año parece que promete ser muy bueno y, al menos, con esa ilusión debemos partir.

DEHESA DE LA VILLA inicia su décimo año con el mismo afán del primer día, también a pesar de todos los pesares y de de todos los avatares sufridos, que no son pocos. Pero los intereses de nuestra zona, que son los nuestros, están por encima de todo, así que recibimos al nuevo años con deseos de PAZ, BIENESTAR Y PROSPERIDAD para nuestros fieles colaboradores y amigos lectores.

Siguiendo en la línea de prestar especial atención a las calles y barrios de nuestra zona, este número lo dedicamos a los barrios VILLAAMIL y VALDEZARZA que, a su vez, tienen la misma Asociación de Vecinos que merece un particular tratamiento, pues no en balde ha sido uno de nuestros mejores colaboradores, lo cual tiene también un refrán adecuado: “De bien nacidos es ser agradecidos”.



*enero*

**SUMARIO**

	Pág.		Pág.
■ CALLES DEL BARRIO		■ PARTICIPACIÓN	
Colonia de Valdezarza y		Anuncios; cartas; opinión .....	18
Barrio Villacamil .....	4	■ SALUD Y BELLEZA	
■ NOTICIAS DEL BARRIO .....	11	Evolución de la visión .....	20
■ ENTREVISTA		Prevención y tratamiento	
D. Luis Barriales López, vicepresidente		de la enfermedad varicosa .....	21
de la Asociación de Vecinos		■ MOTOR	
'Barrio Unido' de Valdezarza .....	12	Motor Sesenta y Seis, S.A. ....	22
■ DEPORTES.		■ GUÍA UTIL .....	24
Ofertas del IMD .....	14	■ AL CIERRE .....	26
Nuestros equipos de voley femenino .....	15	■ QUIOSCOS COLABORADORES .....	26
■ CULTURA .....	16		

Aunque contruidos en distintas épocas –primero la colonia de Valdezarza, hacia 1960, y dos o tres años más tarde el barrio de Villaamil–, por diferentes

empresas y con desigual arquitectura, al encontrarse enclavados en una especie de vaguada a la falda de la Dehesa de la Villa, junto a la antigua Huerta del

# COLONIA VALDEZARZA Y BARRIO VILLAAMIL

## Un enclave con futuro



Por encontrarse al Norte de la Junta Municipal de Moncloa-Aravaca, y al Sur o final de los distritos de Fuencarral-El Pardo y de Tetuán, parecen algo olvidados de nuestros munícipes y, si algo se va consiguiendo, es a base de la

insistencia en sus demandas por parte de la Asociación de Vecinos 'Barrio Unido' con la constancia que siempre le ha caracterizado, aunque no siempre sean bien atendidas. Su labor ha sido y es de tales características que lamenta-

mos no disponer de espacio suficiente para, de una forma clara, hacer eco de todas sus reivindicaciones e iniciativas, que son las de los vecinos a los que representan. De cualquier modo en esta publicación recogemos puntualmente, número a número, información sobre la amplia actividad que despliega la Asociación.

En cuanto a las características de la estructura urbana de la zona, nuestro reportaje fotográfico, con el apoyo de cada pie de foto, pueden hablar con mayor elocuencia que nosotros, aunque hay circunstancias y datos que han de contarse en detalle, a riesgo de provocar una reacción de incredulidad por parte del lector. Así, por ejemplo, en este espacio habitado por mil quinientas familias sólo existe una cabina telefónica, ubicada en un extremo del barrio de Villaamil, que, aunque no esté mal donde está para uso de los transeúntes y vecinos más cercanos, lo normal es que hubiese al menos otra en la confluencia de ambas urbanizaciones. También se aprecia la carencia casi absoluta de contenedores para recogida de material de desecho para su reciclado, como papel y cartón, vidrio, etc. Existe uno para



### JARDÍN DEL OBISPO.

Es la zona residencial más moderna, entre las calles de Villaamil y San Restituto y en la que se aprecia una moderna arquitectura que viene a dar nueva fisonomía a estas remodeladas manzanas.

### EL PRÓXIMO METRO.

Ya han empezado las obras para la construcción del tramo de la línea 7 del Metro que incluye una estación en Valdezarza.



**Obispo -actual parque de Rodríguez Sahagún-, los dos núcleos comparten parroquia, Asociación de Vecinos, Centro de Salud, colegios, guardería, comercios**

**y otros servicios y equipamientos, de tal modo que sus inquietudes, problemas y aspiraciones son sustancialmente comunes a ambos enclaves urbanos.**

**AYER Y HOY DEL PARQUE.** Bajo estas líneas una vista de la antigua 'Huerta del Obispo' cuando se estaba convirtiendo en parque de Rodríguez Sahagún y, más abajo, aspecto actual del parque desde la misma perspectiva. A la derecha, otras dos vistas actuales del mismo parque.



envases de cristal cercano a la zona de bares localizada en la confluencia de las calles Villacamil, Aguilafuente y San Restituto pero

colocado tan 'inteligentemente' en una isleta ubicada en el mismísimo centro del cruce de las calzadas y que no está unida a las

aceras por paso alguno de peatones, por lo cual obliga a los usuarios a invadir la calzada, esto es, a decidirse entre infringir el Código de la Circulación y jugarse el pellejo o 'pasar' de contribuir al mantenimiento del medio ambiente y dar 'vacaciones' a su conciencia ciudadana, como si

fuese ésta una cualidad que nos sobrase.

**San Restituto**

Esta calle de doble dirección es la única vía de acceso al interior de ambos barrios y al Centro de Salud desde la parte Norte. Diseñada para tener 17 me- ➤



**Colegio 'NUESTRA SEÑORA DEL PILAR'**

- EDUCACIÓN INFANTIL
- EDUCACIÓN PRIMARIA
- EDUCACIÓN SECUNDARIA
- F. P. 1 RAMA SANITARIA
- ACCIÓN SOCIAL
- ACCIÓN PASTORAL

C/ Sánchez Preciado, 62. 28039 MADRID

tros de ancho, actualmente sólo alcanza una anchura de unos 9 metros, lo que junto con la autorización para aparcar a ambos lados, sólo deja por tanto unos 5 ó 6 metros útiles para la circulación.

Un buen día, a un precario urbanista madrileño —que seguro que no habita en la zona y le importa ésta un bledo— tuvo la aberrante idea de sacrificar el espacio colocando unos tan amplios como innecesarios alcorques en torno a los árboles plantados entre la acera y la calzada, a los que, a continuación, dejó completamente olvidados para el resto de los tiempos, logrando así que se convirtieran en el desastre que puede observarse en una de las fotografías con que ilustramos este reportaje. La acera, con tal peculiar invento, ocupa así 5 metros, al menos 2 más de los que sería razonable, y que bien se echan de menos en la calzada, pues un carril más solucionaría los constantes atascos que diariamente tenemos que presenciar y so-

**AGUILAFUENTE.** Esta calle es de lo más curioso. Además de no tener salida, sólo tiene portales por un lado, justo en el que la acera es más amplia y protegida contra los coches. Mientras, en la acera 'habitada' sucede todo lo contrario. Pasen y vean.

**EL SOLAR DE AZUAGA.** Este amplio espacio, de titularidad municipal, es ideal para convertirlo en la gran zona de servicios del barrio que venga a cubrir sus actuales carencias: aparcamiento, Centro de Tercera Edad, iglesia, etc.

portar, con las consiguientes pérdidas de tiempo, incremento de la contaminación atmosférica y acústica y demás molestias.

### Aguilafuente

Calle de doble dirección y cortada, constituye otro genuino ejemplo de "ahí queda eso" y de "arréglate las como puedas". Se construyó, como en otros muchos casos en este país, sin pies ni cabeza, con el único criterio del mayor lucro po-



sible para los promotores. Es evidente que no hubiese resultado excesivamente difícil darle salida por la parte opuesta de los otros bloques de viviendas, y ni siquiera muy caro, pero hacían falta un poco de cabeza y otra pizca de corazón pensando en los futuros habitantes de tamaño dislate.

A los 'geniales' urbanistas (?) de la época tampoco se les ocurrió nada peor que, a espaldas de la calle de Sánchez Preciados, hacer una acera de 3 metros

teniendo en cuenta que en ese lateral de la calle Aguilafuente no hay ni un solo portal de salida ni acceso a local alguno, de tal modo que tenemos una acera más amplia que la del otro lado de la calle —que sí da servicio a portales y bajos—, por si fuera poco, protegida con horquillas metálicas para evitar que los automóviles estacionen invadiendo este privilegiado espacio, lo cual no sería malo de por sí, si no fuese que su sufrida colega del otro lateral no dispone de tales protecciones, con lo cual, es ésta la acera que invaden los coches aparcados, jorobando a los vecinos e industriales que han de hacer uso de ella. Y la pregunta es ¿no hubiese sido más fácil y lógico reducir la acera 'inútil' a 1,5 m, creando así una zona de aparcamientos, colocar luego las poco estética horquillitas también en la acera 'habitada' y, de paso, lavarle la cara a esta olvidada calle, que

## Talleres DE FRUTOS

C/ Aguilafuente, 95 ☎ 450 02 74

**MECÁNICA EN GENERAL**

**GASOLINA Y DIESEL**

**PUESTA A PUNTO**

Agradecen a amigos y clientes las atenciones recibidas y ofrecen sus nuevas instalaciones en

**Talleres FRUGAR S.L.**

C/ General Oraá, 54 ☎ 411 00 43



**RENAULT**



## Talleres FRUGAR S.L.

**EXPOSICIÓN DE VEHÍCULOS NUEVOS Y DE OCASIÓN**

Teléf. y fax:

**561 63 60**

Talleres:

C/ General Oraá, 54 • 28006 Madrid

**TALLERES Y RECAMBIOS CHAPA Y PINTURA**

**MECÁNICA Y ELECTRICIDAD**

Teléf.: **411 00 43**



**CONTENEDOR.** En la raqueta situada justo en medio de un cruce, el único contenedor para reciclar vidrio del barrio obliga al usuario a jugársela cruzando la calzada a la brava.



no recuerda ni el color ni el olor del asfalto...

**¿Hasta cuándo solar...?**

Desde hace ocho o nueve años la Asociación de Vecinos 'Barrio Unido' de Valdezarza viene insistiendo ante las autoridades municipales acerca de las múltiples necesidades de este enclave que forman la colonia de Valdezarza y el barrio de Villacamil. Si bien por parte del Insero se consiguió el Centro de Salud prefabricado, operación llevada a efecto en sólo unos meses con la promesa de que en unos pocos años se construiría el definitivo, por parte del Ayuntamiento de Madrid y hasta el presente sólo se han obtenido muy buenas palabras, pero obras son amores y, mientras continúe esta situación, es inevitable la sensación de abandono que los residentes tenemos al respecto.

El solar de Azuaga, que

ya es propiedad municipal, es el lugar idóneo para un aparcamiento de residentes, para lo cual en su momento -hace ya unos cinco o seis años- se recogieron firmas de unos cuatrocientos vecinos interesados. Y puesto que el lugar sería apropiado para un Centro de Día o para la Tercera Edad, también se solicitó de las autoridades pertinentes. Además, parece ser que hay un elevado número de vecinos, feligreses de la parroquia de Nuestra Señora de Altigracia, varían con agrado la construcción del templo parroquial en este amplio espacio, que por sus modernas estructuras embellecería el entorno.

**El 128, de mal en peor**

El barrio sigue estando mal comunicado, con una sola línea de la E.M.T., el solitario 128 que, además y para mayor escarnio, sin contar con la opinión de

los usuarios, ha sido desviado por Pablo Iglesias y Doctor Federico Rubio y Galí, sin tener en cuenta la utilidad del mismo a través de Francos Rodríguez y Bravo Murillo, con el perjuicio económico para los establecimientos de estas ca-



**IMPREVISIÓN E INCIVISMO.** Unos inútilmente exagerados y nada ciudadanos alcorques sirven sólo para restar espacio al tráfico y acumular la basura que dejan los ciudadanos incívicos.

lles tan comerciales. En el mejor de los casos, para desplazarse a estas zonas, tienen que recurrir a un segundo autobús, con las consiguientes pérdidas de tiempo, molestias e innecesario gasto. Si a ello unimos que, por ser éstas paradas intermedias, en las horas punta es muy fácil tener que esperar en ocasiones a un segundo o a un tercer autobús por ir completo el primero que pasa. Está demostrado que el pueblo llano es paciente a la fuerza, pero a veces pierde esa paciencia tan necesaria, sobre todo cuando muy bien estudiadas campañas le recomiendan que use los transportes públicos. Claro que la paciencia no les impide saber que quiénes esto les recomiendan no utilizan normalmente dichos servicios, suelen tener a su disposición un coche oficial con chófer a la puerta, ninguna preocupación de llegar tarde al puesto de trabajo y tampoco tie-

**Clinica Dental DOAR S.A.**

San Restituto, 25 • ☎ 450 89 05 • 28039 MADRID

**TRATAMIENTOS SIN DOLOR PRESUPUESTOS SIN COSTES**

- Todo tipo de prótesis • Odontología, adultos-niños • Endodoncia • Periodoncia • Cirugía oral • Radiografías

SANITAS, ASISA, ADESLAS, CEYDE

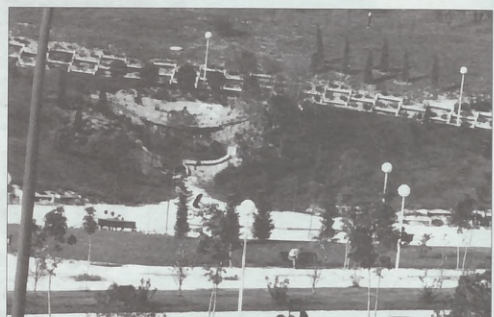
**HORARIO: LUNES A VIERNES: Mañanas de 9,30 a 13,00 h.; tardes de 16,00 a 21,00 h. SÁBADOS: Mañanas de 10,00 a 14,00 h.**





**SERVICIOS Y RINCONES.**

Sucesivamente traemos en varias imágenes el Centro de Salud Valdezarza Sur, inaugurado en este edificio prefabricado en junio de 1995 y que se supone que dentro de 3 ó 4 años se construirá definitivamente; el Colegio Público 'Daniel Vázquez Díaz'; el mercadillo de los jueves de la calle San Restituto; y, finalmente, una panorámica del parque Rodríguez Sahagún, con el antiguo desagüe del Canalillo en el centro de la foto.



nen uno de esos contratos-basura de treinta días.

**Línea 7 del Metro**

Algún día nos despertaremos y nuestro sueño de tanto tiempo se habrá hecho realidad. Aunque hay un viejo refrán que dice aquello de "mucho prometer hasta meter..." (la papeleta de voto en la urna, en cuanto hay comicios) que también y tan bien practican los políticos, en esta ocasión nos conviene creer en su promesa de que desde diciembre de 1998, fecha de la prevista inauguración de la estación de Metro de Valdezarza, co-

respondiente a la línea 7, podremos desplazarnos sin mayores problemas a cualquier parte del globo desde nuestro particular K.O., sin la diaria pesadilla de la lucha por un espacio en el autobús o la mortificante espera de un tan pésimo servicio.

La esperanzadora razón que existe para confiar en que esto sea una realidad en la fecha prevista es, dicho queda, las inmediatas elecciones municipales meses más tarde del mencionado plazo. En eso empezamos a estar de acuerdo políticos y electores: ambos hemos adquirido la suficiente madurez para saber

lo que más nos conviene en cada momento sin engaños de por medio, aunque siempre quede algún que otro incauto y algún que otro mentiroso.

**Contenedores y cabinas**

Es bueno recordar -por si alguien de las altas esferas nos lee- que ambos barrios sólo disponen de un contenedor para vidrio, colocado en visible y 'extratégico' lugar, muy a la vista de los transeúntes pero de malhadada ubicación, ya que por encontrarse en el refugio central o isleta de la raqueta de salida de la calle de San Restituto, para ac-

ceder a él hay que atravesar la calzada con el correspondiente riesgo para quien lo intente. ¿No habrá otro lugar peor para su colocación?. Siempre hay algo o alguien que viene a recordarnos que la cabeza sirve para algo más que para peinarse.

En cuanto a las cabinas telefónicas, mejor dicho, a la cabina telefónica, porque sólo hay una, y situada en un lugar nada pintoresco, una esquina del barrio en la que, si bien puede ser de utilidad para sus propios vecinos y transeúntes, es evidentemente escasa dotación que la publicitada primera multinacional española pone a disposición de nuestros convecinos.

A modo de resumen, nos hubiese gustado contar, por el contrario, las excelencias del barrio, que sin lugar a dudas que las tiene, tales como su privilegiada situación, su tranquilidad, su armonía vecinal y su proyección de futuro. Véanse sino las nuevas y elegantes construcciones del entorno. Pero sumidos como estamos en ese olvido, levantamos nuestras voces en la confianza de ser bien oídos.



## Asociación de Vecinos 'BARRIO UNIDO' de Valdezarza

(Declarada de Utilidad Pública Municipal)  
Armenteros, 27 • 28937 Madrid • Teléfono 450 30 30

**ASAMBLEA ORDINARIA**


Jueves, 13 de febrero de 1997, a las 19,30 en 1ª convocatoria y a las 20,00 h. en segunda, a celebrar en el local de la Asociación, calle Armenteros, 27.

**ORDEN DEL DÍA**

- 1. Lectura y aprobación del acta anterior.
- 2. Informe económico y estado de cuentas.
- 3. Aparcamiento.
- 4. Cambio de líneas de autobuses.
- 5. Reunión con D. Manuel Novas sobre drogadictos y seguridad ciudadana.
- 6. Ruegos y preguntas

LA DIRECTIVA

## YA HA COMENZADO EL TRASLADO DE LA PUERTA DE HIERRO

 En Navidad de 1997 quedará definitivamente instalada la Puerta de Hierro en su nueva ubicación. Siete meses serán necesarios para que se realice la operación, en este tiempo se hará un detallado proceso de analítica, limpieza y protección del


monumento. La rehabilitación será un paso importante del proceso y que llevará más tiempo.

En el nuevo emplazamiento se realizará una glorieta en forma de lágrima situada a unos 200 metros de su situación actual, en la incorporación del eje de Sinesio Delgado


a la N-VI en dirección a la Coruña. Sin embargo, para que esto sea posible es necesario una profunda limpieza del terreno, ahora ocupado por casetas de obra y matorrales.

No se descarta que se cubra el monumento mientras duren los trabajos para proteger su belleza his-

tórica. El desmontaje de las piezas se realizará con un disco de diamante, se respetará la estructura y se sustentará con un apeo que será instalado también en su nuevo emplazamiento hasta que se inaugure.


En cuanto a las esculturas del monumento, la contaminación y la rejería se han cebado especialmente en ellas. 

## DERRIBO DE LA ANTIGUA MATERNIDAD EN LA CIUDAD DE LOS POETAS

 El proyecto de demolición de la Maternidad de Ciudad de los Poetas ha levantado voces de protesta entre los vecinos de la zona. El director del Instituto 'Isaac Newton', **Ricardo Garrote**, presentó varias alternativas para cubrir los viejos pabellones de esta entidad, destacan-



do la de un conservatorio de música o una biblioteca pública. También planteó la posibilidad de que acojan un complejo educativo en el que puedan implantarse los dos ciclos de la Enseñanza Secundaria Obligatoria, las cuatro variedades de Bachillerato, incluidos los módulos profesionales, tras una adecuada remodelación.

En estos momentos estas instalaciones sirven para impartir clases a los alumnos de la Escuela Oficial de Idiomas. 

### • breves • breves • breves • breves • breves • breves • breves • breves •

#### LÍNEAS EMT

▪ Sigue la polémica en torno a la reordenación del recorrido de las líneas de la EMT en nuestro barrio. Representantes de la Plataforma para la Defensa del Transporte Público en la zona Norte se reunieron con el gerente del Consorcio de Transportes, **José Ignacio Iturbe**, para pedirle que se atiendan las 4.771 peticiones y quejas de los vecinos. La Plataforma por su parte considera como reforma más factible la prolongación de la línea 66 hasta Cuatro Caminos para posibilitar la llegada de los vecinos del barrio de Castilla al ambulatorio de Bravo Murillo y la creación de una nueva línea que les conecte con el ambulatorio de Manresa.

#### COLEGIOS


▪ En los últimos meses se han sucedido en los colegios de nuestra zona actos vandálicos. Las asociaciones de vecinos y padres de alumnos denunciaron en la Comisión Local de Seguridad la rotura de cristales, la venta de droga en la cercanía de los centros y la falta de iluminación. También se expusieron deficiencias en

la seguridad contra incendios ya que no se cumple la normativa municipal.

#### SURTIDOR

▪ La ampliación de un surtidor de gasolina de Cepsa, situado en el número 48 de Melchor Fernández Almagro, en el Barrio del Pilar, provocó un gran revuelo en el Pleno de la Junta. Los representantes de Izquierda Unida presentaron una moción de urgencia en la que sugerían "instar a la Gerencia de Urbanismo a reconsiderar la licencia de ampliación innecesaria que multiplica por tres el riesgo en una zona saturada y con numerosas viviendas".

#### NUEVA ASOCIACIÓN JUVENIL

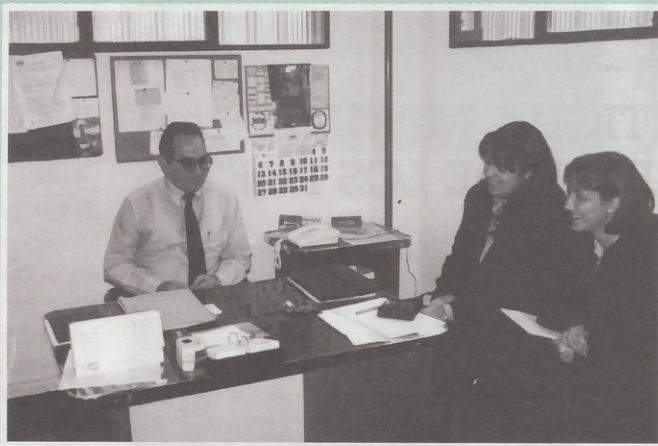
▪ En el número 15 de la calle Ponferrada se ha ubicado la asociación juvenil 'Fernando Mújica', creada para fomentar y desarrollar la convivencia pacífica. **Enrique Mújica** destacó en la presentación que "en las asociaciones juveniles la tolerancia es fundamental para impedir con el ejemplo que otros jóvenes se extravíen hacia el fanatismo y la violencia". 

DEHESA DE LA VILLA con D. Luis Barriales López vicepresidente de la Asociación de Vecinos 'Barrio Unido' de Valdezarza

## TREINTA Y CINCO AÑOS DEFENDIENDO LOS INTERESES DEL BARRIO

**DEHESA DE LA VILLA estuvo con Luis Barriales López, vicepresidente de la Asociación de Vecinos Barrio Unido de Valdezarza. Nos contó las actividades, los proyectos y los trabajos en los que se ve inmersa la que es la Asociación más antigua de toda la zona.**

Luis Barriales, vicepresidente de la A.V. 'Barrio Unido' con nuestras redactoras durante la entrevista.



**DEHESA DE LA VILLA:**  
-¿Cuánto tiempo lleva abierta esta Asociación?

**LUIS BARRIALES:** -Desde 1962, concretamente a partir del 3 de diciembre. Al principio era una especie de coordinadora del barrio en la que estaban todos los vecinos presentes, y luego fue evolucionando hacia una Asociación.

-¿Cuánta gente forma la Junta y cuándo pueden acudir los vecinos a informarse?

-En la actualidad la Junta Directiva la formamos once miembros. Nos reunimos lunes y jueves de 18:30 a 20:30, y es en ese momento cuándo pueden acudir los vecinos a informarse, aunque también pueden hacerlo a través del contestador telefónico automático.

-¿Son muchos los vecinos que vienen a la Asociación?

-Por desgracia no. Sólo cuando tenemos temas importantes que comunicar la asistencia es bastante notable. Es una lástima, porque la Asociación está para defender los intereses del vecindario y para trabajar

para su bien. Queremos ampliar la Asociación para hacer actividades con los niños, con la tercera edad..., y no podemos por falta de interés y de recursos económicos. Nuestras cuotas son muy bajas, tan sólo 1.000 pesetas anuales, que se ven reducidas a 500 pesetas para la tercera edad. Por ejemplo, a la hora de organizar las fiestas del barrio nos vemos en un problema porque el presupuesto que destina a ello la Junta Municipal es escaso.

-¿Qué actividades realiza la Asociación?

-Las propias de todas las Asociaciones: trabajar para los vecinos. Por ejemplo, hemos echo esfuerzos para conseguir una reducción en el precio de las instalaciones del gas y las acometidas y al final hemos logrado el precio más barato. Para eso estamos, para atender a los vecinos.

-Como proyectos inmediatos para el barrio, ¿en qué están trabajando?

-Pues en primer lugar tratar de que nos pongan definitivamente un centro para la tercera edad, ya que este es un barrio con una elevada

población mayor, que se ve obligada a desplazarse al único centro para mayores de la zona: el de la calle Antonio Machado. Hemos intentado por todos los medios que nos hagan caso en la Junta Municipal y que contruyan el centro para la tercera edad en el solar de Azuaga.

-El solar de la calle Azuaga está muy solicitado...

-Sí, porque es un terreno enorme. Ahí mismo queremos que se construya un aparcamiento, que es muy necesario para la zona. Parece que, en principio, han hecho acuse de recibo del proyecto, ya que hemos recibido una notificación del Ayuntamiento.

-Y lo del centro de salud...

-Sí. Ese es un tema también muy interesante. Las Juntas anteriores, y en especial el señor **De Cos**, trabajaron intensamente para que se instalara el centro de salud provisional en el solar de Azuaga durante casi una década; luego nos dijeron que harían uno definitivo, pero en los presupuestos del 97 no lo han contemplado. Además, tenemos quejas de los vecinos porque no hay muchos médicos por las tardes. Estamos intentando ponernos en contacto con el responsable para que nos indique cómo van las cosas.

-¿Qué tal se perfilan los presupuestos del 97?

-En nuestra opinión, consideramos que han sido recortados en demasía, ya que repercuten en las subvenciones que nos adjudican a las asociaciones y, por ende, las fiestas del barrio han de ser más pobres.

-¿Cómo han reaccionado los vecinos ante el cambio de las líneas de autobuses de la zona?

-Muy mal. Hemos protestado por todos los cruces. No tenemos comunicación con Francos Rodríguez, lo cual afecta muchísimo a los jóvenes que acuden a los colegios de las zonas. No tenemos comunicación con Plaza de Castilla. No tenemos comunicación con La Paz. Han cortado la

Ayuntamiento de Madrid

línea 128, y la 127, que ya no pasa por el ambulatorio de Peña Grande donde están todos los médicos especialistas de la zona. Es un desastre.

**-¿Y con la llegada del metro?**

-Los vecinos están contentos. Tenemos justo una parada frente al colegio 'D. Vázquez Díaz'. Se llamará 'La Paloma'. Esto sin duda nos comunicará mejor y encarecerá el suelo donde están nuestras viviendas.

**-Además de acciones de apoyo a la vecindad, ¿qué hace la Asociación internamente?**

-Organizamos actividades para los niños, como el concurso de dibujos navideños, meriendas con la tercera edad, fiestas, excursiones... Procuramos que el barrio quede lo mejor posible, si es que el Ayuntamiento nos hace caso. Nuestra última reivindicación es una barandilla en la calle Azuaga porque hay una pendiente muy grande; esperemos que nos hagan caso. También le hemos

pedido carteles indicadores del centro de salud en las calles Alexanco, San Restituto, Isla de Pascua y Alcalde Martín de Alzaga. La reorganización de la calle San Restituto con sus problemas de tráfico y los jardi-



nes que se encharcan... Muchas cosas para el vecindario. Lo que hace falta es que se animen los vecinos y se apunten en la Asociación.

nes que se encharcan... Muchas cosas para el vecindario. Lo que hace falta es que se animen los vecinos y se apunten en la Asociación.

SONIA RECIO & M<sup>a</sup> EUGENIA TÉBAR



## Asociación de Vecinos 'BARRIO UNIDO' de Valdezarza

(Declarada de Utilidad Pública Municipal)  
Armenteros, 27 • 28937 Madrid • Teléfono 450 30 30

### CONCURSO INFANTIL DE DIBUJO NAVIDAD 1996

Como final de actividades de 1996 se celebró el que fue el primer concurso de dibujo infantil organizado por la Asociación de Vecinos Barrio Unido de Valdezarza. El concurso, que tuvo gran aceptación, reunió a 63 niños y niñas con unas edades comprendidas entre los 4 y los 14 años.



El jurado estuvo formado por **Carmen Sánchez Quijada**, jefa de Estudios del C. P. 'Daniel Vázquez Díaz'; **Herminia Fajardo Pérez**, pintora; y **Sonia Izquierdo Pascual**, vecina del barrio con conocimientos pictóricos. A ellas les tocó decidir, no sin gran esfuerzo, quienes eran los afortunados ganadores. Fue el

**En la foto superior, Epifanio de la Casa, presidente de la A.V. Barrio Unido, entrega su premio a uno de los niños que obtuvieron un primer puesto.**

**El jurado en plena tarea. De izquierda a derecha, Sonia Izquierdo, Carmen Sánchez Quijada y Herminia Fajardo.**



día 22 de diciembre, a las doce de la mañana, cuando se procedió a la entrega de premios. A pesar de que únicamente obtuvieron premios los primeros, segundos y terceros clasificados de las diferentes modalidades por edad, todos los participantes tuvieron su pequeño regalo de golosinas y algún detalle por parte de la Directiva para estimular a todos los chavales. Prueba de ello fue el pequeño ágape que se organizó tras la entrega de premios para participantes y familiares.

**El Instituto Municipal de Deportes, del Ayuntamiento de Madrid, es un entusiasta de todas las modalidades deportivas, incluso aquellas que apenas son conocidas pero cuyas**

**cifras de participación denotan interés. El I.M.D. dispone de cuarenta y cinco instalaciones deportivas y cada año atiende a quince millones de personas que asisten.**

## EL INSTITUTO MUNICIPAL DE DEPORTES (IMD)

El Instituto es el mayor gimnasio de España, porque enseña deporte cada mes a setenta y cinco mil alumnos y convoca a más de cien mil deportistas cada temporada a los Juegos Municipales. Además, se relaciona con más de doscientos colectivos deportivos madrileños que le ayudan a promocionar el deporte organizando actividades y eventos de gran interés.

Desde que el I.M.D. se propuso enseñar a esquiar, navegar y cabalgar, se lleva de viaje al año a cinco mil madrileños. Además, no olvida a los colectivos con problemas o minoritarios, a los que ofrecen una especial atención con programas adecuados.

Cuarenta y cinco instalaciones deportivas, con veinte pabellones polideportivos, setenta piscinas al aire libre y veinte climatizadas, cincuenta salas deportivas, doce gimnasios, ciento venticinco pistas de tenis, setenta de otros tipos,

diecinueve campos de fútbol, doce frontones y seis pistas de atletismo: más de un millón setecientos mil metros cuadrados son gestionados por el I.M.D. con voluntad de eficacia y vocación de calidad.

En nuestros barrios destacan tres grandes instalaciones deportivas del I.M.D.: el 'Fernando Martín', el 'Francos Rodríguez' y el 'Ciudad de los Poetas'.

### 'Fernando Martín'

El 'Fernando Martín' -antiguo polideportivo 'Dehesa de la Villa'- está situado en la calle Santo Ángel de la Guarda y los teléfonos de información son el 450 73 44 y el 450 55 30. Todos los madrileños podemos practicar en él los siguientes deportes:

- Natación Infantil. Organizados los cursillos en



dos niveles. 2.900 pesetas al mes.

- Natación Peques. Para los niños de 4 y 5 años. 2.900 pesetas al mes.

- Fútbol Sala. Dos horas a la semana. 800 pesetas al mes.

- Tenis infantil. Dos horas a la semana. 9.500 pesetas 36 sesiones.

- Baloncesto. Dos horas a la semana. 1.000 pesetas al año.

- Natación Adultos. Cursillos en dos niveles. 2.900 pesetas mensuales dos días a la semana. 3.700 pesetas mensuales tres días a la semana.

- Natación Tercera Edad. Organizados los cursillos en dos niveles. 2.900 pesetas mensuales.

- Gimnasia de Mantenimiento. 2.900 pesetas mensuales dos días a la semana y 3.700 pesetas mensuales tres días a la semana.

- Aerobic. 2.900 pesetas mensuales dos días a la semana y 3.700 pesetas mensuales tres días a la semana.

- Tenis. Curso de 36 sesiones. 13.350 pesetas.

- Musculación. Horario libre de lunes a viernes. 4.000 pesetas mensuales.

Los precios fuera de los cursillos son: entrada diaria, 500 ptas.; bono multiuso, 7.500 ptas.; y carnet mensual (de lunes a viernes), 4.000 ptas.

### 'Francos Rodríguez'

En el polideportivo 'Francos Rodríguez', situado en la calle Numancia 1 y cuyo teléfono es el 459 98 71, se puede disfrutar de la piscina al aire libre. Los precios son: adultos 475 pesetas; infantil 225 pesetas y tercera edad 125 pesetas. Los bonos de veinte baños cuestan 7.100 ptas. adultos; 3.150, niños; y 825, tercera edad.

### 'Ciudad de los Poetas'

Por último, en el polideportivo 'Ciudad de los Poetas', en la avenida Antonio Machado -teléfono 373 27 39-, se pueden practicar:

- Gimnasia de Mantenimiento. Clases de mañana y tarde. Dos días a la semana, 2.900 pesetas/mes.

- Aerobic. Clases por la mañana. Tres días a la semana. 2.900 pesetas/mes.

- Gimnasia rítmica. Clases de iniciación y perfeccionamiento en horario de tarde. 1.900 pesetas/mes.

- Aerobic infantil. Clases por la tarde. Dos días a la semana 1.900 ptas./mes.

SONIA RECIO



Ayuntamiento de Madrid

Tal y como prometíamos en nuestro número anterior, y por el interés que sigue despertando esta afición por el voleibol femenino, damos este mes la relación de equipos que compiten en este deporte esta temporada. Gracias a la eficaz actuación de Begoña Delgado, todo un lujo de entrenadora, constancia de la

A.P.A. del Colegio Público 'Eugenio M<sup>o</sup> Hostos' y a los éxitos alcanzados por los distintos equipos, se ha creado un gran ambiente entre padres y amigos/as, lo que hace posible que arrastren numerosos seguidores. Baste recordar con que pasión y gran alegría final se vivieron las finales de la temporada 95-96.

## EL VOLEY FEMENINO SIGUE SUBIENDO

Este mes no damos clasificaciones por no disponer de espacio suficiente, pero podemos adelantar que los resultados no pueden ser mejores. Hay equipos como el 'APAPoetas' que no ha perdido un solo partido en esta temporada, habiendo cedido solamente un set frente al Fuentelarreyna, único equipo con el que hubieron de batirse a fondo en un extraordinario encuentro, que acabaron ganando por 2-1. Por su parte, el equipo Juvenil federado en la 2<sup>a</sup> División es el actual campeón, habiendo ganado 8 partidos de los 10 disputados. Ambos equipos están dirigidos por **Begoña Delgado**, que además coordina los otros varios conjuntos de todas las categorías escolares.

Como queda anunciado, en nuestro próximo número intentaremos ofrecer integralmente las tablas de clasificaciones por equipos. En esta ocasión damos la relación de componentes de los cuatro equipos de mayor categoría.

Excepto el primero de ellos, el 'C.V. POETAS', que juega en Federación, los demás participan en los XVII Juegos Deportivos Municipales. Esta temporada las categorías infantil y alevín han sido centralizadas en el distrito de Fuencarral-El Pardo, por lo que todos los partidos se desarrollarán dentro de dicho distrito, recibiendo a sus rivales en el pabellón cubierto del polideportivo Barrio del Pilar -en la calle Monforte de Lemos 13, teléfono 314 79 43-, celebrándose los partidos habitualmente los sábados por la mañana. La entrada al pabellón cuesta 50 pesetas.

El comienzo de la competición para la categoría infantil ha sido el 26 de octubre y para la alevín fue el 9 de noviembre. Para entrenar a los equipos de estas categorías, Begoña cuenta con la colaboración de Gema Martín del Río (alevines) y Raquel Ayala Arranz (infantiles), jóvenes entrenadoras, ex alumnas y jugadoras del colegio Hostos y que actualmente juegan en el equipo federado 'C.V. POETAS'

Animamos desde aquí a los distintos colegios de nuestra zona a que nos informen de cómo va el deporte entre sus colegiales.

### 'C.V. POETAS'

Juvenil femenino.  
Federado.

#### Entrenadora:

Begoña Delgado

#### Jugadoras:

Sonia Pérez  
Nuria Gil  
Gema Martín  
Patricia Blanco  
Esther Haring  
Delia Blanco  
Ana Castellanos  
Cristina Jiménez  
Raquel Ayala  
Alexandra Prada

### 'I.E.S. POETAS'

Juvenil femenino.

#### Entrenadora:

Susana Pérez Rubio, jugadora del equipo senior del Instituto y segunda entrenadora de todos los equipos del colegio Hostos en la temporada pasada.

#### Jugadoras:

Almudena Díaz  
Gema García  
Beatriz Martín  
Natalia  
Estela  
Silvia  
Beatriz Navarro  
Patricia  
Dahiana  
Esther

### 'A.P.A. POETAS'

Cadete femenino.

#### Entrenadora:

Begoña Delgado

#### Jugadoras:

Eva García  
Irene Ruíz  
María Carracedo  
Natalia Gómez  
Sandra Escudero  
Sonia Muela

### Equipo Infantil Femenino "HOSTOS"



Elena García  
Marta Arroyo  
Clara Castellanos  
Lucía Atamet  
Luisa Escorial

### 'HOSTOS'

Infantil femenino.

#### Jugadoras:

Ana Colinas  
Paula Latorre  
Verónica Pacheco  
Miriam Palomo  
Eva Pérez  
Paloma Ramos  
Isabel Ramos  
Gaia Rodríguez  
Sara Rubayo  
Varela Mestre

### 'I.E.S. POETAS'

Cadete femenino.

#### Entrenador:

Sergio Herrero Ventura, antiguo jugador del HOSTOS, equipo que quedó campeón infantil de Madrid en dos ocasiones y campeón de la Comunidad; jugador del equipo SALESIANOS de Estrecho; y jugador del equipo juvenil masculino del año pasado del 'I.N.B. POETAS'.

#### Jugadoras:

Julia Jiménez  
Beatriz González  
Irene Palacio  
Laura Vrtovec  
Eva Becerra  
Inmaculada Rincón  
Cristina Alonso  
Raquel Moreno  
Ana Díaz

### 'A.P.A. HOSTOS'

Infantil femenino.

#### Jugadoras:

Laura García  
Ariadna Gómez  
Cristina López  
Ana Madrid  
M<sup>a</sup> Victoria Puerta  
M<sup>a</sup> Victoria Sánchez  
Rufaida Tatary

### 'HOSTOS'

Alevín femenino.

#### Jugadoras:

Alicia Arroyo  
María Cerro  
Almudena Corral  
M<sup>a</sup> Almudena Cuesta  
Sara García  
Marta González  
Cristina Izquierdo  
Paloma Moreno  
Beatriz Ayala

### 'A.P.A. HOSTOS'

Alevín mixto.

#### Jugadores/as:

Miguel Arias  
Patricia García  
Patricia González  
Lucía Martínez  
Nuria M. Elvira  
Isabel Molina  
Ana Murillo  
Raquel Ruíz  
Teresa Serrano



Equipo Infantil Femenino "A.P.A. HOSTOS"

## Pintura

## JOSÉ YELA MARTÍNEZ EXPUSO EN EL C.C. 'JULIO CORTÁZAR'

Del 9 al 20 de diciembre se expuso en el Centro Cultural 'Julio Cortázar' una serie de cuadros del pintor **José Yela Martí-**

**nez**, vecino del barrio de Ciudad de los Poetas. **José** ha cursado estudios de dibujo y pintura en el Centro de Arte Soto Mesa y en la Academia Artium/Estudio

Peña. Desde 1983 ha realizado diez exposiciones, unas colectivas y otras individuales, lo que le acredita como un excelente pintor. Además, está av-



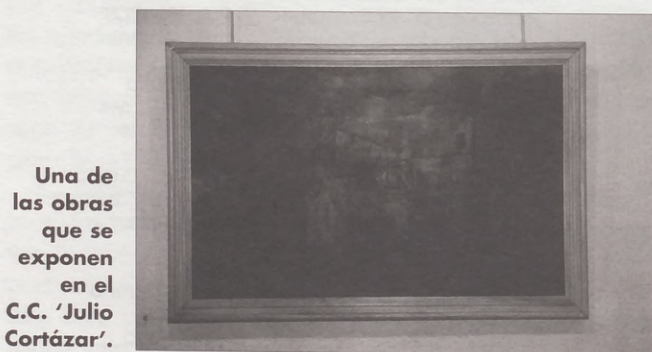
lado por las menciones recibidas en las I y II Exposiciones Colectivas del Banco de Bilbao y los primeros premios en la III Exposición Colectiva del Banco de Bilbao, de la I Exposición Colectiva de Pintura de Banco Bilbao Vizcaya, y de Bodegón en la Academia de Bellas Artes Artium.

## EXPOSICIÓN DE ANTONIO PEMAU EN EL 'JULIO CORTÁZAR'

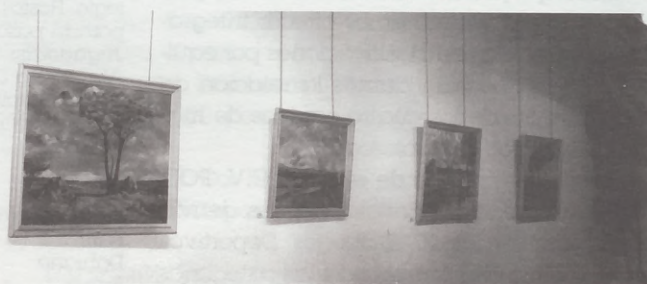
Desde el 7 de enero y hasta el 17 del mismo mes expone sus óleos **Antonio Pemau** en el Cen-

tro Cultural 'Julio Cortázar'. Esta exposición permanecerá abierta los días laborables de 11,00 a 13,30 h. y de 18,00 a 21,00

Un aspecto de la exposición de A. Pemau.



Una de las obras que se exponen en el C.C. 'Julio Cortázar'.



h. Los paisajes de **Antonio Pemau** son a la vez coloristas y desgarrados, mientras que sus escenas urbanas/rurales se muestran con mayor tenebrismo, en el que parecen

apreciarse influencias de **Solana**, tanto en la temática como en la técnica expresiva.

Como en otras ocasiones, la muestra cuenta con el apoyo de la Junta Municipal de Moncloa-

### Enseñanza

#### SERVICIOS DEL COLEGIO 'NUESTRA SEÑORA DEL PILAR'

Funcionando en el barrio, en el número 62 de la calle Sánchez Preciado, desde el curso escolar 1975-76, está al servicio de todos sus vecinos y de cuantos a él quieran acceder, ofreciendo lo siguientes campos de acción:

- ENSEÑANZA: Con los siguientes niveles educativos:
- Educación Infantil: 6 unidades, con alumnos de 3, 4 y 5 años.
  - Educación Primaria: 12 unidades.
  - Educación Secundaria Obligatoria (ESO): 12 unidades.

- Formación Profesional (FP1): Rama Sanitaria, 4 unidades.

Es de destacar que la ESO se adelantó el curso 1993-94 y que la FP se transformará el curso próximo, dando paso a los Ciclos Formativos de Grado Medio, que facilitarán el acceso al mundo del trabajo, ofreciendo probablemente también horario de tarde para los alumnos que no puedan acudir al de mañana.

ACCIÓN SOCIAL: A través de una Hermana Asistente Social incardinada en la parroquia. ACCIÓN PASTORAL: Dentro del Centro y en

colaboración con la Parroquia, para la Catequesis de Primera Comunión.

Se atiende a Grupos de Jóvenes desde el Movimiento de Juventudes Marianas Vicencianas (J.M.V.) y a Grupos de Padres del mismo Movimiento.

El Centro está abierto a las solicitudes de las Asociaciones de Vecinos.

Al término del 2º trimestre del año en curso se celebrarán los '100 años del Colegio del Pilar', ya que el actual es procedente del de Cuatro Caminos.

## ÉXITO DEL RASTRILLO DE LA INTEGRACIÓN

**D**urante cinco días la planta baja del Centro Cultural 'Julio Cortázar' fue escenario de un singular Rastrillo organizado por la Asociación Padres por la Integración 'San Federico' (APISF).

Este ha sido el segundo año en el que se ha celebrado el Rastrillo y, al igual que en la ocasión anterior, ha resultado un éxito. En esta ocasión no sólo se han vendido objetos de segunda mano, sino que se han puesto a la venta los trabajos que los propios chicos y chicas han realizado en el Taller de reprografía y manipulados en sólo cuatro meses.



Los organizadores destacaron la excelente colaboración que demuestra el barrio, que no sólo compran objetos sino que también los regalan para que se vendan. Además, APISF cuenta con el apoyo y ayuda de comercios privados, un banco, las Asociaciones de Vecinos, los asistentes sociales, grupos de tercera edad..., aportan su granito de arena para que todo salga lo mejor posible.

Con lo recaudado se pondrán en marcha nuevos talleres de integración que seguro verán sus frutos en el Rastrillo del año que viene.

Para todos aquellos que quieran entrar en contacto con APISF pueden dirigirse los martes y jueves de 5 a 7 de la tarde a:

**CENTRO DE SERVICIOS SOCIALES**  
Antonio Machado, 22.  
Tlfs: 3730224 y 3732623.

## Carta abierta a Luis García de la Peña ex-director del C. C. 'Julio Cortázar'

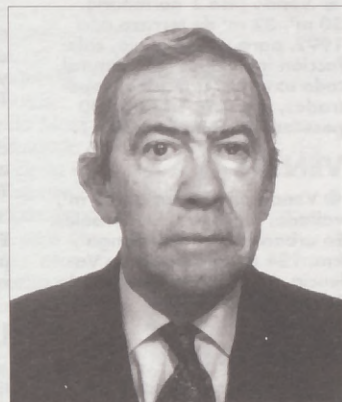
**M**uy querido Luis: Acabo de recibir tu entrañable carta de despedida, que haces extensiva al resto de los componentes del equipo de nuestra revista y muy especialmente a todos nuestros lectores.

Me consta que aunque llegó oficialmente la hora de tu jubilación, a ti te hubiese gustado seguir en el cargo, con todos los inconvenientes que ello conlleva, pero tú habías conseguido el 'más difícil todavía', o sea, contentar a la mayoría de beneficiarios de estas estupendas instalaciones. Y eso nos hacía sentirnos a gusto a todos.

Dices en tu cariñosa carta que esos seis años y medio serán para ti inolvidables, y te aseguro que a la legión de amigos y amigas que quedamos por aquí nos va a pasar lo mismo, y te vamos a echar mucho de menos.

Gracias por tus inmerecidos elogios, pero sabes que el trato que has recibido es el de justicia o, por lo menos, lo que hemos intentado es darte el que por méritos propios te has ganado con creces, y una vez más cabría decir "a tal señor, tal honor".

El Centro Cultural 'Julio Cortázar', en opinión de la mayoría, pierde todo un señor director que ligando faena tras faena durante seis años y medio, ha conseguido, con los aplausos y el ondear de pañuelos de toda la concurrencia, salir por la puerta grande. En opinión de un seguro servidor y amigo, tu nombre debe quedar regis-



Luis García de la Peña

trado en ese Centro por el simple hecho del deber cumplido, cosa que no todos sabemos hacer.

En esta ocasión cabe recordar que, si en algo te ha acompañado la suerte, es en el hecho de disponer durante todo este tiempo de un magnífico equipo de compañeros como -según orden de antigüedad- Fernando, José Pedro, Julio y Gema, cuatro fieles y abnegados mosqueteros siempre atentos a la voz del jefe, y sin embargo amigo, lo cual hace sin duda más fácil el mando. Es posible que sean ellos los que más te extrañen.

Caro desafío queda para tu sucesor o sucesora, a quien deseamos toda la suerte de mundo y a cuya disposición igualmente quedamos.

Finalmente a ti, nuestro muy querido amigo, una sola exigencia: recordarte que continúas en el 'staff' de ésta tu revista, y eso te obliga a continuar de alguna forma en la brecha; no nos olvides.

Manuel Ruíz Cerezo

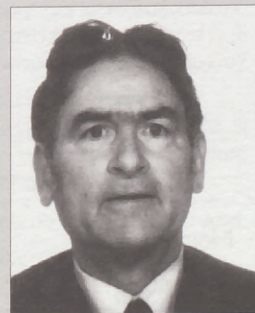
## FERNANDO ASTORGA LLORENTE, bibliotecario del Centro Social de Ciudad de los Poetas, falleció a los 83 años, el día 8 de enero

**E**l que fuera fundador de la única Biblioteca oficial en los centros sociales del Distrito de Moncloa-Aravaca y su bibliotecario desde su fundación en 1989, ejercía a la vez como Secretario de dicho Centro.

Aunque en estos momentos lo fácil y común es hacer elogios, los que tuvimos la satisfacción de conocerle, hemos perdido un gran amigo y el Centro un difícilmente reemplazable puntal. Su hombría de bien, su sabiduría, su bondad, su estilo personal y su capacidad de gestión consiguió la admiración de los que, sin duda, vamos a re-

cordarle por siempre.

La Junta Directiva del Centro ha propuesto a las superiores autoridades municipales que le sea concedido el título de Socio de Honor y que la biblioteca que fundara y dirigiera se denomine en adelante 'Biblioteca Fernando Astorga Llorente'.





## Colaboración ciudadana

### NUESTRAS PROPUESTAS Y REIVINDICACIONES

Desde DEHESA DE LA VILLA seguimos recogiendo sus propuestas y reivindicaciones para mejorar nuestros barrios. Sigán colaborando con nosotros.

☛ "Soy un vecino de Puerta de Hierro. Quería protestar sobre la falta de bocas de acantarillado en la zona de la Dehesa de la Villa. Cada vez que llueve abundantemente se encharca el pavimento y la circulación se hace imposible. En la última ocasión hubo retenciones de agua de hasta 30 cm a la salida del túnel de Sinesio Delgado. Los responsables deberían darse cuenta del peligro que entraña estas retenciones de agua para los conductores".

Pepe García

☛ "Estoy un poco harta de las obras de la instalación del gas en la calle Antonio Machado y alrededores. La lentitud con la que se llevan a cabo las obras acarrea serios problemas, tanto a transeúntes como a conductores, que no podemos aparcar nuestros vehículos cerca de casa. Si antes había poco sitio ahora se convierte en una aventura..."

Begoña López

☛ "Estoy harto de que cuando quiero ir a una biblioteca pública tenga que desplazarme hasta La Vaguada o bien Cuatro Caminos, con lo que ello me acarrea en pérdida de tiempo. Casi todos los barrios de Madrid tienen una biblioteca municipal o de la Comunidad, pero aquí, en Sacomía, no gozamos de este privilegio. Yo no sé cómo no se han dado cuenta antes de esta deficiencia las asociaciones de vecinos".

Joaquín Vázquez

☛ "Me gustaría protestar por la ubicación de la parada de autobús de la línea 126 en la calle Antonio Machado. Está muy cerca de la entrada al túnel de Sinesio Delgado y dificulta el tráfico para acceder a dicho túnel".

Ana A.

## EN MEMORIA DE MAXIMINO BARRERO

La iglesia de San Rafael, el coro y los pasillos, no fueron suficientes para albergar a todos los que quisieron despedir a Maxi el día de su fallecimiento. Eran personas venidas principalmente de la parroquia Ntra. Sra. de Altargracia, pero también del barrio del Pilar, en donde ha dado clases en el Instituto 'Príncipe Felipe' y trabajado en El Val, y de otros lugares de Madrid relacionados con las Misiones.

Maximino Barrero Ferrero nació el 21 de noviembre de 1940 en Coomonte (Zamora) y falleció el 13 de enero en Madrid, tras una enfermedad de dos años. Durante su vida fue un gran luchador, a quien no se ponía nada por delante. Trabajó bastantes años en países de misión, sobre todo en Colombia y Perú, dedicando los mejores años de su vida al Tercer Mundo.

En la parroquia de Ntra. Sra. de Altargracia ha renovado todos los locales, principalmente el 'Hogar de la Amistad' para las personas mayores del barrio, ha promovido campos de trabajo, colonias y campamentos para niños y jóvenes, y poniendo no sólo a disposición su tiempo y cualidades, sino también sus bienes (por ejemplo, con la casa de Razbona). Ha promovido el 'Rastrillo' en favor del Tercer Mundo y, durante los catorce años que ha trabajado en la parroquia, otra infinidad de iniciativas (talleres, periódicos, encuentros de todo tipo..., a fin de crear comuni-

dad en el barrio.

Una representación de los feligreses leyó la siguiente carta en la misa el día de su muerte, así como en su entierro en Coomonte, adonde quisieron acompañarle dos autobuses:

"Querido Maxi: Sabemos que ya te habrán examinado del amor, pues llegó del atardecer de tu vida. Seguro que has sacado sobresaliente, como siempre.

Te imaginamos paseando por las verdes praderas, esos otros Razbonas, esos otros Coomontes, esos otros Colombias y Perús, en compañía de Jesús.

Queremos que veles por esta comunidad que tanto te ha querido y a la que tanto has querido, y que le pidas a Jesús que de verdad seamos instrumentos de su Paz, porque, como tú tantas veces decías, olvidando es como se recibe y muriendo es como se resucita a la vida.

Siempre te recordaremos, Maxi, amigo, por tu amistad, por tu fortaleza, por tu don de comunicar, por tu amor a los pobres, por tu búsqueda de la justicia, por tu compromiso.

Gogorotu, Maxi, gogorotu; recuerda que estamos aquí, Maxi, amigo, compañero".

En la parroquia se celebrará su funeral el miércoles 22 de enero, a las 8,30 de la tarde. Desde la declaración de su enfermedad, viene ejerciendo las funciones de pároco don Luis Munilla, Salvatoriano.

Desde DEHESA DE LA VILLA todos los meses proponemos un tema para que usted opine y reflejemos sus reflexiones.

## ☞ Y USTED ¿QUÉ OPINA...

### ... sobre la 'cuesta de enero'?

▪ "Que es muy jorobada, sobre todo cuando no tienes trabajo y encima tienes que hacer regalos a todo 'quisque'. Yo soy muy espléndida con todos mis clientes y siempre me arruino haciendo regalos en estas fiestas". Margarita, 23 años.

▪ "Tenían que dar una paga extraordinaria en enero". M<sup>a</sup> Carmen, 23 años.

▪ "Opino que si la gente no se gastara tanto dinero en Navidad y esperara a hacer sus mejores compras en rebajas, se ahorraría más dinero y podría sobrevivir hasta el día 31, que enero tiene 31 días. De todas formas la gente se obsesiona ya que después de unas largos días de comilonas y regalos es normal que tengas menos dinero". M<sup>a</sup> Eugenia, 23 años.

▪ "Para mí no hay ningún mes en el que no haya 'cuesta'. Todos los meses lo paso fatal para llegar a fin de mes". Josefá, 47 años.

▪ "Me gusta la 'cuesta de enero' porque nadie tiene dinero y yo sí, que soy millo-

naria. Así que me aprovecho de la gente que no puede comprar nada y me hago con todas las ofertas que nadie quiere". Sonia, 23 años.

▪ "¿Qué es eso de la 'cuesta de enero'?" Paco, 49 años.

▪ "Las rebajas deberían empezar el 1 de enero. Así en seis días no nos gastaríamos lo de un mes entero porque en realidad, si lo piensas, es un poco estúpido concentrar los gastos en una semana". Javier, 34 años.

▪ "Pues quizá pensemos que está en cuesta porque es el primer mes del año y queda mucho para la extraordinaria de junio, y ya sabemos los gastos que acarrea el nuevo año". Antonio, 67 años.

▪ "Cada año suben todos los servicios. Si no fuera así, no nos parecería tan duro enero". Juan, 32 años.

▪ "No sé; todavía no la he sufrido". Javi, 23 años.

▪ "Roberto, la 'cuesta de enero' no existe, Roberto". Kronen, 19 años.

En la sociedad actual tenemos una demanda continua de visión; tal es así que más del 80% de la información que captamos de nuestro alrededor pasa a través de nuestros ojos. Desde que abrimos los ojos por la mañana,

al despertarnos, ya empezamos a adaptarlos para la intensa y constante actividad que realizarán durante el día. Por tanto es imprescindible preocuparnos por tener una buena visión que mejore nuestra calidad de vida.

## EVOLUCIÓN DE LA VISIÓN

La visión no sólo es el sentido más importante que tenemos, sino que posee una precisión minuciosa que a veces nos pasa desapercibida: nuestros ojos son capaces de ver nítidamente los objetos que nos rodean, enfocándonos automáticamente a cualquier distancia que se encuentren; ésto se debe a una pequeña lente que tenemos en el ojo: el cristalino. Esta lente está recubierta por una cápsula transparente y elástica que le permite variar su curvatura y enfocar con claridad los objetos, siendo necesario movilizar al máximo esta capacidad de enfoque para ver a distancias cercanas.

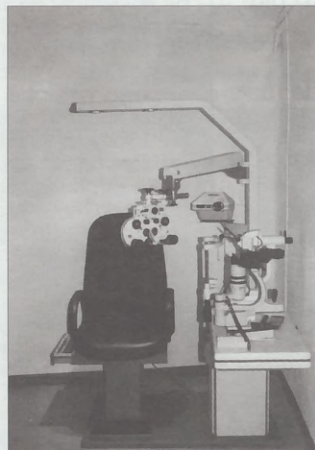
### Vista cansada

Al llegar a una determinada edad, al igual que envejecen la mayoría de los tejidos del cuerpo, la cápsula que cubre el cristalino aumenta su espesor y disminuye su elasticidad,

dificultando la capacidad de enfoque del ojo para realizar tareas de cerca. A esta anomalía de la visión se la denomina Presbicia o, coloquialmente hablando, 'vista cansada'. Por regla general, comienza a manifestarse a los 42 años, aunque varía en cada persona dependiendo de factores físicos, ambientales o diabéticos, entre otros.

Por lo tanto, la vista cansada no es una enfermedad; es una disfunción de la capacidad de enfoque en el entorno cercano que sufren nuestros ojos a partir de los 40 años. Afecta a todo el mundo y la única solución es utilizar lentes correctoras, específicas para cada persona y prescritas por un profesional de la visión.

Empezamos a notar su presencia cuando tenemos dificultad para leer, escribir o enhebrar una aguja. Otros síntomas que suelen asociarse a esta dificultad de enfocar en visión cercana son: alejamiento de los




El FOROPTERO es un complejo diseño de portalentes que permite al óptico-optometrista determinar de forma rápida y precisa el estado refractivo del ojo con ayuda de la respuesta del paciente.

objetos próximos para verlos con nitidez; fatiga ocular (molestias, irritación y picor de ojos, párpados pesados...); somnolencia; dolor de cabeza frontal; y necesidad de una mayor iluminación para la visión clara. Es muy importante y aconsejable que, ante los primeros síntomas de vista cansada, se consulte al

profesional de la visión para que prescriba la mejor graduación y el tipo de lente más apropiada para la actividad determinada de cada persona, ya que un retraso en la colocación de las primeras lentes puede llevar a producir problemas de visión y rendimiento, tanto físicos como visuales.

Actualmente la óptica ha evolucionado mucho, permitiendo al profesional evaluar el sistema visual y ofertar una amplia gama de soluciones, adaptando en cada caso la más apropiada: lentes monofocales, bifocales y progresivas; estas últimas permiten la visión a todas las distancias y es actualmente la mejor solución estética y funcional.

Por el bienestar de su visión no retrase más su visita al óptico y él le informará del estado de su salud ocular.

M<sup>a</sup> del Mar García Izquierdo  
Optico-Optometrista 

OPTICA

MAYORAL

PROMOCIÓN DE APERTURA:  
LE REGALAMOS LA MONTURA



Gafas de sol graduadas  
Lentes de contacto  
Lentes de colores  
AUDÍFONOS  
Revelado fotografía  
GRANDES OFERTAS  
Y PROMOCIONES

Financiamos su encargo



ÚLTIMO  
MES:  
ENERO 1997  
¡VENGA  
A VERNOS  
SIN COM-  
PROMISO!

GARANTÍA DE UN AÑO EN GAFAS, LENTES DE CONTACTO Y AUDÍFONOS

Avda. Dr. Federico Rubio y Gali, 33 • ☎ 459 85 52 • 28039 MADRID

La enfermedad varicosa es una de las principales causas de consulta médica, por lo cual

es importante revisar sus factores de riesgo, medidas preventivas y diferentes opciones de tratamiento.

# PREVENCIÓN Y TRATAMIENTO DE LA ENFERMEDAD VARICOSA

Antes de abordar el tema, definiremos la enfermedad varicosa como el conjunto de dilataciones, alargamientos y flexuosidades de las venas en las extremidades inferiores, debidas a la pérdida de elasticidad o a la atrofia o desaparición de las válvulas.

Dentro de aquellos factores que pueden agravar con su presencia las varices, destacaremos la obesidad, la artrosis, los anticonceptivos orales, el embarazo, el estreñimiento, el calor, el ortostatismo (permanecer de pie), y la herencia familiar.

Pero, ¿cuáles son los signos que conducen al paciente a acudir a la consulta?. Los clasificaremos en dos grupos: signos funcionales y signos físicos. En el primero englobamos la pesadez y cansancio de las piernas; los hormigueos y

calambres musculares en las pantorrillas, que pueden llegar incluso a sentir dolor; y el prurito intenso localizado en la región del tobillo. Entre los signos físicos encontramos las varicosidades (dilataciones venosas); la aparición de edemas, de hiperpigmentación y cambios de coloración de la piel; y las úlceras cutáneas.

### Prevención

Dada la relevancia de los factores de riesgo, es importante comentar las medidas preventivas como son evitar el sobrepeso, ya que el exceso de peso fatiga las extremidades inferiores; llevar un calzado adecuado, ni totalmente plano, ni demasiado elevado; dormir con las piernas ligeramente elevadas, para facilitar el retorno venoso;



Dada la trascendencia de los factores de riesgo y estéticos, es importante adoptar medidas preventivas para evitar la aparición de varices.

retorno venoso, o disminuyendo la permeabilidad capilar y la resistencia venosa.

### Escleroterapia (Esclerosis).

Técnica que consiste en una infiltración que origina una leve reacción química localizada y benigna, con la consiguiente inflamación específica en la

pared endotelial del vaso. Su indicación principal son los capilares y las varicosidades. Alivia las molestias y restituye la estética.

### Tratamiento quirúrgico.

La flebectomía ambulatoria es la última técnica quirúrgica que no precisa ingreso ni post-operatorio.

Dra. Navarro Pascual  
Instituto Quirúrgico  
Av. Monforte de Lemos, 164

### Terapéutica

En el apartado terapéutico tenemos diferentes posibilidades, que desarrollamos a continuación.

### Fármacos venosos.

Actúan aumentando el

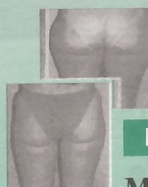


## Instituto Médico de Nutrición, Cirugía y Estética

CENTRO ESPECIALIZADO EN EL CUIDADO INTEGRAL DE TU IMAGEN Y TU SALUD

Un centro que cuenta con un equipo humano altamente cualificado -MÉDICOS Y CIRUJANOS ESPECIALIZADOS- con los medios y técnicas más avanzadas para solucionar tu problema con la mayor seguridad y profesionalidad

### ¿Problemas de peso?



Nutrición

Mesoterapia

Lipoescultura

### Estética

Soluciones para toda clase de problemas estéticos



Rejuvenecimiento

### ¿Problemas de imagen?



Cirugía Estética

Monforte de Lemos, 164 ☎ 386 60 69 Financiación personalizada

# Centro Comercial PEUGEOT NORTE

SU CONCESIONARIO

## MOTOR SESENTA Y SEIS, S.A.



SINESIO DELGADO, 48

CARDENAL HERRERA ORIA, 63

### AUTOMÓVILES NUEVOS

Toda la gama PEUGEOT, con todos sus modelos y versiones:  
Diesel y Gasolina, Turboalimentados y Atmosféricos.

Con todos los equipamientos: ABS, Airbag, Aire Acondicionado,  
Climatizadores, Arranques Codificados, Dirección Asistida, Packs Eléctricos,  
Cambio Automático,...

### PEUGEOT '97 CAPACES DE TODO

Coches que en  
MOTOR SESENTA Y SEIS  
se pueden probar antes  
de comprarlos. Se puede  
entregar el coche actual  
como parte del pago  
del nuevo. Aquí comprará  
su PEUGEOT con muchas  
más ventajas que en  
cualquier otra parte.



### OCASIONES DEL LEÓN

#### OCASIONES DEL LEÓN

MOTOR SESENTA Y SEIS  
dispone siempre de  
coches seleccionados, procedentes  
de directivos o recibidos a cambio.  
Son coches actualizados, procedentes  
de todas las marcas pero con garantía



escrita de Ocasiones del León.  
Coches tan seguros que Vd.  
los comprará con opción de  
cambio a los 1.000 kilómetros

Ayuntamiento de Madrid



## VEHÍCULOS COMERCIALES

A través de **MOTOR SESENTA Y SEIS**, seleccionado como Centro Especializado, PEUGEOT ofrece un concepto nuevo del Vehículo Comercial, con carrocerías robustas, acabado y equipamiento lujoso y confortable. con motores PEUGEOT duros y seguros. Más de 30

modelos y versiones para elegir: PARTNER, EXPERT, BOXER; desde 600 a 1.800 kilos de carga útil; desde 2 a 9 pasajeros viajando con comodidad.



### FACILIDADES DE PAGO

Los clientes de MOTOR SESENTA Y SEIS tienen CRÉDITO.

En nuestra propia Financiera Vd. puede pagar hasta en 60 meses, o puede hacer un Renting o un Leasing Operativo.

### FACILIDADES DE SERVICIO

Todas.

Disponemos de 5.000 m<sup>2</sup> de TALLER con todos los servicios: Mecánica, Electricidad, Chapa y Pintura.

Si Vd. adquiere su coche en MOTOR SESENTA Y SEIS, tiene el servicio asegurado.

# Compre aquí su PEUGEOT con más ventajas

## MOTOR SESENTA Y SEIS, S.A.

# Somos competitivos



SINESIO DELGADO, 48

☎ 730 84 71 - 730 72 55

FAX 323 21 57 • 28029 Madrid

CARDENAL HERRERA ORIA, 63

☎ 729 04 55 FAX 323 21 57

28034 Madrid

Ayuntamiento de Madrid

# GUIA UTIL DEL HOGAR PO

EL TELEFONO DE LA SOLUCION SIEMPRE

## ASESORIAS



VILLAAMIL, 42-1º C • Fax 450 64 54 • 28039 MADRID

## AUTOMOVIL

**REPUESTOS VILLAAMIL, S.L.**

Seat - Renault - Citroën - Talbot - Ford  
Recambios - Accesorios - Neumáticos

VILLAAMIL, 31 • Tels.: 311 41 08/30/31

## ASOCIACIONES

Centro Cultural  
**JULIO CORTAZAR**

Tels.: 373 45 18 - 373 43 75  
Avda. Antonio Machado, 22  
28035 MADRID

**Asociación de Vecinos  
Ciudad de los Poetas**

Valderrey, 5 - Tel.: 316 38 58

## PESCADERIA

**PESCADERIA PANIZO**



SU CALIDAD  
INDISCUTIBLE,  
SUS PRECIOS SIN  
COMPETENCIA,  
LE AVALAN.

SAN RESTITUTO, 15 • TEL. 450 43 05  
28039 MADRID

**Asociación de Vecinos  
de la Colonia de  
Policía Nacional**

Gral. Cárdenas Campos, Local 19  
Tel.: 450 51 98

**Asociación de Vecinos  
Barrio Unido  
de Valdezarza**

Armenteros, 27 - Tel.: 450 30 30

**Asociación de Vecinos  
Paloma Dehesa  
de la Villa**

Artajona, 39 • Tel.: 450 28 60

**ASOCIACION  
MUJER Y PROGRESO**

(Centro Cultural Julia Cortázar)  
Antonio Machado, 20

## MUEBLES

**M miguel  
M muebles**  
DISEÑO MODERNO  
Mobiliario del Hogar  
Presupuesto sin compromiso  
VILLAAMIL, 31 - Tel.: 311 41 33

## CLINICA DENTAS



**CLINICA DENTAL  
SILARDENT**



- Odontología general • Estética dental
- Prótesis fija y removible
- Ortodoncia para niños y adulto
- Compostura de prótesis en el día
- Especialización en niños

**Abierto de lunes a sábado**  
ISLA DE ONS, L-16 • TEL.: 378 06 88

## AZULEJOS Y SANEAMIENTOS

*Pedraza, S.A.*



Villaamil, 79 .....	Tel.: 450 03 27
Isla de Arosa, 21 .....	Tel.: 739 05 91
Ofelia Nieto, 75 .....	Tel.: 450 52 05
Ofelia Nieto, 83 .....	Tel.: 450 88 00
Tres Cantos (Ctro. Cial. Latores, 2) .....	Tel.: 803 82 44
Herrerías, 10 .....	Tel.: 803 21 19

## FERRETERIAS

**FERRETERIA R. F.**

FERRETERIA • MENAJE DE HOGAR  
COMPAR PRECIOS  
Avda. Juan Andres, 32 (posterior)  
Teléfono 386 35 14

## OPTICAS



sus gafas en 24 horas  
**OFELIA NIETO, 5**  
28039 MADRID • Tel.: 450 10 60

## CRISTALERIAS

**C M CRISTALERA MADRILEÑA, S. L.**  
INSTALACIONES Y TRABAJOS DEL CRISTAL

LUNAS BISELADAS • VIDRIERAS ARTISTICAS • MARCO  
Y MOLDURAS • ESPEJOS • MURALES • VITRINAS DECORACION • GRABADOS

EXPOSICION Y VENTA: Francos Rodríguez, 64 • Tel.: 459 58 29  
OFICINAS Y TALLERES: Lorenzana, 12 • Tels.: 459 59 81/87

## FISIOTERAPIA



**Instituto Médico de Nutrición  
Cirugía y Estética**

- Lipoescultura • Mesoterapia • Nutrición
- Estética • Rejuvenecimiento •

Monforte de Lemos, 164 • ☎ 386 60 69

**E. INFANTIL**

**E. PRIMARIA - E.G.B.**

COMEDOR • ACT. DEPORTIVAS

**LICEO SOROLLA**

HOMOLOGADO • MIXTO

NUEVA ZELANDA, 21 • TEL.: 316 43 27 • 28035 MADRID  
ALFONSO CASTRILLO, 22 • TEL.: 570 64 64 • 28020 MADRID

**BUP - COU**

**SELECTIVIDAD**

IDIOMAS • INFORMÁTICA

# AR POR ESPECIALIDADES

ON SIEMPRE A SU SERVICIO - 450 45 93

## PAPELERIAS

### FOTOCOPIAS COPYMYM

- Fotocopias (Color) \* Imprenta
- \* Servicio de Fax \* Encuadernación
- \* Plásticos \* Papelería
- \* Revelado de Carretes
- \* Servicio de planos

C/ Lorenzana, n.º 4  
28039 Madrid

Tel.: 311 21 79  
Fax: 311 21 79

## PESCADERIAS

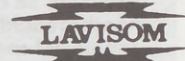
### Pescadería Panizo

Precios sin competencia  
San Restituto, 15 - Tel.: 450 43 05

## ELECTRONICA Y ELECTRICIDAD

### Panasonic / Technics

Servicio técnico TV - Vídeo  
Cámaras - Fax - Telefonía



Paseo Dirección, 5 - Tels.: 459 94 02/450 69 00 - 28039 Madrid

## ROPAS

Moda joven, bisutería, complementos. Camisas, Jerseys, Sudaderas, Vestidos, Vestidos fiesta, Bolsos, Mochilas, Pendientes, Anillos, etc.

## VEN Y MIRA

Se apartan regalos para Navidad y Reyes

Idus, La tienda del 10

C/ Artajona, 10 • Tel.: 459 36 07

## ELECTRODOMESTICOS

### Electrodomésticos Cubillas

Su tienda de confianza

San Restituto, 7 • Tel.: 459 61 03

## CRISTALERÍA ABRIL

INSTALACIONES Y DECORACION EN VIDRIO  
Espejos biselados • Marcos • Molduras  
MONFORTE DE LEMOS, 166 • 386 58 99 • 28029 MADRID

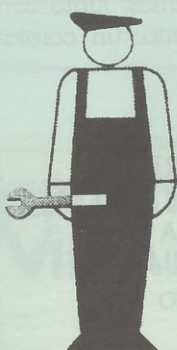
## PUERTAS

### DOMAFE TODO EN PUERTAS

Armario empotrados - mamparas de baño  
muebles de cocina - cubre radiadores

Avda. Juan Andrés, 32 post. - Tel. 373 72 70 - 28035 Madrid  
Junto al Colegio Lepanto

¡INCREDIBLE!  
PUERTAS MACIZAS  
DESDE 18.000 PTAS.



## ROPA DE TRABAJO

NIETOS DE A.  
SANZ REDONDO

- BATAS • MONOS • PANTALONES
- CHAQUETILLAS • DELANTALES
- UNIFORMES PARA TODAS LAS PROFESIONES •



Monforte de Lemos, 177  
☎ 373 96 73

## Montero

Joyeros desde 1.946

Las mejores ofertas y precios del barrio  
SE APARTAN REGALOS

Avda. Monforte de Lemos, 107  
Tel. 738 90 30 • 28029 Madrid

## Electricidad SERRANO

Material eléctrico • Repuestos  
Monforte de Lemos, 149 • 28029 Madrid  
☎ 386 18 87

## OFERTA DE TRABAJO

- Señoras entre 30 y 55 años
- Nivel cultural medio o alto • Trabajo sólo mañanas •
  - Formación a cargo de la empresa • Horario flexible •
- Atiende sra. Lladó. Mañanas, de 11 a 13 h.  
en Gral. Martínez Campos, 17 - 1º

Vidente

Magia Blanca

## Charo Ros

«Librarse de las cargas del pasado  
es tener un mejor futuro»

SI TIENES PROBLEMAS  
SENTIMENTALES  
LABORALES

- MAL DE OJO •

☎ 326 21 37  
326 20 49

## ÚLTIMA HORA

### NOMBRAMIENTOS CULTURALES

Mediante un fax que recibimos con la edición ya cerrada de la Junta Municipal de Moncloa-Aravaca, se nos informa de sendos nombramientos de máximos responsables del área cultural del distrito.

D<sup>ña</sup>. Dolores Navarro será la nueva directora de la Unidad de Servicios Culturales y Participación Ciudadana, mientras que D. Jacobo Beltrán se hará cargo de la dirección del Centro Cultural 'Julio Cortázar'.

Desde aquí damos la bienvenida a los dos, al tiempo que nos ponemos a su disposición para mantener el mismo espíritu de colaboración que nos unió a sus antecesores.

En nuestro próximo número publicaremos las semblanzas de ambos.

### EN NUESTRO PRÓXIMO NÚMERO

En el próximo número de DEHESA DE LA VILLA dedicaremos nuestra portada y, dentro de la sección 'Las calles del barrio', el principal artículo de la revista, al barrio 'CIUDAD DE LOS POETAS' (Saconia)

## nuestros quioscos



Ubicado anteriormente en plena calle de San Restituto y luego trasladado a su actual emplazamiento en la calle de Villacamil, esquina a la de San Restituto, es uno de nuestros más antiguos y fieles colaboradores, ya que las excelentes relaciones que mantenemos datan

de los mismos inicios de DEHESA DE LA VILLA, cuando al frente de este quiosco estaba nuestro buen amigo Manolo, y que, desde su fallecimiento, está regentado por su hija Paloma, a la cual enviamos, junto con nuestro agradecimiento, un cordial saludo.

### PIDE TU REVISTA EN LOS ESTABLECIMIENTOS COLABORADORES

LOS ESTABLECIMIENTOS QUE A CONTINUACION RELACIONAMOS, COLABORAN A LA DISTRIBUCION DE LA REVISTA "DEHESA DE LA VILLA". AGRADECEMOS SU GENTILEZA

#### CIUDAD DE LOS POETAS

- C.C. JULIO CORTAZAR  
A. Machado, 22
- KIOSCO DE PRENSA, CARLOS  
A. Machado
- KIOSCO DE PRENSA  
S. Gerardo, 23
- KIOSCO DE PRENSA  
Valderrodrigo, 8  
(Principio A. Machado)
- KIOSCO DE PRENSA  
(Final de A. Machado)
- CIRCULO DE TIZA  
Valderrodrigo, 29

#### DR. FEDERICO RUBIO Y GALI

- KIOSCO DE PRENSA EMILIO  
F. Rubio, 67

#### FRANCOS RODRIGUEZ

- KIOSCO DE PRENSA  
F. Rodríguez, 102
- KIOSCO DE PRENSA  
F. Rodríguez, 84
- KIOSCO DE PRENSA  
F. Rodríguez, 47

- CENTRO C. JUAN GRIS  
F. Rodríguez, 100

#### PALOMA DEHESA DE LA VILLA

- PRENSA REVISTAS  
A. M. de Alzaga, 5

#### VALDEZARZA-VILLAAMIL SANCHEZ PRECIADO

- KIOSCO DE PRENSA MANOLO  
Restituto, 6 (posterior)



- PESCADERIA PANIZO  
S. Restituto, 15
- PERIODICOS PILI  
Armenteros, 24
- KIOSCO DE PRENSA  
Villacamil, 15
- KIOSCO DE PRENSA  
Villacamil, 51
- C. S. SAN NICOLAS  
Sánchez Preciado, 43
- MIGUEL MUEBLES  
Villacamil, 31

#### ZONA NORTE

En los kioscos de prensa de:

- Ginzo de Limia, 25  
Finisterre, 3
- Ginzo de Limia, 58  
Islas Cíes, 1
- Fermín Caballero, 14  
Sangenjo, 22
- Fermín Caballero, 71  
Chantada, 49  
La Bañeza, 43

Y LAS ASOCIACIONES DE VECINOS DE PALOMA-DEHESA DE LA VILLA, CIUDAD DE LOS POETAS  
BARRIO UNIDO DE VALDEZARZA Y SANTO ANGEL DE LA GUARDA

# ESTACIÓN DE SERVICIO • 24 HORAS

# SEGAS A

TIENDA DE  
SEVEN  
ELEVEN

**AUTOLAVADO**

PROMOCIÓN

9 + 1

DE OBSEQUIO



OFELIA NIETO, 64 (SEMIESQUINA C/ VILLAAMIL)

**REPUESTOS  
VILLAAMIL, S. L.**

RECAMBIOS  
ACCESORIOS  
NEUMATICOS  
MATERIAL  
ELECTRICO

SEAT RENAULT CITROËN TALBOT

Villaamil, 31  
28039 MADRID

311 41 30  
Tels. 311 41 31 • Fax 450 64 54  
311 41 08

**ASESORIA VILLAAMIL, S. L.**

**AV**  
SESORIA  
FISCAL  
CONTABLE  
LABORAL  
JURIDICA  
SEGUROS  
SOCIEDADES  
**VILLAAMIL**

311 53 13

VILLAAMIL, 42-1.º • Fax 440 64 54 • 28039 MADRID

**M**

**miguel  
muebles**

**M**

**MOBILIARIO DEL HOGAR**

ARMARIOS EMPOTRADOS, A MEDIDA,  
SIN OBRAS, DISEÑO MODERNO

VENTA SISTEMA A PLAZOS (Hasta 36 meses)

----- **VISITENOS** -----

VILLAAMIL, 31 • TEL. 311 41 33 - 28039 MADRID

**ALV**  
LUNAS PARA AUTOMOVILES

AUTO LUNAS  
LA VAGUADA

- INSTALACION Y VENTA DE LUNAS PARA AUTOMOVILES NACIONALES E IMPORTACION
- TECHOS SOLARES
- VENTA E INSTALACION DE:  
RADIOCASSETES, ALARMAS, TELEFONOS, FAROS,  
PILOTOS, ESPEJOS, ETC.

Av. Monforte de Lemos, 142 - 28029 Madrid  
Tel.: 386 47 99 - Tel. Permanente: 908 605 611 - 12 - Fax: 373 72 32

# MOTOR SESENTA Y SEIS, S.A.

CONCESIONARIO OFICIAL PEUGEOT  
PARA LA ZONA NORTE DE MADRID



*celebra su Décimo Aniversario*



Lo último en **SEGURIDAD**. Línea Pre-ITV.



Para **DISFRUTAR** de nuestros modelos



Bien situados para su **COMODIDAD**



Sistema **RÁPIDO** de arreglo de chapa

## MOTOR SESENTA Y SEIS, S.A.

*Diez años a su servicio,  
siempre preocupado de su seguridad,  
de su comodidad, de darle un servicio rápido,  
de hacer que disfrute de su automóvil*

SINESIO DELGADO, 48

☎ 730 84 71 - 730 72 55

FAX 323 21 57 • 28029 MADRID

CARDENAL HERRERA ORIA, 63

☎ 729 04 55 • FAX 358 39 70

28034 MADRID  
Ayuntamiento de Madrid

ABRIMOS SÁBADOS  
MAÑANA  
Y TARDE