

DEHESA DE LA VILLA

INFORMATIVO MENSUAL

*Dehesa
de la Villa*

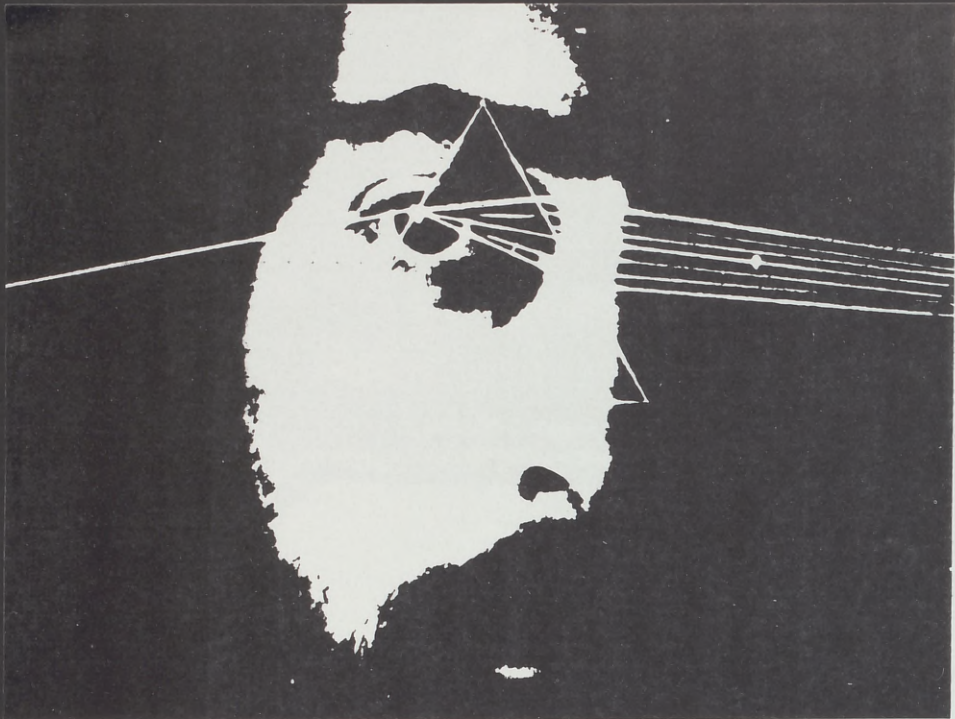
★ DEHESA DE LA VILLA ★ DEHESA DE LA VILLA ★ DEHESA DE LA VILLA ★ DEH

N.º 0

NOV. 1987

COLECCIONABLE

Ayuntamiento de Madrid



VICENTE PUJANTE, fotógrafo

★ VALLEJO ★ VALLEJO ★ VALLEJO ★ VALLEJO ★ VALLEJO ★ VALLEJO ★



★ VALLEJO ★ VALLEJO ★ VALLEJO ★ VALLEJO ★ VALLEJO ★ VALLEJO ★

Alcalde Martín de Alzaga, 9. Teléf. 459 00 40 - 28039 MADRID

En la sección de ALIMENTACION: diariamente un sorteo con los 3 últimos números de la O.N.C.E. Y los sábados PREMIO ESPECIAL.

SE HACEN LLAVES Madrid

Dire
MA
Red
SOT
Coo
JES
Sec
GO
Dire
VIC
Dise
IGN
Fot
MA
Dib
ISA
Dib
CAF
Port
VIC
Cola
ANT
Publ
PUE

Edita
PUE
Fot
y fot
LIN
Ma
Imp
CAS
Ma
Dist
PUE
Tira
DEH
part
de s
DIS

C
PA
PI
2

STAFF

1 noviembre 1987

Director:
MANUEL RUIZ CEREZO
Redactor jefe:
SOTERO DE NAVA
Coordinador:
JESUS A. RUIZ
Secretaria de redacción:
GOYI CORDERO MAYO
Director artístico:
VICENTE PUJANTE, fotógrafo
Diseño y maquetación:
IGNACIO RUBIO
Fotografía:
MAITE JIMENEZ
Dibujo artístico:
ISABEL ALCOJOR
Dibujos y guiones:
CARLOS GIMENEZ
Portada:
VICENTE PUJANTE
Colaboran:
ANTONIO DE COS, A.A. de V.V.
Publicidad:
**PUBLIBER: ALBERTO CAÑAS
Y GEMMA LEAL**

Edita:
PUBLIBER, Artistas, 41 - Madrid
Fotocomposición, montaje
y fotomecánica:
**LINEGRAF, Rufino González, 13,
Madrid**
Imprime:
**CASTILLA, S.A. Aguilafuente, 11
Madrid**
Distribuye:
PUBLIBER
Tirada: 20.000 ejemplares
**DEHESA DE LA VILLA no com-
parte necesariamente la opinión
de sus colaboradores.**
DISTRIBUCION GRATUITA.

Editorial

Acaba de nacer DEHESA DE LA VILLA. Ha sido un parto delicadillo, con todos los problemas de las familias pobres, pero con toda la ilusión que el pobre pone en lo poco que posee y se aferra a ello.

Esta nuestra "criatura" nos va a proporcionar constantes satisfacciones y seguramente algún que otro dolor de cabeza, pero, con comprensión, amor y un mucho de ilusión, no dudamos en verla crecer.

Alguien dijo que la generosidad es lo único que todos perdonan, especialmente los pobres. Por eso DEHESA DE LA VILLA os pide generosidad y comprensión para disimular los errores de sus primeros pasos, por aquello de que tropezando se aprende a caminar.

DEHESA DE LA VILLA nace con el principal objetivo de la comunicación entre los vecinos de sus barrios y en la defensa de sus derechos, comentando a través de sus páginas cualquier noticia que pueda ser de su interés y huyendo de cualquier otra pretensión.

Deseando de todo corazón, que esta sea desde ya tu revista, nuestra revista, la revista de todos, esperamos vuestras sugerencias y colaboraciones, que será el mejor apoyo moral que nos otorguéis.

SUMARIO

	Pág.
Editorial	3
Cartas a la redacción	5
Poner en marcha una cooperativa	7
La Concejalía de Distrito recibe a DEHESA DE LA VILLA	10
Juegue con nosotros	12
Hablan las asociaciones	13
Mercadillo (oferta y demanda)	16
Cuentos infantiles	17
Viñeta (Carlos Giménez)	18

HERMANOS HERRERO

FRUTAS Y VERDURAS
San Restituto, 13 - 28039 Madrid

ESPECIALIDAD:
NARANJAS Y CLEMENTINAS

OFERTAS 1 al 10 NOV. 87

PATATAS .. 18 PTS/Kg.

PLATANOS . 99 PTS/Kg.

2 LECHUGAS . 69 PTS.

FRUTOS SECOS Y VARIANTES
San Restituto, 19 - 28039 Madrid

**GRAN VARIEDAD
EN FRUTOS SECOS
Y VARIANTES**

GRAN CALIDAD EN BACALADO

FRUTERIA LOS CHICOS

San Restituto, 20 28039 MADRID

Le ofrece las mejores frutas, a los precios más interesantes.

GRANDES OFERTAS

Háganos sus pedidos por correo al
Teléfono 459 68 56

No lo olvide, **SERVIMOS A DOMICILIO**



MANUEL PLAZA

podólogo

Valderrey, 23 - 2.º A

Teléf. 216 81 27 28035 Madrid

CIRUGIA, ORTOPEDIA Y ENFERMEDADES DEL PIE

Cubillas

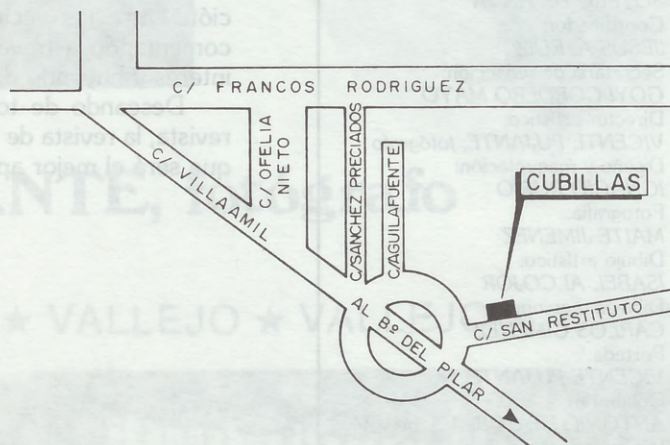
SAN RESTITUTO, 7. TELEF. 459 61 03. 28039 MADRID

REPARACION DE ELECTRODOMESTICOS

Servicio Técnico Oficial UFESA

ESPECIALIDAD EN APARATOS DE
CALEFACCION ELECTRICA Y PEQUEÑOS
ELECTRODOMESTICOS DE TODAS LAS MARCAS

BENTA DE REPUESTOS



El Bodegón

Cafetería-Mesón

San Gerardo, 6 (Dehesa de la Villa)
28035 MADRID

Teléf. 723 09 15

VIDEO-CLUB V E R A

ALMOROX, 5
Teléf. 459 96 59
28039 MADRID
(Entrada por Pza. Armenteros)

**¡MIÉRCOLES!
DÍA DEL CLIENTE**

**2 x 1
SISTEMA DE BONOS**

20 películas **3.000** pts.
10 películas **1.750** pts.

FERRETERIA DE JUAN ELECTRICIDAD

FRENTE AL CENTRO
COMERCIAL
DEHESA DE LA VILLA

ANTONIO MACHADO, 29
28035 MADRID
TELEF. 209 17 77

¡VECINOS! ¡AMIGOS!

El grupo de teatro Barrio Unido de Valdezarza necesita vuestra colaboración personal ¡UNETE A NOSOTROS! No importa tu edad. Tú puedes ser actor, actriz, tramoyista, ayudante de escena...

INFORMATE EN LA ASOCIACION DE VECINOS DE VALDEZARZA

Armenteros, 27 - 28039 Madrid

SI ERES AFICIONADO AL TEATRO ¡VEN!

Cartas a la redacción. Cartas a la redacción. Cartas a la redacción

Este espacio, como es natural, está destinado a vosotros, nuestros vecinos, para que nos expongáis, todos vuestros deseos, inquietudes, ideas y sugerencias y porqué no, también vuestras quejas.

Es obvio que en esta nuestra *REVISTA 0* no estén vuestras cartas. Por tanto, somos nosotros los que nos permitimos enviaros un mensaje de invitación a una fluida correspondencia.

Queridos lectores:

Daros la bienvenida a nuestra revista y pretender seros de alguna forma útil es el móvil de nuestro intento.

Pediros disculpas por las deficiencias que por nuestro nuevo quehacer encontréis y vuestro aliento para seguir en la brecha, así como vuestras sugerencias, ya que nuestro deseo es complaceros.

Estableceremos un riguroso orden de llegadas y respuestas y no contestaremos a las cartas que de alguna forma sean directamente ofensivas para alguien. A los aficionados a los anónimos que no pierdan el tiempo, tenemos una amplia papelera.

Puesto que el fin de la revista es de carácter social, desecharemos aquellas en que esté implícita la política.

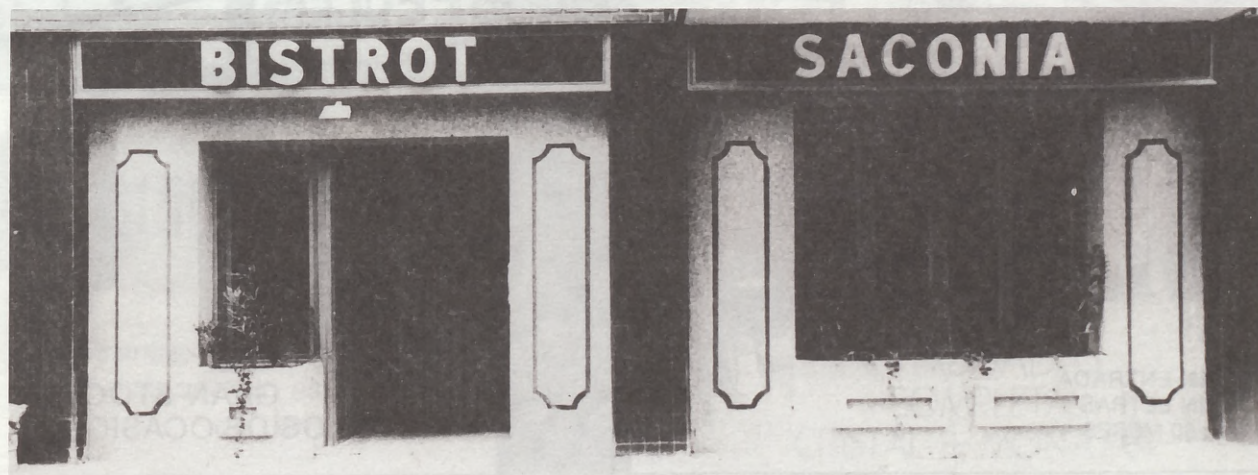
Como es natural y normal en estos casos, DEHESA DE LA VILLA, no responde de la opinión de sus lectores-colaboradores.

Críticas, todas las que queráis, si son constructivas mejor, no valen tacos.

Inútil es deciros que vuestra colaboración será muy bien recibida.

Atentamente,

La Redacción



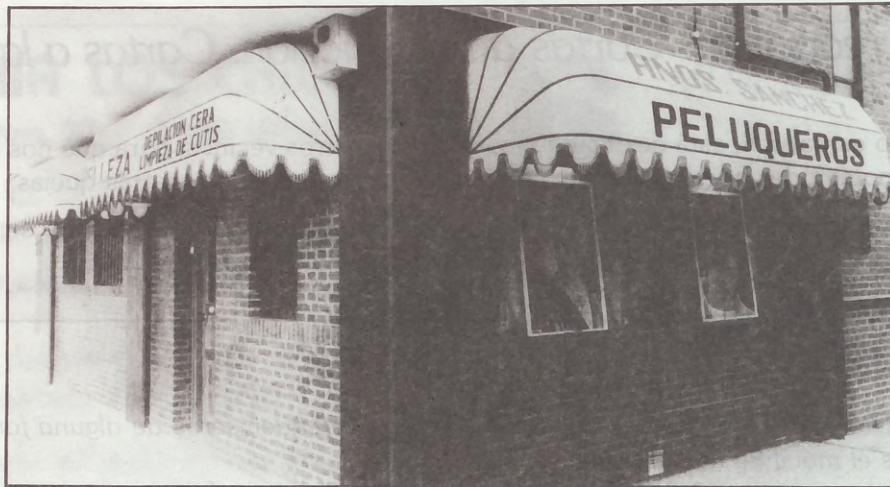
CERVECERIA

TAPAS VARIADAS. CERVEZA NACIONAL Y DE IMPORTACION

ANTONIO MACHADO, 45 - 28035 MADRID



A. Machado, 33
Tif. 209 19 86
Dirige: Paco
MADRID



Valderromán, 5
Tif. 216 86 45
Dirige: Rosi y
Páula
MADRID

y también en Ciudad Rodrigo (Salamanca). C. del Mercado, s/n. Avda. España, 3. Telf. 46 26 51. Dirige: Menchu



PSICOLOGIA INFANTIL Y ADULTOS. PROBLEMAS DE LENGUAJE. APRENDIZAJE. ANALISIS. PRACTICANTE. VASECTOMIA. FIMOSIS. VENEREA. ACUPUNTURA. HEMOEPATIA.



- SIN ENTRADA
- SIN LETRAS
- A 60 MESES

GRAN STOCK
VEHICULOS DE OCASION

FRENTE AL CENTRO CIVICO DEHESA DE LA VILLA

Hemos creído convenientemente reproducir esta noticia por su interés

PONER EN MARCHA UNA COOPERATIVA

Cuando las previsiones más optimistas apuntan que la situación del empleo en el País Vasco no se agravará sustancialmente en los próximos años, es fácil suponer que una parte de los casi 100.000 jóvenes vascos que

se encuentran sin trabajo hayan pensado alguna vez en seguir las recomendaciones que insistentemente se les hace desde las administraciones públicas, y busquen fórmulas de autoempleo.

**Roberto Flores
EDEX S. C. L.**

Es probable, asimismo, que alguno de ellos esté valorando la posibilidad de poner en marcha un tipo de empresa que cuenta con unos principios atractivos para los jóvenes, unas ventajas sustanciosas y una considerable tradición en nuestra comunidad: la cooperativa.

En síntesis, una cooperativa es un grupo de personas que se asocian para crear una empresa con la que resolver necesidades socioeconómicas comunes. El contrato de sociedad establece las normas por las que se regirán, de acuerdo con la ley y reglamento vigentes.

Existen varias clases de cooperativas, según que traten de proporcionar a sus socios un bien o servicio que precisan (vivienda, crédito, enseñanza, consumo...) o mejores condiciones de producción y comercialización (campo, artesanía, servicios, comercio...). Todas ellas tienen una estructura social que gobierna los órganos correspondientes y realizan actividades empresariales. La cooperativa es una sociedad y una empresa.

Manos a la obra

Una vez expresada la voluntad de aunar esfuerzos en una empresa común, es necesario armarse de una voluntad de hierro para acometer las distintas etapas que nos esperan y entrar en el mercado siempre difícil con garantías mínimas de éxito.

Resulta conveniente que seamos plenamente conscientes de que para que una cooperativa llegue a garantizarnos el puesto de trabajo, hemos de trabajar con tesón y con rigor. No es posible afrontar el reto como quien monta un club de amigos, con un exceso de voluntarismo. Una cooperativa es una empresa que ha de funcionar bien tanto desde el punto de vista económico y financiero, como técnico y humano.

Muchas de las cooperativas que han fracasado, algunas de ellas antes incluso de echar a andar, lo han hecho por no ser plenamente conscientes de quiénes eran los que iniciaban el camino (cualificación profesional, disponibilidades, las relaciones interpersonales...), por no definir exactamente qué es lo que querían hacer, o de si el proyecto tenía un hueco en el mercado.

Para prevenir en lo posible fracasos prematuros parece recomendable una andadura previa entre los promotores del proyecto, y un estudio de viabilidad lo más riguroso posible. Para el estudio de planes de viabilidad existen ayudas de las administraciones, las cuales llegan a pagaros una asignación mensual durante un cierto período de tiempo.

La puesta en marcha

Si el proyecto es viable económicamente es el momento de lanzarse a la aventura e iniciar el proceso de legalización. Una serie de trámites, como la inscripción en el registro, la elaboración de los estatutos, el otorgamiento de escritura pública, etc., pueden resultaros

un poco pesados. Para evitaros trastornos lo más conveniente es que acudáis al Registro de Cooperativas del Departamento de Trabajo, en cualquiera de las Delegaciones territoriales del Gobierno vasco, en un mes, aproximadamente, podéis ver cumplido vuestro objetivo.

Una vez constituida, podéis acceder a las ayudas oficiales, que no son pocas, máxime si se trata de jóvenes. Determinados organismos, tanto públicos como privados, pueden orientarte acerca de las mismas. En nuestra comunidad, y por iniciativa conjunta del Gobierno y Diputaciones Forales, funciona una sociedad pública que asesora de forma gratuita sobre el particular. Recibe el nombre de SAGAZDE, y mantiene abiertas oficinas en las principales localidades.

Una vez en funcionamiento, suelen ser las dificultades de gestión las que más quebraderos de cabeza nos dan. Por ello resultará interesante, al menos durante el tiempo que formamos en el seno de la cooperativa un gestor, recurrir a una asesoría laboral para que se encargue de tareas relacionadas con contratos, nóminas, seguros sociales, etc.

El correo Español,
El Pueblo Vasco.
10 octubre 1987.

Para cualquier información de este tipo dirigirse a las AA. de VV. Ver página 13.

EL QUIOSCO

Valderrodrigo, 8
(SACONIA)
Teléf. 216 63 93
28035 MADRID

*Prensa. Revistas. Fotocopias
El más surtido establecimiento
de revistas*

**SI NO ENCUENTRA SU LECTURA
FAVORITA VENGA A VERNOS**

**Optica
Sanra**

Raimundo Fdez. Villaverde, 15
(a 50 m. de Cuatro Caminos)
Teléf. 234 51 78 - MADRID

SUS GAFAS
GRADUADAS
COMPLETAS
CRISTAL + MONTURA

6.850 PTAS.

APROVECHE LA OCASION

PRESENTE ESTE RECORTE



MESON GALLEGO I
MULLER, 35 - TEL. 279 36 23
28039 MADRID

Reserve su mesa
Dirección: Faustino López

MESON GALLEGO II
PL. DE LA REMONTA, 13
TEL. 279 00 61
28039 MADRID

UD. QUE NO COME EN CASA, QUIERE COMER COMO EN SU CASA

- CARNES
- PECADOS
- MARISCOS

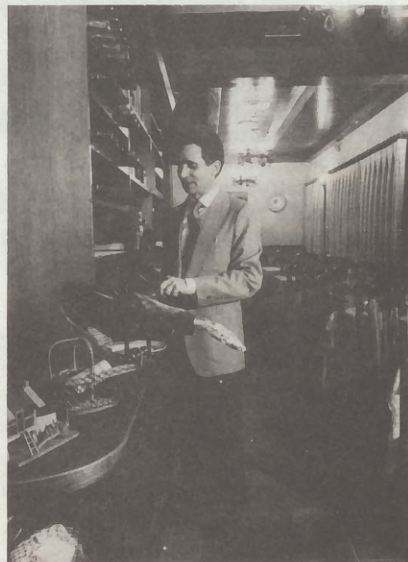
RECIBIDOS DE GALICIA Y SANABRIA

LA GASTRONOMIA EN MADRID

Madrid, nuestro querido Madrid, tiene reconocida fama de ser una capital donde la gente hace gala de su cordialidad, demostrada entre sus diferentes facetas, y una de ellas es la hostelería, con exquisitos restaurantes de todas las regiones del país y de la cocina internacional. Entre las nacionales despunta la cocina del norte y con mayor proliferación los restaurantes gallegos, con su sabro-

so lacón con grelos, su caldo gallego, pulpo, etc.

A unos pasos de la plaza de Castilla y como a 100 metros de la calle de Bravo Murillo, exactamente en el n.º 35 de la calle Múller, se encuentra el MESON GALLEGO I regentado por don Faustino López, ya conocido por amantes del buen yantar, y sólo hace unos meses MESON GALLEGO II, ubicado en la recién estrenada plaza de la Remonta, nuevo establecimiento de don



Don Faustino cortando el pata negra.



Mesón Gallego I.



Mesón Gallego II.

Faustino
gusto, n
comedo
ría y, al
dor mes
desde la
Nos
don F
uniform
sonal de

■ En f
luga
vera
el a
que
de u

que, co
de los c
ta prec
profesio
cho de
con u
consec
que po
sus car
ca de C
mente
menú.

En f
que, ve
apetito
uno la
siguien
y a c
razón

ES

- TEP
- LAC
- SET
- PUL
- CAL



Faustino, que, con su exquisito gusto, nos presenta un coquetón comedor, con una bonita cafetería y, al otro extremo, un acogedor mesón; uno y otro atendidos desde la cocina del restaurante.

Nos atiende personalmente don Faustino, impecablemente uniformado como el resto de personal de ambos establecimientos,

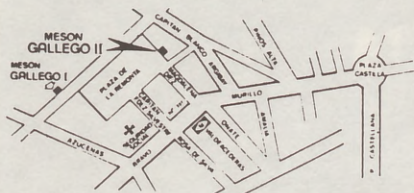
■ *En fin, uno de esos lugares que, verdaderamente, "quitan el apetito", pero que le quedan a uno las ganas de volver al día siguiente.*

que, con sus cuarenta años y desde los quince de profesión, denota precisamente eso, una gran profesionalidad. Se le ve satisfecho de sus logros y de contar con una distinguida clientela, consecuencia lógica del esmero que pone en la adquisición de sus carnes de Sanabria y la pesca de Galicia, que recibe diariamente en aras de un delicioso menú.

En fin, uno de esos lugares que, verdaderamente, "quitan el apetito", pero que le quedan a uno las ganas de volver al día siguiente. Y si no, haga la prueba y a continuación nos dará la razón.

ESPECIALIDADES

- TERNERA DE SANABRIA
- LACON CON GRELOS
- SETOS CON ANGULAS
- PULPO
- CALDO GALLEGO



Mesón Gallego I.



Mesón Gallego II.



Mesón Gallego II.

LA CONCEJALA DEL DISTRITO RECIBE A DEHESA DE LA VILLA

Pilar García Peña, concejala del Distrito Municipal de Moncloa, recibe al grupo de colaboradores de la revista "Dehesa de la Villa"



Concejala de Moncloa.

En cualquier actividad son siempre los primeros pasos los más difíciles y temerosos, que siempre superamos con ilusión y entusiasmo una vez que echamos a andar.

Nuestras ilusiones y nuestro entusiasmo se han hecho eco en la nueva concejala del Distrito Municipal de Moncloa, que, tras su visita reciente a nuestros barrios y sus primeras tomas de contacto con la zona, nos preguntó sobre nuestro proyecto, sus contenidos, su tirada, la participación de los vecinos y su gratuidad.

Tras los primeros cambios de impresiones sobre nuestra revista, contestó acerca de su visita el pasado 8 de octubre:

— En estos momentos estoy recorriendo el distrito y recopilando una serie de datos para conocer realmente su situación y me pareció prudente el hacerlo con aquellas personas que amablemente se ofrecieron por conocer los barrios profundamente. Esta labor la estamos realizando con ellos y con los técnicos del Ayuntamiento.

¿Cuál ha sido tu impresión?

— Es muy difícil de concretar, porque, lógicamente, los vecinos que viven en esa zona y conocen los

problemas a diario; es decir, 'la plática que está sin arreglar', 'el rincón que tiene una serie de cosas', etcétera. Lógicamente, hay algunos problemas, mucho más importantes por supuesto, de mayor profundidad, como los del barrio Belmonte, por ejemplo, pero en realidad todos los problemas son importantes, porque los vecinos que los tienen es muy

Fotos: V. PUJANTE

importante para ellos, y yo puedo valorarlo, en comparación con otros barrios de Madrid, es más importante o menos importante, pero para el vecino que lo tiene ese problema es el más importante.

En definitiva, yo considero que la zona está bastante bien en cuanto a que está bien cuidada, hay espacios verdes importantísimos y que está claro que se necesita hacer una serie de cosas.

¿Consideras que nuestra zona está un tanto desequilibrada?

— En lo que se refiere al Distrito, sí, eso está claro, es la zona más desequilibrada de toda esa parte. Concretamente, nuestro recorrido

■ **Nuestras ilusiones y nuestro entusiasmo se han hecho eco en la nueva Concejala.**

se hizo por el barrio de Villamil, visitamos el mercadillo, luego subimos por Belmonte y salimos a Valdezarza, y en este recorrido existen huecos importantes que tendríamos que acometer.



Buen recibimiento de la Concejala a DEHESA DE LA VILLA.

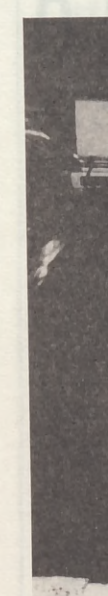
Por o
que no s
son del
ción a
unas me
ten cosa
cionamie
de terre
manten
teamien
tas, mie
delación
para qu
son prob
y que r
una visi

De a
por allí
con la
hacerlo
que te
los veci
dad sab
labor qu
tos día
barrios,
do con
los llev

La r
entre
escapa
quietud
nos va
to dete
las van
¿En qu
perdur

— C
revista,
forma
rar, per

De t
cosas a



Manolo

Por otra parte, hay algunas zonas que no se sabe si son municipales o son del canal de Isabel II y en relación a ellas tendríamos que tomar unas medidas. En el barrio en sí existen cosas puntuales, como acondicionamiento de viviendas, desniveles de terreno o mejoras en cuanto a mantenimiento, siempre con planteamientos de soluciones inmediatas, mientras que temas como remodelación o supresión de viviendas para que se den nuevos hogares, son problemas a atajar más adelante y que no se pueden solucionar en una visita.

De alguna manera, mi recorrido por allí es un poco tomar contacto con la realidad, y eso no puedes hacerlo si no te vas, lo ves, andas, que te lo enseñen y lo discutas con los vecinos, que son los que en verdad saben los problemas, y esa es la labor que estoy realizando todos estos días, con visitas continuas a barrios, centros culturales y tomando contacto con las personas que los llevan o viven en esos barrios.

La revista va a ser un diálogo entre los vecinos y también un escaparate de todas aquellas inquietudes o problemáticas que nos van a afectar en un momento determinado, tus impresiones las van a conocer los vecinos. ¿En qué forma se puede hacer perdurar este contacto?

— Con respecto al tema de la revista, tendríamos que ver de qué forma nosotros podríamos colaborar, pero más detenidamente.

De todas las maneras, habría dos cosas a valorar, que son tanto el



El periodista Sotero de Nava entrevista a nuestra Concejala.

aspecto participativo de la revista como el cultural, y veríamos la fórmula de ayudar al proyecto... cualquiera de las casas que ayudan al proyecto, dejando claro un aspecto clave, que en ningún momento si nuestra colaboración es a base de una subvención o es a base de algún medio que encontremos, significa una censura, porque nuestra colaboración siempre sería en base a ser uno más, y de alguna manera también vosotros podríais reportarnos algo en cuanto a que las programaciones de la casa de cultura de alguna forma la distribuiríais y la haríais conocer a todos, la campaña de Navidad para los niños, y de alguna manera que sobre temas educativos

y sociales la revista a su vez cubra un campo informativo.

Aspectos culturales, deportivos, la dimensión de los servicios sociales dentro del Ayuntamiento como capítulo muy importante, serían campos donde la revista podría hacer labores informativas. El poner al alcance de determinados jóvenes con problemas de drogadicción, el orientar en cuanto a programas de prevención

■ **De todas las maneras, habría dos cosas a valorar, que son tanto el aspecto participativo de la revista como el cultural**

o curación a través de la Junta del Distrito, sabiendo que siempre tienen una puerta abierta a sus problemas (curas en granjas, campamentos, en la ciudad) y que, de forma clara, la Junta tiene ese cometido, el de solucionar esos problemas reales y entender que el Ayuntamiento está más cerca del ciudadano que otras administraciones y que su función no se reduce a rellenar papeles.

A modo de despedida, y después del carácter ameno por el que transcurrió nuestra conversación, Pilar García Peña nos emplazó a un nuevo contacto en breves fechas y con este nuestro primer número en la calle.

SOTERO



Manolo Ruiz presenta nuestra Revista n.º "0" a Pilar, Concejala del Distrito de Moncloa.

JUEGUE CON NOSOTROS

De 25.000 a 50.000 pts. en premios

Con la clara intención de que la revista sea leída y conservada, hemos intentado y seguiremos intentándolo, que sea lo más amena y útil posible, y de alguna forma rentable a nuestros lectores.

Pretendemos conseguir que llegue al mayor número de vecinos de nuestro enclave, con una tirada de 20.000 ejemplares y totalmente gratis; ello se debe a la atención que nos han dispensado los industriales de nuestros barrios, (gracias por su confianza) otros prefirieron esperar resultados, cuando los indecisos se incorporen, y estamos seguros de que así será, mejoraremos qué duda cabe, la calidad de la revista y la cantidad de la misma.

Aprovechamos una vez más la oportunidad de expresarles nuestro reconocimiento por la amabilidad con que nos acogieron. Aquellos a los que no ofrecimos la posibilidad de colaboración, que nos disculpen; nunca es tarde, les esperamos.

¿COMO ES EL JUEGO?

BASES

En la parte inferior derecha, hay un guarismo de CINCO CIFRAS,

que va desde el 00000 al 19999, debido a que la tirada es de 20.000 ejemplares.

Debajo de dichas cifras, va el mes y día al que corresponde la revista; en este caso NOVIEMBRE, 28. Esto quiere indicar que el SORTEO, en combinación con la LOTERIA NACIONAL, en sus CUATRO ULTIMOS NUMEROS, es la del día 28 de NOVIEMBRE.

Por si existe alguna duda PONEMOS UN EJEMPLO PRACTICO:

Suponiendo que el Primer Premio, recayese en dicho sorteo en el N.º 47.624, los agraciados serían, los poseedores de las revistas cuyos números fuesen el 07624 y naturalmente el 17624, por ambos coincidir en sus CUATRO últimas cifras con el del PRIMER PREMIO DE LA LOTERIA NACIONAL DEL DIA 28 DE NOVIEMBRE.

En ese preciso momento, ustedes, los poseedores de las revistas premiadas son propietarios de 25.000 pts. que recibirán en bonos, en la administración de esta revista y que pueden canjear a entera libertad en mercancías, cuando y como

deseen dentro del mes siguiente al sorteo y en los establecimientos anunciados en nuestra revista en el presente mes.

Pero si además usted encuentra los diez errores que en la publicidad hemos introducido de una forma más o menos visible y se toma la molestia de escribir a nuestra redacción enviándonos el adjunto BOLETIN "ERRORES-DEHESA" y naturalmente acertados, cosa nada difícil como se puede apreciar, su premio será de otras 25.000, que con las 25.000 anteriores suman 50.000 pesetas.

Para disipar cualquier duda al respecto, aclaramos que sólo tienen premios aquellas revistas cuyas CUATRO ULTIMAS CIFRAS, coincidan con la Lotería Nacional de dicho día.

NOTA: Es totalmente imprescindible que los BOLETINES "ERRORES-DEHESA" se encuentren en nuestra redacción, C/Artista, 41 como mínimo, TRES DIAS HABLES, antes del sorteo.

Animo y a escribir a nuestra redacción, os esperan 50.000 pts. SUERTE.

ERRORES DEHESA

DEHESA DE LA VILLA
INFORMATIVO MENSUAL

Redacción y administración: Artistas, 41 - Teléf.: 459 70 06 - 28020 Madrid

ERROR	PAG.	CONCEPTO
1		
2		
3		
4		
5		
6		
7		
8		
9		
10		

Nombre _____ Apellidos _____

Dirección _____ Localidad _____

Teléf. _____ N.º de orden para el sorteo _____

NUMERO
DE LA REVISTA
28 DE NOVIEMBRE

19320

¡SUERTE!

HABLAN LAS ASOCIACIONES DE VECINOS

Tanto en pueblos como en ciudades pequeñas o grandes existen y funcionan las Asociaciones de Vecinos, y depende en muy buena parte del espíritu de las Asociaciones, en la participación que aportan los vecinos en el buen hacer de éstas.

No siempre las Asociaciones cuentan con el suficiente número de directivos que dediquen algunos ratos libres a intentar solucionar los muchos problemas que tiene un barrio, alegando en muchos casos los vecinos desconocer estos problemas.

Cualquier persona está capacitada, por muy pequeños conocimientos que tenga, para desempeñar alguna misión dentro de la Asociación. Los recursos económicos de la Asociación son muy limitados, la cuota de los socios, cincuenta pesetas al mes y veinticinco a los pensionistas, permiten exclusivamente mantener los gastos de local y poco más; entonces, con mayor número de socios, se podrán atender algunas necesidades más urgentes. Con cifras, que no queremos abusar de ellas, ayudamos a que las fiestas tengan algún aliciente

más, pues el presupuesto de la Junta Municipal tampoco es muy elevado.

Ya estamos dando los primeros pasos para que el Barrio de Villaamil sea atendido por parte de la Junta Municipal, pues las calles de Villaamil en el tramo de competencia de la Asociación, así como las calles Aguilafuente y San Restituto merecen nueva pavimentación, nuevas aceras, mejor alumbrado, bancos, etc.

Si en unos meses no hemos conseguido estas mejoras, tendremos que recurrir a los vecinos en recogida de firmas y algún acto en que manifestemos nuestras peticiones.

No queremos terminar estas líneas sin agradecer antes a la redacción de esta revista la oportunidad que nos ha dado en disponer de este espacio y desearles el mayor éxito en su muy difícil empresa.

Antonio de Cos
Presidente de la AA. de VV.
Barrio Unido de Valdezarza

La Asociación de Vecinos Barrio-Unido de Valdezarza, nos envía esta nota que por su interés transcribimos gustosamente a ustedes:

“El día 8 de octubre pasado, giré una visita a nuestro barrio, la Sra. Concejala Municipal de nuestro distrito de Moncloa, para interesarse por la situación del mismo. Fue acompañada por el Presidente y Secretario de la Asociación, quienes sobre el terreno le hicieron ver diversos problemas; como son, en síntesis, el acabado de la segunda fase del Polideportivo Dehesa de la Villa, arrastre de tierra en las calles de Azuaga-Armenteros, alcorque de las aceras de la calle San Restituto, como asimismo mejora de dichas aceras y poda de árboles en las mismas, pavimentación y arreglos en las calles de Aguilafuente y zona interior de la calle de Villaamil, accesos al Centro Integrado de la calle de Antonio Machado, Líneas de Autobuses, 128 y

64/124, necesidad de marquesinas en las paradas de autobuses de las calles de Villaamil y Ofelia Nieto. Se le informó igualmente sobre actividades futuras de la Casa de Cultura “Juan Gris”. De igual forma, propusimos a la Sra. Concejala, la posibilidad de hacer un aparcamiento subterráneo, para residentes del barrio, en el solar de Azuaga, para lo que en breve la Asociación hará un sondeo en los barrios de Villaamil-Valdezarza con el fin de conocer la opinión y acojida entre los vecinos de los mismos, como también, sus sugerencias a dicho proyecto.

La Asociación comunicará a los Vecinos tan pronto como la reciba, la contestación de la Sra. Concejala”.

Desde esta revista, nos brindamos con el mayor gusto, a ser lazo de unión en ésta, como en cualquier información que quieran hacer llegar a nuestros lectores las distintas Asociaciones de Vecinos de nuestro enclave.

DIRECCIONES DE LAS ASOCIACIONES

BARRIO UNIDO VALDEZARZA-VILLAAMIL
Armenteros, 27.
Tel. 450 30 30

PALOMA-DEHESA DE LA VILLA
Artajona, 29. Tel. 450 28 60

SAN NICOLAS-DEHESA DE LA VILLA
Sánchez Preciado, 36

CIUDAD DE LOS POETAS
Valderrey, 5. Tel. 216 38 58

GALERIA DE ALIMENTACION SACONIA

Avda. de Juan Andrés
28035 MADRID

Entramos en la Galería Comercial "Saconia", a simple vista una galería comercial más, de las numerosas que se extienden a través de nuestra capital; pero inmediatamente observamos su orden y limpieza, la sonrisa y simpatía de la

vecha para unas fotos, animado por su afición a la simetría y ver la perfecta colocación piramidal de la fruta, la buena disposición de la pesca y mariscos, que te invitan a comerlos, el sonrosado color de las carnes, bien presentadas, y el buen gusto que se observa por doquier.

agradable diálogo que resumimos lo más posible.

Nos contó Manolo, pues por expreso deseo de él nos apeamos de cualquier otro tratamiento que no sea el tuyo, que la Galería tiene doce años y que es presidente por segunda vez, "alguien tiene que serlo" —nos dice—; "esto no da más que quebraderos de cabeza, y luego no siempre es bien visto por algunos



Manuel González. Presidente de la Galería

gente que rivalizan en atenciones con los supuestos clientes.

Nos acercamos al bar y preguntamos por el presidente, pues sabemos que estos centros comerciales están normalmente regidos por una junta rectora. Mientras tanto, Vicente, nuestro fotógrafo de especiales apro-

Un amable consumidor y habitual cliente de la Galería nos acompaña hasta Manuel González, actual presidente.

Hablarle de nuestro proyecto de la nueva revista DEHESA DE LA VILLA y acogernos con inusitado afecto fue todo uno. Se estableció un

colegas; necesitamos más unión por aquello de que la unidad genera fuerza".

Le preguntamos por sus proyectos de futuro y nos comenta que están en períodos de relanzar la Galería. "El próximo mes de noviembre —nos dice— inauguramos la operación arcoiris o mes del cliente, sor-

■ Hablarle de nuestro proyecto de la nueva revista DEHESA DE LA VILLA y acogernos con inusitado afecto fue todo uno.



tearemos dos jamones semanales entre nuestros clientes. Y habrá unas ofertas sorpresas cualquier día del mes, sin previo aviso. Procuramos mantener los precios lo más estables posible, pero especialmente estamos muy atentos a la calidad de nuestro género, ya que nuestro trato directo con las personas que nos honran con la amistad hace que exis-

■ **Procuramos mantener los precios lo más estables posible, pero especialmente estamos muy atentos a la calidad de nuestro genero.**

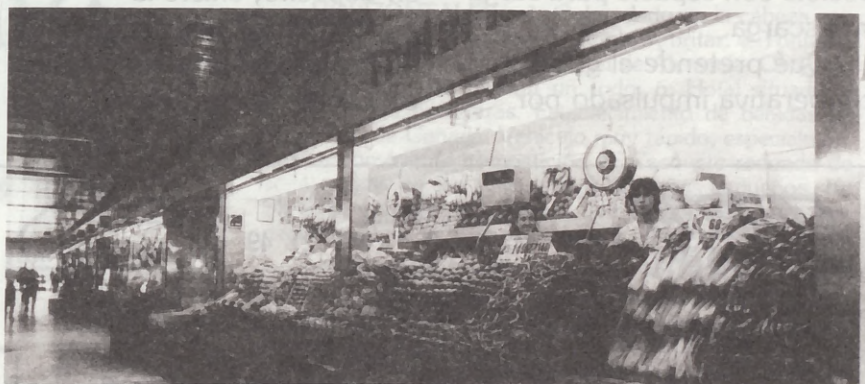
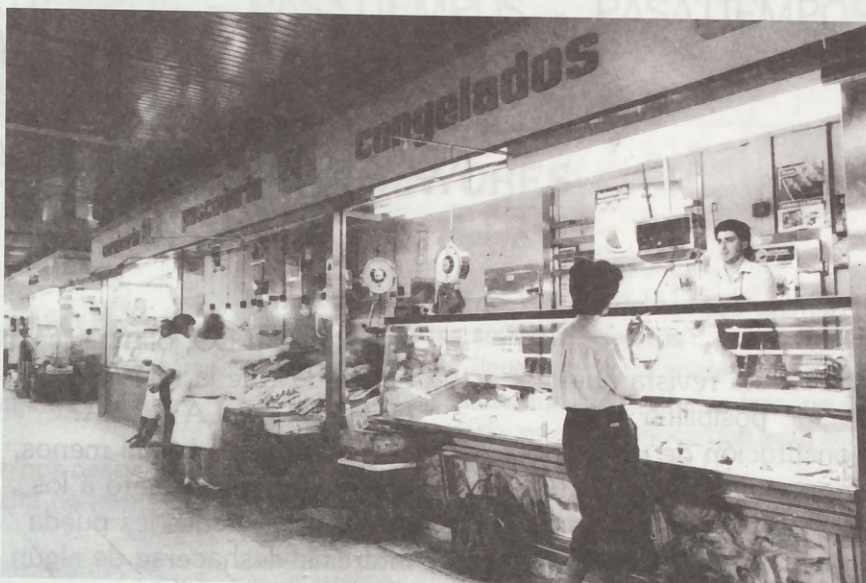
ta una corriente de confianza mutua, y para no perder su favor estamos obligados a dar lo mejor de nosotros. Observaréis que todos los establecimientos de la Galería están abastecidos a tope, y que cualquier ama de casa, por muy exigente que sea, encuentra su especie favorita, su marca de conserva, como, asimismo, su pesca, fruta, etcétera.”

Ciertamente salimos muy complacidos, fuimos presentados a los distintos propietarios de los restantes establecimientos, que con su habitual cordialidad, a la vieja usanza, dejaron en nosotros un buen sabor de boca, y nunca mejor dicho, pues fuimos agasajados con algunos productos, debido a que la entrevista se prolongó agradablemente. Desde

■ **“En diciembre próximo, como es el mes de las Navidades, habrá otra campaña y muchos de nuestros clientes van a disfrutar de unas bien surtidas cestas de Navidad y otras sorpresas”.**

aquí damos las gracias por su cordialidad y les deseamos toda clase de venturas.

“En diciembre próximo, como es el mes de las Navidades, habrá otra campaña y muchos de nuestros clientes van a disfrutar de unas bien surtidas cestas de Navidad y otras sorpresas, entendiendo que ‘de bien nacidos es ser agradecidos’ nosotros queremos hacer llegar a nuestros clientes nuestro mensaje de agradecimiento.”



MERCADILLO

OFERTA Y DEMANDA

Esta revista quiere posibilitar la constitución de un grupo cooperativo dentro del marco formado por sus lectores que, en principio, pueden pertenecer a los barrios de San Nicolás, Villaamil, Valdezarza, Paloma, Dehesa de la Villa y Ciudad de los Poetas. Dicho grupo podría estar formado exclusivamente por personas en paro con lo que el fin social de nuestra pretensión es evidente.

Una vez constituido el grupo gestor de la Cooperativa en cuestión, habría que proceder a la localización de un local, dentro del entorno de los barrios antes citados, a ser posible con espacio para carga y descarga.

¿Qué pretende el grupo cooperativo impulsado por

“MERCADILLO, oferta y demanda”, de la revista DEHESA DE LA VILLA?

Pretende, ni más ni menos, que poner en contacto a los vecinos, a quienes les pueda interesar deshacerse de algún objeto, con aquellos otros que pudieran estar interesados en adquirirlo. Para ello, el ofertante haría entrega en calidad de depósito, previo acuse de recibo, estableciendo un precio razonable, de los artículos de su propiedad interesado en vender, previa identificación personal, por las cautelas que el lector pueda imaginarse.

En el supuesto de que el valor del objeto, o por cualquier otra razón, su propietario, no desee dejarlo en depósito, existe la posibilidad de abrir fichas de oferta, con el fin de su venta, en cuyo caso se cobraría sólo

una comisión de venta o gestión.

LA REVISTA “DEHESA DE LA VILLA” PONDRÍA MENSUALMENTE A DISPOSICION DE “Mercadillo, oferta y demanda”, UNA PAGINA QUE DIERA A CONOCER LAS EXISTENCIAS DEL MOMENTO O LAS SOLICITUDES DE POSIBLES INTERESADOS.

Lo anterior es un capítulo más de un amplio despliegue que pretende, en su modestia, esta publicación, que es de esperar tenga buena acogida por el bien de todos y al servicio de la comunidad.

MERCADILLO, OFERTA Y DEMANDA, puede ser, si el lector lo aprueba, una sección más de nuestra DEHESA DE LA VILLA.

**TOLDOS
GLORIA**

Rosa Menéndez, 1
- Telfs. 442 54 06 - 441 21 49
28039 Madrid



LE OFRECEMOS EL TOLDO QUE USTED NECESITA PARA SU VIVIENDA O COMERCIO.

NUESTROS TOLDOS CON LA EXPERIENCIA Y LA CALIDAD DE SIEMPRE ESTAN ESTUDIADOS EN CADA CASO PARA UNA MEJOR DECORACION.

ESTUADIAMOS TODOS LOS CASOS.
TOLDOS FIJOS O MOVIBLES PARA TERRAZAS DE CAFETERIAS Y BARES.

SU TOLDERO DEL BARRIO • SOMOS FABRICANTES DIRECTOS

NUESTRO LEMA: SERIEDAD, CALIDAD, BUENOS PRECIOS. GARANTIA UN AÑO

CAPOTAS FIJAS Y MOVIBLES

ACRILICAS, ALGODON, CHAROL, POLIESTER Y ALUMINIO.

LONAS DE TODAS CLASES.
ALGODON 100%,
DE FIBRA ACRILICA Y POLIESTER
LISOS, ESTAMPADOS Y LISTADOS

PRESUPUESTO PARA OBRAS Y COMUNIDADES.
PRECIOS INMEJORABLES

PRESUPUESTOS GRATIS SIN COMPROMISO.

antonio chofles
CALEFACCION Y FONTANERIA
ALBAÑILERIA, 12-TLFS. 206 79 05 - 213 06 04
MADRID

CONCEPTO	PTAS.
Calefacción Agua caliente por gas-oil. Depósito 200 l.	SEGUN
Solo calefacción por gas-oil.	METROS
Calefacción Agua caliente a gas.	CUADRADOS
Calefacción por leña y carbón.	

Garantía 1 AÑO

PASA

Querido

Me de un viajaban asno.

Al p pados, nidad pa

La r rogando animal del pue que sien llo de bl ro, hacie consenti hijo hacie

Com ron por puesto padre a

¿Niñ tu pobre tu lado?

1
2
3
4
5
6
7
8
9
10
11

CUENTOS BREVES

CUENTO INFANTIL PARA MAYORES

Queridos niños:

Me contaron una vez, que un día cualquiera, de un año cualquiera y en no sé qué pueblo, viajaban un padre y un hijo, ambos al lomo de un asno.

Al pasar por dicho pueblo, los eternos desocupados, comentaron en voz alta, la falta de humanidad para con el pobre jumento.

La reacción fue inmediata por parte del padre, rogando al hijo que se apeara y ya descargado el animal de parte de su carga, pasaron por la plaza del pueblo topándose con unas señoras (de esas que siempre llegan tarde a todas partes, por aquello de bla, bla, bla,) que increparon al padre viajero, haciéndole ver que no tenía conciencia, pues consentía que mientras él iba cómodamente, el hijo hacía el trayecto a pie.

Como consecuencia de tal reprimenda, optaron por cambiar de posición, pasando el hijo al puesto del padre, o sea, el hijo a "caballero" y el padre a "andarín".

¿Niño, no te avergüenza ir montado, mientras tu pobre padre, maltrecho y sudoroso, camina a tu lado?, fue la aseveración de alguien a quien no

importaba un bledo la vida del sufrido animal, ni de los no menos sufridos "viajeros".

Para intentar llegar en paz a su destino, determinaron seguir el camino, andando los tres, no sin sorpresa del borrico, pues reconoce que para esos menesteres vino al mundo.

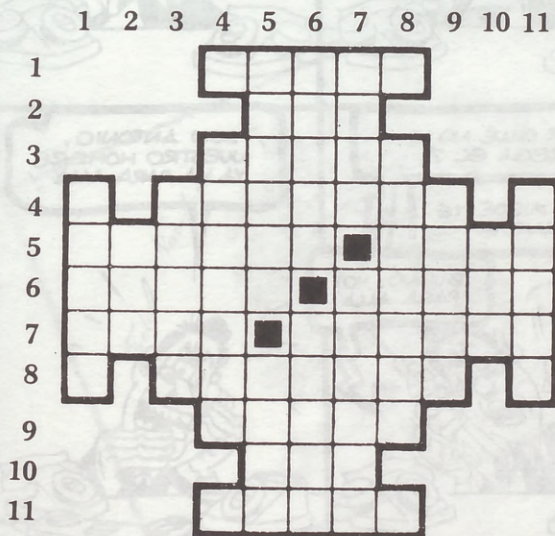
El burro que no lo es tanto como alguno de nosotros (sálvese quien pueda) mira de vez en cuando de reojo a sus dueños, con cara de incompreensión, ante el temor de que éstos decidan deshacerse de él, ya que en el transcurso de sus años hay una compenetración y buen entendimiento entre ambos.

MORALEJA:

Es evidente que si desde pequeños nos acostumbramos a preocuparnos más de nuestros propios problemas y no de los ajenos, nuestro simpático pollino no tendría necesariamente que cambiar de dueño, o ser sacrificado por la incompreensión ajena.

Os lo cuento como me lo contaron y vosotros sacaréis vuestras propia conclusiones.

CRUCIGRAMA



HORIZONTALES.—1: Golpe dado en la cabeza con los nudillos. 2: Preposición. 3: Temblar, tirar. 4: Tontería, acción o palabra necia. 5: Natural de Alemania. Conjunto de las partes que forman un todo. 6: Hotel situado al borde de las carreteras. Establecimiento de bebidas. 7: Gran lago de Canadá. Vehículo muy rápido, especialmente el automóvil de competición. 8: Casquete redondo de seda que llevan los eclesiásticos. 9: Niños pequeños. 10: Situación cómica. 11: Ciencia que enseña las reglas que deben seguirse para hacer el bien y evitar el mal.

VERTICALES.—1: Nombre propio de varón. 2: Artículo determinado, en plural. 3: En plural, pedestal de una columna. 4: Carrera corta que hace dar el jinete al caballo, parándolo después muy bruscamente. 5: Dícese de la consonante que se pronuncia con la punta de la lengua. Religioso que no recibe las órdenes sagradas. 6: Polvillo fecundante de las flores. Dar segunda labor a las viñas. 7: Hablad en público. Lugar destinado a guardar el vino. 8: Parte que arrancan de otra principal. 9: Nombre propio de varón. 10: Deseo vehemente. 11: Cansados, desfallecidos.

Solución

HORIZONTALES.—1: Capón. 2: Por. 3: Rillar. 4: Necedad. 5: Alemán. Masa. 6: Motel. Bares. 7: Osos. Bóvido. 8: Solideo. 9: Nenes. 10: Gag. 11: Moral.

VERTICALES.—1: Ramón. 2: Los. 3: Netos. 4: Remesón. 5: Apical. Lego. 6: Polen. Binar. 7: Orad. Bodega. 8: Ramales. 9: Darto. 10: Sed. 11: Lasos.

EL HOMBRE DEL TELEFONO

GENÉRAL



E
IDE
ARTE
invita
DISE
FOTO
SERI

ER PUBLIBER PU

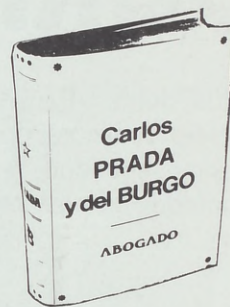
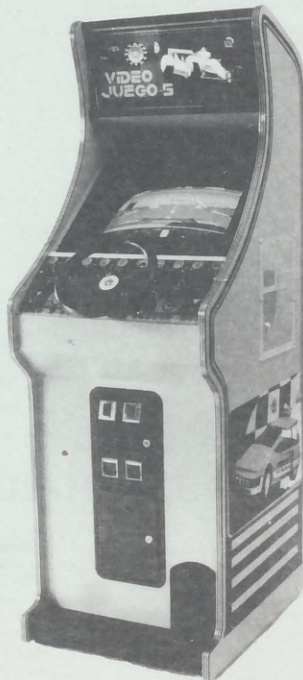


ARTISTAS, 41 - T. 459 70 06 - 28020 MADRID

IDEAS ORIGINALES SIGUIENDO SUS PROPIAS INICIATIVAS Y NECESIDADES

ARTES GRAFICAS (Catálogos, folletos,
invitaciones, christmas, papel de regalo, etc.)
DISEÑO (anagramas, sellos de caucho, etc.)
FOTOGRAFIAS (Artística y publicitaria; reportages).
SERIGRAFIA. FACHADAS. REGALOS DE EMPRESA.

**CONFIENOS
SU PROMOCION
DE VENTA**



VENGA POR EL INTERES Y LA SEGURIDAD.

La Caja de Madrid, desde 1702, siempre se ha caracterizado por ofrecer a sus clientes las mejores oportunidades para lograr una buena rentabilidad, con la máxima seguridad. Venga a la Caja de Madrid y elija la fórmula para conseguir un buen interés para su dinero.



A LA VISTA.

Para tener su dinero siempre a mano. Para domiciliar todos sus pagos y tener la posibilidad de disfrutar de una gran variedad de servicios y créditos, abra una Cuenta Corriente o una Libreta de Ahorro.



A CORTO PLAZO.

Para obtener una buena rentabilidad en poco tiempo. Para que sus ahorros aumenten con toda seguridad, la Caja de Madrid le ofrece dos libretas de gran interés: Libreta 1 y Libreta de Ahorro a Plazo. Además con la Libreta 1, usted podrá disponer de su dinero en cualquier momento, y conseguir un gran interés sólo con mantener un determinado saldo medio.



POR MUCHOS AÑOS.

Si quiere mantener al día el nivel de sus ahorros. Si desea que su dinero se revalorice, constantemente, a lo largo de los años, póngalo a rentar en una Libreta de Ahorro a Plazo o en una Libreta de Capitalización Personal. Se asegurará un buen interés por muchos años.

EL INTERES Y LA SEGURIDAD TIENEN UN NOMBRE:



CAJA DE MADRID