

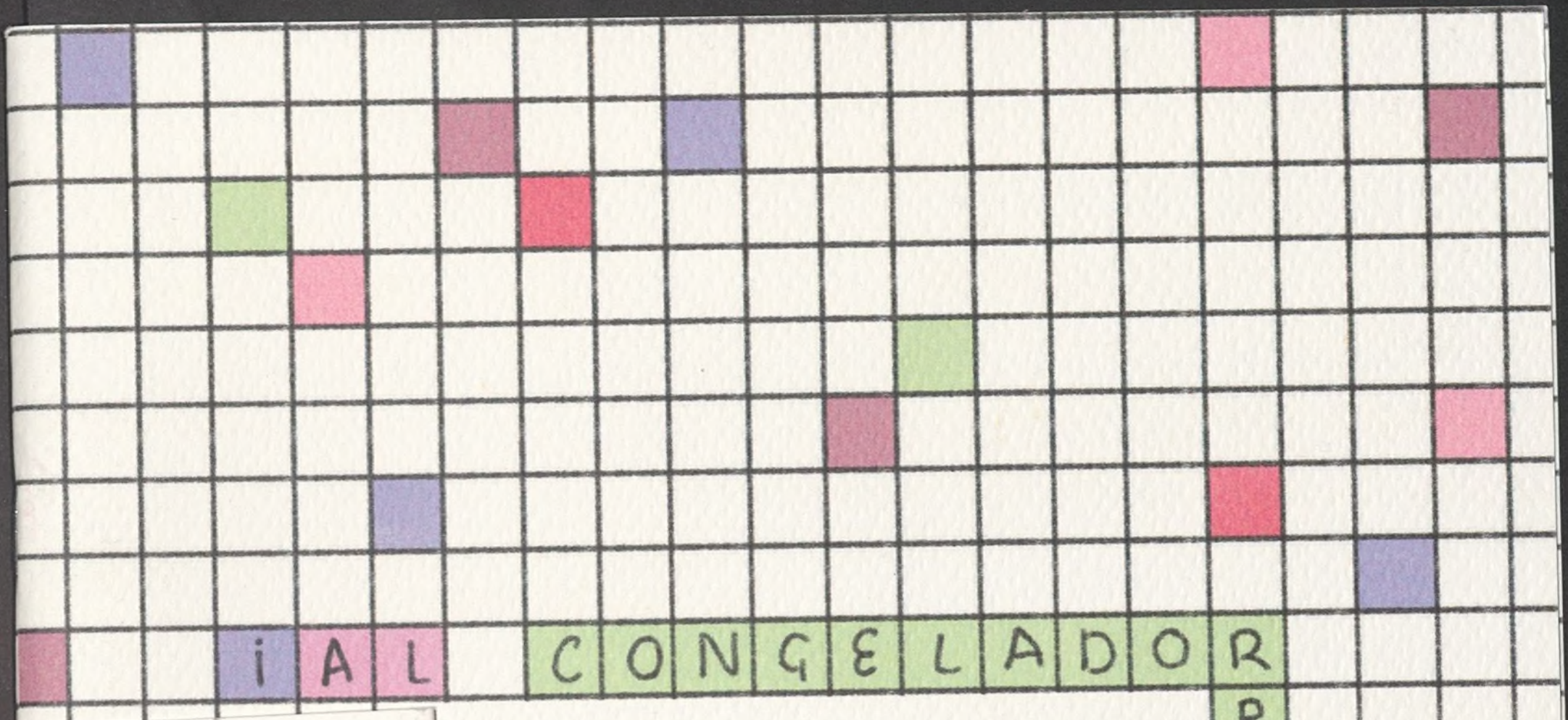
IAL CONGELADOR

R
R
R
R
R

C
A
R
M
E
N

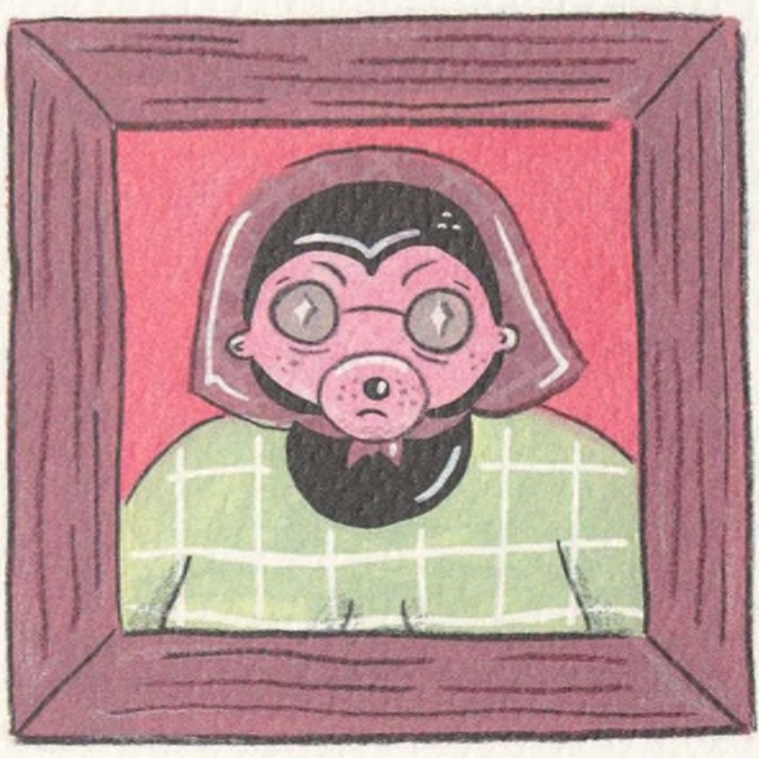


B. MIKELARENA



IAL CONGELADOR

R
R
R
R
R
!



B. MIKELARENA

@CHOOSE-A

IAL

ESTE FANZINE
SURGIÓ DE UN GRAN
ENFADO Y SE CONVIRTIÓ EN
UNA PEQUEÑA HISTORIA.

WWW.CAR
MEN
B.MIKE
.COM

MATERIALIZADO
A PARTIR DE GOUACHE Y LÁPICES
POLICROMOS DURANTE EL OTOÑO
DE 2024.

CARMEN
B.MIKE

LOS DIBUJOS LOS
HICE EN MADRID, LA MAQUETA
TOMÓ FORMA EN LYON, PERO LA IDEA...
LA IDEA SURGIÓ EN TIERRAS VASCAS.

CONGELADORRR
RRR!

OBRA CREADA
EN SU TOTALIDAD POR
CARMEN B. MIKELARENA

<3

1ª EDICIÓN DE
200 EJEMPLARES IMPRESA
EN MARZO DE
2025.

TODOS
LOS DERECHOS
RESERVADOS.

REVISIÓN
DE TEXTO POR ADOLFO
CARRASCO.

QUEDA PROHIBIDA
CUALQUIER FORMA DE
COPIA O DISTRIBUCIÓN DE ESTE
CONTENIDO SIN AUTORIZACIÓN EXPRESA.

BREVE GLOSARIO EUSKERA-CASTELLANO

AMATXI¹: ABUELA.

ERTZAINZA²: POLICÍA
TERRITORIAL DEPENDIENTE
DEL GOBIERNO AUTÓNOMO
DEL PAÍS VASCO.

IRRINTZI³: GRITO ESTRIDENTE,
SONORO Y PROLONGADO, DE UN SOLO
ALIENTO, CUYO ORIGEN SE SITÚA EN
LA NECESIDAD DE COMUNICACIÓN
NATURAL ENTRE LOS VALLES VASCOS.



HACE POCO DISCUTÍ
CON MI AMATXI² PORQUE LA
ESCUCHÉ DECIR ALGO QUE
NO ME ESPERABA DE ELLA.
ALGO FEO, MUY FEO, QUE ME
DECEPCIONÓ MUCHÍSIMO.

SÉ QUE NO ES PERFECTA,
PERO A VECES, CON SUS
COSAS DE BRUJERÍA, PARECE
QUE NO TIENE LOS PÍES EN LA
TIERRA. Y LO QUE DIJO FUE
TERRIBLEMENTE ESPANTOSO.



EN ESE MOMENTO PENSÉ: ¿MI ABUELA PIENSA COSAS TAN FEAS?



¿¿LA AMATXI?? ¿EN SERIO? IMAGINABA A POLÍTICOS DE EXTREMA DERECHA MONTADOS A CABALLO, PRÁCTICAMENTE NEGACIONISTAS DE LAS MUJERES, DICIENDO COSAS TAAAAN HORRIBLES, ¿PERO ALGUIEN CERCANO? ¿ALGUIEN COMO LA AMATXI?



¿NO SERÁ MI AMATXI NETANYAHU ENCUBIERTO?

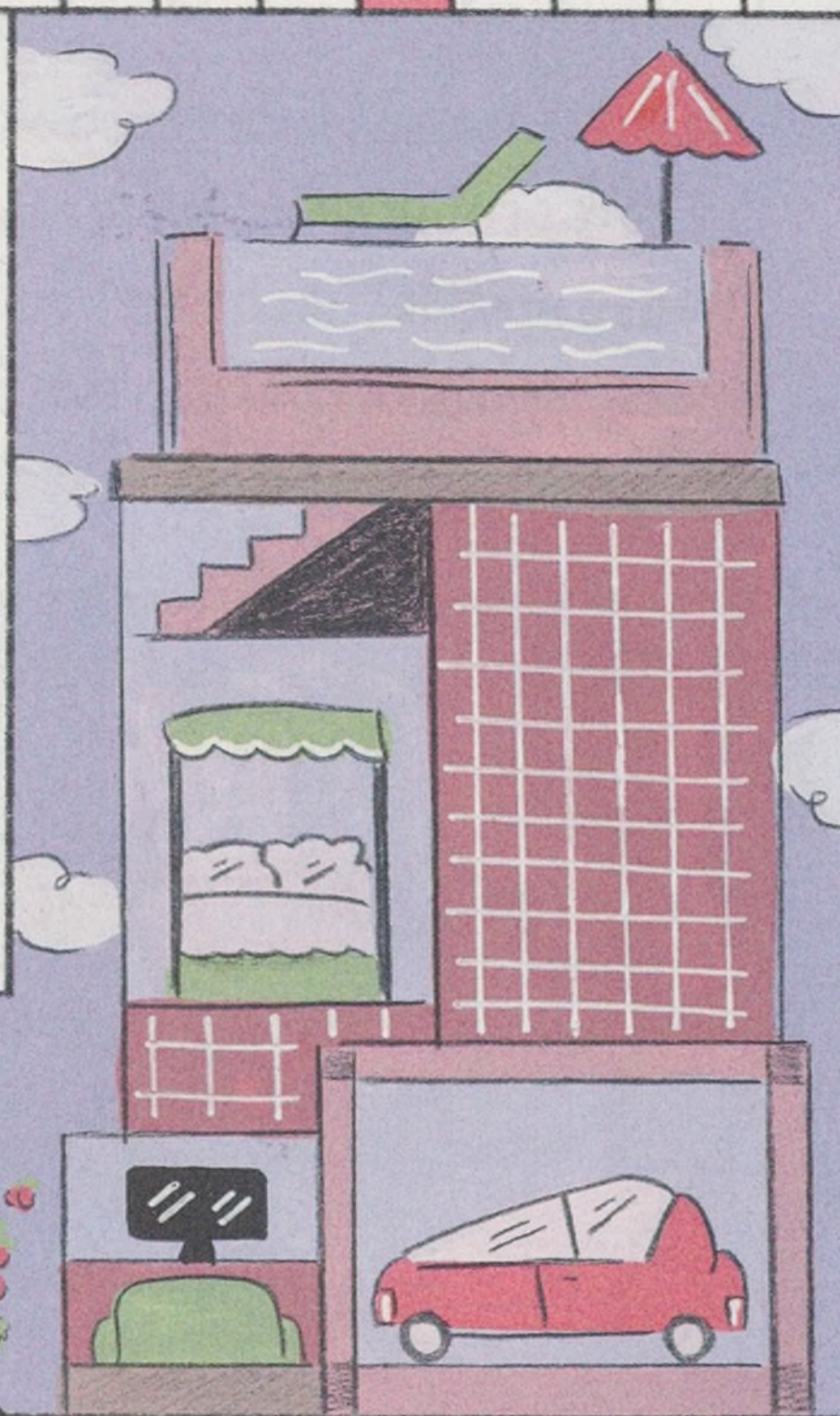


EL GRAN ENFADO DE LA AMATXI VENÍA CAUSADO POR "LA OTRA", TAMBIÉN CONOCIDA COMO "LA VECINA", SI LLAMAMOS A LAS COSAS POR SU NOMBRE.



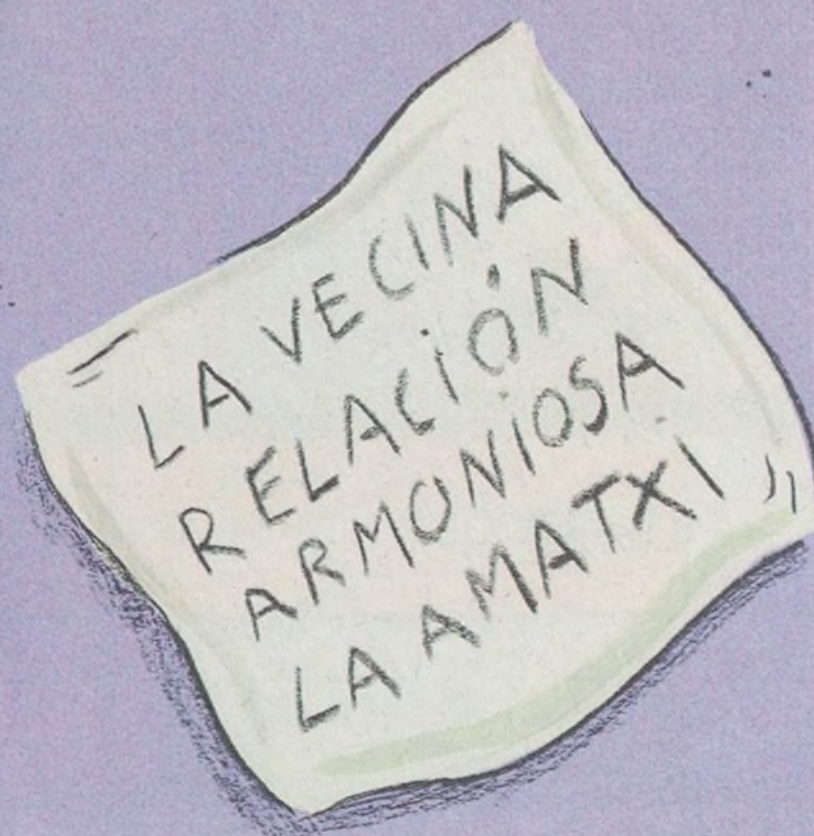
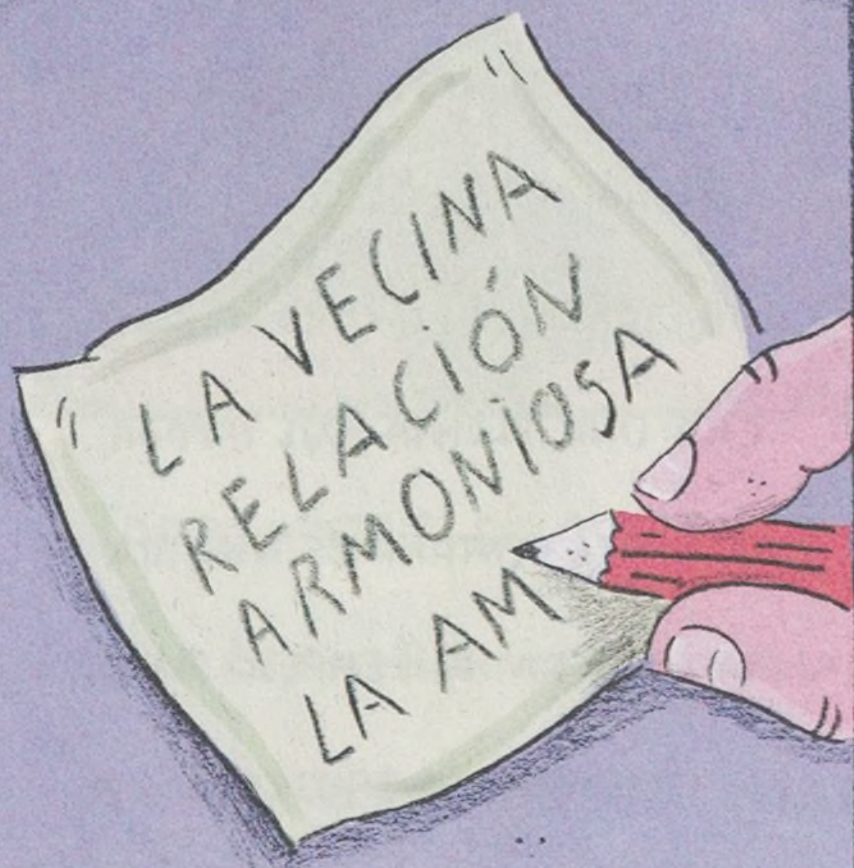
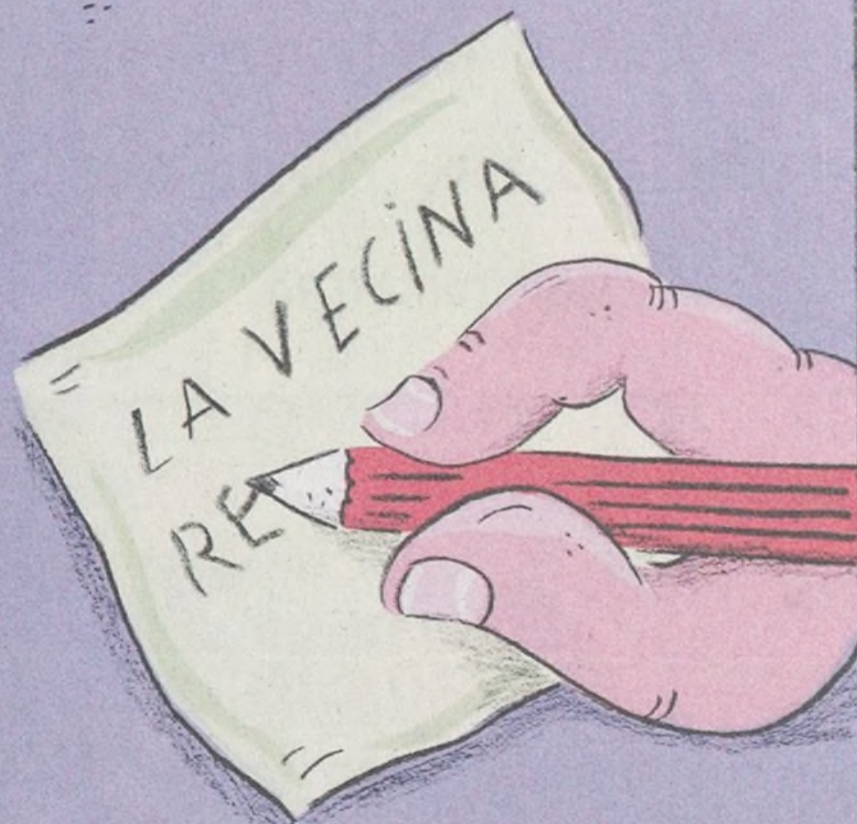
TODO EMPEZÓ EL DÍA QUE PLANTÓ UNA ANTENA DE TELEVISIÓN FRENTE A NUESTRA ÚNICA VENTANA. SEGÚN ELLA, ERA FEA Y CUTRE, ES DECIR, DE POBRES, Y ROMPÍA LA ESTÉTICA DE SU CASA DE ARQUITECTURA CONTEMPORÁNEA.

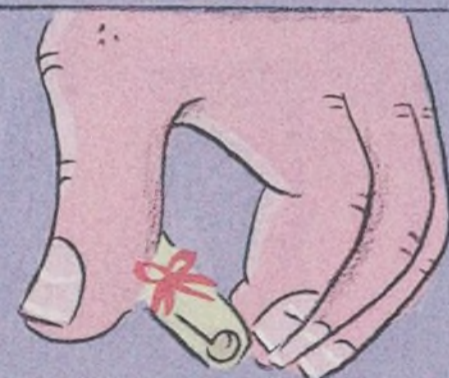
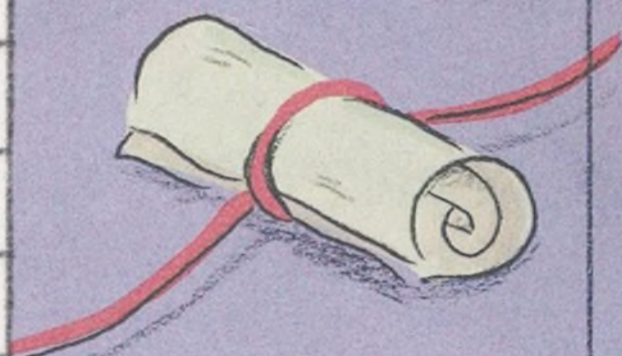
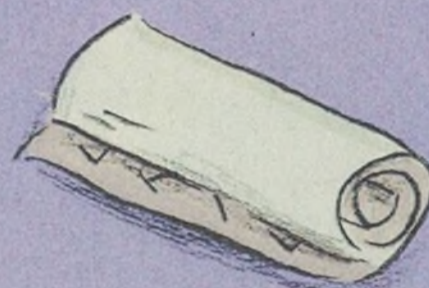
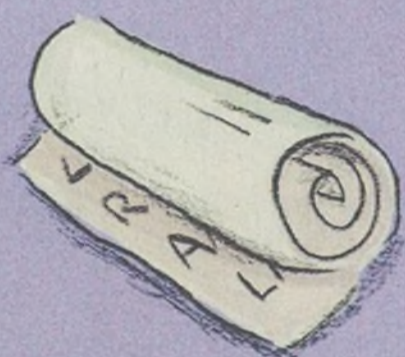
AL RECORDAR ESTA HISTORIA
AÑOS DESPUÉS, ME DIVIERTES
PENSAR EN LA GRAVEDAD Y LA
LIVIANDAZ DEL ASUNTO A
PARTES IGUALES. SOBRE TODO
SI CONSIDERAMOS QUE, EN
REALIDAD, TODO EMPEZÓ CON
UNA TOMATERA.



SÍ, UNA TOMATERA. NO ERA UNA
ANTENA DE TELEVISIÓN —CREO
QUE ESO LO LEÍ EN OTRO LIBRO—.
ERA UNA PLANTA QUE TAPABA
LA ÚNICA VENTANA DE NUESTRA
MADRIGUERA. ANÍ EMPEZÓ TODO,
INCLUIDA LA BRUJERÍA.

AL PRINCIPIO, LA AMATXI SOLO METIÓ EL NOMBRE DE LA VECINA EN UN BOTE DE MIEL, PARA "ENDULZARLA". PARECÍA UN HECHIZO BONITO YA QUE A PRIORI, SOLO INTENTABA PROYECTAR EN ESTA VECINA, DE AMARGO CARÁCTER, UN POCO MÁS DE LIGEREZA. COMO ESE YOGUI QUE ACARICIA CADA HOJA EN SUS PASEOS. BUENA VIBRA, VAYA.

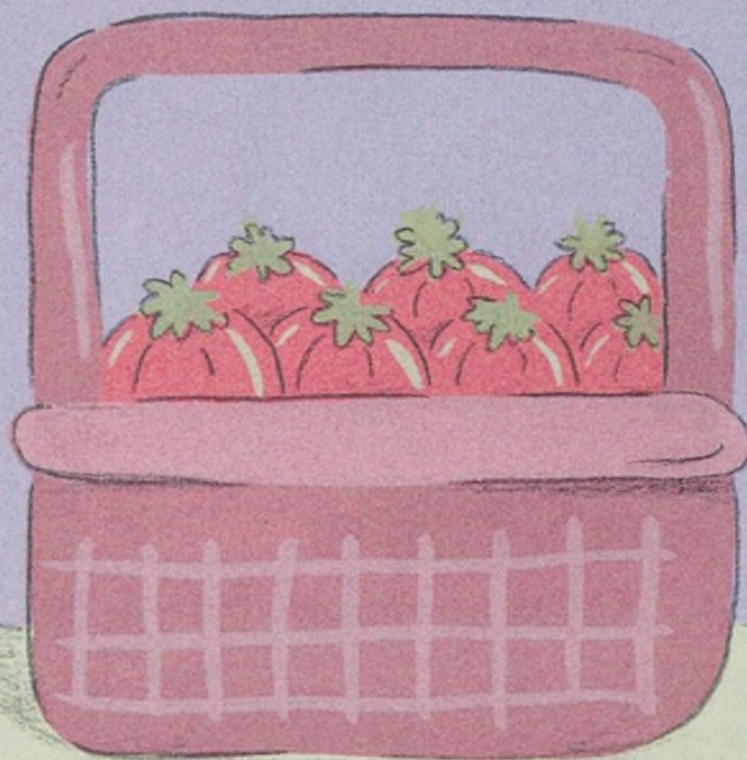
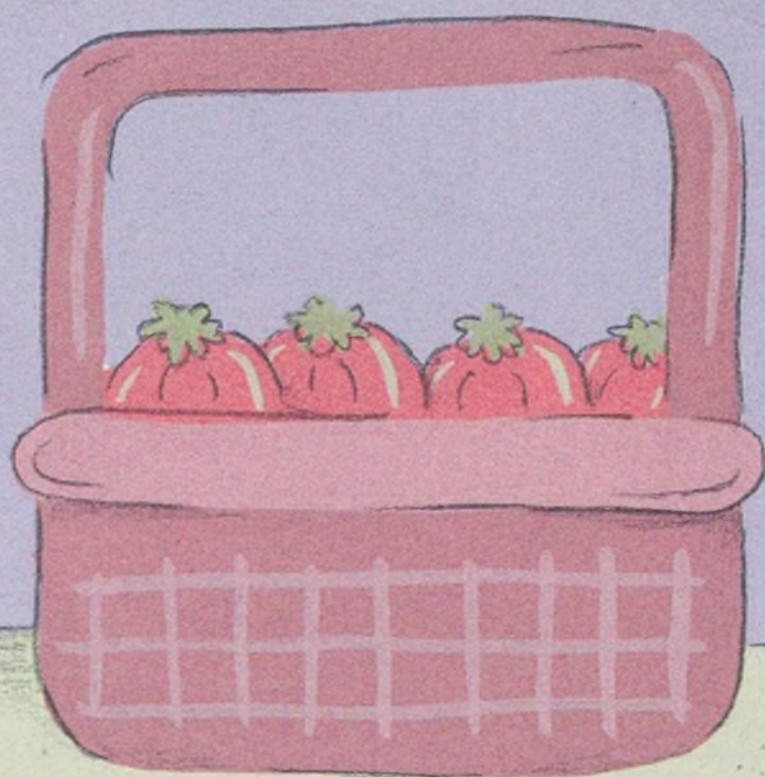
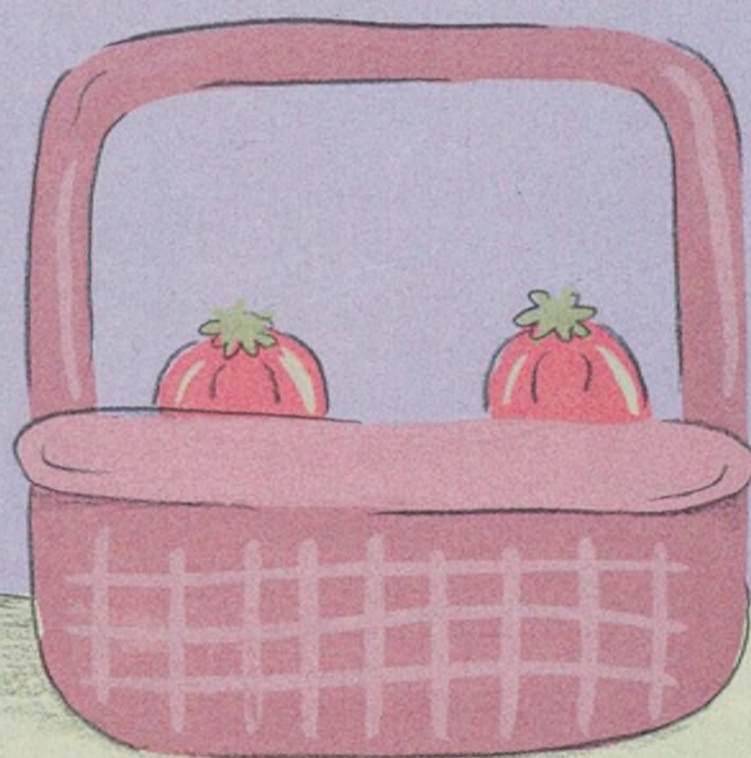
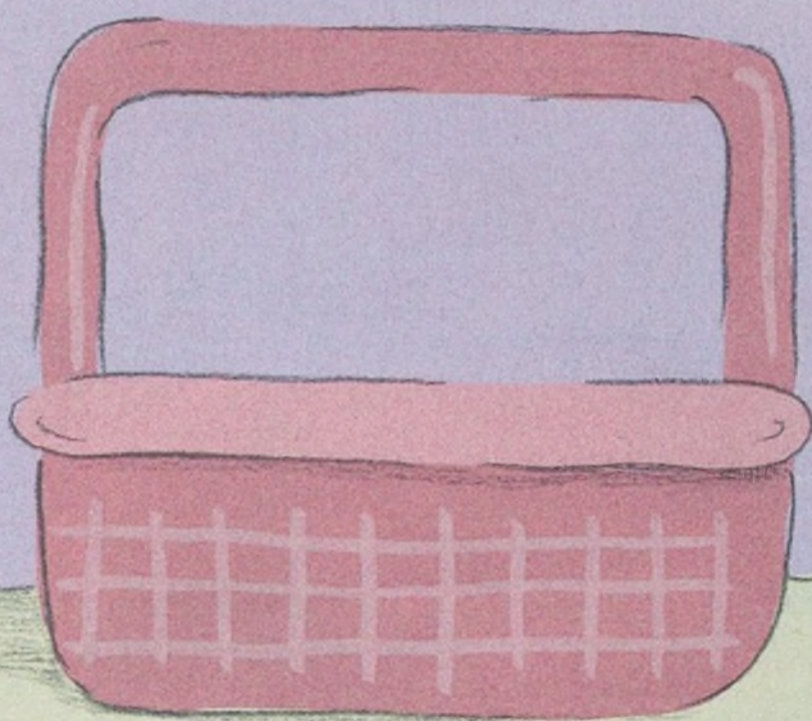




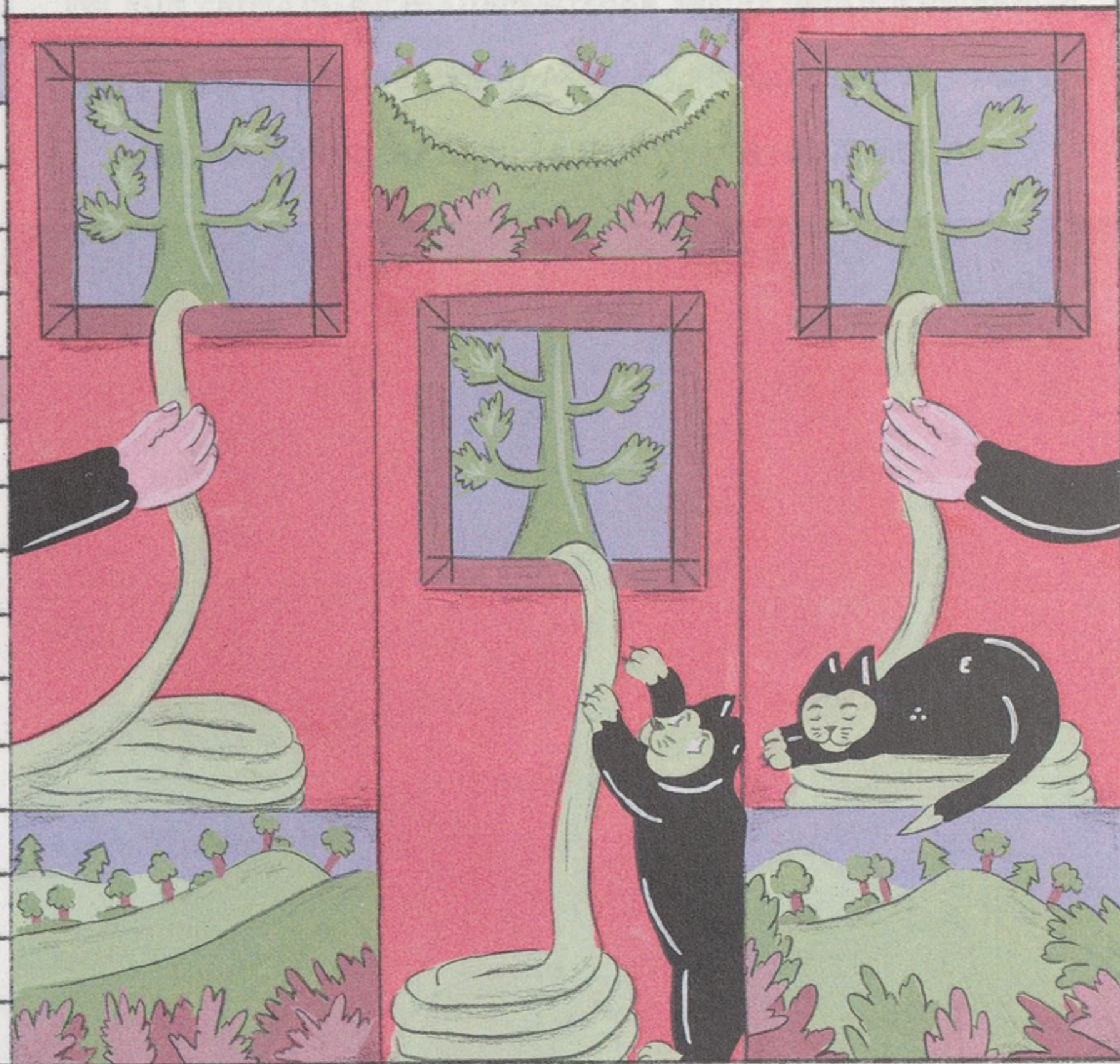
TRAS VARIOS MESES, CONCLUIMOS QUE EL CONJURO NO HABÍA SURTIDO EFECTO. LA PEQUEÑA PLANTA SE HABÍA CONVERTIDO EN UNA GRAN TOMATERA DE METRO Y MEDIO DE ALTO, QUE NO SOLO NOS TAPABA LA LUZ, SINO QUE ATRAÍA A LOS PULGONES, PARA DIVERTIMIENTO DE BALTASAR, NUESTRO GATO.



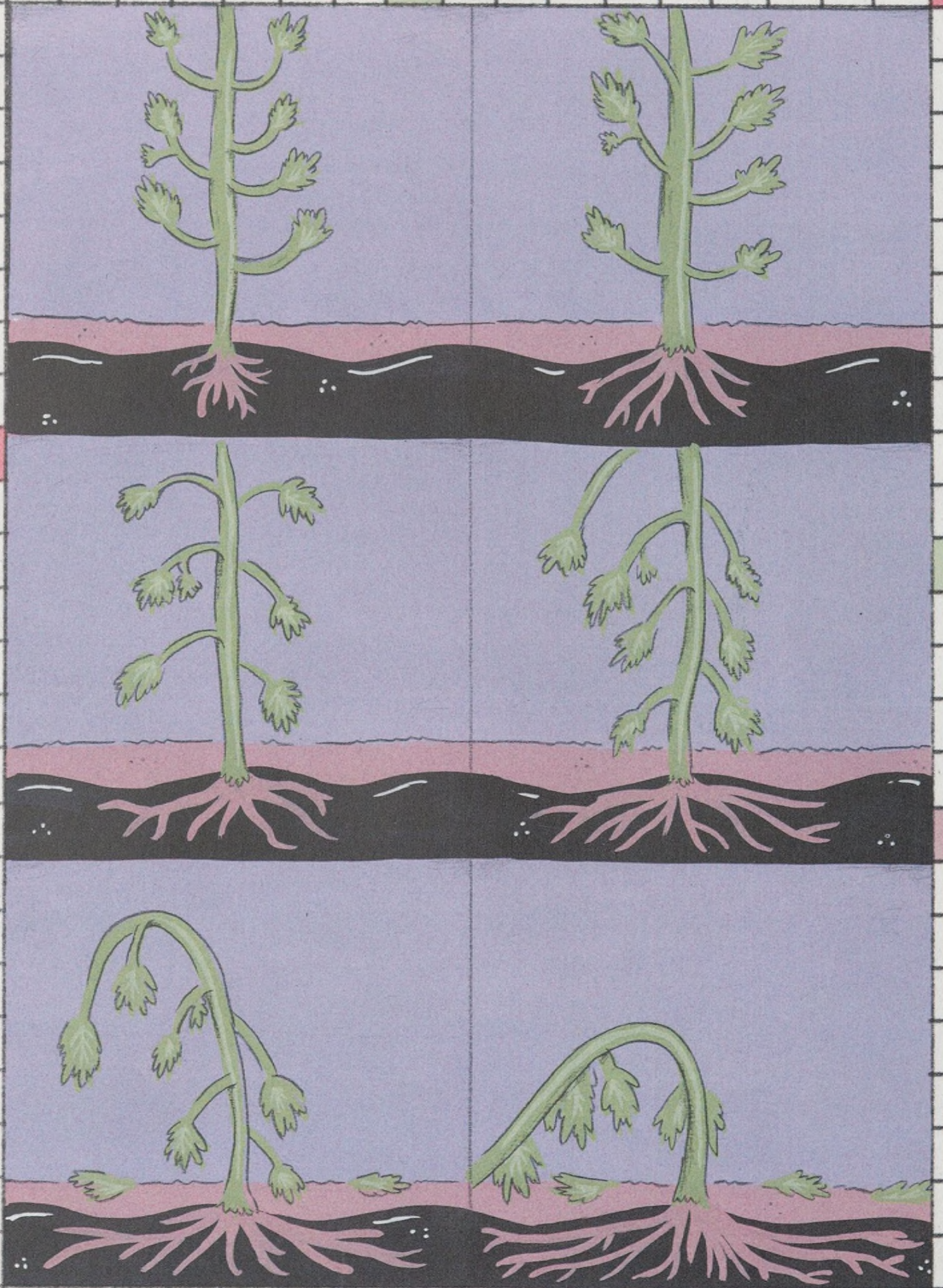
CON SEMEJANTE TOMATERA FRENTE A NUESTRA VENTANA, AMATXI DECIDIÓ PASAR A LA ACCIÓN. NO SIN ANTES ROBAR LOS TOMATES, MI ABUELA MATÓ A LA PLANTA. FUE UN MÉTODO SUTIL: NO EMPLEÓ NI JABÓN NI SAL, SUSTANCIAS QUE, AUNQUE POCO SOSPECHOSAS, PUEDEN DEJAR RASTRO.



SIMPLEMENTE, FUE UN EXCESO DE RIEGO. ¿QUIÉN IBA A SOSPECHAR DE UNA TIERRA SIEMPRE HÚMEDA EN NUESTROS VERDES PAISAJES?



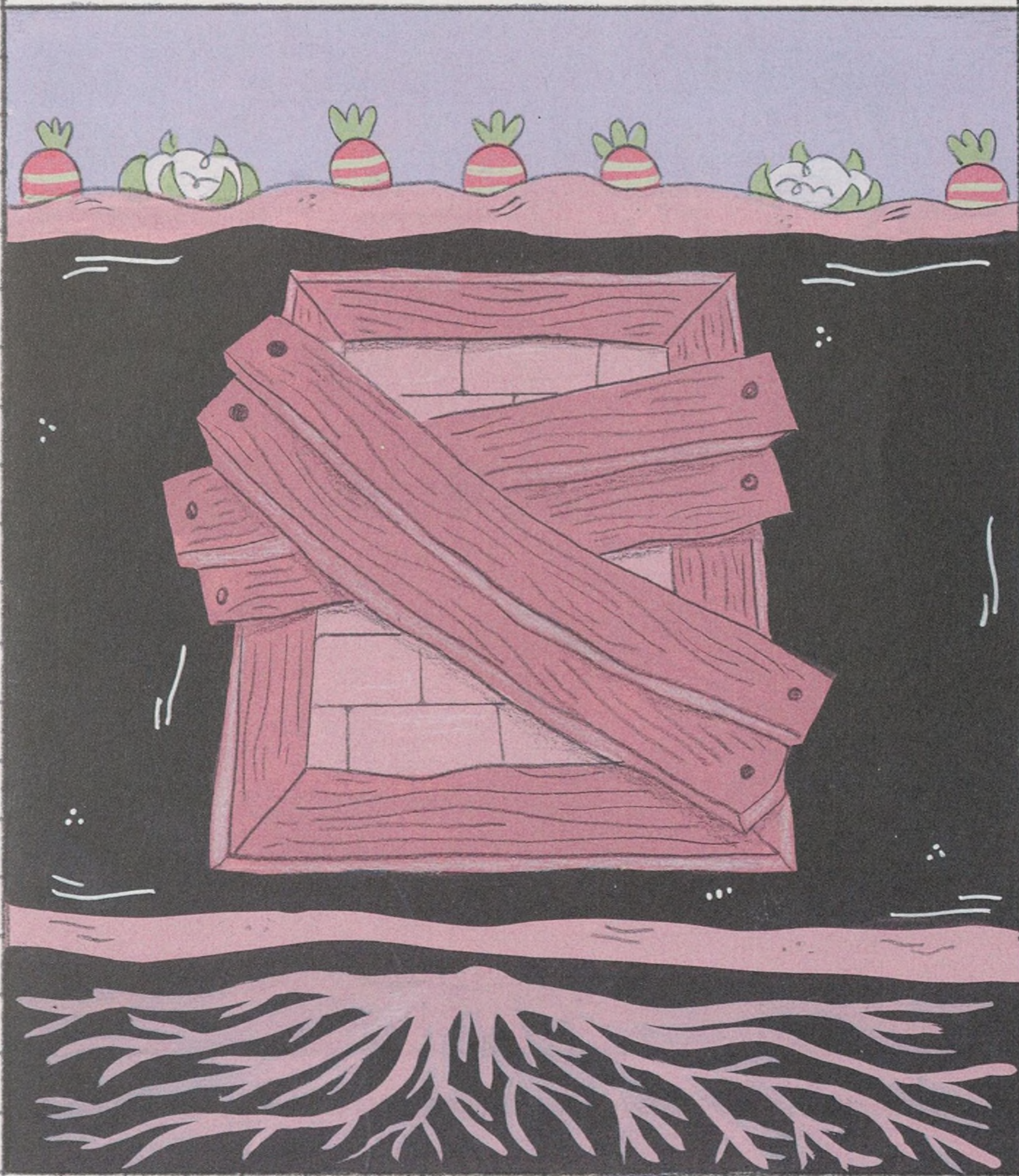
DURANTE UN MES, CADA NOCHE, LE ENCHUFABA UNA MANGUERA A TRAVÉS DE LA VENTANA. POCO A POCO, LA PLANTA FUE MURIENDO SIN DEJAR PISTAS.



CLARO QUE, A LOS POCOS DÍAS, LLEGARON LAS CONSECUENCIAS. NOS
DESPERTAMOS PASADAS LAS ONCE DE LA MAÑANA PORQUE NUESTRA
ALARMA NATURAL NO NOS ALUMBRÓ.

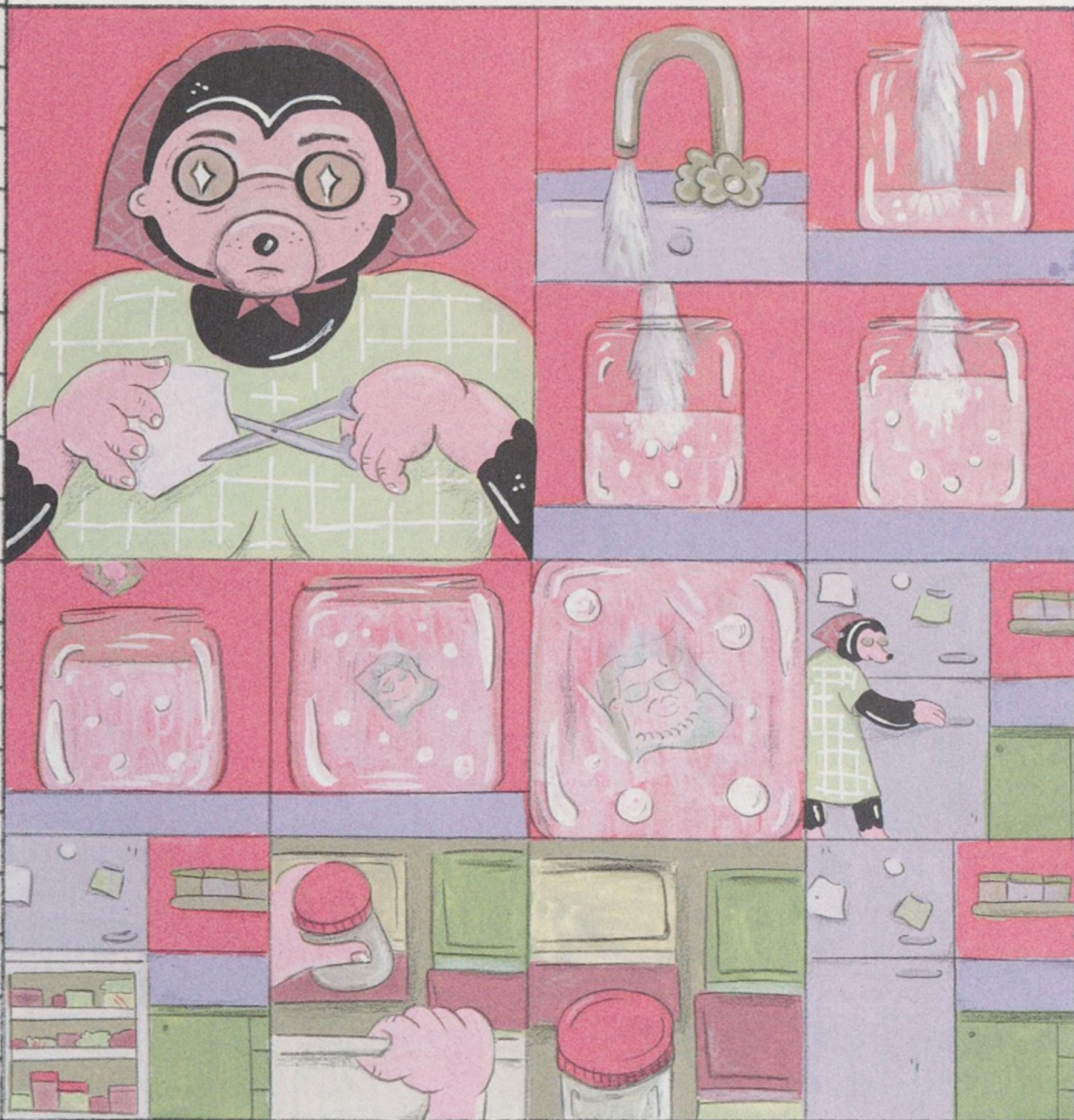


CON EL MAL HUMOR DE QUIEN DESPIERTA DE UNA LARGUÍSIMA SIESTA,
DESCUBRIMOS QUE LA VECINA HABÍA TAPIADO LA VENTANA CON
LADRILLOS Y TABLAS DURANTE LA NOCHE.



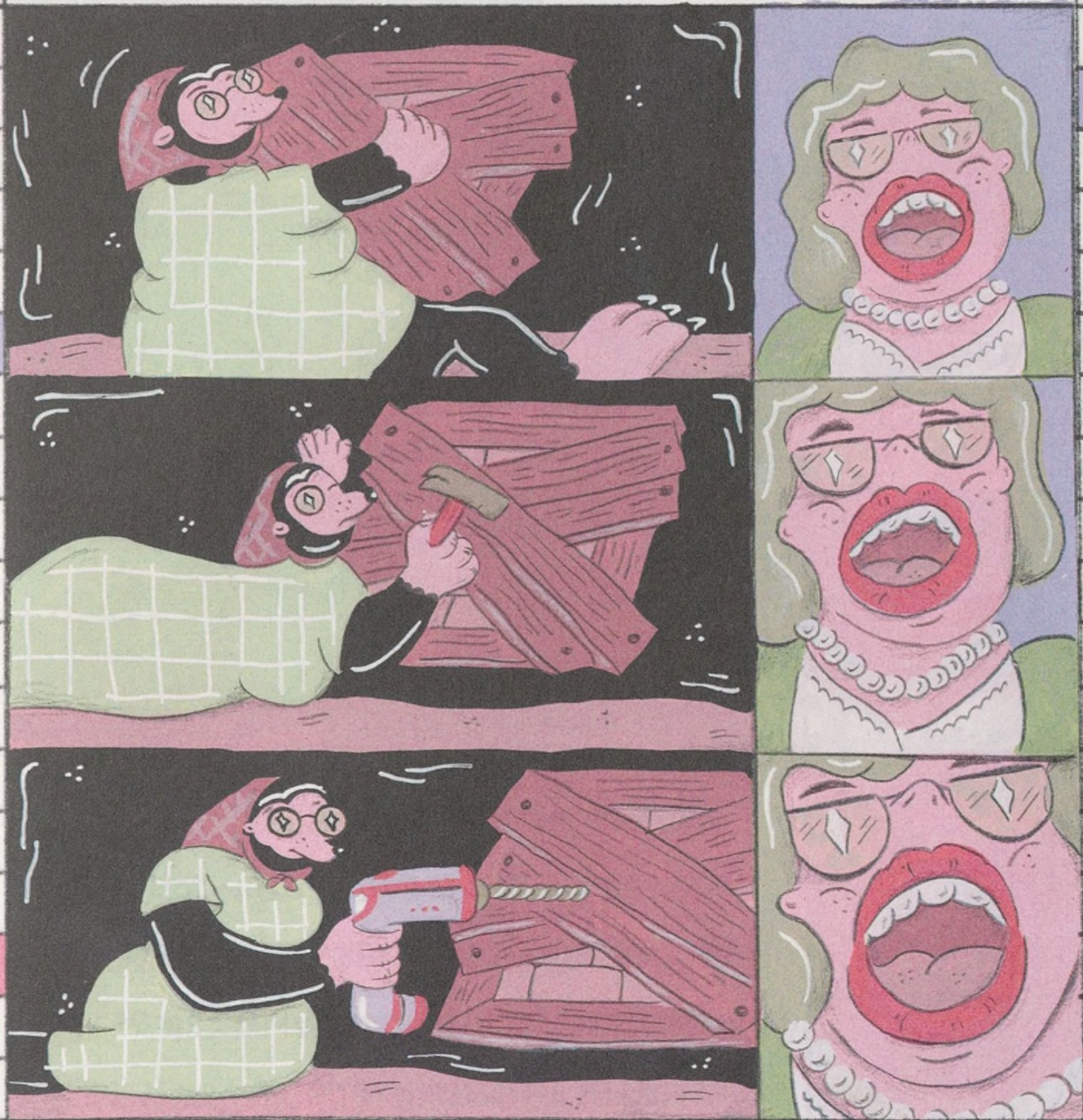
LA AMATXI QUERÍA CURARSE EN SALUD, ASÍ QUE, RECORTÓ UNA FOTO DE LAS FIESTAS DEL PUEBLO DONDE SALÍA "LA OTRA" Y LA METIÓ EN EL CONGELADOR.

—ASÍ SEGURO QUE SE OLVIDA DE MÍ— DECÍA.



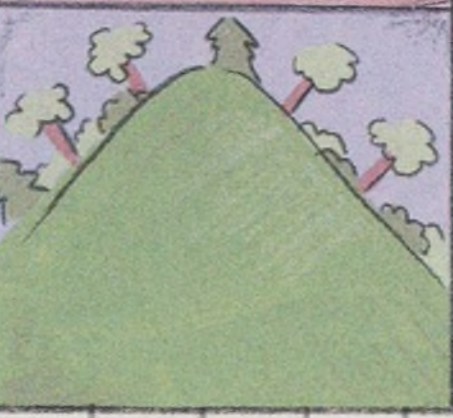
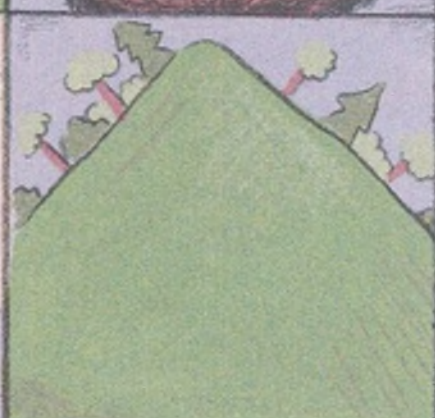
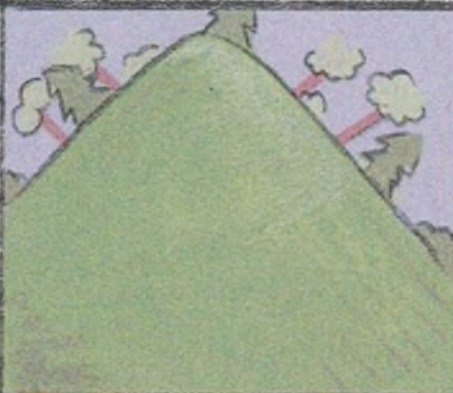
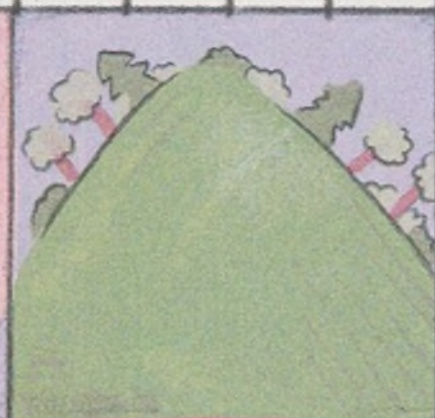
PASARON LOS MESES Y EN NUESTRA HUMILDE MADRIGUERA NO ENTRABA NI UN RAYITO DE LUZ.

CADA VEZ QUE LA AMATXI INTENTABA INFILTRARSE EN EL TERRENO DE LA OTRA PARA QUITAR LOS TABLONES, ESTA AMENAZABA CON LLAMAR A LA ERTZAINTZA² CON MUCHO ÍMPETU, NO SIN ANTES DESPERTAR A MEDIO VECINDARIO CON UN LARGO IRRINTZI.



DECÍA QUE ERA INVASIÓN DE PROPIEDAD. ¿NO NOS ESTABA INVADIENDO ELLA CON SU SOMBRA?

YO PENSABA QUE EL IRRINTZI³ SOLO
SERVÍA PARA QUE LOS PASTORES SE
AVISARAN DE MONTAÑA A MONTAÑA.



NUNCA ME HABIERA IMAGINADO QUE
PUDIERA USARSE COMO ALARMA POLICIAL.
SIN EMBARGO, LAS MENTES MÁS PERVERSAS
SIEMPRE ENCUENTRAN LA MANERA DE
RETORCER LA BELLEZA Y CREAR ARMAS DE
GUERRA EN LOS LUGARES MÁS FAMILIARES.

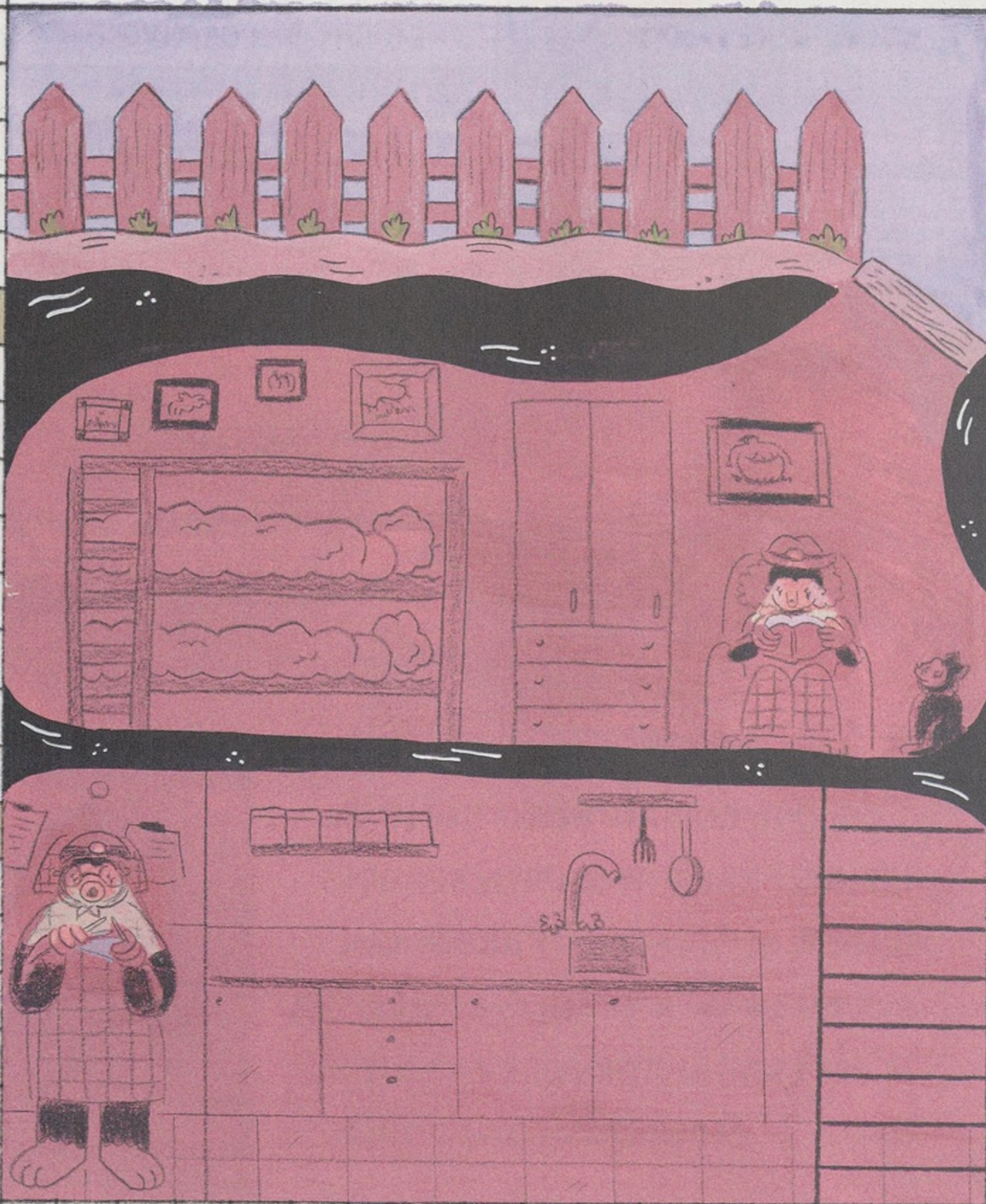


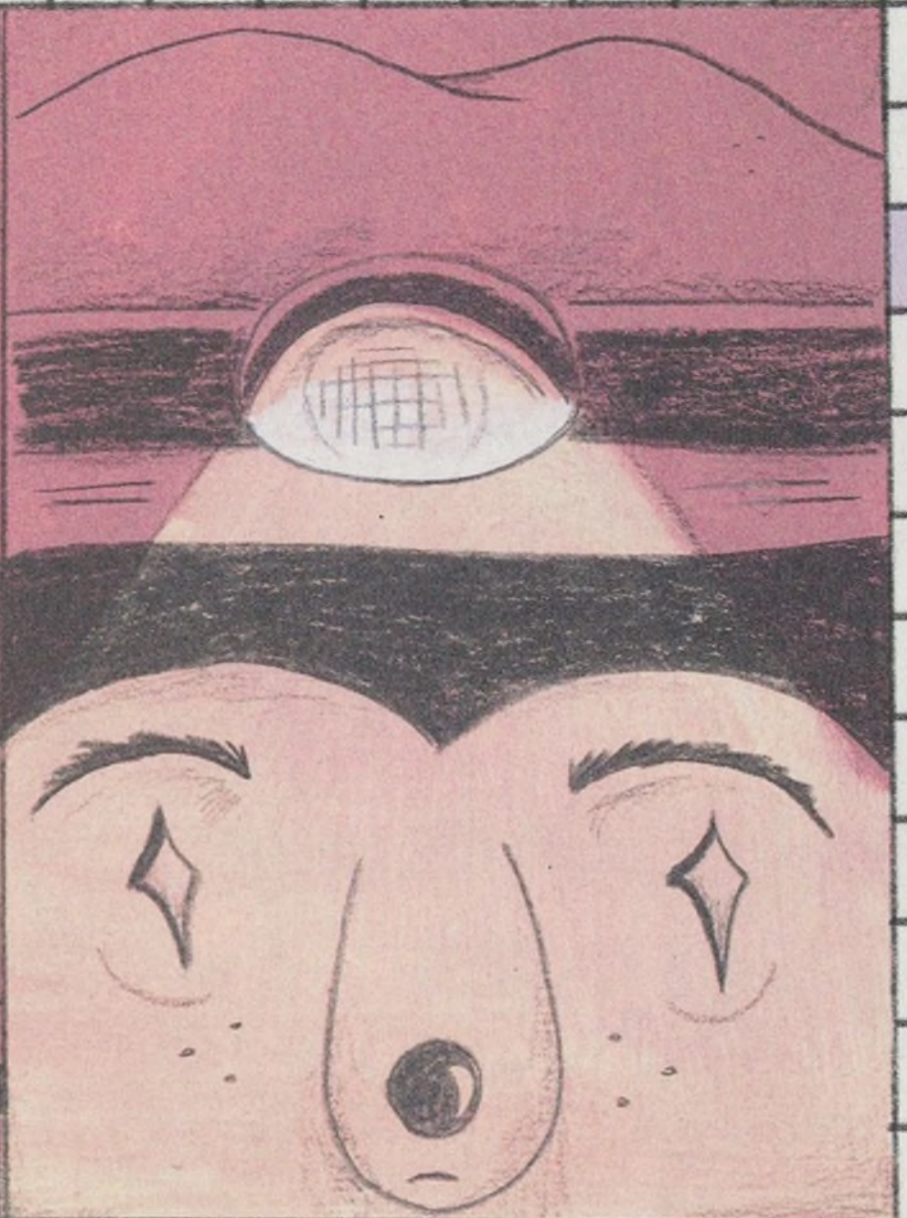
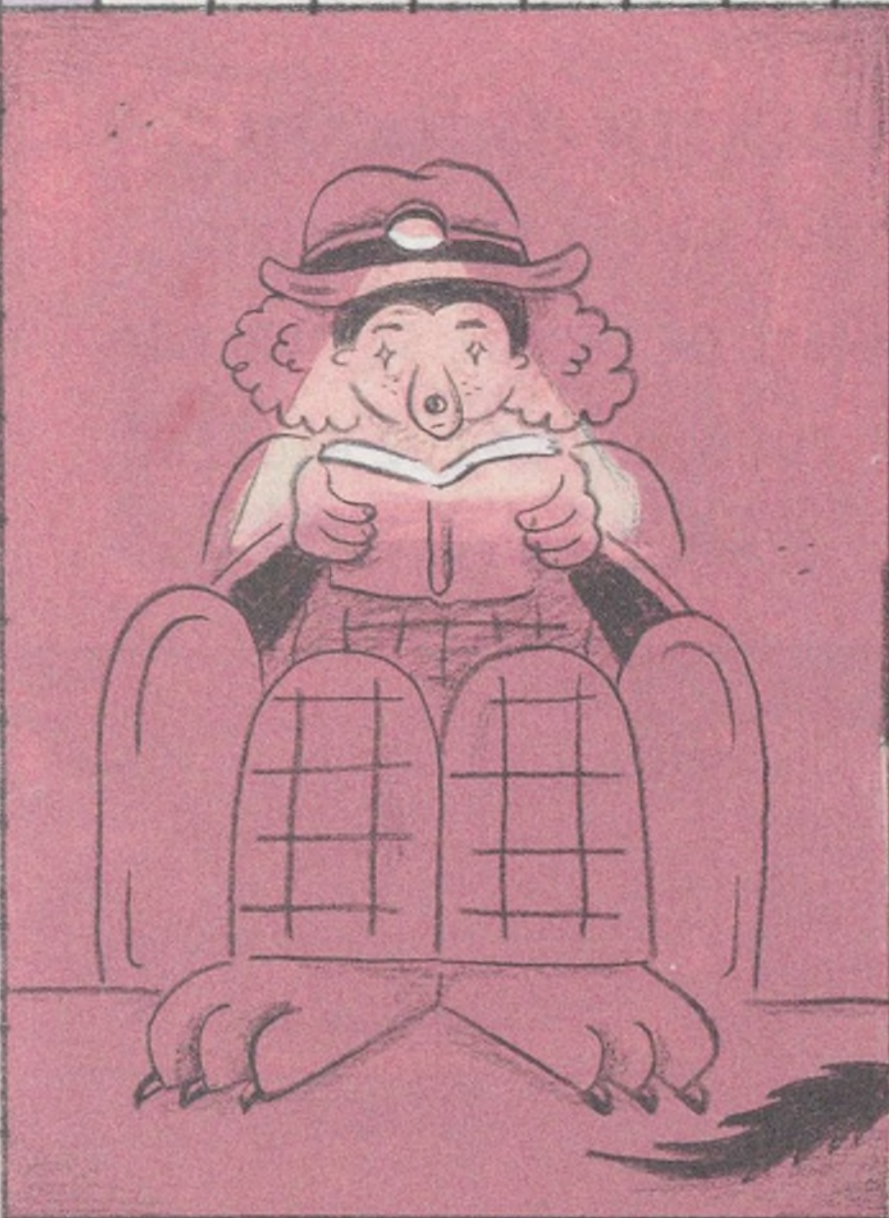
¿CÓMO ALGO TAN BELLO COMO EL
IRRINTZI HABÍA PASADO A SER UN
SONIDO DE GUERRA? PARECE QUE
NETANYAHU VA A TENER MÁS QUE VER
CON ESTA HISTORIA DE LO QUE
ESPERÁBAMOS.



¿SABÉIS LO QUE ES EL
LRAD? RESULTA QUE
ES UN DISPOSITIVO
ACÚSTICO DE LARGO
ALCANCE, CONSIDERADO
UN ARMA NO LETAL,
PERO QUE SE UTILIZA
PARA EMITIR SONIDOS
DOLOROSOS EN LAS
GUERRAS.

DURANTE TODO ESE TIEMPO, APRENDIMOS A VIVIR EN LA OSCURIDAD.
MÁS BIEN MALVIVÍAMOS, Y LA VECINA SEGUÍA EN EL CONGELADOR.





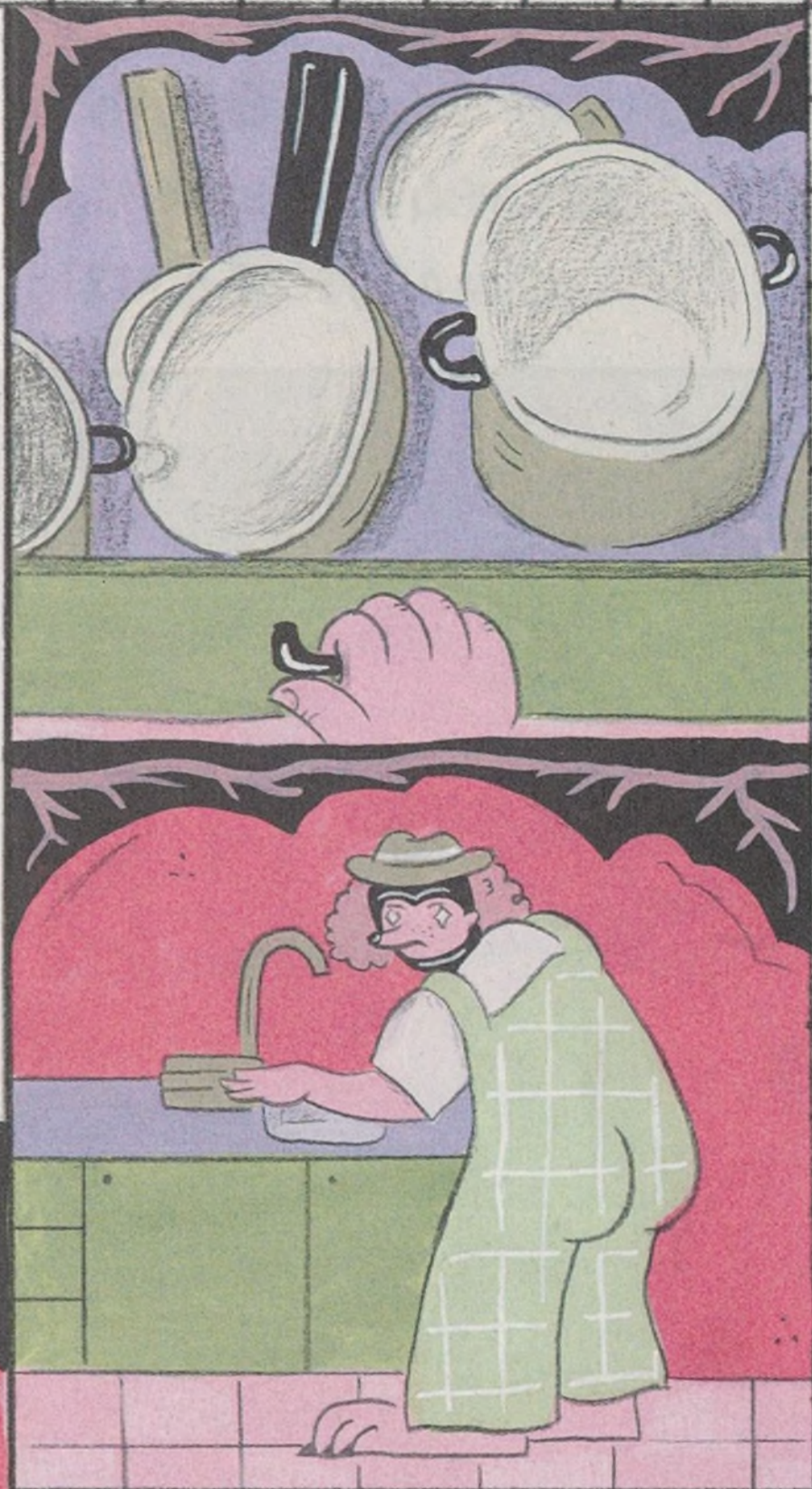
MESES DESPUÉS, "LA OTRA"
MURIÓ DE ESA ENFERMEDAD
TERMINAL DE LA QUE SE HABLABA
EN EL PUEBLO, Y LA LUZ REGRESÓ
A NUESTRA CASITA.



BALTASAR ESTABA FELIZ,
PORQUE PODÍA VOLVER A
EGCHARSE SIESTAS AL SOL.
MI AMATXI MOVIÓ EL
SOFÁ PARA QUE LE DIERA
UN RAYITO DE LUZ
NARANJA EN LA CARA DU-
RANTE LA GOLDEN HOUR,
MIENTRAS ACARICIABA LA
PANZA DE SU COMPAÑERO.

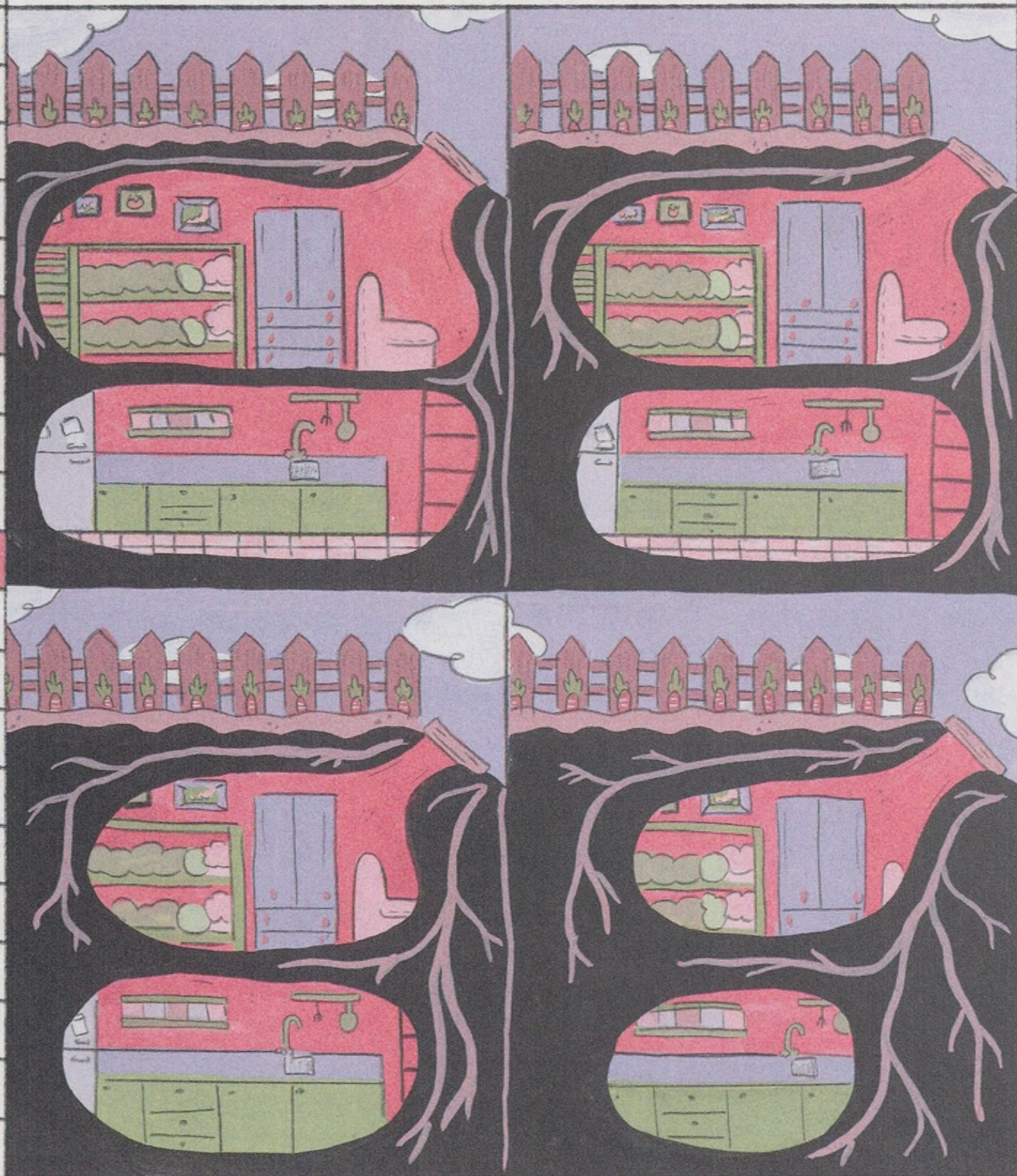


POCO A POCO, EMPE-
ZARON A PASAR COSAS
RARAS. COMO QUE LAS
SARTENES YA NO CABÍAN
EN EL CAJÓN DE SIEM-
PRE O QUE NOS TENÍA-
MOS QUE AGACHAR UN
POCO AL FREGAR LOS
PLATOS.



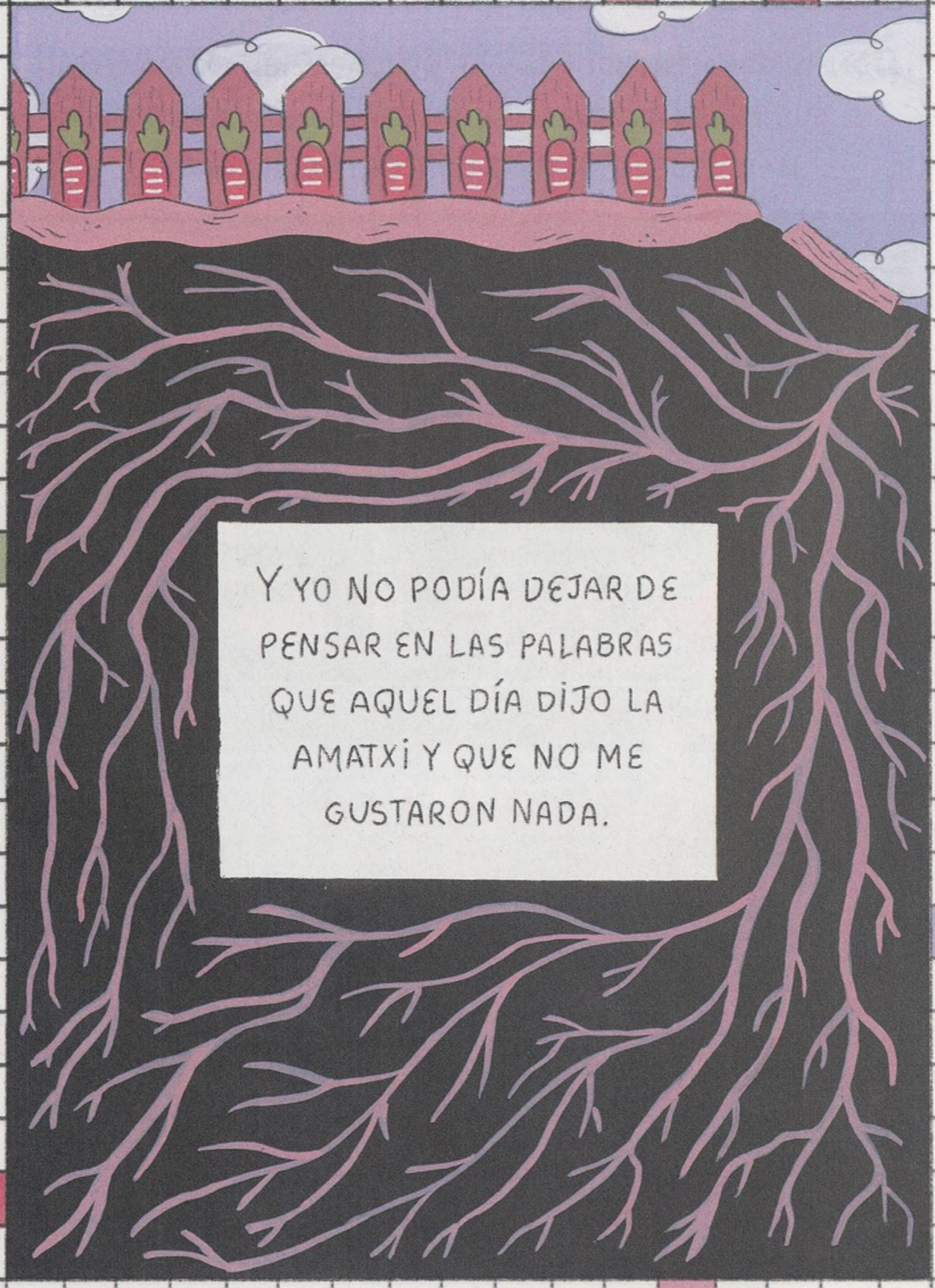
SEGUÍAMOS HACIENDO
VIDA NORMAL, COMO
QUIÉN DICE. AUNQUE, AL
DORMIR, LA PARED EMPU-
JABA CADA VEZ MÁS
NUESTROS PIES.

PASARON LOS AÑOS, Y NUESTRA CASA SE HACÍA CADA VEZ
MÁS PEQUEÑA, EMPUJADA POR LAS RAÍCES DE
AQUELLA TRISTE TOMATERA.

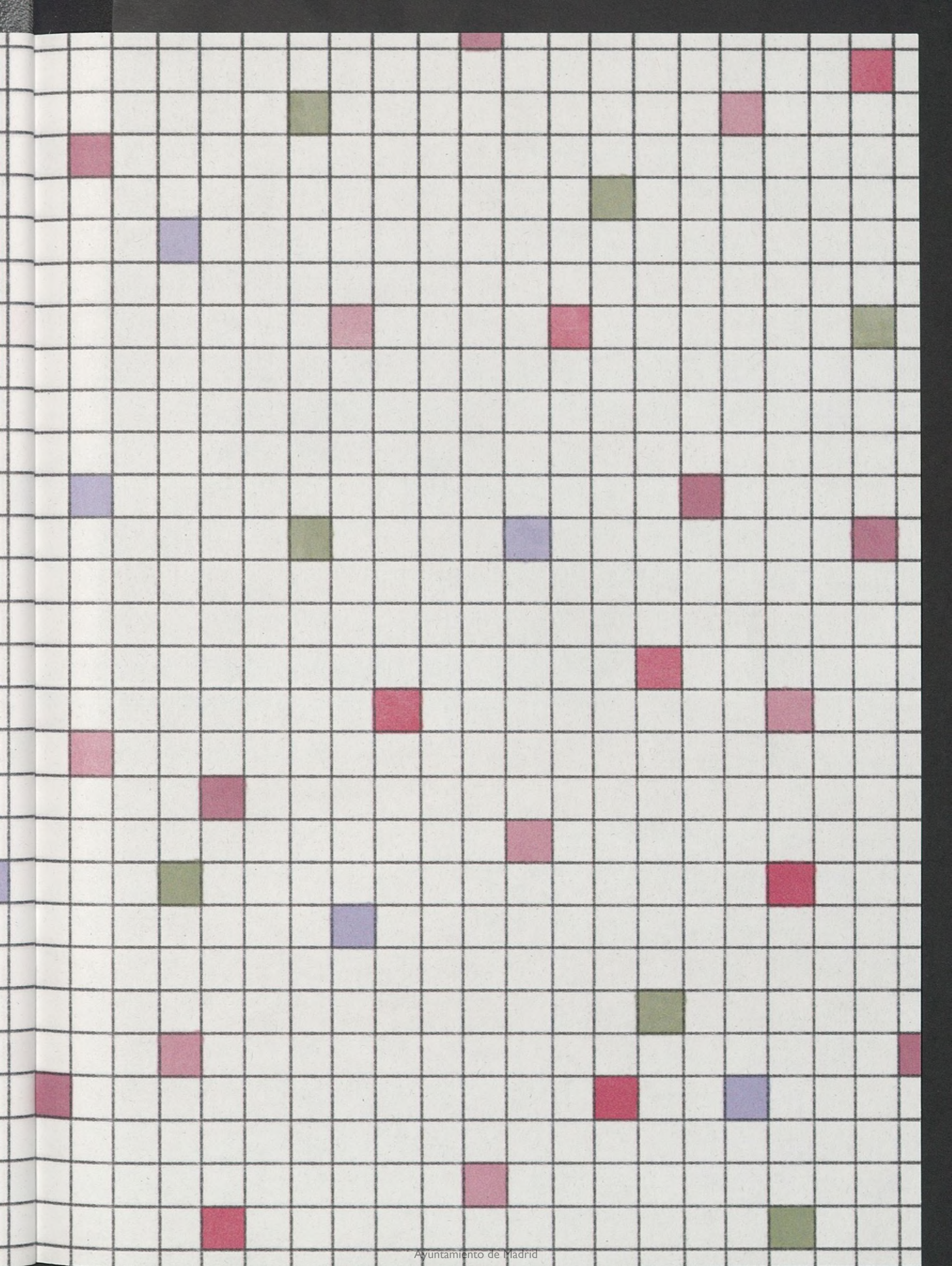


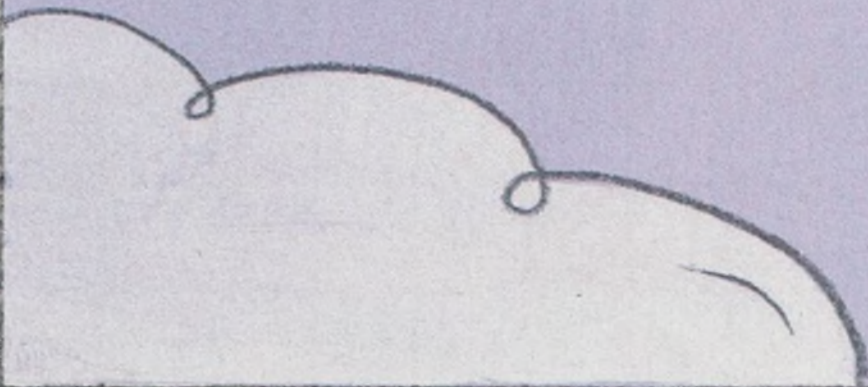
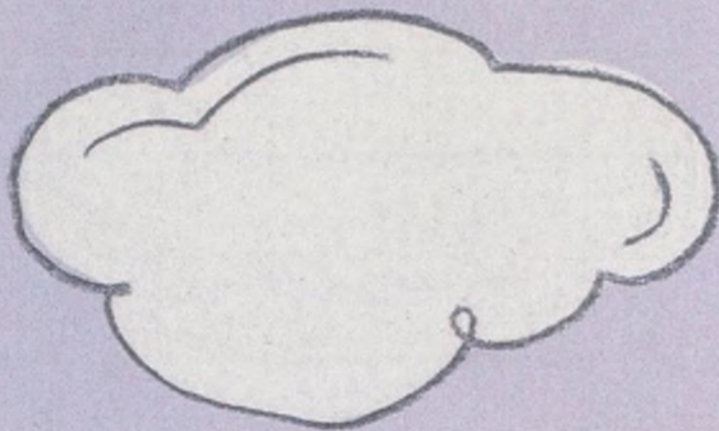
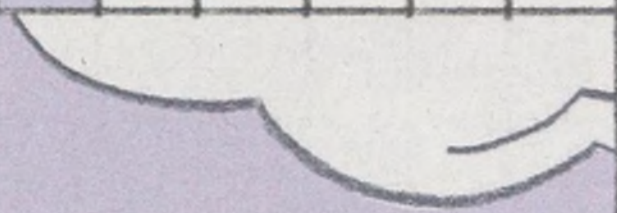
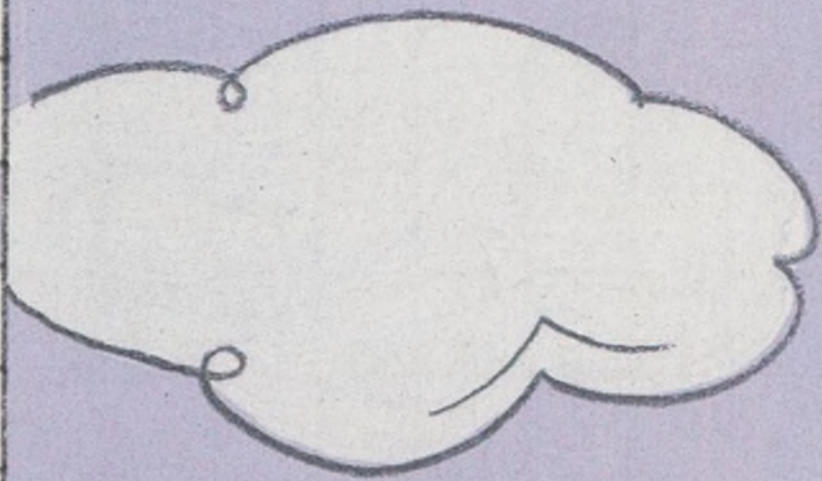
CON LA POCA ENERGÍA QUE LE QUEDABA, IBA EXTENDIENDO
SUS RAÍCES INTERNAMENTE, EMPUJANDO NUESTRA
MADRIGUERA. COMO CON SED DE VENGANZA.



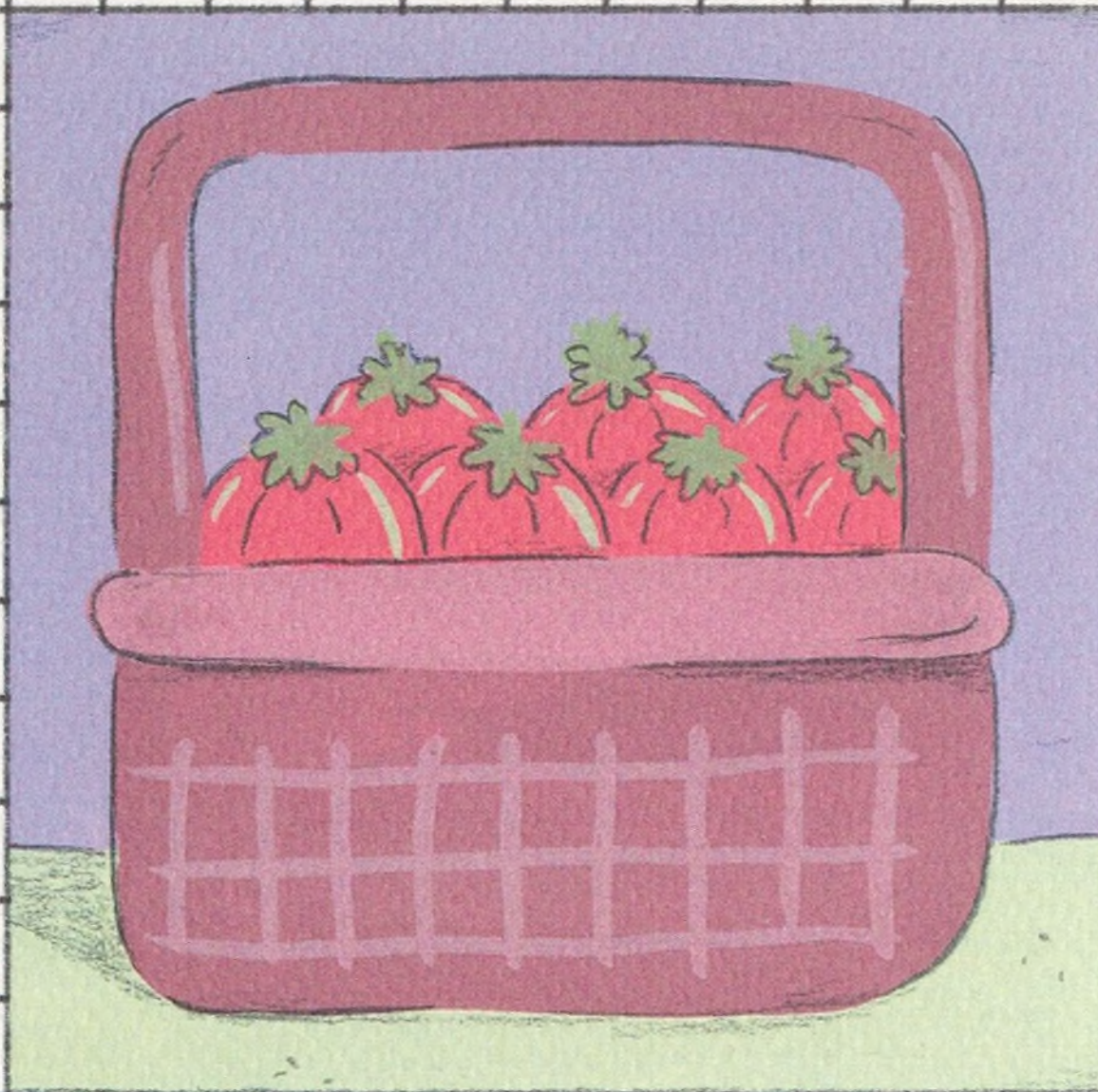
An illustration of a carrot field. The top part shows a row of red wooden fences, each with a green leafy carrot growing out of it. Below the ground line, a dark brown soil section reveals a dense network of pinkish-purple roots. A white rectangular box is centered within the root system, containing text. The background is a light purple sky with white clouds. The entire scene is framed by a grid pattern with some colored squares (red, purple, green) interspersed.

Y YO NO PODÍA DEJAR DE
PENSAR EN LAS PALABRAS
QUE AQUEL DÍA DIJO LA
AMATXI Y QUE NO ME
GUSTARON NADA.









1 3 9 / 1 5 0

AYUNTAMIENTO DE MADRID



1402172094